



आदिवासी संशोधन पत्रिका **TRIBAL RESEARCH BULLETIN**



**Tribal Research & Training Institute,
Maharashtra State, Pune**



माणकी वायडा-वारली कलाकार



वारली जोडपे



आदिवासी संशोधन पत्रिका
TRIBAL RESEARCH BULLETIN



Tribal Research & Training Institute,
Maharashtra State, Pune

Vol.XXVII No.2

September 2004



EDITORIAL

The Tribal Research Bulletin is a biannual publication, published by Tribal Research and Training Institute, Government of Maharashtra, Pune. The bulletin comprises of two sections. In the English section, there are five articles; whereas in the Marathi section there are four articles.

The views expressed by various authors are their own and it may not be concluded that Tribal Research & Training Institute agrees with their ideas.

(Y.P.S.Tomar)


Commissioner

Tribal Research & Training Institute,
Maharashtra State, Pune.



TRIBAL RESEARCH BULLETIN Vol.XXVII
No.2 September, 2004
Bi-Annual Journal of
Tribal Research & Training Institute
Pune-411 001
Regd.No.RN-37438-79

CONTENTS

	EDITORIAL	Pages
		
Editor	Y.P.S.Tomar, IAS Commissioner	
Editorial Board	V.V. Deshmukh Joint Director Dr.Robin D.Tribhuwan I/C Museum Curator Smt. V.K.Kulkarni Assistant Librarian	
Publisher	Y.P.S.Tomar, IAS Commissioner, Tribal Research & Training Institute, Pune-411 001	
Printer	Manager Photozinco Press Pune,	
	1. Animals in Warli Paintings Dr. Robin D. Tribhuwan	1-11
	2. Human Resource Development Among the Bhils & Pawaras of Yaval Block Prof. F.N.Mahajan	12-15
	3. Communication Behaviour of Tribal Farmers in Adopting Paddy Production Technology G.K.Waman & B.R. Wagh	16-21
	4. P.T.C. Taste sensitivity among the Hakkipikkis of Mysore B. Dakshayani & M.R. Gangadhar	22-24
	5. Dermatoglyphics of the Garos of Meghalaya, India D.K.Limbu & Sarthak Sengupta	25-27
	6. शिक्षणाचा प्रश्न आणि कातकरी डॉ.मिलिंद बोकील	28-33
	7. मुंबई उपनगर जिल्ह्यामधील आदिवासी पाडे श्री. के.एस.चव्हाण	34-51
	8. शासकीय मुला/मुलींचे वसतिगृह योजनेवरील दृष्टीक्षेप श्री. वि.भि.कांबळे	52-57
	9. आदिवासी हस्तकला (पोआ तिद्वाणा घोटटा /पागा गोटटा) सौ.गौरी पुरंदरे	58-59

ANIMALS IN WARLI PAINTINGS

* Dr.Robin Tribhuwan

Paintings done on canvas, card sheets, and papers highlight several themes. In their book captioned "Threads together - A study of tribal and prehistoric paintings", Dr.Tribhuwan Robin and Finkenauer Maie (2001) have classified over 100 themes in traditional and commercial Warli paintings.

Since the central focus of this article is on ethnobiology of Warli paintings, I have made an attempt to present the Warli world view of animals found within their eco-cultural systems. In this article, especially I have highlighted animal themes and their symbolism in Warli paintings. An effort has been made to highlight the cultural interpretation of Warli about the animals drawn in their paintings. Given below are some major themes.

1. Tiger God (Wagh Dev) :

The tiger God known variously as 'Vaghya', vaghdeva or simply Gamadeva is one of the

principal deities of the Warlis. He is considered to be the protector of their cattle and also prevents epidemics in the village.

According to Save K.J. (1945 : 48) Waghoba - the tiger God is worshipped. Dr.Wilson's conversation with some Warlis about waghya is as follows:

Which god do you worship ?

We worship Waghya.

Has he any form ?

He is shapeless stone, smeared with red lead and ghee.

How do you worship him ?

We give him chicken, goats, break coconuts and pour oil on him.

What does your god give you ?

He protects us from tigers, gives us good crops and keeps disease away from us.

But how can a stone do this for you ?

*Museum Curator Incharge, Tribal Research & Training Institute, M.S.Pune

Our ancestors told us that he protects us.

Who inflicts pain upon you ?

Waghya, when we don't worship him.

Does he enter your bodies ?

Yes, he seizes us by the throat like a cat : he sticks to our bodies.

Do you find pleasure in his worship ?

Truly we do.

Do you ever scold waghya ?

To be sure we do. We say you fellow, we have given a chicken, a goat and yet you strike us. What more you want?

Even after a century and half, i.e. since 1839 when this conversation took place, the Warli conception of Waghya is the same. According to Save K.J. (1945 :49) Waghya is the Lord of Tigers and is chiefly the god of cowherds. He is supposed to protect the cattle grazing in the

Waghya in Warli Paintings

From the above cultural explanation it is evident that waghya (tiger god) is a central symbol of Warli religion and rituals. He therefore gets reflected in the paintings. One of the major traditional paintings called Dev chowk which consists of four lines called chowk at the waghya component in it. In fact in figure line No.4, from below

forest. It is believed that this god - assumes the form of a tiger and moves about.

When a cow calves in the forests: waghya protects her from attack of wild beasts. The owners of the cattle propitiate him as a god of cattle when their cows or bullocks are lost in the jungle with a hope that they will be restored to them by waghya.

Those days it was not possible for the Warlis to handle tigers and other wild cats physically, without weapons. Hence, what was not possible at physical level was taken up at spiritual level. Therefore waghya got a divine status.

To appease the actual living tiger and wild cats from killing cattle and human beings the Warlis worship his stone or wooden image to prevent him from doing so. Sacrifice of goats and chicken is a substitute for human and cattle blood and flesh.

symbolizes waghdev. The other three in serial order being ;

- 1) First line symbolizes - Hirva or peacock
- 2) The second line - Himai - a female clan deity
- 3) The third line symbolizes pacha shirya - the five headed god and the
- 4) Fourth line - Waghdev.

At this juncture it is important to note that in this square called choukat, the goddess of fertility - mother earth also known as palghat is drawn. The Christian Warlis draw an image of a cross in the center instead of palghat. However, the four line symbolizing the four deities, including waghya is part of the "Christian Warli Chowk". This shows that the fear of tigers, which has become part of Warli pantheon and culture is so strong that it penetrates into various domains of their social life. The word waghya also is found in their songs.

Theme in Painting No. 1

The central theme in painting number one is the

2) Hirva - The Peacock God :

A stanza of the song on Hirva, reported by Dalmia Yashodhara (1988:108) goes this way.

*Mela keyani sarali
Ahe hiroba ra deva
Yethe mathe ladakale
Dada ha raja mala digo
Nahi hamace gamavalli
Jayajo phudhle raja
Mata aika vo ho naya
Tyace javala geli
Bai manale mule*

English Translation

*She went to Kelva city
There stays Hirva god*

worship of waghya (tiger god) by the Dhak Bhagats. Dhak meaning a triangular drum and Bhagat meaning a Shaman. The Dhak Shamans are singing praises to waghya before offering him a sacrifice. Also seen towards the top right and left corners figure of peacock. On the left tree there is the nest of the Koyal with three chicks. On the tree trunk are snakes trying to reach the nest.

Towards the left bottom two men are seen slaughtering a goat, as a sacrifice to the tiger god. The entire painting depicts a scene in the forest, showing tiger god's image in the center.

*He got angry
Give me this Kingdom,
It is not mine*

*She went to the next Kingdom
(but she said) I cannot her
she sent near him
she forgot herself.*

The name of Hirva or peacock god occurs in several songs, myths and even dreams. Hirva or peacock god to the Warlis is a one of their major clan deities.

During the painting of the choukat, the first line drawn is a symbol of Hirva or peacock. This means Hirva is very auspicious god to the Warlis, because the ritual of dev chouk starts with his name.

Themes in Painting Numbers 2 and 2 A

Painting number 2 shows a peacock standing majestically on a rock. On the left top corner are two monkeys sitting on a tree. On the left top corner the artist has shown a squirrel climbing on the tree trying to reach berries. Just next to the squirrel on the right a figure of the humming bird flying in the air is drawn.

On the left side bottom the artist has drawn a figure of jackal trying to attack a crane. On the right side extreme bottom corner there are figures of a mother rabbit followed by a small

baby rabbit. Just above the mother rabbit the artist has painting an image of a tiger trying to attack a monkey. Also seen on the right top corner a deer. Thus, very briefly Shantaram Tumbda - the artist has portrayed Warli perception of Hirva and allied activities of animals in the forest.

The next painting i.e. 2 A shows a tree having the nests of two peacocks. In the nests are eggs. On either sides of the tree are saras cranes. Seen on the bottom left corner is the scene of a tiger following a deer. Where as on the right bottom corner one can see a jackal attacking a deer.

3) Bullocks & Cows :

The Warlis consider bulls and cows as family members and hence are tied in the house. They believe that the entire process of sowing, ploughing, threshing of rice (Dhan) depends on the bulls. Bulls, in fact shoulder most agricultural operations for the Warlis. Bulls are given birth to by the cows and hence cows too are equally important. Whenever a bull or cow dies, they are ritually buried

by giving them the same respect as a human being.

In his monograph on the Warlis, Save S. J. (1945-47) states that, "a cow is held in reverence by the Warlis. One who kills a cow knowingly or unknowingly commits a sin of the greatest magnitude. He is thrown out of the tribe and is taken back into the tribe only when he under goes purificatory rite in the presence of influential men and villagers. He eats a little cow-dung mixed with her urine. This purificatory rite is named after the cow namely "Gavli", by performance of which an impure person is made pure.

God "Isar" himself in their mythology, could not escape this rite of purification, when he was indirectly responsible for the death of a cow.

Themes in Painting Numbers 3 & 3A

Painting number 3 is drawn on a coal-blackground. In the center is a Banyan tree under which are seen bulls grazing. They are being taken care by the cowboys. Also seen below the tree a young Warli couple having commence, while a young lad is busy playing tarpa - a wind musical instrument of the Warlis.

Seen on the prop roots of the Banyan tree are sparrows. On the left side are images of pancha shirya and their clan god carved on wood.

Painting number 3 A, however shows domestic creatures which includes a cow tied in the house, towards bottom left corner on the top of left corner is seen a couple riding a bullock cart. The artist has also drawn a cow near the well on the bottom of the right corner.

Also seen are other prominent animals such as the mangoose and peahen on the roof of the house. Chicken right in the center around the threshing pot, and near by women who are cleaning rice grains.

Just next to the house a woman who is emptying a basket see a scorpion hidden in it. On the right top corner is a coconut palm which has three nests and one can see how the artist has shown the tailor birds weaving the nests.

4) Animals on the Mountain Grass Lands :

Warli painters always paint mountains and hills on which there is grass, trees and stones. For instance painting number 4 depicts a footpath on the mountain on which people are walking with stick perhaps they are on a hunting expedition.

At the base and central part of the mountain, the artist Nathu Dehu Sutar has shown figures of wild animals, such as deer, a tiger and a peahen.

Painting number 4A, which is drawn on the brown background also has a hill covered with grass. Some of the creatures drawn in the grass land from the left to right are centipede, sparrow, mongoose, monitor lizard, ants walking in a line, a snake, and just below the snake on the extreme right bottom is a frog. Also seen in the center of the hill top are three rats in their hole. There is a scorpion below the rat holes. On the right side of the hill a couple is seen riding a horse. Of course, on the top of the mountain are few trees having birds on them.

5) Creatures of Rice Fields -

Rice is the staple food of the Warlis. In fact in the documentary prepared S.R. Films, Germany, scientific advisor of the film and chief researcher Dr. Robin D. Tribhuwan - an Anthropologist has shown how the life of Warlis revolves around rice. That rice is used in different forms in many Warli rituals. Warli life cycle no doubt is associated with rice.

Theme in Painting No. 5

The main theme is sowing transplanting, harvesting and drying rice. Rice fields of the Warlis get water from rains and also streams that run down the mountains and hills.

Kisanya Jethya Pasari - the best Warli painter in the world, has shown how Warli techniques of catching fish. In

the water logged rice field two women are seen catching fish with the help of a sari cloth by dipping it in water and letting the fish enter in it and then lifting the cloth up so as to get the first trapped in the cloth. Three pairs of women are shown doing that on the right top corner, a couple is shown using a fishing-net to trap fish. There is yet another technique shown on the top right corner and that is catching the fish straight away using fingers. The fifth technique shown in the central lower part of the painting is using a fishing trap prepared from bamboo. This trap is kept against the flowing stream water, so that the water gets into its mouth. Along with water fish, crabs and other creatures are also trapped in the bamboo trap called 'malai' by the Warli.

Fish and or dry fish form an important part of Warli diet. In fact, there is not a single day when they do not consume fish. Painters who draw a scene of a village market always show a fish market.

Warli painters therefore show activities, which revolve around fishing in their paintings. Reference of malya - the black headed fish is found in their songs.

6. Significance of a Horse -

A song reported by Dalmia Yashodhara has given reference

(112) of mythological horse in it. The song goes this way.

Ambejambe jambe ghode,

Ja bolaya dharti deva,

Ja bolava Kasnsari deva,

Ja bolava gava deva,

Ja bolava janavanya,

Ja bolava punava ghodi

Purnava havi konace mane

English Translation

They came on a purple horse,

Go call the earth goddess,

Go call Kansari - the corn goddess,

Go call the forest god,

Go call the village god,

Go and call the sacred horse,

Why do you need a sacred (punava) horse.

The song further says gods used the sacred horse to sit upon.

Horses have a great deal of cultural significance in Warli paintings. First of all horses are referred to in Warli myths as vehicle of gods. The pancha shirya (five headed god) who is drawn next to a dev chowk is always shown riding a horse with a spear and sword in his hands. Some Warlis villages have image of a clan god sitting on a horseback. This image is usually carved on a wood.

Theme is Painting No. 6

The central theme of painting number 6 shows a bride

and a groom sitting on a horseback. Around the horse are marriage functionaries and musicians walking in the procession. Horses are shown in Lagna Chowk by Warli painters. Lagna chowk is a square in which a horse is drawn and on the horse back usually are shown a bride and a groom sitting.

An interesting aspect of the sitting arrangement on the horse speaks of the status of a Warli woman in her society. Women or brides are always shown sitting in the front while men or grooms sit behind. In the Hindu society it is just the opposite a man or groom sits

first and behind him a girl (Karavali) sits. This is an indication that in Warli society a woman enjoys equal status.

7) Monkeys

Most Warli painters show several monkeys sitting on the tree, when asked why it is so, all the painters interviewed said that monkeys usually move in groups. They also signal other animals - and birds about movements of a tiger, snakes, lion or jackals.

8) Goats

Like bulls and cows, goats are an economic asset to the Warlis. They raise goats in order to multiply them and later sell them. Goats are used for sacrifice to waghya. Goat meat is consumed by Warlis. Thus, goats give the Warlis :

- a) - nutrition
- b) - money from their sale
- c) - skin for making drums
- d) - goat droppings are used as manure
- e) - Goat's milk is consumed by children
- f) - Medicinal uses -
 - a) A patient suffering from T.B. is made to sleep in a goat's manger for 3 to 4 days, as a remedy for T.B.
 - b) Goat's milk is put in the eyes of a person suffering from conjunctivitis.

Themes in Painting 8 & 8 A

Painting number 8 shows how Warlis tie their goats in the house. Some goats are seen grazing. The cowherds and shepherds are busy taking care of these goats.

Painting 8A depicts the story of a tiger who always visits the village. Once he attacks a goat. The bleating of the goat is heard by the villagers. They sense that there is a tiger in the village. Everyone comes out to scare the wild cat. They also make efforts to tie him. The main theme in the painting is how tigers and other wild cats visit a Warli village for their prey (goats).

9) Aquatic Animals -

Warlis are acquainted with only few aquatic animals as they only visit rivers and streams for fish. Although Warli habitation is very close to the sea. Painting number 9 highlights few aquatic animals found in a stream. The painter has also drawn a rat and a rabbit in the cave.

10) Spider in the cob web

Every Warli family renovates its house once in three years. They change their walls which are made up of Karvi sticks. Some times when the main pillars of their huts go bad, they are also replaced. This happens after 10 - 15 years. Nevertheless, the aspect of repairing or renovating their own

houses is associated by the Warlis to a spider, popularly known as "Suthada" in Warli dialect.

They believe that a spider never gives up. If you break its cobweb, it re-makes it persistently. So also the Warlis are persistent when it comes to re-building or repairing their houses.

11. The flying cranes

Warlis observe the flying cranes and the patterns they make while flying. Shantaram Tumbda the artist has made an attempt to show one such flying pattern of cranes.

12) Rat-The grain Robber

Warlis usually keep the grain baskets (Kangas) on the lofts in their houses. These grain baskets are visited by rats regularly. Painting number 12, shows one such scene.

13) Dog - A faithful Animal, Sparrow - Daily visitors and Bullocks

Warlis are fond of rearing dogs for hunting and security in their villages. Dogs accompany Warlis during hunting expeditions. They also provide security not only to their houses but to the villages as well. Especially, when wild animals enter the village, dogs bark and awaken villages. The painter has shown a picture of a dog in the left bottom corner.

The painting also depicts figures of sparrows who visit a village and Warli houses every day. Of course, bullocks too form a part of this painting.

14) Snakes and Squirrels -

Warlis worship Cobras. During the Nag Panchami festival (Hindu festival) Warli women too worship an ant mound. They believe that this mound is a hiding place of a cobra.

Cobra is also by known as chedhah. The gangli Bhagat (shaman) opined that there are five-hooded cobras. They are known as 'Panch Mukhi Chedha'. Warlis do not kill snakes.

The theme in painting number 14 reveals the proof of copulation of two cobra a male and a female. Shown above are cranes, flying which usually make strange sound when they see snakes. The painter has shown this behavior of the cranes.

The artist also shows a squirrel climbing a tree. Squirrels are usually painted with lines on their backs. These lines on their back distinguishes them from mongoose.

15) Humming Birds -

Warlis are aware of small tiny birds who fly and suck nectar from the flowers. Painting number 15 shows these tiny birds.

16) Sparrows -

Sparrows visit threshing grounds, when the sheaves of rice are being threshed by Warlis. Every individual worker takes a sheaf and beats it several times on a wooden log kept at the centre in order to separate husk from the stalks. Painting number 16 depicts the scene of sparrows flocking around while the threshing work is in progress.

17) Koels -

Although there are animals such as rabbits, deer, and tigers in the paintings, the striking feature of this painting is the Koel. This bird's painting is on the left top corner.

Speciality of drawing the bird is its long body and long feathers. This shows that the Warlis observe every animal and bird they see. They also study the behavior of these animals.

18) Multiple theme painting -

This painting presents themes and activities related to animals.

These are as follows:

a) Dream girl

The central part of the painting shows a girl seated on a peacock. This girl dreams that she is sitting on a peacock and flying in the sky. People of her village envy her and shoot arrows and throw stones at her. This aspect is only highlighted in

triangle which is painted with black background.

b) The immortal goat on the moon

Right on top of the painting, the artist has shown moon on which a goat is eating banyan tree leaves. The Warlis believe that this goat became immortal after eating the leaves. This is a myth, but Kisanya Pasari the best Warli painter in the world has painted this concept so beautifully in the painting.

c) Honey bees-

Warlis classify two species of honey bees on the basis of the honey combs made by them. The ones who make small honey combs and those who make big honey combs. The bigger ones are called "agya mashya" - meaning those who sting bitterly.

In this painting Kisanya Pasari has shown the bigger species of honey bees flying in groups in the sky.

d) Inside view of ant hill/mound

Warlis are aware that ants move in a line systematically with discipline. They are more organised than other insects. Kisanya Pasari has shown the inside view of ant mound.

e) Chicks being Fed

In the centre of the painting the artist has drawn several animals prominent out of

them are chicks in between the bottom huts. A Warli woman is shown throwing rice grains to them. She is seen holding a basket in her left hand. Chicken is an economic, nutritional and ceremonial asset to the Warlis.

They sell eggs as well as the chicken in times of economic crises. They make a feast of the same for nutritional purpose. At times a sacrifice of chicken is offered to the tiger god.

f) Bulls, Goats and Dog

Seen in the painting are a pair of bullocks with a Warli farmer. Goats too are being taken care by another man. In front of one the house on the top is a dog jumping around.

g) Fresh Water Creatures

Right at the bottom of the painting the painter has shown a river in which creatures such as i) crabs ii) snakes iii) turtle iv) water insects v) fish etc. are shown.

h) A rat hole

On the left side of the painting below the ant mound the artist has shown an inside view of a rat hole.

Concluding Remarks

From the above themes it is evident that the Warli ideology of culture - nature relationship and their preparation and knowledge of the behavior of animals is depicted in their paintings.

I would also like to make a point at this juncture that we have not been able to give details of all the animals found in Warli paintings. It is also learnt that animals which are prevalent in Konkan belt are only highlighted in the paintings. For instance elephants, bears, giraffes etc. which are not part of the Konkan belt are not seen in their paintings.

Theme wise paintings are printed on the next page. Captions for each painting is given by the author.

* * *

...the ... of ...
...the ... of ...
...the ... of ...

...the ... of ...
...the ... of ...
...the ... of ...

...the ... of ...
...the ... of ...
...the ... of ...

...the ... of ...
...the ... of ...
...the ... of ...



①

Tiger God(Wagh Dev)



②

Hirva- The Peacock God



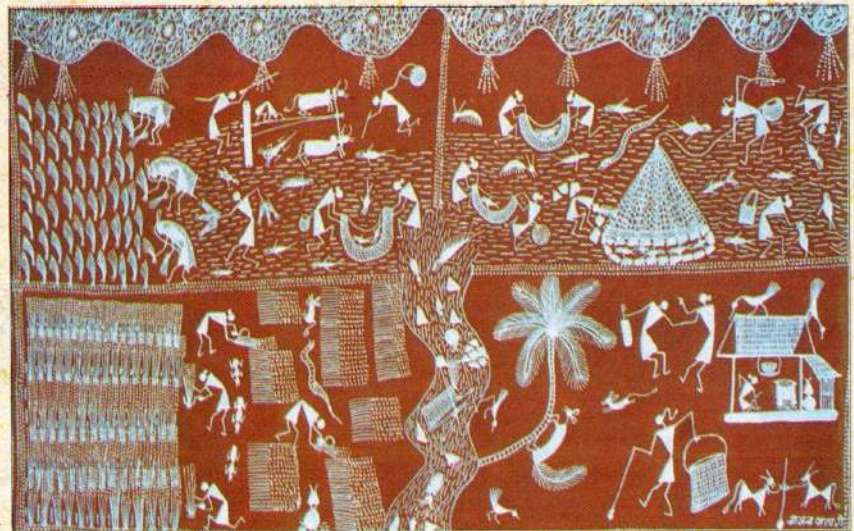
③

Bullocks & Cows



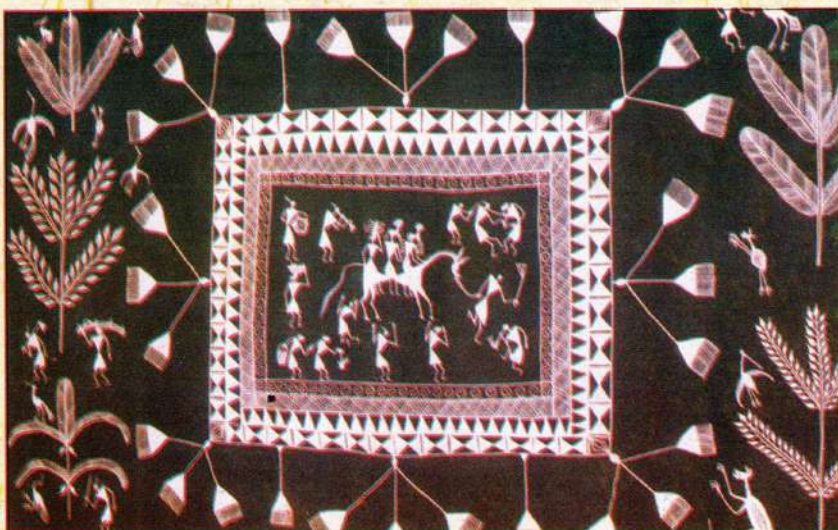
4

Animals on the Mountain Grass Land



5

Creatures of Rice Fields



6

Significans of a Horse



7

Monkeys



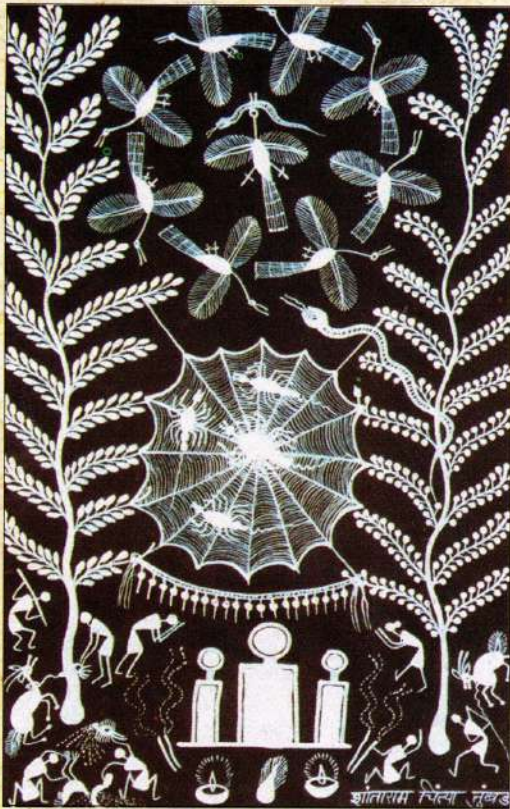
8

Goats



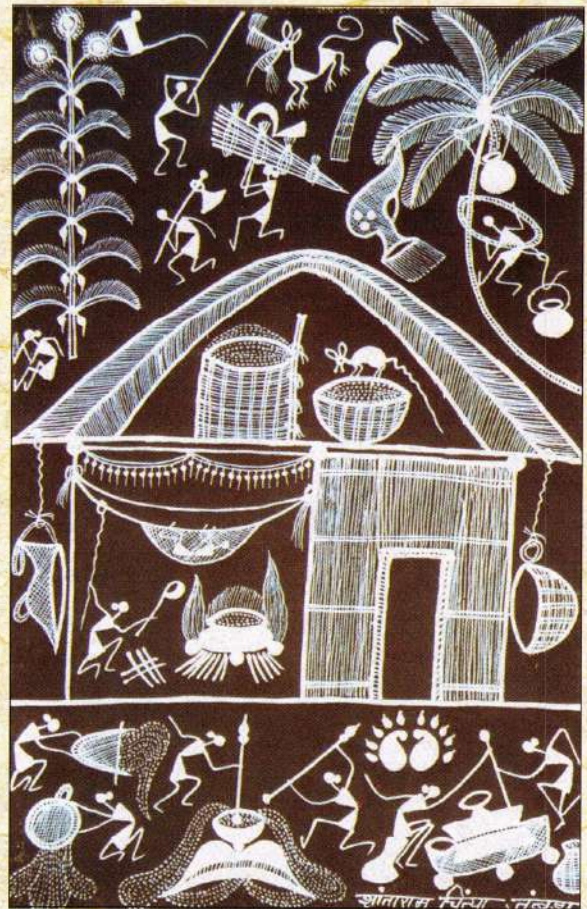
9

Aquatic Animals



10

Spider in the Cob Web



11 The Flying Cranes



12

Rat-The grain Robber

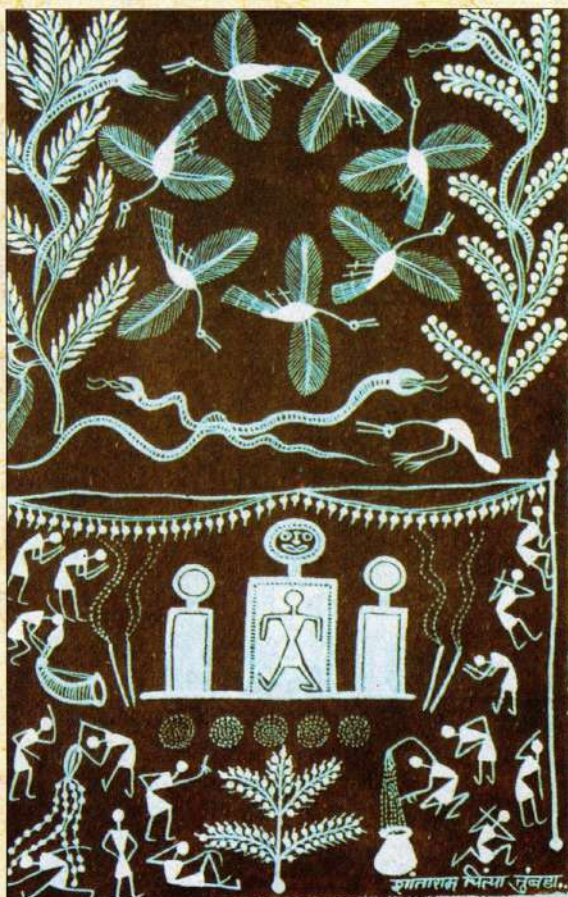


13

Dog-A faithful
Animal, Sparrow-
Daily Visitors and
Bullocks

14

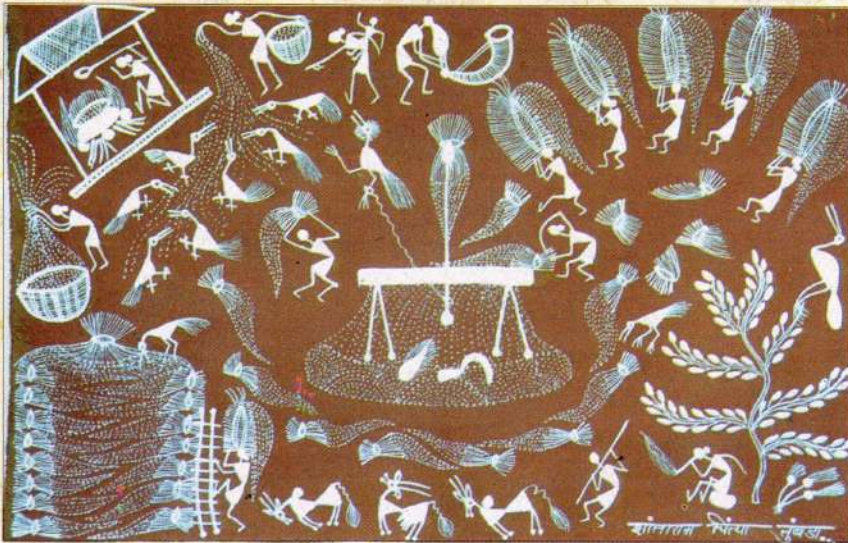
Snakes and Squirrels



15

Humming Birds





16
Sparrows



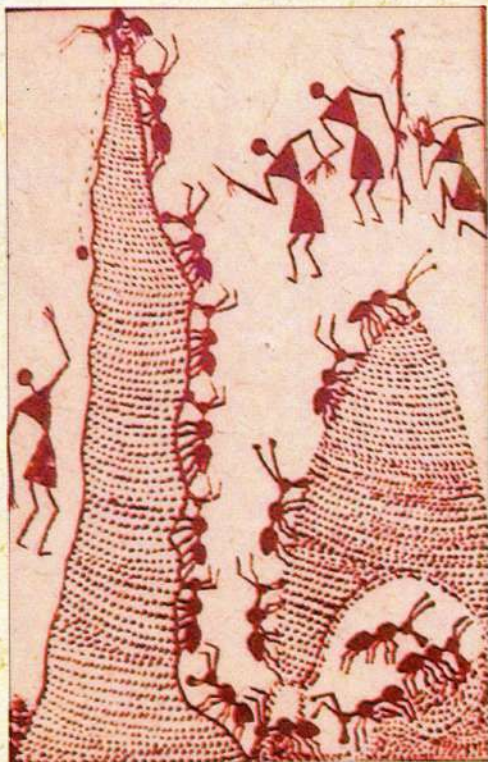
17
Koels



18 A
Dream Girl

18B

The immortal goat
on the moon



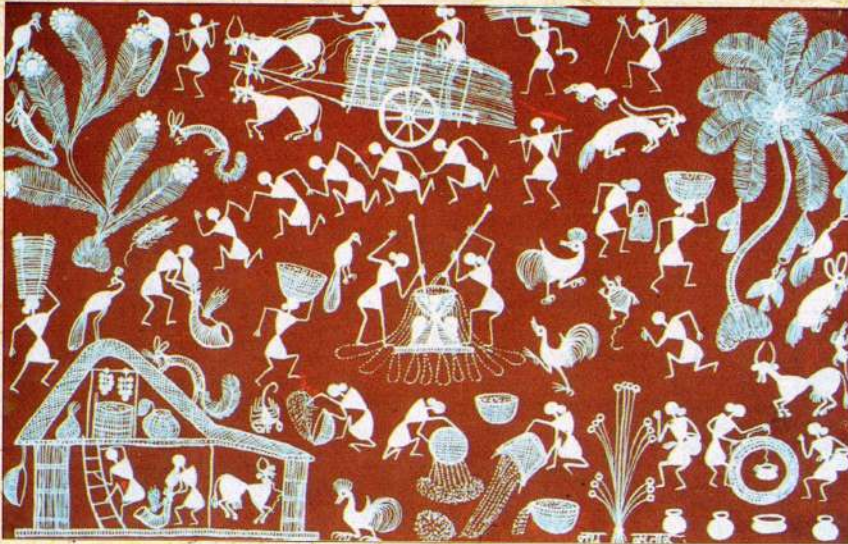
18 C

Haney Bees



18D

Inside View of ant
hill/mound



⑮ E

Chicks being Fed



⑮ F

Bulls, Goats and Dog



⑮ G

Fresh Water Creatures

HUMAN RESOURCE DEVELOPMENT AMONG THE BHILS & PAWRAS OF YAVAL BLOCK

Prof. F.N. Mahajan *

INTRODUCTION

The district of Jalgaon is situated towards the northern part of Maharashtra. Traditionally, this district formed part of Khandesh Region. Some of the major tribal communities residing in the district are Bhils, Pawras, Pardhi, Dhor Kolis etc. Bhils and Pawras are main tribes of the district though. The tribal population of Jalgaon district is concentrated in three blocks namely Raver, Yaval & Chopda. The Pawras consider themselves to be higher than Bhils. The customs, traditions and cultural practices of both the tribes are totally different from each other.

Being an academician and local researcher from Yaval block, I have been interacting with the Bhils and Pawras since my childhood. Furthermore, my Ph.D. thesis too is on these tribes. Thus, an experience of research clubbed with personal rapport with the Bhils and Pawras inspired me to write this paper. The aims of the paper are two fold, namely,

- i) To identify the human resources/potential in these two communities.
- ii) To recommend an action plan to mobilize these resources for sustainable development.

The paper is based on empirical data gathered through informal in depth interviews of Pawras and Bhils of Yaval block, clubbed with participant observation and focussed group discussion.

Human Resources Among Bhils & Pawras

In his paper captioned, "Gender and biodiversity – perspective & concerns in Maharashtra, Tribhuwan Robin (2002) has emphasized the need to identifying cultural values, traditions and human resources in tribal societies that can be mobilized for the welfare of tribes in Maharashtra. Dr. Tribhuwan did list several of them in his paper. His paper was an inspiration to me.

* Vice Principal & H.O.D. Commerce & Business Law, J.D.M.V.P's Arts, Science & Commerce College, Yaval, District Jalgaon.

I have made an attempt to explore those common human resources among the Bhils and Pawras that could be mobilized for their welfare. By human resources, I mean those elites, individuals, key personnels who play an important role in the preservation, survival and continuation of culture.

Given below are the human resources in Bhil and Pawra cultures

1) Traditional Healers

In his book captioned "Medical world of tribals, Tribhuwan Robin (1998) pointed out seven different types of medical practitioners among the Thakars of Maharashtra. Among the Bhils and Pawras too there are traditional healers who play a vital role in rendering health services to their community. Some of them are :

- a) Shamans(Budvas) - Socio ritual curers and interpreters of divine phenomena.
- b) Bone setters (Haad Vaidus) - Those who set bones, take care of fractures and sprains.
- c) Herbalists (Vaidus) - those who treat their patients with herbal medicines.
- d) Traditional Birth Attendants (Dais) those who give advice to pregnant women and take care of deliveries.

Interestingly among the Bhils and Pawras there are male T.B.A's.

- e) Traditional Vets - those who take care of cattle health.

Well, studies have proved that the knowledge and medical practices of traditional healers have scientific potential, which needs to be identified and mobilized for their welfare. Infact as rightly pointed out by Tribhuwan Robin (1998) there is a need to prepare a Directory of traditional healers in tribal Maharashtra.

The Tribal Research & Training Institute, Pune & YASHADA did make an attempt to hold state level training programmes for the tribal healers. This is a good sign though, but more needs to be done regularly. Several tribal medical practitioners have become famous for their herbal medicines. Jadhav Guruji and Avare Guruji are living examples.

There is a need to conduct an indepth analysis of the scientific potentials in tribal medicine so as to mobilize it for the welfare of tribals.

2) Traditional Panchayat

According Dr, Tribhuwan (1995) there are five types of traditional political organizations in tribal communities. These are :

- a) Panchayat – Five member council of traditional court.
- b) Council of village elders – Some tribes have more than five members in their Panchayat, who pass judgements and maintain social control in the society.
- c) The tribal chief – Among the Nagas only one chief decides and solves problems of his community members.
- d) Union of villages – is a regional panchayat headed by a regional head.
- e) The village head man – In this system a village headman along with few other village elders govern the village.

Well among the Bhils and Pawras the second category is prevalent. These members can be taken into confidence and could contribute in village development programmes implemented through gram panchayats. They should be given financial incentives.

3) Folk Singers, Musicians, Dancers, Artisans

Among Bhils as well as Pawras there are male and female folk singers, musicians, artists and dancers. Government and non-Government organizations could make use of them to educate their own people

using folk media. There is an urgent need to preserve and promote their orature. The Tribal Research & Training Institute is making efforts to preserve the same.

4) Bhils & Pawra Youth

I personally feel that youth are the wealth of any nation. Tribal youth are no exception to the rule. Bhils and Pawra youth have several sports, musical, singing, hunting talents which could be identified by the teachers and Head Masters of Ashram Schools. Shooting, Archery, Walking, 100 to 500 meters running etc. are sports in which the Bhils & Pawra youth are excellent. This potential could be mobilized, by giving them the necessary training in sports.

Concluding Remarks

An attempt has been made by me in this paper to explore the human potentials and resources among the Bhils and Pawras of Yaval. I believe if right kind of efforts are made to mobilize these resources, for the welfare of not only Bhils & Pawras but other tribes as well, it will do a lot for these poor folks. As rightly pointed out by Dr. Tribhuwan Robin (2000) we must build on what is available with people rather than imposing our ideas which created in Air conditioned offices and conference rooms.

REFERENCES

- 1) Jain N.S. & Tribhuwan Robin, 1995
An overview of Tribal Research Studies, T.R.& T.I. Pune
- 2) Jain N.S. & Tribhuwan Robin, 1996
Mirage of Health & Development, Vidya Nidhi Publications, Pune.
- 3) Tribhuwan Robin, 1998
Medical world of Tribals, D.P.H. New Delhi.
- 4) Tribhuwan Robin, 2000 (ed)
Studies in Tribal, Rural & Urban Development, D.P.H. New Delhi.
- 5) Tribhuwan Robin, 2002
Gender & Bio-diversity, YASHADA, Pune.

* * *

Communication Behaviour of Tribal Farmers in Adopting Paddy Production Technology

* G.K. Waman and ** B.R. Wagh

Tribals constitute about 8.1% per cent of country's population. Maharashtra stands sixth in the tribal population and shares about 8.85% per cent of the state's population. The tribal communities in Maharashtra live either in dense forest or on mountains. Nandurbar is one of the districts having major tribal population nearing to about 62 per cent.

Communication is a vital process in the transference of agricultural technology. Communication pattern differs from group to group and from community to community. Communication behaviour of tribals may be different than those of progressive groups. Paddy is an important food grain crop cultivated by the tribal farmers in rainy season on large scale. Hence it was thought that these people at least communicated paddy production technology among themselves. It was, therefore, proposed to study the communication behaviour of tribals in furthering the

agricultural technology, so that effective strategy could be implemented in the tribal areas for speedy and effective dissemination of agricultural technology among tribals.

In view of the above, the present study was conducted with the specific objectives : To study the knowledge and adoption status of tribal farmers in respect of paddy crop and to study the communication pattern of tribal farmers in transfer of agricultural technology.

METHODOLOGY

The present investigation was carried out in the year 2002-03 in Navapur and Nandurbar tahsils of Nandurbar district of Maharashtra state. A list of villages from particular tahsils were prepared and from that list five villages from each tahsil having major area under paddy sown were purposively selected. Thus total 10 villages were selected for the study purpose.

Senior Research Assistant, Directorate of Extension Education,
M.P.K.V., Rahuri - 413 722, Dist. Ahmednagar

Assistant Professor (Aaril. Extension! NARP. leattmri. Dist. Nashik

Lists of tribal farmers from selected villages also prepared and from that list 140 tribal farmers were selected by nth number random sampling method. The data were collected from 140 tribal farmers with the help of personal interview schedule specially structured for the purpose and the data were analysed.

RESULTS

A. Knowledge of Tribal Farmers Regarding Recommended Paddy Production Technology

The data presented in Table-1 revealed that from cent per cent to large majority of the tribals were found to have complete knowledge about the basic practices of preparatory tillage (100.00%), interculturing (92.14%), sowing time (92.14%), required soil type (90.00%), seed rate (64.92%) and FYM dose (52.85%). Practices which were technical and skilled were completely known to less proportion of them and as such almost all of the farmers did not know about improved varieties of paddy, seed treatment and plant protection measures in paddy crop.

B. Adoption of Recommended Paddy Production Technology by the Tribal Farmers

The data depicted in Table-2 clearly indicated that the cent per cent farmers followed the advocated preparatory tillage practices. Majority of the tribal

farmers cultivated paddy crop on the required soil type (70.00%), followed proper sowing time (82.14%) and interculturing practices (83.57%). It was further observed that from majority to cent per cent tribals did not adopt the recommended practices viz., FYM doses (54.29%), seed rate (55.71%), spacing (72.86%), recommended varieties (Jalgaon-5 -84.29% and Nagpur-22 - 95.00%), fertilizer doses (91.43%), seed treatment and plant protection (100%). It thus, appears that the basic nontechnical practices were observed to be adopted by majority of the farmers, where as the practices requiring technical and skillful knowledge were not adopted by a large majority of the respondents. The main obstacle with such non-adopters was lack of knowledge about these practices.

C. Communication Pattern of the Respondent Tribal Farmers

The information with respect to communication pattern of the respondents are presented in Table 3. It is seen from table that each of the respondent farmers communicated the information on recommendations (to upto two farmers) to substantial proportion of other farmers in respect of sowing time (57.14%), interculturing operations (52.14%), seedrate (50.00%), soil type and spacing (46.43%) preparatory tillage (44.29%) and

FYM dose (43.57%). Similarly, the information was also communicated by each of some of the respondents to 3 other farmers on the recommended practices, however, less number of other farmers were covered under this category. Totally, 657 other farmers were informed by the respondents on the paddy technology.

Under the study of methods used by the respondents for communicating the messages on package of practices of paddy, it is observed that 95, 147 and 415 other farmers were communicated through individual contact, group discussions and meeting respectively. Maximum number of other farmers were informed by the respondents mainly through village level meetings. Meetings seem to have potential in communication of technology by the farmers among themselves.

CONCLUSIONS

From the above findings, it is observed that a large majority

of tribal farmers were not adopted the major package of practices like improved varieties, seed treatment and plant protection measures for paddy crop. In general the adoption of recommended practices by the tribals may be enhanced by removing the obstacles through imparting practical oriented knowledge, making available the loans in time to purchase the requisite inputs and tapping the irrigation potential to the possible extent.

In the communication pattern, local resourceful individuals proved to be of vital significance in transferring the information to the neighboring and local farmers. The communication media of village meetings was found more important than other methods for the individuals to interact among themselves. It is, therefore, suggested that the local demonstrating farmers and key informants may be employed for the effective communication of technology.

REFERENCES

- 1) Anonymous. 2002. A study of Communication Behaviour of the tribal farmers in adoption of Paddy Production Technology. Research Review Committee meeting
- 2) Report of Extension Education Section, College of Agriculture, Dhule. pp. 35-61.
- 3) Gupta Vinod, Mankar Dilip and Chandrargi, D.M. 2003. Extent of adoption and constraints in Rice cultivation faced by farmers in Jammu. Maharashtra Journal of Extension Education. 22(1) : 78-80. Mankar, D.M., Sawant,
- 4) V.Y. and Raut, V.U. 2000. Problem and prospectus of Tribals in Konkan region. Maharashtra Journal of Extension Education. 19 : 322-324

Table 1.
Distribution of respondents according to their knowledge about the
recommended package of practices of paddy crop

Sr No.	Recommended practices	Knowledge (N = 140)					
		Complete		Partial		No knowledge	
		No.	% age	No.	% age	No.	% age
1.	Soil	126	90.00	14	10.00	-	
2.	Preparatory tillage	140	100.00				
3.	Improved varieties						
a.	Nagpur-22	7	5.00	-	-	133	95.00
b.	Jalgaon-5	22	15.71	-	-	118	84.29
c.	ACK-5	-	-	-	-	140	100.00
4.	Seed rate/ha	90	64.29	42	30.00	8	5.71
5.	Seed treatments			1			
a.	3 % salt solution	4	2.86	7	5.00	129	92.14
b.	Capton fungicide	-	-	2	1.43	138	98.57
c.	Azotobacter process	-	-	-	-	140	100.00
6.	Sowing time	129	92.14	11	7.86	-	-
7.	Sowing distance	51	36.43	62	44.29	27	19.28
8.	Application of FYM	74	52.85	66	47.15	-	-
9.	Chemical fertilizers	23	16.43	53	37.86	64	45.71
10.	Interculturing	129	92.14	11	7.86	-	-
11.	Plant protection	-	-	-	-		
a.	Control of pests	-	-	-	-	140	100.00
b.	Control of diseases	-	-	-	-	140	100.00

Table 2.
Distribution of tribal farmers according to their adoption
of recommended practices of paddy crop

Sr No.	Recommended practices	Adoption as per recommendations			
		Yes		No	
		Number	Percent	Number	Percent
1.	Soil	98	70.00	42	30.00
2.	Preparatory tillage	140	100.00	-	-
3.	Improved varieties				
a.	Nagpur-22	7	5.00	133	95.00
b.	Jalgaon-5	22	15.71	118	84.29
c.	ACK-5	00	00.00	140	100.00
4.	Seed rate/ha	62	44.29	78	55.71
5.	Seed treatments				
a.	3 % salt solution	00	00.00	140	100.00
b.	Use of fungicide (Captan)	00	00.00	140	100.00
c.	Azotobacter process	00	00.00	140	100.00
6.	Sowing time (Last week of June or 1 st week of July)	15	82.14	25	17.86
7.	Sowing distance (20 x 20 cm)	38	27.14	102	72.86
8.	Application of FYM (20 to 25 CL/ha)	64	45.71	76	54.29
9.	Chemical fertilizers	12	8.57	128	91.43
10.	(60:30:30/ha) Interculturing (Hoeings and weedings)	117	83.57	23	16.43
11.	Plant protection				
a.	Control of pests	00	00.00	140	100.00
b.	Control of diseases	00	00.00	140	100.00

Table 3.
Communication pattern of the respondent tribal farmers

Sr. No.	Recommended practices	Other farmers to whom information communicated				Methods used for communication of messages					
		Upto 2 farmers		3 farmers		Individual contact		Group discussion		Meeting	
		No.	% age	No.	% age	No.	% age	No.	% age	No.	% age
1.	Soil	65	46.43	14	10.00	21	15.00	24	17.17	34	24.29
2.	Preparatory tillage	62	44.29	17	12.14	6	4.29	26	18.57	47	33.57
3.	Improved varieties	26	18.57	3	2.14	1	0.71	8	5.71	20	14.29
4.	Seed rate/ha	70	50.00	9	6.43	10	7.14	13	9.29	56	40.00
5.	Seed treatment	29	20.71	1	0.71	-	-	-	-	30	21.43
6.	Sowing time	80	57.14	8	5.71	14	10.00	15	10.71	59	42.14
7.	Sowing distance	65	46.43	6	4.29	16	11.43	19	13.57	36	25.71
8.	FYM doses	61	43.57	8	5.71	15	10.71	16	11.43	38	27.14
9.	Chemical fertilizer doses	41	29.29	4	2.86	-	-	-	-	45	32.14
10.	Interculturing	73	52.14	15	10.71	12	8.57	26	18.57	50	35.71
11.	Plant protection	-	-	-	-	-	-	-	-	-	-
	Total	572		85		95		147		415	

PTC TASTE SENSITIVITY AMONG THE HAKKIPIKKIS OF MYSORE

*B. Dakshayani ** M.R.Gangadhar

INTRODUCTION

Variable taste sensitivity of Phenylthiocarbamide (PTC) has been widely used as a Polymorphic genetic marker in human populations. The differences in the taste Perception were first classified by Fox (1932) into tasters and non-tasters and this Character was shown to be governed by a pair of alleles at an autosomal locus. This taste sensitivity to PTC has been observed to vary among different populations (Das 1966), and thereby it is considered as one of the important genetic trait for the study of human variation. The present study was therefore planned to examine PTC taste perception among the Hakki pikkis, a tribal population of Pakshirajpura of Hunsur taluka of Mysore district of Karnataka State.

MATERIAL AND METHODS

A sample of 150 unrelated Hakkipikki individuals (Males: 78; Females: 72) living in

Pakshirajpura of Hunsur taluka of Mysore district, were examined for PTC taste sensitivity during April-May 2004. The individual were allowed to taste PTC by putting small crystals on their tongue. Those who tasted it bitter reported as taster and those who did not get any taste were recorded as non-tasters.

RESULT AND DISCUSSION

Table 1 exhibits the distribution of tasters and non-tasters among Hakkipikkis. It was observed that the percentile frequency of tasters was much higher (60.67%) than that of non-taster (39.33%). The corresponding allele frequencies for T and t alleles were 0.3729 and 0.6271 respectively.

It is clear from the Table 2 that the frequency of tasters is more among males (52.00%) than in female (48.00%). It is observed that when compared with other caste populations of Karnataka. There are two other series of data Sastry

*Research Scholar, Department of Anthropology, University of Mysore, Mysore-560006

**Reader, Department of Anthropology, University of Mysore, Mysore-560006

et. al., (1979) and Srivastava (1980), on PTC from population of Karnataka. These populations are those of Brahmins, Vokkaligas, Shettars, Halakki vokkal and Kodavas. As indicated earlier the percentages of non-tasters among Hakkipikkis is 39.33. More or less the same frequency of non-tasters is seen among Vokkaligas. Where as Halakki Vokkal and Shettars show percentages of 34.66 and 51.66 respectively. The frequency of non-tasters among Brahmins,

who are basically the migrants from Tamilnadu, is the lowest i.e., 28.57 percent.

The percentage of non-tasters among Kodavas is 31.63. Compared to other states populations it is clear that various Karnataka populations do not exhibit very high frequencies of non-tasters.

Uttar Pradesh presents the frequency of non-tasters of about 40.00% and other states like Gujarat, Punjab, Orissa, Tamilnadu and Maharashtra present 55 to 60 percent.

Table 1
Percentage distribution of tasters/non-tasters and gene frequencies among the Hakkipikkis

Population	Number	Tasters	Non-tasters	Gene T	Frequency t
Hakkipikki	150	91 (60.67)*	59 (39.33)*	0.3729	0.6271

* Percentages

Table 2
Sexwise distribution of tasters among the Hakkipikkis

Population	Tasters		Total
	Male	Female	Both
Hakkipikki	47 (51.64)*	44 (48.35)*	91 (99.99)*

* Percentages

Table 3
Distribution of tasters/non-tasters phenotypes and gene frequencies
in other Karnataka population

Population	No.	Taster	Non-tasters	T	t	Author
Hakkipikki	150	91 (60.67)	59 (39.33)	0.3729	0.6271	Present study
Kodavas	98	67 (68.37)	31 (31.63)	0.438	0.562	Sastru et.al. (1979)
Brahmins	21	15 (71.42)	06 (28.57)	0.466	0.543	Srivastava (1980)
Vokkaligas	97	56 (57.73)	41 (41.26)	0.358	0.642	Srivastava (1980)
Shettars	60	29 (48.33)	31 (51.66)	0.281	0.719	Srivastava (1980)
Halakki vokkal	150	98 (65.33)	52 (34.66)	0.4113	0.5887	Kaveri Gurav et.al.(1997)

(Figures in brackets percentages)

REFERENCES

1. Das S.R., Mukherjee D.P. and Bhattarjee P.N. 1963 : PTC Taste Threshold Distribution in the Bodo Gadaba, the Barenj, Paroja of Koraput district in Orissa, Acta Genet etc. Stat.Med., Vol. 13: 369-337.
2. Fox, A.H. 1932 : The relation between chemical constitution and taste, proc. Natl. Acad. Sci., 18:15.
3. Kaveri Gurav and Hittalamani, S.V. 1997 : A study of PTC taste sensitivity of the Halakki vokkal of Uttara Kannada district of Karnataka, Tribal Bulletin, Vol.19.
4. Sastry, D.B., Sirajuddin, S.M., Yaseen Saheb, Raju and Gulati 1979 : PTC taste sensitivity in Kodava population of Kodagu district of Karnataka 10th ICAES abstracts, Vol. 2.
5. Srivastava, R.P. 1980 : A study of ABO blood groups : and PTC taste in multi caste village of Karnataka; Indian Anthropologist, Vol. 10.

* * *

DERMATOGLYPHICS OF THE GAROS OF MEGHALAYA, INDIA

* D.K.Limbu** Sarthak Sengupta

Introduction:

The Garo tribe was unknown to the world till the coming of the Britishers in India. The origin of the Garo is obscure, though it is believed that they migrated to the valley of erstwhile Assam from Tibet during the years of C : 1000 B.C. According to 'Imperial Gazetteer of India' (1907), the Garo belong to the 'Bodo' group of tribes. The Bodos are now largely concentrated in the present State of Assam, and they are members of the Tibeto-Burman race.

The Garo tribe at present inhabit the hills as well as the plains of Meghalaya and Assam. Though they are divided on the basis of dialect, there is not much ' cultural differences between these sub-tribes (Sangma, 1981 ; Marak, 1985). Marriage among the Garo follows rigid customary laws and practices, based on matrilineal system, where descent is traced from the mother.

Material and Methods :

The data for the present study were collected from one Garo village 'Rengsangri', which comprises of only 101 households

and is situated 19 Kms to the north of Tura. Digital and palmer prints of 100 individuals (50 males and 50 females) were obtained. All the subjects apparently were normal, healthy, and without any congenital malformations. Only one subject was chosen from one household. The ink printing method was adopted, and the analyses were done according to the methods suggested by Cummins and Midlo (1961).

Results and Discussion

Table 1 give the papillary pattern types for each digit of left and right hands in males and females respectively. The most common pattern in both right and left digits is ulnar loops followed by whorls. The maximum number of whorls occur in II and IV digits. However, in males the total frequency of whorls is higher in the right hand digits than the left. The Garo males also show a higher percentage of whorls than the females. The composite patterns exhibit a higher frequency of occurrence on the left hand digits of males, while in females it is almost similar in both the hands.

* Department of Anthropology, North Eastern Hill University, Umsing, Mawkynroh, Shillong, Meghalayas 793022.

** Department of Anthropology, Dibrugarh University, Dibrugarh, Assam, 786004.

Maximum number of ulnar loops are found on digits III and V while radial loops, tented arch and

plain arch occur with more or less similar frequencies on digits on

Table 1 :
Papillary patterns among the Garos

	Left					Right				
	I	II	III	IV	V	I	II	III	IV	V
MALE										
W ^T	1.40	2.40	1.60	2.60	1.80	2.40	3.20	2.00	4.60	2.40
LPL+TL	2.00	1.00	0.40	0.60	0.40	2.00	0.40	0.40	-	0.60
CPL	0.40	1.40	0.60	2.60	1.60	-	-	-	1.20	1.60
ACC	-	-	-	-	-	-	0.20	-	-	-
L ^u	5.60	3.60	6.20	3.80	3.60	5.20	3.00	7.00	3.80	5.60
L ^R	-	0.80	0.20	-	-	-	1.20	-	-	-
A ^T	0.20	-	0.40	0.40	0.20	0.20	0.80	0.20	0.20	0.20
A ^P	0.40	0.80	0.60	0.60	0.40	0.20	0.40	0.40	0.20	0.20
FEMALE										
W ^T	1.80	2.20	1.20	2.20	0.60	2.00	2.60	1.40	2.60	0.60
LPL+TL	2.00	0.80	0.40	0.40	0.60	1.60	0.20	0.20	-	0.20
CPL	0.40	1.60	0.80	0.60	0.60	1.20	1.60	0.40	1.80	1.40
Lu	5.00	4.20	6.60	6.40	7.40	4.00	3.80	7.20	5.60	7.60
LR	-	0.40	-	0.20	0.40	0.20	0.40	-	-	-
AT	0.40	0.20	0.40	0.20	0.40	0.20	0.60	0.40	-	-
Ap	0.40	0.60	0.60	-	-	0.80	0.80	0.40	-	0.20

both hands Exception to it is limited to plain arch which record twice the number of occurrence on the left than the right hand digits of males. The pattern intensity index (male - 13.34 , female - 12.74) and Furuhatas index (male - 76.81 , female 57.24) give higher values in the male sample, whereas, the female sample gives higher value for Dankmeijer index (male - 17.33 , female - 19.41).

The mean for total ridge counts and absolute ridge counts reveal higher values in males (TRC = 87.95 + 5.70 , ARC = 134.02 + 6.48) than the females (TRC = 82.81 + 6.17 , ARC = 131.68 + 6.16). However, bimanual and bisexual differences in ridge

counts are found to be statistically non significant.

A total of 8 different main line formulae are recorded in the entire sample. The main line D has the highest frequency of termination in position 7 for left and 9 for right palm. The main line C also has similar higher frequency of termination in similar positions as observed for main line D above, however, in left palm the highest termination zone is 5. Proximal termination of main line C is totally absent in Garo females and higher frequency of abortive or absent category of triradius c is seen more in males than in the females. The termination of main line B frequently occurs in position 5. The main line A generally has

the highest incidence of termination in position 3, whereas in the case of right palm of females it is in position 4.

The most frequent incidence of palmar main line formula in males is 7.5.5.- followed by 9.7.5.- and 11.9.7.- In the right palm of females the incidence of 9.7.5.- type is highest followed by equal incidence of 7.5.5.- and 11.9.7.- The left hand of females also reveal similar incidence of occurrence for main line formulae 7.5.5.- and 9.7.5.- followed by 11.9.7.-.

The axial triradii occur with highest frequency in position t (male - 66.0%, female - 70.0%) followed by t' (male - 27.0%, female - 18.0%) and t'' (male - 3.0%, female - 4.0%). Dual formations of axial triradii also occurs, though such occurrence is very rare (male - 4.0%, female - 8.0%).

In majority of palms the hypothenar and thenar + I inter-digital areas shown as 'open field'; followed by vestiges and loops. The incidence of pattern type L is highest in IVth inter-digital area and such incidence is relatively higher in males than in females.

REFERENCES :

- Cummins, H and C. Midlo : *Finger Prints, Palms and Soles : An Introduction to Dermatoglyphics*. Dover Publication Inc., New York. (1961) Holt, S. B. : A quantitative survey of the finger prints of a small sample of the British population. *Ann. Eugen.* 14 : 329 - 338 (1949). Marak, J. : *Garos Customary Laws and Practices : A Sociological Study*. Vendramme
- Missiological Institute, Shillong (1985). Mavalwala, J.D. : Quantitative analysis of finger ridge counts of the Parsi community in India. *Ann. Hum. Gen.*, 26 : 305 - 313 (1963). Sangma, M.S. : *History and Culture of the Garos*. Book Today, New Delhi (1981).

The inter-digital area III shows a high incidence of open field while the pattern type M records the highest incidence in the inter-digital area II. The left hand of females reveals however greater occurrence of open field in the inter-digital area II.

Many earlier studies had shown that populations with Mongoloid ethnic affiliation tend to have higher proportion of whorls and low proportion of arches. In the present study, though the proportion of arches is quite low, a relatively high proportion of loops is observed. The occurrence of higher mean ridge counts on digits I and IV in the present sample are in agreement with the findings of Holt (1949) and Mavalwala (1963). The supposedly Mongoloid palmar main line formula 9.7.5.- occurs overwhelmingly in the Garo females, whereas the Garo males show a preponderance of main line formula 7.5.5.-, which is said to be the characteristic of the Negroes. However, with the present set of data no conclusive explanation can be offered. It requires further study.

शिक्षणाचा प्रश्न आणि कातकरी

*डॉ. मिलिंद बोकील

सध्याच्या काळात कुठल्याही जनसमुहाला स्वतःची प्रगती करून घ्यायची असेल तर त्यासाठी खात्रीचा मार्ग म्हणजे शिक्षण, जमीन नसली, व्यापार कौशल्य नसले, संख्यात्मक ताकद नसली, पैशाचे पाठबळ नसले तरी शिक्षण ही एकच गोष्ट अशी आहे की ज्याची कास धरून माणसाला आपली प्रगती करून घेता येते. भारताच्या सामाजिक इतिहासात असे अनेक जनसमूह दाखवता येतील की ज्यांच्याजवळ दुसरे काहीही साधन नव्हते, परंतु केवळ

शिक्षणाच्या जोरावर त्यांनी स्वतःची प्रगती तर करून घेतलीच पण समाजातही महत्वाचे स्थान मिळवले.

या बाबतीत कातकऱ्यांची स्थिती मात्र अत्यंत निराशाजनक आहे. शिक्षणाच्या बाबतीत कातकरी हा महाराष्ट्रातील सर्वात मागे राहिलेला समूह आहे असे म्हटले तरी वावगे होणार नाही. १९६१, १९७१ आणि १९८१ च्या जनगणनेप्रमाणे कातकऱ्यांची साक्षरता पाहिली तर याची खात्री पटेल.

वर्ष	महाराष्ट्र सर्वसाधारण साक्षरता (%)			कातकरी साक्षरता (%)		
	पुरुष	स्त्रिया	एकूण	पुरुष	स्त्रिया	एकूण
१९६१	४२.०	१६.८	२९.८	३.६	१.२	२.४
१९७१	५१.०	२६.४	३९.२	४.८	०.७	२.८
१९८१	६९.७	४१.०	५५.८	७.४	१.६	४.६

साक्षरतेचे आणि एकूणच शिक्षणाचे प्रमाण, इतर समुहांच्या तुलनेत, आदिवासींमध्ये कमी आढळते; पण महाराष्ट्रात शिक्षणाच्या बाबतीत कातकऱ्यांची स्थिती सर्वात वाईट आहे. कातकऱ्यांच्या शेजारीच राहणाऱ्या जमातींशी तुलना केल्यास ही विदारक परिस्थिती

चटकन लक्षात येईल. १९८१ साली वारली समुहाची साक्षरता १०.३२%, ठाकर समुहाची २०.७३% तर महादेव कोळी समुहाची २९.४६% इतकी होती. त्यावर्षी कातकऱ्यांमधली साक्षरता फक्त साडेचार टक्के इतकी होती !

* ७ मुक्ता कॉम्प्लेक्स, अनिल पार्क, एरंडवणे, पुणे-४११००४

नंतरच्या वीस वर्षात या प्रमाणात थोडीफार सुधारणा झाली परंतु ती फारशी समाधानकारक नव्हती. सरकारच्या पुणे येथील आदिवासी संशोधन आणि प्रशिक्षण संस्थेने १९९९ साली महाराष्ट्रातील आदिम जमातींचा एक व्यापक अभ्यास प्रसिध्द केला. त्या अभ्यासाप्रमाणे ठाणे जिल्ह्यातील कातकऱ्यांची एकूण साक्षरता १६% तर रायगड जिल्ह्यात १७% इतकीच होती. ही झाली अर्थातच केवळ साक्षरता. खऱ्या शिक्षणाच्या बाबतीत कातकरी खूपच मागे राहिलेले आहेत. ठाणे जिल्ह्यातील ज्या सुमारे ११,००० कुटुंबांचा यात अभ्यास केला, त्यामध्ये अभ्यासाच्या काळापर्यंत ८०३ मुले-मुली दहावीपर्यंत तर फक्त ८३ मुले-मुली बारावीपर्यंत शिकलेले होते. एकजण इंजिनियरिंग मधली पदवीप्राप्त, पाचजण पदविकाप्राप्त, तर दोनजण आय.टी.आय. झालेले होते. रायगड जिल्ह्यातील परिस्थिती यापेक्षा वाईट होती. तिथल्या ज्या २,७०० कुटुंबांचा अभ्यास केला गेला होता त्यापैकी फक्त ९४ जण दहावीपर्यंत शिकलेले तर फक्त एक विद्यार्थी बारावीपर्यंत शिकलेला होता. रायगड जिल्ह्यात कुणीही आय.टी.आय., पदविका वा इंजीनियरिंग पदवीप्राप्त नव्हते. दोन्ही जिल्ह्यात मिळून कोणीही मेडिकलला गेलेले नव्हते. (गव्हर्नमेंट ऑफ महाराष्ट्र, १९९९)

वारली, महादेव कोळी, कोकणा या जमातींमधून मात्र अनेक डॉक्टर्स, इंजीनियर्स व द्विपदवीधर तयार झालेले आहेत. ठाणे जिल्ह्यातील विक्रमगड येथे आदिवासींमध्ये कार्य करणारे डॉ. वा.द.दिवेकर यांनी

आपल्या विकास नामक वार्तापत्राच्या विविध अंकांत अशा ७०-७५ आदिवासींची यादी दिलेली आहे. याच वार्तापत्राच्या १९९८ ते २००२ सालातील अंकांमध्ये विक्रमगड हायस्कूलमधून दहावीची परीक्षा पास झालेल्या विद्यार्थ्यांचा तपशील डॉक्टर दिवेकर यांनी प्रसिध्द केला आहे. या पाच वर्षात या हायस्कूलमधून ८९ आदिवासी मुले-मुली पास झाली. त्यापैकी फक्त दोन मुले कातकरी होती. मात्र विक्रमगड परिसरात गेली अनेक वर्षे स्वयंसेवी संस्थांचे कार्य चालू असल्याने प्राथमिक शाळेत जाणाऱ्या कातकरी मुलांचे प्रमाण बरे होते.

कातकऱ्यांमध्ये पदवीधर अजिबात नाहीत असे नाही. हा अभ्यास करत असताना अशा काही लोकांची नावे समजली परंतु ती हाताच्या बोटावर मोजण्याइतकी होती.

कातकऱ्यांमधील साक्षरतेचे अल्प प्रमाण फक्त महाराष्ट्रामध्येच आहे असे नाही, गुजरातमधील आदिवासी संशोधन आणि प्रशिक्षण संस्थेने प्रसिध्द केलेल्या आकडेवारीप्रमाणे १९६१, १९७१ आणि १९८१ च्या जनगणनेप्रमाणे गुजरातमधील कातकऱ्यांमधील एकूण साक्षरता अनुक्रमे २.०३%, ३.३६% व ११.१४% इतकीच होती. (ब्रम्हभट, १९९७ : ३८)

आदिवासी मुलांच्या (मुलगे+मुली) शिक्षणाचा प्रश्न सोडवण्याची खात्रीची उपाय योजना म्हणजे आश्रमशाळा व वसतिगृहे. महाराष्ट्रात सरकारने स्वतः व स्वयंसेवी संस्थांना अनुदान देऊन चालविलेल्या अशा

एकूण ६५० हून जास्त आश्रमशाळा राज्यात आहेत तर १५० हून जास्त सरकारी वसतिगृहे आहेत. परंतु कातकरी समूह या सोयीचाही लाभ घेऊ शकलेला नाही.

हा अभ्यास करताना रायगड जिल्ह्यामध्ये सरकारी अकरा व खाजगी संस्थांनी चालविलेल्या अकरा आश्रमशाळा असल्याचे आढळून आले. या सर्व आश्रमशाळात मिळून ६९०९ मुले-मुली (४७०९ मुलगे आणि २२०० मुली) शिकत होती. त्यापैकी कातकरी मुलांची संख्या ९६९ म्हणजे फक्त २०% व कातकरी मुलींची संख्या ३९४ म्हणजे १७% इतकीच होती. वाकडी, तळोशी, उत्तेखोल आणि मुमुर्शी या खाजगी आश्रमशाळांत कातकरी मुला-मुलींचे प्रमाण बरे होते. त्यामुळेच कातकऱ्यांचे प्रमाण एवढे तरी दिसते. एरवी ते फारच कमी आहे. उदाहरणार्थ भालीवडी, चाफेवाडी आणि पाथरज या सरकारी आश्रमशाळांतील एकूण पटसंख्या बाराशेच्या घरात असली तरी त्यात कातकरी मुले-मुली होती फक्त तेरा !

शिक्षणाच्या बाबतीत कातकरी समाजाच्या मुख्य चार समस्या आहेत : (१) अपुरी पट नोंदणी म्हणजे शाळेत भरतीच न होणे, (२) अनाकर्षक शिक्षण म्हणजे शिक्षणाची गोडी न वाटणे, (३) शाळा गळती आणि (४) जीवन जगण्यासाठी शिक्षणाची निरर्थकता.

सरकारने सध्या जवळ जवळ प्रत्येक गावात प्राथमिक शाळेची सोय करण्याचा प्रयत्न केलेला आहे. या बाबत सरकारी

दंडक असा आहे की, जिथे किमान १००० वस्ती आहे अशा ठिकाणी निदान चौथीपर्यंत तरी एकशिक्षकी शाळा काढली जावी. या धोरणाप्रमाणे बहुतेक खेडेगावांत सध्या शाळा काढलेल्या आहेत. प्रत्यक्षात या शाळांची अवस्था कशी आहे किंवा तिथे खरोखर शिक्षक शिकवितात की नाही, हे मुद्दे निराळे; पण गावात शाळाच नाही असे होत नाही. कातकरी वस्त्या या मुख्य गावापासून बाजूला असल्याने आणि त्यांचा आकार लहान असल्याने, प्रत्येक कातकरी वस्तीवर मात्र शाळा असत नाही. त्या मुलांना शेजारच्या गावात शाळेत जावे लागते. ज्या कातकरी वाड्या आकाराने मोठ्या आहेत अशा वाड्यांवर शाळा आहेत, पण अशी ठिकाणे अर्थातच संख्येने कमी आहेत. वस्तीवर शाळा नसणे हे कातकरी मुले शाळेत न जाण्याचे पहिले कारण आहे. सरकारी यंत्रणा शाळाभरती करत नाही असे नाही. जून महिन्यात पटनोंदणीची मोहीम काढली जाते, त्यावेळी गावातल्या शाळेचे शिक्षक वाडीवर येऊन मुलांना शाळेत भरती करतात, पण ही भरती फक्त कागदोपत्री होते. ज्या वाड्या अतिदूर डोंगरात आहेत तिथल्या मुलांची भरतीही होत नाही.

शाळेत भरती जरी झाली तरी कातकरी मुले तिथे जात नाहीत ही शिक्षणामधली दुसरी समस्या आहे. असे होण्याची अनेक कारणे आहेत. सर्वात प्रमुख कारण म्हणजे या मुलांना हे शिक्षण कंटाळवाणे वाटते. ही भावना खरे तर सगळ्याच शाळांतील मुलांची असते; मग ती शाळा शहरातील असो वा खेड्यातील,

बोर्डिंग स्कूल असो वा आश्रमशाळा. कातकरी मुलांचे जीवन आणि शाळेतले शिक्षण यांची नाळ जुळत नाही. ही मुले ज्या प्रदेशात, ज्या पर्यावरणात आणि ज्या जीवनपद्धतीचा भाग आहेत त्याच्याशी पुस्तकातून दिलेले शिक्षण जुळत नाही. शहरात किंवा खेड्यात राहणाऱ्या मुलांनाही हा प्रश्न येतो, पण पुस्तकात ज्या प्रकारचे शिक्षण दिलेले असते त्या प्रकारच्या जीवन पद्धतीकडे आपल्याला शेवटी जायचे आहे, याची जाणीव त्यांना असते. शिवाय नाही म्हटले तरी आता अनेक वर्षांच्या शैक्षणिक परंपरेने आणि आधीच्या पिढ्यांच्या अनुभवाने ही शिक्षण पद्धती, नाईलाजाने का होईना त्यांच्या अंगवळणी पडलेली आहे.

कातकरी समाजाच्या बाबतीत मात्र ही प्रक्रिया अद्याप सुरु झालेली नाही. पुस्तकात जे शिकविले जाते - नागरिकशास्त्र, विज्ञान, इतिहास, गणित या सगळ्या गोष्टींचा आपल्या जगण्याशी प्रत्यक्ष संबंध काय आहे, हे त्यांना कोणी समजावून सांगत नाही आणि तसे ते न समजल्याने त्यांना हे शिक्षण आपलेसे वाटत नाही. त्यांच्या चेहऱ्यावर एक प्रकारचा रिकामपणा दिसतो, असे त्या शाळांत काम करणारे संवेदनक्षम शिक्षक सांगतात. सरकारी प्राथमिक शाळेत दिले जाणारे शिक्षण आनंददायक नसते ही गोष्ट तर आहेच, पण मुळात कातकरी मुलांचा शिक्षण प्रक्रियेशी सांधाच जोडला जात नाही, हे खरे कारण आहे. आपले प्राथमिक शिक्षण हे सरधोपट पद्धतीचे (इंग्रजीत "स्टॅन्डर्डाइज्ड") असल्याने, कातकऱ्यांसारख्या समुहाच्या

विशेष गरजा लक्षात घेण्याची त्यात काहीही सोय नाही.

आपली पाठ्यपुस्तके ही पांढरपेशा लेखकांनी बनविलेली असतात. त्यामध्ये "भ" भटजीचा, "ग" गणपतीचा, "द" दवतीचा, असे शब्द असतात. शहरातल्या मुलांना ते समजू शकतात, पण आदिवासी मुलांना या वस्तू परक्या वाटतात. ("न" नळाचा, "य" यज्ञाचा, "अं" अंबारीचा असे सांगणे तर क्रूर विनोदच आहे). त्याऐवजी त्यांच्या रोजच्या जीवनाशी जोडलेले शब्द वापरणे अधिक उपयुक्त ठरते. उदाहरणार्थ "भ" भाताचा, "ग" गवताचा, "ड" डबऱ्याचा इत्यादी. पण शिक्षक तसे शिकवत नाहीत. प्रत्येक भागातील मुलांना समजतील अशा अंकलिप्या काढायची आपल्याकडे पद्धत नाही.

दुसरी गोष्ट अशी की आपले शिक्षण हे ना त्या विद्यार्थ्यांची "समज" वाढविणारे असते, ना त्याचे "कौशल्य" वाढविणारे. एक तर ते घोकंपट्टी करून ज्ञानाचा तात्पुरता आभास निर्माण करायला शिकविते किंवा नुसता माहितीचा कचरा डोक्यात भरविते. "भोवतालच्या जगाचे आकलन म्हणजे शिक्षण" ही गोष्ट यामध्ये साफ विसरली जाते. या शिक्षणाने मुलांच्या हातात वा शरीरात कोणत्याही प्रकारचे कौशल्य भरले जात नाही.

कातकरी मुलां-मुलींना ही कमतरता सर्वात जास्त जाणवत असणार कारण लहानपणापासून भोवतालचे जग स्वतःच समजून घेत त्यांची वाढ होत असते.

भोवतालचा निसर्गच त्यांचा शिक्षक असतो. गलोल चालविण्यापासून ते चिंबोऱ्या धरण्यापर्यंत आणि झाडावर चढण्यापासून ते डोहात उड्या मारण्यापर्यंतचे सर्व तऱ्हेचे कौशल्य हा शिक्षक त्यांना शिकवितो. पण या गोष्टींना शाळेत मार्क दिले जात नाहीत. तिथे अर्जेंटिनाची राजधानी कुठली, ब्रिटिश संसदीय पद्धतीचे फायदे कोणते, बहुब्रिही समाज कशाला म्हणतात किंवा बैजिक समीकरणे कशी सोडवावीत याला मार्क दिले जातात. "जगावे कसे" हा विषयच शाळेत शिकविला जात नाही. त्यामुळे कातकरी मुले ज्या विषयात लहानपणापासून पारंगत असतात, त्यात त्यांना मार्क मिळत नाहीत आणि त्यांची कोंडी व्हायला लागते.

याशिवाय नाना तऱ्हेच्या प्रत्यक्ष अडचणी असतातच. अनेक ठिकाणी शाळेत जाण्या-येण्याचा रस्ता नदीतून वा ओढ्यातून जातो. पावसाळ्यात अशा वाटेने जाणे मुलांना शक्य तर होत नाहीच पण ते धोक्याचेही असते. जून महिन्यात, शाळा सुरु होतानाच पाऊस येत असल्याने, एकदा शाळेत जाणे बंद झाले की झालेच.

कातकरी मुले शाळेत न जाण्याचा अटळ परिणाम म्हणजे गळती. अर्थात अशी गळती होण्याचे प्रमुख कारण आई-वडिलांचे स्थलांतर हे असते. प्रत्येक वाडीवरची निदान ५०% तरी कुटुंबे रोजगाराच्या शोधार्थ हंगामी स्थलांतर करतात. काही काही वाड्यांवर हे प्रमाण याहीपेक्षा जास्त आहे. आई-वडिलांनी स्थलांतर केले की त्या मुलांची शाळा सुटली हे काही वेगळे सांगायला नको. स्थलांतराच्या

जागेवर शाळेत घालता येण्याची तरतूद शाळा कायद्यात आहे. परत आल्यावर आधीच्या शाळेतही घेतले जाते, पण मुळात शाळेत जाणेच जिथे कठीण, तिथे सुटलेली शाळा परत कशी जोडणार ?

स्थलांतराच्या कारणामुळे होणाऱ्या शाळा गळतीवर उपाय म्हणून सरकारतर्फे आणि स्वयंसेवी संस्थांतर्फे काही उपक्रम करण्यात आले आहेत. कारण असा प्रश्न, ऊस तोडणीसाठी मराठवाड्यातून पश्चिम महाराष्ट्रात येणाऱ्या मजुरांच्या बाबतीतही येतो. या मजुरांच्या मुलांसाठी फिरत्या 'साखरशाळा' ची योजना सरकारतर्फे राबविण्यात येते. अशाच प्रकारची शाळा चालविण्याचा उपक्रम सुधागड तालुक्यात पडसरे या गावी, पुण्यातील 'प्रचिती' या संस्थेतर्फेही करण्यात आला. या शाळेला 'शंभर दिवसांची शाळा' असे संबोधले जाई. उत्तम नियोजन करून संबंध वर्षभराचा अभ्यासक्रम शंभर दिवसात पुरा केला जात असे. म्हणजे जे शंभर दिवस मुले गावात असतील तेवढ्या काळात त्यांची ती इयत्ता पुरी केली जात असे. संस्थेच्या कार्यकर्त्यांनी निरलसपणे, अनेक अडी-अडचणींना तोंड देऊन काही वर्षे हा उपक्रम चालविला. त्यामधून काही विद्यार्थ्यांनी प्राथमिक शिक्षणही पुरे केले.

हे सगळे असले तरी शिक्षणाला पर्याय नाही. शिक्षण चांगले कसे द्यायचे, आनंददायी कसे ठेवायचे, जीवनोपयोगी कसे करायचे या सगळ्या गोष्टी तपशीलाने ठरविता येतील, पण शिक्षण हे आवश्यक

आहेच. रोजगार मिळविणे हाच काही शिक्षणाचा एकमेव हेतू नाही. भोवतालच्या जगाचे आकलन करून घेणे आणि जगण्यासाठीची कौशल्ये मिळविणे हा शिक्षणाचा मुख्य उद्देश आहे. त्यामुळे कातकरी समाजात शिक्षणाची प्रक्रिया चालणे अत्यंत आवश्यक आहे. याशिवाय, स्वतःच्या अस्मितेची जाणीव होण्यासाठीही शिक्षण हवेच. ही प्रक्रिया काही प्रमाणात सुरु झाली आहे, पण चिंतेची गोष्ट म्हणजे ती फार संथ आहे. आधी म्हटल्याप्रमाणे, ज्या

कातकरी वाडया आणि जे कातकरी लोक पूर्णपणे स्थायिक आहेत त्यांच्यामध्येच शिक्षणाची सुरुवात होते आहे. या प्रक्रियेचे परिणाम दिसायला अनेक वर्षे जावी लागतील. ठाणे जिल्ह्यातील ज्या जव्हार, विक्रमगड, कोसबाड भागात कातकरी समाजात शिक्षणाचे प्रमाण थोडे बरे आढळते, तिथे ही प्रक्रिया ६०-७० वर्षांपूर्वी सुरु झाली आहे. त्यामुळे तिथे काही चांगली फळे दिसतात. इतर ठिकाणी तसा परिणाम व्हायला तितका काळ जावा लागेल.

संदर्भ

- १) गव्हर्नमेंट ऑफ महाराष्ट्र, १९९९, अे ब्रिफ नोट ऑन द प्रिमिटिव्ह ट्रायबल ग्रुप्स इन महाराष्ट्र, ट्रायबल रिसर्च अँड ट्रेनिंग इन्स्टिट्यूट, पुणे
- २) ब्रम्हभट, अश्विन १९९७ ट्रायबल इकॉनॉमी : अँन इकॉनॉमिक स्टडी ऑफ प्रिमिटिव्ह ट्राईब, कातोडी, इंटिग्रेटेड ट्रायबल डेव्हलपमेंट प्रोजेक्ट, साबरकांठा, गुजरात

* * *

मुंबई उपनगर जिल्ह्यामधील आदिवासी पाडे

* के.एस.चव्हाण

बृहन्मुंबई महानगरामध्ये तीन भागांचा समावेश होतो. (१) शहर (२) पूर्व उपनगरे व (३) पश्चिम उपनगरे. शहरामध्ये ए,बी,सी,डी, ई,एफ दक्षिण,एफ उत्तर, जी दक्षिण व जी उत्तर असे ९ वॉर्ड आहेत. पूर्व उपनगरामध्ये एल, एम पूर्व, एम पश्चिम, एन, एस,व टी असे सहा वॉर्ड आहेत. तर पश्चिम उपनगरामध्ये एच-पूर्व, एच-पश्चिम, के-पूर्व, के-पश्चिम, पी-दक्षिण, पी-उत्तर आर दक्षिण व आर-उत्तर या आठ वॉर्डांचा समावेश होतो.

बृहन्मुंबई महानगरपालिका तिच्या कार्यक्षेत्रातील सर्व नागरिकांच्या उद्योगधंद्याची काळजी घेते. तसेच उद्योगधंद्याच्या विकासाचे नियोजन करते.

अनुसूचित जमाती म्हणजे भारतीय घटना कलम ३४२ (१) अन्वये मा.राष्ट्रपती यांनी प्रसिध्द केलेल्या अनुसूचित जमातीच्या यादीत ज्या जमातीचा किंवा ज्या जमातीच्या उपजातीचा समावेश केलेला असेल अशा जमातीनाच अनुसूचित जमाती म्हणतात.

महाराष्ट्र राज्याच्या अनुसूचित जमातीच्या यादीत एकूण ४५ जमातींचा समावेश केलेला आहे. भारतीय जनगणना १९८१ अन्वये बृहन्मुंबईमधील एकूण लोकसंख्येपैकी अनुसूचित जमातीची लोकसंख्या १.०२ इतकी होती व १९९१ च्या जनगणनेप्रमाणे अनुसूचित जमातीची लोकसंख्या १.०५ इतकी होती.

दि.१.१०.१९९० पर्यंत बृहन्मुंबई हा स्वतंत्र जिल्हा होता व त्यानंतर मुंबई शहर व मुंबई उपनगर अशा दोन जिल्ह्यामध्ये मुंबईची विभागणी करण्यात आलेली आहे.

आदिवासी संशोधन व प्रशिक्षण संस्था, पुणे या संस्थेने डिसेंबर,२००३ ते जानेवारी,२००४ या दोन महिन्यांच्या कालावधीमध्ये मुंबई उपनगर जिल्ह्यातील एकूण २२२ पाड्यांचे सर्वेक्षण केलेले आहेत. या २२२ पाड्यांची दोन भागात खालीलप्रमाणे विभागणी करण्यात आलेली आहे. त्यापैकी ६३ आदिवासी पाडे हे दुर्गम भागातील व १५९ आदिवासी पाडे हे झोपडपट्टीतील किंवा झोपडपट्टीला लागून असणारे आहेत.

* सांख्यिकी अधिकारी, आदिवासी संशोधन व प्रशिक्षण संस्था, म.रा.पुणे १

दुर्गम भागातील ६३ पाड्यांची यादी खालीलप्रमाणे आहे :-

अ.क्र.	तालुक्याचे नांव	गावाचे नांव	पाड्याचे नांव	प्रभाग/ उपभाग
१	२	३	४	५
१	बोरीवली	गोरेगांव [आरे कॉलनी]	१. भूरीखान पाडा (पिकनिक पाडा)	पी/५९
			२. वनीचा पाडा	पी/५९
			३. खांबाचा पाडा	पी/५९
			४. कोंबड पाडा	पी/५९
			५. खडक पाडा	पी/५९
			६. नवा पाडा नं. १	पी/५९
			७. गावदेवी पाडा	पी/५९
			८. फुटक्या तळीचा पाडा	पी/५९
			९. चाफयाचा पाडा	पी/५९
	बोरीवली	गोरेगांव [आरे कॉलनी]	१०. केल्टी पाडा	पी/५९
			११. (केल्टी पाडा) दामू पाडा	पी/५९
			१२. नवश्याचा पाडा	पी/५९
			१३. प्रजापूर पाडा क्र. १ युनिट नं.१९	पी/५९
			१४. नवा पाडा क्र. २ युनिट नं.१९	पी/५९
			१५. डोंगरी पाडा युनिट नं.१९	पी/५९
			१६. मोरोशी	पी/५९
			१७. साई बांगोडा	पी/५९
			१८. उल्टन पाडा	पी/५९
			१९. चरणदेव पाडा	पी/५९
			२०. जीवाचा पाडा	पी/५९
			२१. मोराचा पाडा	पी/५९
			२२. निंबार पाडा	पी/५९
			२३. देवीचा पाडा	पी/५९
			२४. हबाल पाडा	पी/५९
			२५. नांगर मोडी पाडा	पी/५९
			२६. उंबरशेत	पी/५९

अ.क्र.	तालुक्याचे नांव	गावाचे नांव	पाड्याचे नांव	प्रभाग/ उपभाग
			२७ गोरेगांव आदिवासी पाडा	पी/५८
	बोरीवली	बोरीवली	२८ केल्टाई पाडा	आर
			२९. रांजनी पाडा	आर
			३० काजू पाडा हनुमान टेकडी	आर
			३१ रावण पाडा माळी कुटीर	आर
			३२ डॅम पाडा	आर
			३३ मला पाडा	आर
			३४ तलाव/तला पाडा	आर
			३५ चुना पाडा	आर
			३६ नवा पाडा	आर
			३७ ईश्वर नगर	आर
			३८ चिंच पाडा	आर
	बोरीवली	गोराई	३९ डोंगरी पाडा	आर
			४० मुंडा पाडा (एस्सेल वर्ल्ड पार्कींग जवळ)	आर
			४१ बाबर पाडा	आर
			४२ जामझाड पाडा	आर
		मनोरी	४३ मनोरी मांटण पाडा	आर
		दहिसर	४४ कोकणी पाडा न्यू अशोक नगर	आर
			४५ केतकी पाडा	आर
			४६ पारधी पाडा	आर
			४७ रावळ पाडा	आर
		कांदिवली	४८ आकाराची भट्टी	आर
			४९ आकुर्ली गावठाण	आर
			५० केळी पाडा	आर
			५१ कलम पाडा	आर
			५२ पाताचे पाणी	आर

अ.क्र.	तालुक्याचे नांव	गावाचे नांव	पाड्याचे नांव	प्रभाग/ उपभाग
		मालाड	५३ निंबोणी पाडा	पी
			५४ आप्पा पाडा सावित्रीबाई फुले नगर, मालाड	पी
२.	अंधेरी	जोगेश्वरी	५५ हरीनगर	के
३.	कुर्ला	मुलूंड	५६ खिंडीपाडा	टी
		भांडूप	५७ टेबीपाडा	एन
		पवई	५८ बामणडाया पाडा, शंकर नगर	एन
			५९ भांगशिला पाडा	एन
			६० पेरुबाग	एन
			६१ फिल्टर पाडा, गावदेवी, पवई	एन
			६२ पासपोली गावठाण	एन
			६३ तिरंदाज पाडा	एन

झोपडपट्टीतील/झोपडपट्टीला लागून असणाऱ्या १५९ पाड्यांची यादी खालीलप्रमाणे आहे :-

अ.क्र.	तालुक्याचे नांव	गावाचे नांव	पाड्याचे नांव	प्रभाग/ उपभाग
१	२	३	४	५
१.	बोरीवली	गोरेगांव	१. प्रजापूर पाडा	पी/५९
			२. फिल्मीस्थान स्टुडिओ	पी/५८
			३. राम मंदीर रोड	पी/५८
			४. सहकार वाडी	पी/५८
			५. संतोष नगर	पी/५८
			६. गोकुळधाम	पी/५८
			७. सहयोग नगर	पी/५८
			८. नंदादीप शाळेजवळ	पी/५८

अ.क्र.	तालुक्याचे नांव	गावाचे नांव	पाड्याचे नांव	प्रभाग/ उपभाग
१	२	३	४	५
			९. नवापाडा	पी/५८
			१०. ठाकूर पाडा	आर
			११. तुमनी पाडा	आर
			१२. दत्त पाडा	आर
			१३. कॉर्टर नं. ३	आर
			१४. सावर पाडा	आर
			१५. देवी पाडा	आर
			१६. देवला पाडा, सिध्दार्थ नगर	आर
			१७. मागाठाणे	आर
			१८. कॉर्टर नं. २	आर
			१९. कॉर्टर रोड नं. ८	आर
			२०. हेमराज शाळेसमोर	आर
			२१. एकसर डोंगरी	आर
			२२. शिंपोली चिकूवाडी	आर
			२३. एमएचबी कॉलनी	आर
			२४. दत्ताचा पाडा	आर
			२५. कोमलटँक	आर
			२६. कुटार पाडा	आर
			२७. एकसर गांव	आर
			२८. पेनकर पाडा	आर
			२९. बोरभाट पाडा	आर
			३०. साईबाबानगर	आर
			३१. टी.पी.एस.रोड	आर
			३२. वजीरा	आर
			३३. नूतननगर गाढवपाडा	आर
			३४. जुनी M.H.B.	आर
			३५. खोरीचा तलाव	आर

अ.क्र.	तालुक्याचे नांव	गावाचे नांव	पाड्याचे नांव	प्रभाग/ उपभाग
१	२	३	४	५
			३६. आय.सी.कॉलनी	आर
			३७. नदी किनारा	आर
			३८. एकसर कोळीबाग	आर
			३९. देवीदास लेन	आर
			४०. देवकी नगर	आर
		दहिसर	४१. उलटन पाडा	आर
			४२. शिवाजी मार्ग	आर
			४३. ओवरी पाडा	आर
			४४. अशोक वन	आर
			४५. जयराम वाडी	आर
			४६. आंबेवाडी	आर
			४७. राजेश कंपाऊंड	आर
			४८. मराठा कॉलनी	आर
			४९. नवागांव	आर
			५०. कादरपाडा	आर
			५१. देसाईवाडी	आर
			५२. दहीसर गावठाण	आर
			५३. नदी किनारा	आर
	बोरीवली	कांदिवली	५४. जानू पाडा	आर
			५५. दामू पाडा	आर
			५६. जिवला पाडा	आर
			५७. आकुर्ली रोड	आर
			५८. अशोक नगर	आर
			५९. नरसी पाडा	आर
			६०. पोयसर काजू पाडा	आर
			६१. रगडा पाडा	आर
			६२. डहाणूकर वाडी	आर

अ.क्र.	तालुक्याचे नांव	गावाचे नांव	पाड्याचे नांव	प्रभाग/ उपभाग
१	२	३	४	५
			६३. शंकर गल्ली	आर
			६४. पोयसर गावठाण गल्ली	आर
			६५. बोरसा पाडा	आर
			६६. खाल पाडा	आर
			६७. साग वाडी	आर
			६८. लालजी पाडा	आर
			६९. लाल बंगला सुभाष गल्ली	आर
			७०. इराणी वाडी	आर
		मालाड	७१. पुष्पा पार्क	पी
			७२. बाणडोंगरी	पी
			७३. कोकणी पाडा जानु कंपाऊंड	पी
			७४. पठाणवाडी	पी
			७५. आंबा पाडा	पी
			७६. हनुमान नगर	पी
			७७. आप्पा पाडा नं. १	पी
			७८. तानाजी नगर	पी
			७९. पिंपरी पाडा	पी
			८०. खडकवाडा	पी
			८१. आंबेवाडी	पी
	बोरीवली	मालाड	८२. शिवाजी चौक टँक रोड	पी
			८३. नवजाला पाडा	पी
			८४. वामनशेठ वाडी	पी
			८५. धारोली आदिवासी गावठाण	पी
			८६. मढ डोंगरी पाडा	पी
			८७. चिकूवाडी	पी
			८८. मास्तरवाडी कृष्णाचा पाडा	पी
			८९. राजनपाडा भंडार पाडा	पी

अ.क्र.	तालुक्याचे नांव	गावाचे नांव	पाड्याचे नांव	प्रभाग/ उपभाग
१	२	३	४	५
			९०. मुरुमखान पाडा मालवणी गांव	पी
			९१. काचपाडा	पी
			९२. गुडीया पाडा	पी
			९३. शापूर पाडा	पी
			९४. आदर्श डेअरी	पी
			९५. रामजीभाई कंपाऊंड	पी
			९६. मालवणी - ३	पी
			९७. मालवणी - ५	पी
			९८. मास्तरवाडी शांतीपाडा	पी
			९९. मड किल्लेश्वर रोड, गणपती पाडा	पी
			१००. वायशेत पाडा	पी
२.	अंधेरी	अंधेरी	१०१. मूळगांव	के
			१०२. कुटारपाडा	के
			१०३. मोगरापाडा पंप हाऊस	के
			१०४. कोंडी विटा	के
			१०५. सुभाष नगर	के
			१०६. शेरे पंजाब	के
			१०७. मिस्कटा बस्ताव चाळ	के
			१०८. मालपा डोंगरी १, २, ३	के
			१०९. खाणी पाडा	के
			११०. भंडार पाडा	के
	अंधेरी	अंधेरी	१११. आदर्श नगर दुर्गा पाडा	के
			११२. जाबर पाडा	के
			११३. गणेश पाडा	के
			११४. गावदेवी तलाव पाडा	के
			११५. भगत पाडा	के
			११६. विस्तूर वाडी	के

अ.क्र.	तालुक्याचे नांव	गावाचे नांव	पाड्याचे नांव	प्रभाग/ उपभाग
१	२	३	४	५
			११७. जाण्या वाडकर वाडी	के
			११८. लेले वाडी	के
			११९. सहारगांव	के
			१२०. डॉ. चरणसिंग कॉलनी, चकाला	के
			१२१. प्रकाशवाडी	के
			१२२. काजूवाडी	के
			१२३. जे बी नगर	के
			१२४. तेली गल्ली	के
			१२५. म्हातार पाडा	के
			१२६. केवणी पाडा	के
			१२७. गांवदेवी पाडा	के
			१२८. सुरोट पाडा	के
			१२९. शिवाजी नगर	के
			१३०. गावदेवी डोंगरी पाडा कामा रोड	के
			१३१. दुबळी पाडा	के
			१३२. रमेश नगर	के
			१३३. वडार पाडा	के
			१३४. आदर्श होलार पाडा सोसायटी	के
			१३५. अंबोली पाडा	के
			१३६. नवपाडा/ चिमटपाडा	के
			१३७. महाकाली	के
		जोगेश्वरी	१३८. मेघवाडी	के
			१३९. शंकरवाडी	के
			१४०. आदर्श नगर, बेहराम बाग	के
		विलेपार्ले	१४१. इंदिरानगर	के
			१४२. इर्ला सोसायटी	के
	अंधेरी	विलेपार्ले	१४३. मिस्कटा वाडी	के
			१४४. आंबेवाडी	के

अ.क्र.	तालुक्याचे नांव	गावाचे नांव	पाडयाचे नांव	प्रभाग/ उपभाग
१	२	३	४	५
			१४५. कंकुवाडी	के
		सांताक्रुझ	१४६. वाकोला	एच
			१४७. कालिना	एच
			१४८. आदर्श सह. सोसायटी	एच
			१४९. गोळीबार	एच
३.	कुर्ला	मुलुंड	१५०. रामगड	टी
			१५१. गव्हाण पाडा	टी
			१५२. नाहूरगाव	टी
			१५३. लांडेवाडी	टी
			१५४. सिध्दार्थ नगर	टी
			१५५. जुना मुलुंड	टी
			१५६. केशवपाडा	टी
			१५७. घाटीपाडा	टी
		पवई	१५८. शिवशक्ती नगर	एन
		चकाला	१५९. काजूपाडा, साकीनाका	एन

६३ पाडे

६३ पाडयांमध्ये एकूण २२९४ कुटुंबे असून त्यातील लोकसंख्या १०६३२ (पुरुष ५३३२ व स्त्रिया ५४००) आहे. गोरेगांवमधील कोंबड पाडयात सर्वात कमी ५ कुटुंबे असून तेथील लोकसंख्या २३ आहे. तर सर्वात जास्त कुटुंबे बोरीवलीतील काजूपाडा/

हनुमान टेकडी पाडयात १२३ कुटुंबे असून पाडयातील लोकसंख्या ५६६ आहे.

६३ पाडयामधील १०६३२ लोकसंख्येपैकी ४८४६ लोक साक्षर आहेत. साक्षरतेचे प्रमाण ५४% आहे. त्यामध्ये पुरुष साक्षरतेचे प्रमाण ६२ टक्के तर स्त्री साक्षरतेचे प्रमाण ४६ टक्के आहे.

साक्षरतेचे शेकडा प्रमाण २५% पेक्षा कमी असणारे पाडे पुढीलप्रमाणे आहेत:-

अ.क्र.	पाड्याचे नांव	साक्षरतेचे प्रमाण
१.	पारधीपाडा	१९%
२.	कलम पाडा	२०%
३.	डोंगरी पाडा	२१%
४.	चुना पाडा	२३%
५.	आकाराची भट्टी	२४%

या पाड्यातील ६ ते १४ वयोगटातील एकूण २१७८ मुलांपैकी शाळेत जाणारी मुले १४९५ (६९%) व शाळेत न जाणारी मुले ६८३ (३१%) इतकी आहेत.

शाळेत जाणाऱ्या व न जाणाऱ्या ६ ते १४ वर्षे वयोगटातील मुले व मुलींची तालुकानिहाय संख्या खालीलप्रमाणे आहे.

अ. क्र.	तालुका	शाळेत जाणारी मुले		शाळेत न जाणारी मुले	
		मुले	मुली	मुले	मुली
१.	बोरीवली	६४७	५६७	२९०	२७५
२.	अंधेरी	११	६	२	३
३.	कुर्ला	१३३	१३१	६५	४८
एकूण		७९१	७०४	३५७	३२६
टक्केवारी		६९%	६८%	३१%	३२%

एकूण ६३ पाड्यांमधील २२९४ कुटुंबांपैकी १२७४ (५५%) कुटुंबे मजुरी करणारी, ७१० (३१%) कुटुंबे नोकरी करणारी, २०२ (९%) कुटुंबे धुणीभांडी करणारी, तर १०८ (५%) व्यवसाय करणारी आहेत.

६३ पाड्यातील २२९४ कुटुंबांची उत्पन्नानुसार वर्गवारी केली असता सर्वात कमी रु.१०००० पर्यंत वार्षिक उत्पन्न असणारी ५२६ (२३%) कुटुंबे असून रु.२०००० पर्यंत वार्षिक उत्पन्न असणारी ९७९ (४२%) कुटुंबे आहेत. तर रु.५०००० पर्यंत वार्षिक उत्पन्न

असणारी ६३३ (२८%) कुटुंबे आहेत.
रु.७५००० पर्यंत वार्षिक उत्पन्न असणारी
११३ (५%) कुटुंबे आहेत. तर रु.७५००० चे

वर वार्षिक उत्पन्न असणारी फक्त ४३ (२%)
कुटुंबे आहेत. या ४३ कुटुंबांची पाडानिहाय
वर्गवारी खालीलप्रमाणे आहे.

अ.क्र.	तालुक्याचे नांव	गावाचे नांव	पाड्याचे नांव		कुटुंबांची संख्या
१.	बोरीवली	गोरेगांव	१	मोरोशी पाडा	३
			२	जिवाचा पाडा	३
			३	खांबाचा पाडा	२
			४	नवश्याचा पाडा	२
			५	प्रजापूर पाडा क्रमांक १	२
			६	साई बांगोडा	२
			७	उल्टन पाडा	२
			८	कोंबड पाडा	१
			९	नवा पाडा नंबर १	१
			१०	केल्टी पाडा	१
			११	मोराचा पाडा	१
			१२	निंबार पाडा	१
			१३	उंबरशेत पाडा	१
	बोरवली	बोरीवली	१४	काजू पाडा	६
			१५	नवा पाडा	२
			१६	रावळ पाडा	२
			१७	मला पाडा	१
			१८	चिंचपाडा	१
२	कुर्ला	पवई	१९	तिरंदाज पाडा	५
			२०	बामणडाया पाडा	३
			२१	पासपोली गावठाण	१
			एकूण		४३

दुर्गम भागातील ६३ पाडयामधील अशिक्षित लोक भगत व वैदूकडून अजूनही उपचार करून घेतात. काही लोक घरातील व्यक्ती आजारी पडल्यास प्रथम घरगुती उपचार करून त्यानंतर दवाखान्यात उपचारासाठी जातात तर काही लोक घरगुती उपचाराबरोबरच भगत/वैदूकडून उपचार करून घेतात.

आजारपणावर वेगवेगळ्या प्रकारे उपचार करून घेणाऱ्या कुटुंबांची संख्या खाली दिलेली आहे :-

अ.क्र.	तालुका	कुटुंब संख्या	उपचाराचा प्रकार			
			घरगुती	भगत	वैदू	दवाखाना
१.	बोरीवली	१८३३	५४६	२३९	९	१७२९
२.	अंधेरी	३०	०	०	०	३०
३.	कुर्ला	४३१	४६	११४	४	४०६
एकूण		२२९४	५९२	३५३	१३	२१६५

६३ पाडयापैकी ३८ पाडयांना वीजेची सोय उपलब्ध नाही. पाडयात वीजेची सोय नसल्याने त्यांना वीजेपासून वंचित रहावे लागते.

६३ पाडे हे बोरीवली मधील संजय गांधी राष्ट्रीय उद्यान, गोरेगांवमधील आरे कॉलनी, गोराई, मालाड व कांदिवली या

भागातील डोंगराळ भागामध्ये वसलेले आहेत. त्यामुळे ते मूळ रस्त्यापासून साधारणतः ०.५ कि.मी. ते ४.०० कि.मी.डोंगरावर आहेत. काही पाडयांना जाण्या-येण्यासाठी मुख्य रस्त्यापासून पाडयापर्यंत पक्के रस्ते नाहीत.

पाडयावर जाण्यासाठी पायवाटेने जंगलातून जावे लागते. असे पाडे खालीलप्रमाणे आहेत :-

१	नवा पाडा नं.१	२	चाफयाचा पाडा
३	केल्टीपाडा	४	केल्टीपाडा (दामू पाडा)
५	चुना पाडा	६	डोंगरीपाडा
७	जामझाड पाडा	८	आकाराची भट्टी
९	कलम पाडा	१०	पाताचे पाणी
११	निंबोणी पाडा	१२	अप्पा पाडा (बारीक पायरी)

६३ पाडयापैकी ४० पाडयांना पाडयामध्ये किंवा पाडयाच्या जवळपास पिण्याच्या पाण्याची नळ सुविधा आहे. तेथून या पाडयातील कुटुंबे पिण्याचे पाणी भरतात. उर्वरित २३ पाडयामध्ये पिण्याचे पाण्याची

नळ सुविधा उपलब्ध नाही. या पाडयातील कुटुंबे पिण्याचे पाणी, विहिर, बावडी, जुन्या खाणी व बोअरवेल याद्वारे उपलब्ध करून घेतात.

नळ सुविधा उपलब्ध नसणारे पाडे खालीलप्रमाणे आहेत :-

गोरेगांव (आरे कॉलनी)			
१.	वनीचा पाडा	२.	नवापाडा नं.१ युनिट नं.१९
३.	केल्टी पाडा	४.	मोरोशी पाडा
५.	मोराचा पाडा	६.	देवीचा पाडा
७.	हबालपाडा	८.	नांगरमोडी पाडा
बोरीवली (संजय गांधी राष्ट्रीय उद्यान)			
९.	केल्टाई पाडा (लायनसफारी पाडा)	१०.	रांजणी पाडा
११.	चुना पाडा	१२.	चिंचपाडा
गोराई			
१३.	डोंगरी पाडा	१४.	मुंडा पाडा
१५.	बाबरपाडा	१६.	जामझाड पाडा
दहिसर			
१७.	केतकी पाडा	१८.	पारधी पाडा
कांदिवली			
१९.	आकाराची भट्टी	२०.	पाताचे पाणी
२१.	कलम पाडा		
मालाड			
२२.	निंबोनी पाडा	२३.	बारीक पायरी आप्पा पाडा

१५९ पाडे

१५९ पाडयामये एकूण ४५५६ कुटुंबे असून त्यातील लोकसंख्या २२०९६ (पुरुष १०९९७ व स्त्रिया ११०९९) आहे. अर्धेरीमधील रमेशनगर पाडयात सर्वात कमी १ कुटुंब असून तेथील लोकसंख्या ४ आहे. तर सर्वात जास्त विलेपार्लेमधील

मिस्कीटवाडीमध्ये २५१ कुटुंबे असून मिस्कीटवाडीतील लोकसंख्या १२११ आहे.

१५९ पाडयामध्ये २२०९६ लोकसंख्या आहे. त्यामध्ये १४९५५ लोक साक्षर आहेत. साक्षरतेचे प्रमाण ७५% आहे. त्यामध्ये पुरुष साक्षरतेचे प्रमाण ८३% असून स्त्रियांचे साक्षरतेचे प्रमाण ६७% आहे.

साक्षरतेचे प्रमाणाचा पाडानिहाय विचार केला असता ५०% पेक्षा कमी साक्षरतेचे प्रमाण असणारे पाडे खालीलप्रमाणे आहेत :-

अ.क्र.	तालुक्याचे नांव	गावाचे नांव	पाडयाचे नांव		साक्षरतेचे प्रमाण
१	२	३	४		५
१.	बोरीवली	बोरीवली	१	तुमनीपाडा	३५%
			२.	कुटारपाडा	३६%
			३.	पेणकरपाडा	४३%
			४.	एम.एच.बी.कॉलनी	४८%
	मालाड		५.	हनुमाननगर	३८%
			६.	धारोली आदिवासी गावठाण	४०%
	गोरेगांव		७.	संतोषनगर	४२%
	दहिसर		८.	कादरपाडा	४८%

१५९ पाडयातील ६ ते १४ वर्षे वयोगटातील एकूण ३३७८ (मुले १७३७ ५१%) व मुली (१६४१ ४९%) आहेत. ३३७८ मुलांपैकी शाळेत जाणारी मुले २८२५ (८५%) आहेत तर शाळेत न जाणारी मुले

५१३ (१५%) आहेत. शाळेत न जाणाऱ्या मुलामध्ये २६१ मुले व २५२ मुली आहेत.

शाळेत जाणाऱ्या व न जाणाऱ्या ६ ते १४ वर्षे वयोगटातील मुले व मुलींची तालुकानिहाय संख्या खालीलप्रमाणे आहे.

अ. क्र.	तालुका	शाळेत जाणारी मुले		शाळेत न जाणारी मुले	
		मुले	मुली	मुले	मुली
१.	बोरीवली	८८०	८५७	१८२	१८३
२.	अंधेरी	४२९	३९७	६७	५९
३.	कुर्ला	१६७	१३५	१२	१०
एकूण		१४७६	१३८९	२६१	२५२
टक्केवारी		८५%	८५%	१५%	१५%

बृहन्मुंबई उपनगरातील १५९ पाडयामधील ४५५६ कुटुंबांपैकी नोकरी करणारी सर्वात जास्त २४२८ (५३%), मजुरी करणारी १००९ (२२%), धुणी भांडी करणारी ६६५ (१५%) व व्यवसाय करणारी ४५४ (१०%) कुटुंबे आहेत. ४५५६ कुटुंबांपैकी रु.१०००० पर्यंत वार्षिक उत्पन्न असणारी २७० (६%) कुटुंबे आहेत. रु.२०००० पर्यंत वार्षिक उत्पन्न असणारी १०७९ (२४%) कुटुंबे आहेत. रु.५०००० पर्यंत वार्षिक उत्पन्न असणारी २३७८ (५२%) कुटुंबे आहेत. रु.७५०००/- पर्यंत

वार्षिक उत्पन्न असणारी ५४४ (१२%) कुटुंबे आहेत. तर ७५००० पेक्षा जास्त वार्षिक उत्पन्न असणारी २८५ (६%) कुटुंबे आहेत.

१५९ पाडयामधील ४५५६ कुटुंबांपैकी ४४६५ कुटुंबे आजारपणावर उपचार करण्यासाठी दवाखान्याचा लाभ घेतात. प्राथमिक स्वरूपात ८८८ कुटुंबे घरगुती उपचार करून घेतात. तर भगताकडे जाणारी व वैदूकडून उपचार करून घेणारी अनुक्रमे ७५ व ७ कुटुंबे आहेत. ती कुटुंबे खालील पाडयामध्ये राहतात.

अ. क्र.	तालुका	गांव	पाडयाचे नांव		भगताकडे जाणारी कुटुंबे	वैदूकडे जाणारी कुटुंबे
१.	बोरीवली	गोरेगांव	१	प्रजापूर पाडा	२७	-
			२	सहयोगनगर	१	-
		बोरीवली	३	एक्सर केळीबाग	७	-
			४	देवळा पाडा	४	-
			५	सावर पाडा	३	-

अ. क्र.	तालुका	गांव	पाडयाचे नांव		भगताकडे जाणारी कुटुंबे	वैदूकडे जाणारी कुटुंबे
			६	मागाठणे		
	बोरीवली	बोरीवली	७	क्वार्टर नं. ८	२	-
			८	हेमराजशाळेसमोर	२	-
			९	कोमल टँक	२	-
			१०	कुटार पाडा	२	-
			११	ठाकूर पाडा	१	-
			१२	तुमणी पाडा	१	१
			१३	देवी पाडा	१	-
			१४	एक्सर डोंगरी	१	-
			१५	बोरभाट पाडा	१	-
			१६	नदीकिनारा	१	-
			१७	देवकीनगर	१	-
			मालाड	१८	आदर्श डेअरी	१
		२.	अंधेरी	अंधेरी	१९	चरणसिंग कॉलनी
विलेपार्ले	२०			ईर्ला सोसायटी	३	-
	२१			कंकूवाडी	१	-
सांताक्रूझ	२२			कालीना	२	-
	२३			आदर्श सहकारी सोसायटी	१	२
३.	कुर्ला	मुलुंड	२४	घाटी पाडा	१	-
		पवई	२५	शिवशक्तीनगर	६	-
		चकाला	२६	काजूपाडा	-	२
एकूण कुटुंबे					७५	७

१५९ पाडयामधील ४५५६ कुटुंबांपैकी (९०%) कुटुंबाकडे घरात वीजजोड आहे. सदर पाडे हे नागरीवस्तीस लागून झोपडपट्टीच्या स्वरूपात आहेत. महानगर पालिकेने वीजेची रस्त्यावर सोय केलेली असल्यामुळे या पाडयातील लोकांना घरात वीज जोड करून घेणे अवघड जात नाही. त्यामुळे ९०% कुटुंबाकडे वीजजोड उपलब्ध आहे.

१५९ पाडे हे नागरी वास्तीत झोपडपट्टीच्या स्वरूपात आहेत. त्यामुळे सदर पाडयातील लोकांना जाण्या-येण्यासाठी बारमाही रस्ते मुंबई महानगर पालिकेने पाडयापर्यंत तयार केलेले आहेत व

पाडयातील आतील बाजूनेही लहान लहान रस्ते तयार केलेले आहेत. त्यामुळे रस्त्यावर वाहतूकीची खाजगी वाहने, महानगरपालिकेची (बीईएसटी) ची बस व जवळच रेल्वेची सोय आहे.

१५९ पाडयांना महानगरपालिकेने पिण्याच्या पाण्याची व्यवस्था केलेली आहे. हे पाडे नागरी वस्तीस लागून झोपडपट्टीत आहेत. महानगरपालिकेने पाण्याची सोय केलेली असल्यामुळे पाडयातील कुटुंबांना पाण्यासाठी लांब अंतरावर जावे लागत नाही. पिण्याचे पाणी नळाद्वारे उपलब्ध होत असल्याने शुध्द पिण्याच्या पाण्याचा पुरवठा होत असतो.

* * *

शासकीय मुला/मुलींचे वसतिगृह योजनेवरील दृष्टीक्षेप

*वि.भि.कांबळे

महाराष्ट्रात सन २००३-०४ या अर्थिक वर्षात एकूण २९४ शासकीय वसतिगृहे ही शासकीय इमारतीत त्याचप्रमाणे भाड्याच्या इमारतीमध्ये कार्यरत आहेत त्यांचा तपशिल पुढीलप्रमाणे :-

तक्ता क्र.१.१

एकूण वसतिगृहांची संख्या	मुलांच्या वसतिगृहांची संख्या	मुलींच्या वसतिगृहांची संख्या
२९४	१८०	११४

तक्ता क्र.१.२

एकूण वसतिगृहांची संख्या	शासकीय इमारतीमधील वसतिगृहांची संख्या	भाड्याच्या इमारतीमध्ये कार्यरत असलेल्या वसतिगृहांची संख्या
२९४	३३	२६१

तक्ता क्र.१.३

वसतिगृहातील मंजुर विद्यार्थी संख्या	वसतिगृहात प्रत्यक्ष प्रवेश दिलेल्या विद्यार्थ्यांची संख्या	वसतिगृहातील रिक्त संख्या
१४,४१०	१२,१९५	२,३१५

तक्ता क्र.१.४

वसतिगृहातील मंजुर विद्यार्थ्यांनीची संख्या	वसतिगृहात प्रत्यक्ष प्रवेश दिलेल्या विद्यार्थ्यांची संख्या	वसतिगृहातील रिक्त संख्या
८,६५०	६,३१६	२,३३४

* संशोधन अधिकारी, आदिवासी संशोधन व प्रशिक्षण संस्था, म.रा.पुणे १

भाडयाच्या इमारतीमधील शासकीय मुला-मुलींची वसतिगृह

सन २००३-०४ या वर्षात एकूण २६१ वसतिगृह भाडयाच्या इमारतीमध्ये कार्यरत आहेत. त्यापैकी १३ मुलांची व ९ मुलींची वसतिगृहे अशी एकूण २२ वसतिगृहांची प्रत्यक्ष पाहणी केली त्यांचा तपशिल खालीलप्रमाणे.

अ.क्र.	वसतिगृहाचे नांव व पत्ता	मंजूर विद्यार्थी क्षमता	एकूण विद्यार्थी प्रवेश
१.	शासकीय मुलींचे वसतिगृह, नंदूरबार	७५	७५
२.	शासकीय मुलांचे वसतिगृह, तळोदा	७५	१००
३.	शासकीय मुलींचे वसतिगृह, धडगांव	७५	७५
४.	शासकीय मुलींचे वसतिगृह, राधानगर, धारणी	७५	५३
५.	शासकीय मुलींचे वसतिगृह, परतवाडा, ता.धारणी	७५	१६
६.	शासकीय मुलींचे वसतिगृह, चिखलदरा, ता.धारणी	७५	६४
७.	शासकीय मुलांचे वसतिगृह, चिखलदरा	७५	६५
८.	शासकीय मुलींचे वसतिगृह, हातगांव, ता.किनवट	७५	६३
९.	शासकीय मुलांचे वसतिगृह, गोकुंदा, ता.किनवट	७५	७१
१०.	शासकीय मुलांचे वसतिगृह, पांढरकवडा	७५	७५
११.	शासकीय मुलांचे वसतिगृह, कळवण, ता.कळवण	८५	८५
१२.	शासकीय मुलींचे वसतिगृह, दिंडोरी, जि.नाशिक	७५	३३
१३.	शासकीय मुलांचे वसतिगृह, सटाणा, जि.नाशिक	७५	७५
१४.	शासकीय मुलांचे वसतिगृह, शहापूर, जि.ठाणे	१००	९८
१५.	शासकीय मुलांचे वसतिगृह, वाडा, जि.ठाणे	१००	९९
१६.	शासकीय मुलांचे नवीन वसतिगृह, ठाणे	७५	७४
१७.	शासकीय मुलांचे वसतिगृह, चंद्रपूर	१००	९४
१८.	शासकीय मुलींचे वसतिगृह, चंद्रपूर	७२	७२
१९.	शासकीय मुलांचे वसतिगृह, राजूरा नं.१, जि.चंद्रपूर	१००	९६
२०.	शासकीय मुलींचे वसतिगृह, राजूरा, जि.चंद्रपूर	७५	५३
२१.	शासकीय मुलांचे वसतिगृह, राजूरा नं.२, जि.चंद्रपूर	१००	१००
२२.	शासकीय मुलांचे वसतिगृह, कोरपणा, जि.चंद्रपूर	७५	३६

पाण्याची व्यवस्था

प्रत्यक्ष भेट दिलेल्या २२ वसतिगृहांना नळ योजनेद्वारे पिण्याच्या पाण्याची योजना करण्यात आलेली आहे. अपवाद फक्त खालील वसतिगृहे आहेत की, ज्यांना नळयोजनेद्वारे पाणीपुरवठा केला जात नाही.

- (१) शासकीय मुलांचे वसतिगृह, गोकुंदा,
- (२) शासकीय मुलांचे वसतिगृह, तळोदा
- (३) शासकीय मुलांचे वसतिगृह, धडगांव
- (४) शासकीय मुलांचे वसतिगृह, कोपरणा

सर्व वसतिगृहांमध्ये विहिर व बोअरवेल यांची सुविधा उपलब्ध आहे. फक्त ठाणे व अमरावती जिल्ह्यातील वसतिगृहात बोअरवेलची सुविधा उपलब्ध नाही. पाणी साठविण्यासाठी शहापूर व वाडा येथील वसतिगृह सोडून बाकी सर्व वसतिगृहात सिमेंट व पोक्कीसी टाक्यांची व्यवस्था करण्यात आलेली आहे.

त्याचप्रमाणे पिण्याचे पाणी शुद्धीकरण करण्यासाठी ॲक्वागार्ड पुरविण्यात आले आहेत.

स्नानगृहे व शौचालये

पाहणीमध्ये असे निदर्शनास आले आहे की, शासकीय इमारतीच्या तुलनेने शौचालये व स्नानगृहांची संख्या ही कमी आहे.

शहापूर व वाडा येथील वसतिगृहांमध्ये पाण्याची व्यवस्था अपुरी आहे. त्याचप्रमाणे पिण्याचे पाणीसुद्धा अपुरे आहे. त्यामुळे या वसतिगृहांना कायम स्वरूपी पाणी पुरवठा होणे आवश्यक आहे.

वसतिगृहांमधील प्रवेश प्रक्रिया

वसतिगृहात प्रवेश देताना अभ्यासक्रमानुसार जागांची विभागणी खालीलप्रमाणे करण्यात आलेली आहे.

(अ)	जिल्हा व तालुका स्तरीय वसतिगृह		
	(१)	महाविद्यालयीन व उच्च माध्यमिक शिक्षण घेणाऱ्या विद्यार्थ्यांसाठी -	७०%
	(२)	माध्यमिक शिक्षण घेणाऱ्या विद्यार्थ्यांसाठी -	३०%
(ब)	विभागीय स्तरावरील वसतिगृह		
	(१)	कनिष्ठ महाविद्यालयात शिक्षण घेणाऱ्या विद्यार्थ्यांसाठी -	२०%
	(२)	उच्च महाविद्यालयात शिक्षण घेणाऱ्या विद्यार्थ्यांसाठी -	८०%

वसतिगृहातील प्रवेश देताना प्रवर्गाची विभागणी खालीलप्रमाणे करण्यात आलेली आहे.

(अ) समाज कल्याण विभागाकडून आदिवासी विकास विभागाकडे वर्ग करण्यात आलेले वसतिगृहाचे प्रमाण

१. अनुसूचित जमाती	८१%
२. अनुसूचित जाती	१०%
३. विमुक्त जाती व भटक्या जमाती	४%
४. विशेष मागास प्रवर्ग	२%
५. अपंग	३%

(ब) आदिवासी विकास विभागाकडून मंजूर केलेल्या वसतिगृहांमध्ये १००% आदिवासी विद्यार्थ्यांना प्रवेश देण्यात येतो.

(क) प्रवेश देताना कोणत्याही एका अनुसूचित जमातीच्या विद्यार्थ्यांना ३०% पर्यंत प्रवेश देण्यात येतो.

प्राधान्य

गुणवत्तेचा विचार न करता खालील विद्यार्थ्यांना प्रवेश देण्यात येतो.

- (१) शासकीय आदिवासी आश्रमशाळेतून आलेले विद्यार्थी
- (२) कातकरी, वारली, कोलाम, माडिया गोंड जमातीचे विद्यार्थी
- (३) आश्रमशाळेतील विद्यार्थ्यांसाठी- प्राधान्य
- (४) उपरोक्त प्रमाणे प्रवेश दिल्यानंतर रिक्त राहणाऱ्या जागांवर - गुणवत्तेनुसार

वसतिगृहामध्ये पुरविण्यात येणाऱ्या सुविधा

पाहणी केलेल्या २२ वसतिगृहांपैकी १४ वसतिगृहात ठेकेदारी पध्दतीने भोजन देण्यात येते तर ८ वसतिगृहात विभागामार्फत भोजन दिले जाते.

असे निर्देशनास आले आहे की, भोजन व्यवस्था ही तीन प्रकारात पुरविण्यात येते. (१) विभागामार्फत (२) ठेकेदारी पध्दतीने (३) रोख रक्कम

(२) वसतिगृहातील विद्यार्थ्यांना खालीलप्रमाणे शैक्षणिक साहित्य पुरविण्यात येते.

(अ) पुस्तके

विद्यार्थ्यांना फक्त क्रमिक पुस्तकेच पुरविण्यात येतात. रु.१५/- पर्यंतची क्रमिक पुस्तके वर्षाअखेर परत घेतली जात नाहीत. रु.१५/- पेक्षा जास्त किंमतीची पुस्तके वर्षाअखेरीस परत घेतली जातात व रु.५०/- पेक्षा जास्त किंमतीची पुस्तके ३ विद्यार्थ्यांच्या गटास एक प्रत याप्रमाणे खरेदी करून ग्रंथालयात ठेवण्यात येतात व विद्यार्थ्यांना गरजेनुसार पुरविण्यात येतात.

(ब) वहया व स्टेशनरी

प्रत्येक विद्यार्थ्यांना गरजेनुसार व शिक्षण संस्था प्रमुखांच्या शिफारशीनुसार वहया, कोरे कागद प्रात्यक्षिक वहया, रजिस्टर, कंपास बॉक्स, कलर बॉक्स इ.साहित्य पुरविण्यात येते व वर्ष पूर्ण झाल्यानंतर परत घेतले जात नाही.

(क) इतर शैक्षणिक साहित्य

- | | |
|---------------------------------|---------------------------|
| १. वैद्यकिय शाखेकरिता | स्टेथोस्कोप |
| २. अभियांत्रिकी पदवी आणि पदविका | ड्राईंग बोर्ड |
| ३. कला निकेतन या शाखेतील पदविका | रंग, ब्रश,कॅन्व्हास बोर्ड |

उपरोक्त प्रमाणे पुरविण्यात आलेले रु.१००/- किंवा त्यापेक्षा जास्त किंमतीचे साहित्य शैक्षणिक सत्राच्या अखेरीस परत घेतली जातात.

(ड) गणवेश

- (१) शालेय व ज्यु.कॉलेजच्या विद्यार्थी व विद्यार्थिनींना संपूर्ण वर्षाकरिता गणवेषाचे रु.१३५ किंमतीचे दोन संच प्राचार्यांच्या शिफारशीनुसार पुरविल्या जातात.
- (२) वैद्यकिय अभ्यासक्रमाचे विद्यार्थ्यां साठी २ ॲप्रन (पांढरा कोट) रु.१००/- किंमतीचा (दीड वर्षाकरिता) पुरविण्यात येतात.
- (३) अभियांत्रिकी शाखेतील विद्यार्थ्यांसाठी गडद निळ्या रंगाचा अभ्यासक्रमाच्या सुरवातीला एकदाच सूट जास्तीत जास्त रु.८०/- पर्यंत किंमतीचा पुरविण्यात येतो.
- (४) विज्ञान विभागाच्या (रसायनशास्त्र) विद्यार्थ्यांला संपूर्ण अभ्यासक्रमाकरिता रु.२५/- पर्यंत किंमतीचा लॅबारेटरी ॲप्रन संपूर्ण अभ्यासक्रमाकरिता प्रत्येकी एक पुरविण्यात येतो.
- (५) ज्या महाविद्यालयातून शारिरीक शिक्षण सक्तीचे असेल त्या ठिकाणी महाविद्यालयाने ठरवून दिलेला गणवेष, कॅन्व्हास बूट पायमोजेसह एक संच रु.७५/- पर्यंत देण्यात येतो.

उपरोक्त खरेदी केलेले व विद्यार्थ्यांना दिलेले साहित्य परत घेतले जात नाही.

(इ) संकीर्ण

- (१) अभियांत्रिकी, भूगर्भशास्त्र, वनस्पती शास्त्र व भूगोल या अभ्यासक्रमाकरिता शैक्षणिक सहली सक्तीच्या असल्यास त्याकरिता
- (२) प्रत्येक विद्यार्थ्यावर एक वर्षात जास्तीत जास्त रु.२००/- खर्च करण्यात येतो.
- (३) अभियांत्रिकी व समाजसेवा अभ्यासक्रमानुसार प्रकल्प अहवाल व प्रबंध आवश्यक असल्यास त्यासाठी शैक्षणिक संस्था प्रमुखांच्या शिफारशीनुसार जास्तीत जास्त रु.१५०/- एवढा खर्च करण्यात येतो.

(ई) क्रीडा व्यवस्था

प्रत्येक वसतिगृहात स्वतःचे क्रीडांगण असले पाहिजे. सिंगलबार, डबलबार, हॉलीबॉल, चेस, रिंग, कॅरमबोर्ड इ.खेळाचे साहित्य उपलब्ध करून दिले पाहिजे. यासाठी वसतिगृहास दरवर्षी जास्तीत जास्त रु.१०००/- पर्यंत खर्च करण्यात येतो. तो अपुरा आहे.

(फ) वैद्यकिय सुविधा

विद्यार्थ्यांची वैद्यकिय तपासणी वर्षातून एकदा जनरल हॉस्पिटलमधून करण्यात येते. वसतिगृहात प्रथमोपचाराची पेटी आहे. आजारी विद्यार्थ्यांवर जनरल हॉस्पिटलमध्ये औषधोपचार केला जातो. जनरल हॉस्पिटलमध्ये औषधे उपलब्ध नसल्यास बाहेरून औषधे खरेदी करण्यासाठी वसतिगृह प्रमुखास रु.२०/- पर्यंतची औषधे खरेदी करण्याचे अधिकार आहेत.

(ह) शिकवणी

आठवी ते दहावी वर्गात शिकत असणाऱ्या विद्यार्थ्यांना गणित, इंग्रजी व शास्त्र या विषयात सहामाही परीक्षेत ४० टक्केपेक्षा कमी गुण प्राप्त झाले असल्यास प्रतिविषय एक तास शिकविण्यासाठी दरमहा रु.१०/- पर्यंत खर्च करण्याची परवानगी आहे.

* * *

आदिवासी हस्तकला (पोआ तिद्वाणा घोटटा /पागा गोटटा)

* सौ.गौरी पुरंदरे

आदिवासी जीवनाची निसर्गाशी जवळीक असल्याने त्यांच्या हस्तकलेवर निसर्ग व जंगलातील वस्तू, प्राणी व नैसर्गिक कल्पना यांचा प्रभाव दिसून येतो. कोणतीही कलाकृती ही मुख्यतः त्यांच्या उपयोगासाठी असली तरी त्याला कलात्मकतेची जोड असते. आदिवासी हस्तकला त्यांच्या दैनंदिन गरजेतून निर्माण झालेली व परंपरेने चालत आलेली कला आहे. गरजेनुसार आदिवासी स्वतःच्या वस्तू स्वतः बनवितो. वस्तूतील गुणांचा जास्तीत जास्त श्रेयस्कर उपयोग करून स्वतःच्या कल्पनांना मूर्त स्वरूप आदिवासी कलाकार देत असतो, त्यामुळे निर्माण होणाऱ्या कलाकृतीतून विचारांची प्रगल्भता जाणवते. आदिवासी कलाकारांनी तयार केलेल्या वस्तूतून साकारलेली कलाकाराची कल्पकता, त्याचे कसब तसेच त्याचे परिश्रम बघणाऱ्याला थक्क करून सोडते.

वस्तुनिर्मितीचे काम आदिवासी अतिशय एकाग्रतेने करतात. त्यांच्या कलाकृतीतून सौंदर्यदृष्टी दिसून येते. देवदेवतांच्या

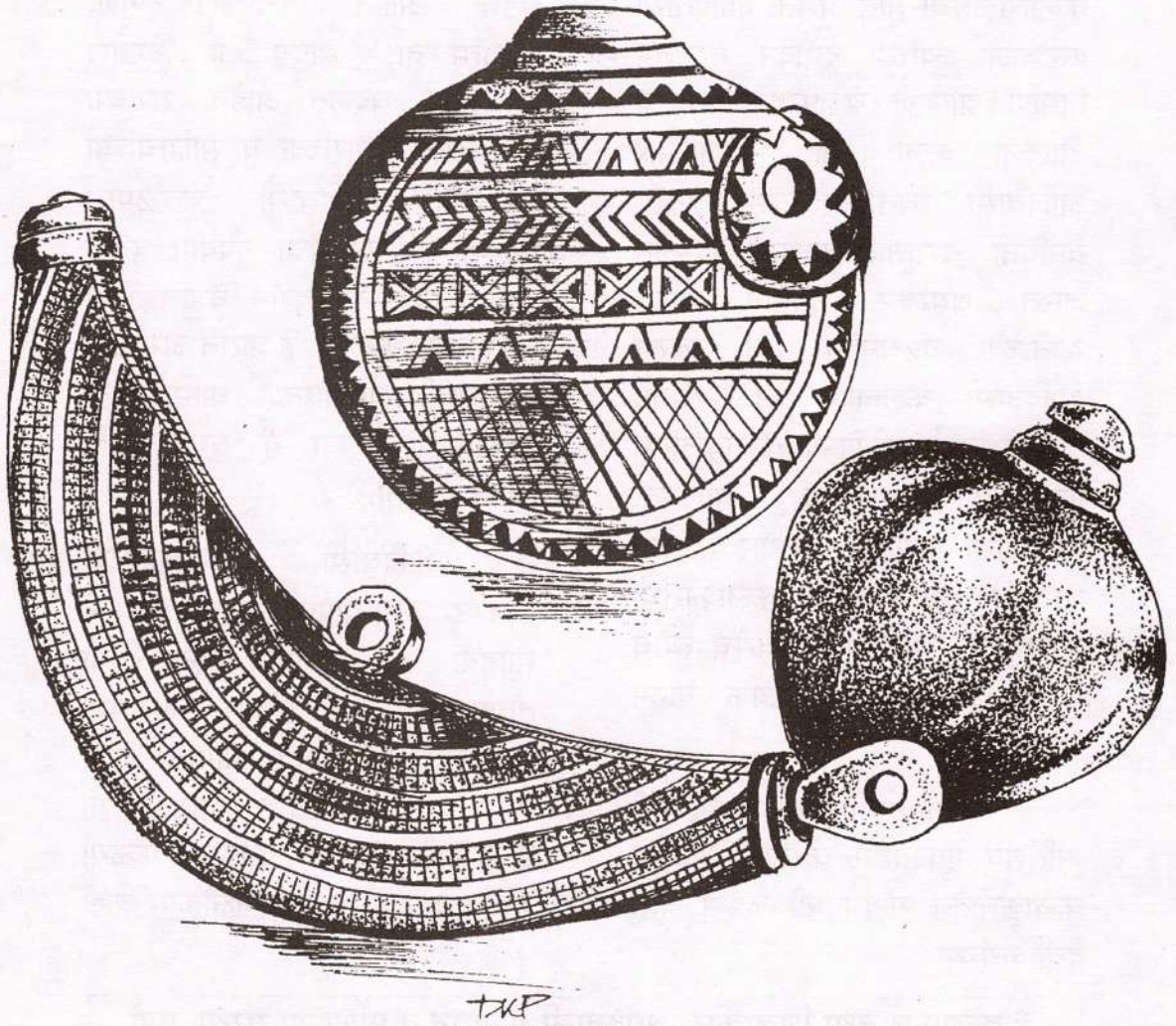
प्रतिमा तयार करणे, रोजच्या वापरातील वस्तूंची निर्मिती करणे, विविध प्रकारची वाद्ये व सौंदर्यवाढीसाठी विविध साधने तयार करणे यात आदिवासींना विशेष रस असतो. आदिवासींची कला परंपरागत चालत आली आहे. तिच्यात बदलही घडत आहेत. त्यातील गुण, कलात्मकता, सौंदर्य हे देखील काळानुरूप बदलत आहेत. रोजच्या वापरातील हत्यारांच्या व साहित्यांच्या सहाय्याने आदिवासी जवळपास मिळणाऱ्या साधनांचा उपयोग करून कला कौशल्याचे दर्शन घडविणाऱ्या वस्तू तयार करतात. हे करीत असताना आदिवासी विशेषतः धार्मिकतेच्या परंपरागत कल्पना व श्रद्धा यांची सांगड घालतो.

आदिवासी हस्तकलेच्या उत्कृष्ट नमुन्यापैकी एक म्हणजे माडिया गोंड जमातीने बनविलेल्या तंबाखूच्या डब्या. चंद्रपूर जिल्ह्यात एटापल्ली, भामरागड भागात अशा डब्या घरोघर आढळून येतात. अशा डब्यांसाठी लाकूड कोरून, फळ्या जोडून वरील भागावर नक्षीकाम केले

* कलाकार तथा शिल्पकार, आदिवासी संशोधन व प्रशिक्षण संस्था, पूणे

जाते, त्यांना पागा गोटटा किंवा पोआ तिद्वाणा घोटटा म्हणतात. कठीण कवचाची फळे तसेच टणक सालीच्या बीयांचाही यासाठी उपयोग होतो. अशाच आकाराच्या धातूच्याही डब्या बनवितात. धातूच्या व लाकडी डब्यांवर कलाकुसरीची कामे केलेली असतात. लाकडापासून पक्षांच्या आकाराच्या डब्या तयार करतात. मोर, लांडोर, कोंबडा यासारख्या प्राण्यांचे आकार त्यामध्ये दिसतात.

पृष्ठभागावर सुंदर कलाकुसर किंवा रेषांचे जाळे कोरलेले असते. झाडांचे आकार, झोपडीची चित्रे, नृत्यप्रकारही त्यात कोरल्याचे दिसून येतात. डब्यांवरील नक्षी व इतर कोरीव काम डबीच्या मर्यादित आकारामुळे नाजूक असते. शिशाच्या रसाचा पातळ मुलामा डबीवर दिला जातो, त्यामुळे ती भक्कम होते. कोरकू लोकही अशा प्रकारच्या डब्या बनवितात.



TRIBAL RESEARCH & TRAINING INSTITUTE'S PUBLICATIONS FOR SALE

संस्थेची विक्रीची प्रकाशने

Books Published

Sr. No.	Name	Price Rs.
1	An Overview Of Tribal Research Studies	100.00
2	A Review Of Tribal Research Studies	35.00
3	Strategies For Promotion & Propagation Of Tribal Arts & Handicrafts	50.00
4	Socio-Cultural Dynamics Of Tribal Development	19.00
5	"Nagarikanchi Sanad" (Marathi Publication Of TDD, Mumbai)	16.00
6	Compilation of Government Resolutions -Incentives Provided To The Govt. Employee Working In Inaccessible Areas Located In Tribal Areas -	115.00
7	Survey of Padas in Mumbai & Mumbai-Sub Urban District.	141.00
8	Development Of Primitive Tribes In Maharashtra :Status, Continuity & Change	115.00

- **Bi-Annual Publication** "Tribal Research Bulletin" (Rs. 50/- per Bulletin)
- **Tribal Dialect Dictionaries**

	Name	Price Rs.
1	Gondi(Koyang) Marathi	39.00
2	Gondi(Koyang) English	33.00
3	Kolami(Kolawar-Gotti) Marathi	21.00
4	Kolami(Kolawar-Gotti) English	24.00
5	Madia(Gaita Pollo) Marathi	22.00
6	Madia(Gaita Pollo) English	28.00
7	Mavachi- Marathi	23.00
8	Mavachi- English	21.00
9	Bhillori(Bhilli) English	29.00
10	Pawari - Marathi	26.00
11	Pawari	

TRIBAL RESEARCH & TRAINING INSTITUTE'S PUBLICATIONS FOR SALE

संस्कृत विज्ञान प्रकाशन

संस्कृत विज्ञान प्रकाशन

1	आदिवासी समाज का विकास	10.00
2	आदिवासी समाज का विकास	10.00
3	आदिवासी समाज का विकास	10.00
4	आदिवासी समाज का विकास	10.00
5	आदिवासी समाज का विकास	10.00
6	आदिवासी समाज का विकास	10.00
7	आदिवासी समाज का विकास	10.00
8	आदिवासी समाज का विकास	10.00
9	आदिवासी समाज का विकास	10.00
10	आदिवासी समाज का विकास	10.00

1	आदिवासी समाज का विकास	10.00
2	आदिवासी समाज का विकास	10.00
3	आदिवासी समाज का विकास	10.00
4	आदिवासी समाज का विकास	10.00
5	आदिवासी समाज का विकास	10.00
6	आदिवासी समाज का विकास	10.00
7	आदिवासी समाज का विकास	10.00
8	आदिवासी समाज का विकास	10.00
9	आदिवासी समाज का विकास	10.00
10	आदिवासी समाज का विकास	10.00



वारली समाजातील घांगळी भगत



वारल्यांचा वाघदेव

TRIBAL RESEARCH BULLETIN

Tribal Research & Training Institute,
Maharashtra State, Pune - 411 001.

Tribal Research Bulletin is a bi-annual bulletin published in March and September. Contributors can contribute articles pertaining to various aspects related to tribal life, culture and development. .

Guidelines for Contributors :

The manuscripts to be published in this Bulletin should be type written in double space on one side of the paper and carefully edited for matter as well as language and corrected for any typing errors. The matter should be organised under suitable headings. Tables should be preferably incorporated in the body of the paper with relevant interpretation. Charts and maps should be in black and white only.

Manuscripts are not returned.

The views expressed by the authors do not necessarily reflect the views of the Government, and the editor is not responsible for the views expressed by the authors.

The contributors will be given 2 reprints and two copies of the Bulletin.

All correspondence should be addressed to the *Commissioner, Tribal Research and Training Institute, 28, Queen's Garden, Pune 411 001.*

Registration No.RN-37/438/79

FORM IV

(See Rule 80)

- | | |
|-------------------------------|---|
| 1. Place of Publication | : 28, Queen's Garden
Pune 411 001. |
| 2. Periodicity of Publication | : Bi-annual |
| 3. Printer's Name | : Manager
Photozinco Press,
Pune 411 001. |
| Nationality | : Indian |
| Address | : Photozinco Press,
Pune 411 001. |
| 4. Publisher's Name | : Shri Y.P.S.Tomar
I.A.S. |
| Nationality | : Indian |
| Address | : 28, Queen's Garden
Pune 411 001. |
| 5. Editor's Name | : Shri Y.P.S.Tomar
I.A.S. |
| Nationality | : Indian |
| Address | : 28, Queen's Garden
Pune 411 001. |

I, Y.P.S.Tomar hereby declare that the particulars given above are true to the best of my knowledge and belief.

Shri Y.P.S.Tomar
Commissioner

Annual Subscription Rs. 100/-
Cost of Single copy Rs.50/-