



आदिवासी संशोधन पत्रिका
TRIBAL RESEARCH BULLETIN

Tribal Research And Training Institute, Maharashtra State, Pune

TRIBAL RESEARCH BULLETIN
Vol. 8, No. 1, September 1982
A Bi-Annual Journal of Tribal Research and Training
Registration No. P.N. 3743270

EDITORIAL

The Tribal Research Bulletin is devoted to provide objective reading material based on first hand field research and observation on various aspects of tribal life. Articles covering tribal life, culture and their problems as well as developmental activities going on in tribal areas and its impact are invited from social scientists and persons having deep involvement in tribal matters. It is a bi-annual publication, first of its kind in Maharashtra.

We have great pleasure in bringing out the eighth issue of the Bulletin. Besides articles, special news item, Statistics on hamlets in sub-plan Area, information regarding social workers and voluntary social organisations working in the tribal areas of this State, and important Government Resolutions have been given. We hope that the material given will be very useful to the general readers and to the scholars. We are sure that the Bulletin is playing an important role in diffusing information on tribal matters and will be helpful to the administrators and social workers in tribal development.

The Research Scholars are requested to send their bio-data to me within two months. This will facilitate us to prepare a bibliography of Research Scholars of Maharashtra State on this subject, which will be very useful for future guidance.

G. M. GARE

TRIBAL RESEARCH BULLETIN

Vol. V, No. 1, September 1982

A Bi-Annual Journal of Tribal Research and Training
Institute, Pune.

Registration No. RN 37438/79.

CONTENTS

	Page
Editorial	1
Tribal Development In India	3
<i>Dr. G. M. Gare</i>	
Study of the benefits accrued by the Tribal people from Dina Nadi Irrigation Project of Chandrapur District.	7
<i>Dr. P. R. Sirsalkar</i>	
Fight with Hunger : A Case Study	10
<i>Sudheer Chaudhari</i>	
Problems in adoption of New Agricultural Technology by Tribal Farmers from Kinwat Taluka of Nanded District, Maharashtra State.	11
<i>Dr. M. G. Bhilegaonkar and S. D. Wangikar</i>	
Traditional Medicines Ethnobotanical Analysis	13
<i>Dr. G. M. Gare and Dr. P. R. Sirsalkar</i>	
Tribal Movements in Maharashtra	15
<i>Sharad Kulkarni</i>	
Models for allocation of Funds in Tribal Development.	19
<i>M. B. Surana</i>	
नाशिक प्रदेशातील वन व्यवस्थापनेच्या व पर्यावरणाच्या समस्या—काही विचार.	23
<i>श्री. दु. अ. सरबल्ली</i>	
आपणास आदिवासींच्या आरोग्याविषयी माहिती आहे काय ?	25
<i>कु. स्मिता देशपांडे व डॉ. सतिश रणदिवे</i>	
प्रगतिपथावरील आदिवासी	26
<i>प्रताप चव्हाण</i>	

Editor : Dr. G. M. GARE

Associate Editor : Dr. P. R. SIRSALKAR

Publisher : Dr. G. M. GARE

Director

Tribal Research and Training Institute,
28, Queen's Garden, Pune 411 001
Maharashtra State

Printer : Manager,

Government Central Press,
Bombay

TRIBAL DEVELOPMENT IN INDIA

DR. G. M. GARE,

Director, Tribal Research and Training Institute, Pune.

WITH the emergence of India as a free country, tribal development programmes were initiated on a large scale; but they failed because they were neither function-oriented nor selective in approach and moreover did not effectively reach the remotest corners of the tribal regions.

The object of this article is not only to summarise the various efforts made by the Government of India to improve the lot of its tribal population, but it aims also at arousing interest towards the tribal development in the minds of men who want to render their selfless service to the vast submerged sections of the nation.

The largest concentration of tribal people anywhere in the world except perhaps Africa, is in India. According to the 1971 census the population of Scheduled Tribes of India was 3,80,15,162. This constitutes about 7 per cent. of the total population of the country. The largest tribal concentration (87.80 per cent.) are in the States of Madhya Pradesh, Bihar, Orissa, Gujarat, Rajasthan, Assam, Maharashtra, West Bengal, and Andhra Pradesh.

Tribal Problems

There are two aspects of the Tribal problems 'Protective' aspects and 'Developmental' aspects. The protective aspect relates to the protection of the rights of the tribes in land and forests and the rights to be safeguarded against usurious or exploitative elements. The developmental aspect relates to positive welfare

schemes. The Constitution deliberately laid emphasis on both these aspects.

Most of the problems which the different tribals face are alike, though some of them vary with the regions in which these tribes are residing. They remained proverbially poor in the midst of rich natural resources.

It has been assessed that tribal debt in the country may be of the order of Rs. 240 crores, 60 per cent. of which is estimated to have been obtained from moneylenders. The average loan per family is about Rs. 300. Apart from the basic necessities of life, socio-religious rituals are another reason which accounts for tribal indebtedness. The present burden of indebtedness has far outgrown the repaying capacity of tribals, and is, therefore, acting as a serious drag on their economic development.

The phenomenon of land alienation in tribal areas is not new and the consequences of land alienation from tribals to non-tribals have been noted from time to time. As the tribal lands have been alienated to non-tribals the number of cultivators in the tribals has been found declining.

About 1 per cent of the indebted families that is about 80,000 are said to be bound by very adverse service relations with their creditors. These creditors usually, private money-lenders, landlords, big cultivators from non-tribal communities exploit the needy and helpless tribals.

The magnitude of this problem is highlighted in the reports periodically submitted by the Commissioner for Scheduled Castes and Scheduled Tribes, explaining how members of tribal committee were being exploited. Moneylending gave birth to the abnoxious system of semi-slavery, known variously as Sagri, Gothi, Hali, Vetti, Lagangadi and so on.

The rate of literacy among the tribal population was found to be less than 10 per cent which is precariously lower as compared to the average rate of 30 per cent. for India according to 1971 Census.

Excessive drinking by the tribals is one of the serious problems of tribal areas and it has been mainly responsible for the non-economic improvement of the tribals.

The tribals suffer from endemic diseases. Also there are many cases of leprosy in certain parts and attack of small pox is frequent. Facilities for curative and preventive treatment are lacking.

Five Year Plans and Tribal Development

The first plan for India was in the order of Rs. 2,356 crores, of which the sum of Rs. 17.36 was actually being spent on tribal welfare. Achievements in the tribal areas were admittedly of a preliminary character. During the period of the First Plan, 4,000 schools were established, including a thousand Ashrams and Sevashram Schools; 4,50,000 school children received State assistance;

a few received instruction in their own mother-tongue through text books based on the life of their own tribe; about 8,500 tribal students received scholarships for higher education. About 2,400 miles of roads, bridle paths and hill paths were constructed. Tribal labour was organised under 653 Co-operatives to take up the responsibility of exploitation of major forest coupes. About 50 farms were opened to initiate new methods of cultivation. 8,000 families were settled in colonies. 350 grain banks were organised; 310 multi-purpose Co-operatives were set up. 800 tribals were taught weaving, sericulture and food-preservation; 750 families were given assistance to settle in small trades; 110 cottage industry centres, 26 maternity and child welfare centres were established. Some arrangement was made for drinking water facilities. Education, economic development and communication received almost equal priority with expenditure ranging from Rs. 4 to 5 crores; medical facilities came next and administration thereafter.

The Scheduled Tribes and Scheduled Areas Commission, set up under Article 339 of the Constitution, have in their report submitted in 1961, suggested the following four criteria for declaration of an area as Scheduled Area:—

- (i) Preponderance of the tribals in the population,
- (ii) Compact and reasonable size of the area,
- (iii) Under-developed nature of the area, and
- (iv) Marked disparity in the standard of the people.

The Scheduled Areas have been constituted with two clear and straightforward objectives. One is to assist the tribals to enjoy their existing rights. The second is to

develop the scheduled areas and promote the economic, educational and social progress of the people. In this scheme protection of their rights and interest comes first.

Till the commencement of the Second Plan, the tribal welfare programme was more humanitarian in content, meant to ameliorate their indignant condition and extend medical and educational benefits to them.

Second Five Year Plan was initiated in 1956 and the allotment for the tribal people rose to Rs. 48.53 crores. There was a significant change in the programme for allotment. Expenditure on economic development shot upto 275 per cent and that on education and communications rose by 75 and 100 per cent. respectively. In the Second Five-Year Plan in select areas efforts were made to diagnose tribal problems for taking curative measures. A developmental orientation was more clearly introduced in the tribal programme. S.M.P.T.—Special Multipurpose Tribal Development blocks were introduced in a few areas predominantly inhabited by the tribals. After reviewing the workings of these blocks, a composite team headed by Verrier Elvin, recommended a more flexible approach. The SMPT Blocks were renamed as tribal development blocks. These Tribal development blocks were entrusted with a number of developmental programmes with particular emphasis on the following:—

- (i) Agriculture,
- (ii) Communications,
- (iii) Education,
- (iv) Public works, and
- (v) Credit supply.

With these programmes the Government sought to overcome the disabilities to which the tribals have

been subjected over centuries—poverty, malnutrition, negligence, ill-treatment and exploitation.

In the Third Five-Year Plan, steps were taken to bring the tribals under the Tribal Development Blocks. During the two decades of planning 492 Tribal Development Blocks were established. Introduction of Panchayat Raj among the tribal areas was also a progressive step.

In the first three plans emphasis was placed on sectoral plans under various subjects such as agriculture, industry, transportation, health, education, etc. Most of these were conceived at the national or at the State level.

The Fourth Five-Year Plan has given importance to planning at the district level and to experimental studies on growth centres for evolving a planning strategy at the grass-root level. The Planning Commission has noted that certain regions in the country are advancing at the cost of others and that certain sections of the population has generally remained outside the main-stream of economic progress.

In order to correct some of these imbalances, the Ministry of Home Affairs, Government of India, have sanctioned six pilot projects for tribal development in the central agricultural sector. These projects are located at Shrikakulam, Singhbhum, Bastar, Dantewara and Kotabhatla talukas, Ganjam and Korapur districts. The outlay for each of these projects is Rs. 2 crores which comprises Rs. 1.5 crores for the core programme of economic development and Rs. 0.50 crores for construction of arterial roads.

Tribal Development and Fifth Plan

A New Strategy.—A new strategy has been evolved for Planning development of the tribal communities during the Fifth Plan period.

The Government has proposed to launch ambitious schemes involving an outlay of Rs. 180 crores for the uplift of tribal population to be implemented in the Fifth Plan. The new strategy which is being implemented now envisages the preparation of sub-Plan for tribal areas. The first exercise in this regard is to demarcate the tribal areas based on the tribal population. Three tribal zones are thus envisaged:

- (1) Zone of tribal concentration of 50 per cent and above,
- (2) Zone of dispersed tribal population below 50 per cent, and
- (3) Extremely backward and isolated little communities.

The next step in this direction is to identify different tribal communities inhabiting each zone and finding out specific problems faced by these communities.

Approach to Tribal Development in the Sixth Plan

The basic objectives of the new task in the Sixth Plan can be defined as follows:—

- (i) The entire tribal population, whether living in 'areas of tribal concentration' or outside will be covered by suitable developmental programmes during the Sixth Plan period,
- (ii) The gulf between the level of development in the tribal areas and the surrounding areas will be generally bridged by the end of the Sixth Plan, and in the case of more backward tribal areas, in the course of another five years, i.e., by the end of the Seventh Plan, and
- (iii) The tribal communities outside the tribal areas will be helped to attain the general level of development in the area by the end of Sixth Plan, or latest by the

end of the Seventh Plan in the case of more deprived communities.

In this way, the problems of the tribal communities will be attempted to be solved within a time-frame of not more than 12 years from now, i.e. by beginning of the year 1989. Thereafter these areas and communities can be expected to share the communities and areas in the respective States. The task of the Sixth Plan, therefore, will have to be defined within this broad perspective.

Strategy

The socio-economic situation of tribal communities varies considerably from one area to another. Therefore, it is not possible or even desirable, to have uniform prescription for all of them. The Constitution already provides for adequate flexibility in legal, procedural and administrative frame work so that the problems of each specific area can be attended to effectively through suitable administrative action and developmental programmes. However, the broad approach to tribal development will have to depend on the pattern of distribution of tribals in an area and the level of their economy. In predominantly tribal areas, area approach with focus on the development of the tribal communities will be suitable; for dispersed tribals, community oriented programmes will have to be evolved; and in the case of primitive groups, which are facing special problems and are small in size, a very cautious individualised approach will have to be adopted lest their precarious balance is irretrievably lost.

The protective measures are not only salutary but also are essential. In the fields of land alienation, indebtedness, bonded labour, there is urgent need for protection.

The phenomenon of land alienation in tribal areas is not new and it continued throwing away the tribals from its ownership as a consequence of which the problem of landless labourers grew worse. The State Governments, which are responsible for the management and regulation of land tenures, have either amended the existing tenancy legislation or promulgated executive orders covering the Scheduled Areas with a view to check the alienation of tribal lands to non-tribals.

Different States of tribal concentration as Madhya Pradesh, Orissa, Bihar, Gujarat, Rajasthan, Maharashtra and West Bengal enacted the suitable legislative provisions in the year 1959, 1956, 1979, 1956, 1966, and 1965 respectively. The State of Maharashtra enacted another legislation in the year 1975, which provides for the restoration of tribal lands, alienated legally or illegally from 1957 in and outside of the Scheduled and notified areas. Continuous efforts on the part of the States concerned are being made to enact or amend legislation for making it more stringent and enforceable.

After Independence, several State Governments passed laws banning the bonded labour system. Our Constitution lays down that "traffic in human beings and beggar and other similar forms of forced labour are prohibited and any contravention of this provision shall be an offence punishable in accordance with law". Despite these legal provisions, bonded labour continued to thrive because laws were not rigorously enforced and people took no notice of the evil. As a result bonded Adivasi (tribals) labourers in several parts of the country revolted against their exploiters. Consequently, the gains of the peaceful movements of the tribals were lost. To stop this most barbarous and

pernicious system of bonded labour, an Ordinance was promulgated during the emergency period, by the President of India, declaring all types of bonded labour illegal, and legally nullifying rural indebtedness. This Ordinance has been enacted into law.

A Critical Appraisal of Developmental Efforts

As our country is in the grip of an economic crisis, the fruits of a hard-won freedom may be lost if the foundation is not laid for economic stability. To provide this foundation, utmost priority for the speedy process of all round development is imperative. There is no doubt that living conditions have improved everywhere, even in the most backward regions. Yet larger numbers among the tribals remained poor. Inaccessibility of many tribal regions, inadequate facilities of surveying make it difficult to assess the impact of many developmental programmes on the tribal life. In fact, the Planning Commission has admitted this frustrating situation and pointed out the failure and inadequacy of the measures taken in the following words:

“Even though a beginning has been made in the previous Five-Year Plans regarding development of tribal areas and the reduction of regional imbalances, the measures taken so far have not had many appreciable impact. Generally speaking, main reason for such a failure has been the inability to put through the critical minimum effort required for a sustained process of growth to begin.”

In order to appreciate fully well the numerous difficulties of the tribals and to improve their lot the following suggestions would be helpful:

Indebtedness and bonded labour among the tribals have taken away their liberty. It can be fully restored if only the existing legislation is enacted with full force and proper execution of it.

The wages paid to the working tribals must be sufficient for the support of themselves and their families as they are also one of the important segments of our national economy—the great substantial interest on which we all stand.

Steps need to be taken to disallow liquor vendors to carry on their business in all the tribal areas. Excessive alcoholism among the tribals renders them unfit for hard work and reduces them to a condition to hopelessness.

Steps need to be taken to provide credit and link it with marketing so that the tribals get a fair price for their agricultural and forest produce.

Bad laws that are very much harmful to the welfare of the ignorant and poor tribals should be repealed as soon as possible and the exploiters of these unfortunate tribals must be deterrently dealt with.

To ensure that the benefits of developmental programmes go to the needy and the poor tribals, close and effective supervision of the functionaries posted to the tribal regions is very essential. This implies that the higher level officers must also be very carefully chosen.

The factor of an individual contact, discretion and sustained endurance is absent in governmental agencies, or even co-operative or statutory bodies at the grass roots. Therefore, one needs to go the tribal areas in the true spirit of a good scout and soldier to achieve the desired level of upliftment.

It is quite necessary to ensure that the programmes formulated do not come into serious conflict with the social attitude of the tribal population.

Any developmental programme should have the common consent of the village community; the phasing of the programme should be decided by the community itself after fullest consultation; the extension agency should try to play the supportive and background role. It should be our endeavour to help the processes of community action which is already very strong in this area, to be further strengthened so that the process of development and change does not shatter their community spirit but reinforce it.

Speaking about the tribal plan, Dr. B. D. Sharma has very rightly stressed the humanitarian aspect of the tribal development when he said, “We are planning for the tribal, a human being. He is an entity who is not swayed by economic considerations alone. Life to him is larger than more food and sustenance. If this is understood then the tribal plan will be a mix of right notions.”

In the ferment of new ideas and new possibilities of life there is a danger that the foundations of the tribal house may be impaired. This has happened in other countries. Hence a balance between stability and change needs to be maintained. It will create the feeling of integration among the tribals. This point is of paramount importance while considering national unity.

Study team appointed by the Planning Commission has expressed much concern over the poor response of the Panchayat Raj Bodies. Hence the new set up should be in conformity to the tribal customs and

(Contd. on page 14)

STUDY OF THE BENEFITS ACCRUED BY THE TRIBAL PEOPLE FROM DINA NADI IRRIGATION PROJECT OF CHANDRAPUR DISTRICT*

DR. P. R. SIRSALKAR

Chief Research Officer, Tribal Research and Training Institute, Maharashtra State, Pune

Introduction

THE study of the benefits accrued by the tribal people from the Dina Nadi Medium Irrigation Project of Chandrapur district was taken up by the Institute as per the suggestion of the Tribal Development Commissioner, Nashik. The objectives of this quick survey were as under:

- (1) To study the extents of benefits derived by the Scheduled Tribes cultivators through this Project.
- (2) To find out the impact of irrigation in improving the economic conditions of the tribal khatedars in the benefited zone. The area of study was Chamorshi tahsil of Chandrapur district.

Research design

(1) The data regarding villagewise and survey numberwise of the total area and area under Irrigation command of (58) villages was to be collected from the records of the Superintending Engineer, Irrigation Department, Chandrapur and other offices of Irrigation Department in Chamorshi tahsil of Chandrapur district.

(2) The structured family schedules have to be processed in ten tribal agriculturist families in each of ten villages under Dina Nadi command area.

Accordingly the available data of (58) villages was collected by the

Research Team from the concerned officers of Chandrapur district. Similarly, family schedules of ten families each of ten villages were filled in by the research staff of the Institute, through Interview Method.

Location of the Project

Dina Nadi Medium Irrigation Project is to the south of Chandrapur and it is at a distance of (120) kms. from Chandrapur. This project is constructed near Regadi on Dina river in Chamorshi tahsil of Chandrapur district. After covering a distance of (70) kms. on Chandrapur-Aheri road, one has to take left turn near Markanda village to reach the project.

Medium Irrigation Project: Dina Nadi

The work of the project started in the year 1969 with an administrative

approval of Rs. 363.45 lakhs. The project has been completed in the year 1974. The total area to be irrigated is 30,500 acres (11,356 hectares) as under:

	(Hectares)
(1) Kharif ..	6,652
(2) Rabi ..	783
(3) Hot weather ..	391
(4) Fallow on ..	3,530
Total ..	11,356

The culturable command area is 27,080 acres. The length of the main canal is 17.42 miles. The following table reveals the yearwise potentiality of the project as per the actual benefits derived :

Year	Irrigation capacity as per the report	Actual Irrigation potentiality	Actual benefit derived
1	2	3	4
1974-75 ..	11356 Hect.	100
1975-76 ..	Do.	5,290	550
1976-77 ..	Do.	7,050	3,215
1977-78 ..	Do.	10,336	3,573
1978-79 ..	Do.	11,356	4,411
1979-80 ..	Do.	11,356	4,253
1980-81 ..	Do.	11,356	4,606

*This paper is prepared on the basis of the report on the same subject by the Tribal Research and Training Institute, Maharashtra State, Pune.

The above table indicates that out of (11,356) hectares, which was the actual irrigation potentiality of the project, only 4,604 hectares (40 per cent) of land was deriving the benefit of the project during the year 1980-81 and 60 per cent of the irrigation potentiality was not utilised in the project area.

The Dina Nadi Medium Irrigation Project benefits (58) villages from Chamorshi tahsil in Chandrapur district. Out of these (58) villages, (7) villages fall in Tribal Sub-Plan area and (15) villages fall in Additional Tribal Sub-Plan area. Thus, in all (22) villages fall in Tribal Sub-Plan Area and (36) villages fall outside Tribal Sub-Plan/Additional Tribal Sub-Plan Area. The tribal population in Sub-Plan Area villages is 20 per cent, while it is 22 per cent in Additional Tribal Sub-Plan Area. The percentage of tribal population in (36) villages is 7 per cent only. The total tribal population in all (58) villages, under benefited zone, comes about 11.5 per cent. It clearly shows that 11 per cent of the tribal people may likely to get benefits provided all of them possess land of their own and that too under cultivable command area of the project. It is very clear that the benefits of the Dina Nadi project is likely to accrue to 11 per cent of tribal population.

Efforts have been made to collect the data regarding total land and tribal land, villagewise, from the Tribal Sub-Plan/Additional Tribal Sub-Plan area, under benefited zone, from the family and village Schedules canvassed under the Universal Bench Mark Survey, carried out by Tribal Research and Training Institute, Pune. These statistics revealed that in Tribal Sub-Plan/Additional Tribal Sub-Plan Area 10 per cent of tribal land might be getting the benefit of the project. It has been seen that

27 per cent may be tribal khatedars in (58) villages and they may be getting 10 per cent benefit of the project.

To confirm these findings the Institute undertook case studies of sample of ten villages in the benefited zone. The findings of these case studies also collaborate with the abovementioned findings.

Findings

The summary of the findings of this study is as under:

(1) Out of (100) surveyed tribal khatedars of the ten villages, under the benefited zone of the Dina Nadi Project, (52) belonged to the Madia Gond Tribe, (23) belonged to the Gond Tribe, (16) belonged to the Pardhan tribe and (9) belonged to the Pardhi tribe.

(2) The average land of each tribal khatedar of the ten villages was 3.7 acres (1.48 hectares) under irrigation and cultivation.

(3) Out of (100) tribal khatedars only 3 (3 per cent) khatedars have given their land on annual lease for cultivation to the non-tribal people. 97 per cent of the surveyed tribal khatedars cultivate their own land.

(4) Out of (100) tribal surveyed khatedars 22 per cent used improved seeds and 33 per cent used fertilisers. No family used modern agricultural implements. Thus it has been observed that though there is irrigation facility, yet majority of the tribal khatedars still practise agriculture by old methods and thus could not get better results in the yield of paddy crop. Majority of them have no knowledge of improved agricultural practices.

(5) The average number of bullocks per tribal khatedar was (3) and the average number of cows/buffaloes was (2). Thus it has been

noticed that the tribal agriculturists have no enough bullocks for cultivation of their land. Majority of them had to hire bullocks on daily basis from the local landlords and pay them in cash or kind in return of the hired bullocks. The number of milch cattle is also very poor.

(6) The annual average increase in the agricultural produce was to the tune of Rs. 974 which they utilised on marriages and other religious ceremonies. This increase was not enough for them to meet their daily needs of the year. As a result of it most of them have to work as labourers in the field, forest or elsewhere to meet the expenses of their families. The agriculture did not meet their needs, though it was wet cultivation. They have to take loans from the sahu-kars, societies and banks for the needs of the family as well as of agriculture. The sahu-kars and traders also exploited them. The practice of "Palemodi" was also noticed during the survey. Under this system the advanced paddy crop was pre-sold at lower price to the sahu-kars and paddy crop was pre-sold at lower price to the sahu-kars and traders. It was noticed that the tribal people of this area especially, the Madia Gonds are addicted to drinking and take active part in cock fighting. It was informed during the survey that there are fixed places and fixed days in the Chamorshi tahsil for cock fighting. The tribals take active part in this illegal game. Excess drinking and cock fighting were also said to be causes of the poor condition of the surveyed tribal people.

(7) 37 per cent of them take two crops of paddy in a year and 63 per cent of them take only one crop due to poor economic conditions and non-availability of agricultural inputs.

(8) The percentage of literacy of the male is very poor. The female percentage of literacy is alarming.

(9) Most of them live in huts. 48 per cent of them have tiled roofs.

(10) 50 per cent of them have made improvements in land such as levelling and bunding.

The study of (100) tribal khatedars of ten villages of the benefited zone has revealed that the social educational and economic conditions of the tribal khatedars surveyed have not been improved due to the Dina Nadi Project. There is no visible impact of this project over the tribal khatedars of the area.

(11) It has been observed that out of (58) villages under the command area of the Dina Nadi Irrigation Project, (7) villages fall in Tribal Sub-Plan area and the percentage of tribal population to total population in these villages is (20).

(12) It has also been seen that out of (58) villages, (15) villages fall in Additional Tribal Sub-Plan Area and the percentage of tribal population in these 15 villages is (22).

(13) Thus there are (22) villages in Tribal Sub-Plan/Additional Tribal Sub-Plan Area and their total percentage of tribal population is (21).

(14) (36) villages are outside Tribal Sub-Plan/Additional Tribal Sub-Plan area and their percentage of tribal population to total population is (7).

(15) The percentage of tribal population to the total population of (58) villages is only (11).

(16) Thus, (11 per cent) of the tribal population in (58) villages,

may likely to get benefits of the Dina Nadi Medium Irrigation Project, provided the tribal people possess the land of their own and that too under culturable command area of the project. On the basis of population it is very clear that the benefits of the Dina Nadi Medium Irrigation Project is likely to accrue to less than (11 per cent) tribal population because there are about 40 per cent landless tribal families.

(17) The total area to be irrigated is (11,356) hectares under the project. In the year 1980-81, (4,604) hectares of land (40 per cent) actually derived the benefits from the project and (60 per cent) of the land was not brought under irrigation.

(18) It is observed that out of (2,483) total families in Tribal Sub-Plan/Additional Tribal Sub-Plan area, under the command of the Dina Nadi Project, there are only 589 i.e., 14 per cent tribal families of which (365) tribal families i.e. 60 per cent possessed lands and 224 i.e., 40 per cent tribal families did not possess land.

(19) Out of (3,729) hectares of total land in Tribal Sub-Plan/Additional Tribal Sub-Plan Area, (1,006) hectares of land i.e. (27 per cent) belonged to the Scheduled Tribes and 2,776 hectares i.e. (73 per cent) of the land belonged to the non-tribal people. The average land with the Scheduled Tribe khatedar in Tribal Sub-Plan/Additional Tribal Sub-Plan area comes to 2.7 hectares.

(20) It has been seen that only (40 per cent) of the land under culturable command area was deriving the benefit of the Dina Nadi Project. Taking this fact into account it can

be presumed that out of (1,006) hectares of tribal land only (402) hectares of land may get the benefit of the project in Tribal Sub-Plan/Additional Tribal Sub-Plan area. Thus, out of (3,769) hectares of total land (402) hectares i.e. (10 per cent) of the tribal land may get the benefit of the Dina Nadi Project in Tribal Sub-Plan/Additional Tribal Sub-Plan area.

(21) In (58) villages, out of (11,356) hectares of culturable command area, the area benefited was (4,604) hectares i.e. (40 per cent). out of (4,604) hectares, (498) hectares of land i.e. (10 per cent) may be of tribal khatedars. Thus, it can be said that out of (11,356) hectares only (1,243) hectares of tribal land (10 per cent) may get the benefit of the Dina Nadi Project.

(22) The impact of the Dina Nadi Project on the socio-economic and agricultural development of the tribal people of this area is found negligible.

Special efforts are therefore necessary to wean away the tribal khatedars to bring all the land under the project. It is also necessary to give the tribal khatedars of this area a package programme of agricultural development such as supply of seeds, manure, improved agricultural implements, etc., so that they can take the maximum use of irrigation facilities, created under the Dina Nadi project. Unless this is done, there is little hope of spectacular increase of irrigated area under the command of the Dina Nadi Project and socio-economic development of the tribal people residing in Chamorshi tahsil of Chandrapur district.

FIGHT WITH HUNGER: A CASE STUDY

SUDHEER CHAUDHARI

Satpuda Vikas Mandal, Pal, Taluka Raver, District Jalgaon

RADHU KAKA! A 70 year old tribal is a pride of Pawara community. Why of only Pawara community, but of the nation. What the old man has done to be a pride, who was living in absolute poverty which was passed on to him by heritage from generations. To know this we have to peep in his dilapidated hut. A big hip of jawar, not leaving a place to sit in, and here the story begins.

Radhu Kaka is one of the 39 inhabitants of a village Garkheda situated in between 3rd and 4th ranges of Satpuda mountain. He has 10 acres of land which is slopy, light in texture, coarse in structure and incapable of feeding his family from generations. He was cultivating it traditionally as his forefathers were living in a group below poverty line.

He was cultivating his land with all his family labour, poor economic condition and absolutely zero technical know-how level for 8-10 quintals of jawar with some pulses and small millets. But the destiny did not want him to pull on as it was and a ray of light through Satpuda Vikas Mandal comes to his life inviting him to fight the hunger.

Radhu Kaka was called for three days training in agriculture in 1975 and given a knowledge of improved seeds, improved practices, use of fertilizers and insecticides etc. of jawar crop along with other technical know-how of agriculture. He was asked to follow the new technology giving assurance of supply of inputs.

He developed confidence. His confidence was strengthened while parapatatic camp in the village and follow up programme by extension personnel.

In the year 1976, the Mandal supplied him three bags of CSH-5 jawar seed, six bags of 15:5:5 fertilizer mixture, 2 litres of Endosulphan and 25 kgs. of 10 BHC.

Radhu Kaka—Efforts and achievements

Efforts.—Out of his 10 acres of land, 8 acres is cultivable while 2 acres is waste land. A cropping plan was done with the help of the Mandal considering his family need for food, fodder for cattle and availability of finance. According to the plan he sown 3 acres of hybrid jawar, 3 acres of local jawar and 2 acres of pulses and small millets.

He used improved practices which he learned during training. He ploughed the land in winter followed by harrowing. The second ploughing and harrowing was done crosswise. Sowing was done after shower of rain, 18" apart instead of previous experience of 15". His joint family helped him which included six working and eight non-working members. His two sons were called for training after sowing was done. All the operations were carried out timely under supervision of extension personnel. The observations taken for hybrid jawar with comparison to local jawar of previous year revealed:

- (1) Use of indigenous agricultural implements,

- (2) Timely operations,
- (3) Increase in bullock and human labour by 33 per cent and 28 per cent respectively,
- (4) Increase in investment on seed and manure by 500 per cent and 53 per cent respectively,
- (5) Use of fertilizers and pesticide for first time, and
- (6) Increase in cost of cultivation by 123 per cent.

Achievements.—After following use of improved seed, improved practices, fertilizer and pesticides with technical know-how, he got 18 quintals of hybrid jawar per acre and 6 quintals of local jawar per acre as compared to 4 quintals of local jawar per acre of previous year. The increase in yield was 4.5 times and 1.5 times more than previous year in case of hybrid jawar and local jawar respectively. The net return per rupee of investment was Rs. 3.67 and 2.73 for hybrid jawar and local jawar as compared to Rs. 1.81 for local jawar of previous year.

Thus in the year of study he had 54 quintals of hybrid jawar and 18 quintals of local jawar i.e., 72 quintals of jawar with 5 quintals of pulses and small millets.

Radhu Kaka, who have not seen more than 10 quintals of food grains from his 8 acres cultivable land was surprised and proud of his land, his efforts and the knowledge he gained, that the same piece of land had given him 77 quintals of food grains.

□ □

PROBLEMS IN ADOPTION OF NEW AGRICULTURAL TECHNOLOGY BY TRIBAL FARMERS FROM KINWAT TALUKA OF NANDED DISTRICT, MAHARASHTRA STATE

*DR. M. G. BHILEGAONKAR and **SHRI S. D. WANGIKAR

THE tribal population of the Nanded district is mainly concentrated in 133 villages of Kinwat taluka and same has been identified as tribal villages. The predominant tribes inhabiting in this area are Gonds, Kolam, Andh and Naikda. These tribes mostly dwell in hill region with inadequate transport and communication facilities.

The present study aimed at finding out the extent of adoption of modern agricultural practices by the tribal farmers with these specific objectives in view.

Objectives

- (i) To study the socio-personal characteristics of tribal farmers,
- (ii) To find out the extent of adoption of new agricultural practices by tribal farmers,
- (iii) To analyse the problems in adoption of new agricultural practices, and
- (iv) To study the training needs of tribal farmers,

Methodology

This study was confined to tribal area of Kinwat taluka, Nanded district. Out of 133 tribal villages a random sample of 198 respondents from 12 villages was drawn for the

purpose of this study. The respondents were interviewed with the help of an interview schedule. The data were tabulated and analysed by using percentages. The findings are as under :

TABLE No. 1
I. Socio-Personal characteristics of respondents

Serial No.	Categories	Frequency	Percentage
<i>Education</i>			
1	Illiterate	136	68.69
2	Primary	40	20.20
3	Secondary	16	8.08
4	Above	6	3.03
		100.00	
<i>Land holding</i>			
1	Upto 5 acres	57	28.78
2	6 to 10 acres	49	25.74
3	11 acres and above	92	46.48
		100.00	
<i>Occupation</i>			
1	Farming only	164	82.89
2	Subsidiary occupation	34	17.11
		100.00	

*Head, Department of Extension Education, College of Agriculture, Marathwada Agricultural University, Parbhani (M.S.), India.

**Assistant Professor of Extension, Department of Extension, College of Agriculture, Marathwada Agricultural University, Parbhani.

It is clear from Table 1 that majority of tribal farmers were either illiterate or having education upto primary level. As regards land holding, 46.48 per cent. of them owned land above 11 acres, whereas 28.78

per cent. of them were small and marginal farmers. About 82.89 per cent were engaged in agriculture, while 17 per cent. has some other occupations supporting the farming.

An analysis of the problems expressed by tribal farmers in adoption of new agricultural technology revealed that, lack of finance (84.84 per cent.) and non-availability of inputs in village or nearby place (98.48 per cent.) were two most important problems commonly expressed. While 40.41 per cent have indicated lack of information about new agricultural technology as the main problem. Similarly problems like lack of irrigation facilities (38.38 per cent.) new varieties does not suit to the taste (15.85 per cent), non-availability of skilled labour (14.14 per cent), unsuitability of land (11.11 per cent.) and traditional leader not in favour of adoption (5.05 per cent.) were some other problems expressed by them in order of its importance which hindered in adoption of new agricultural technology.

II. Extent of adoption of agricultural technology

TABLE NO. 2

Extent of adoption of packages of practices by tribal farmers

N=198

Serial No.	Name of crop	Adoption of practices in percentage			
		Average per acre yield	Use of improved seed	Fertilizers	Plant Protection measures
1	Jowar	1.57	6.56	2.52	1.51
2	Paddy	1.11	12.12	1.01
3	Cotton	0.82	1.01	1.01	0.51
4	Groundnut	0.80	0.51

Table No. 2 gives an analysis of extent of adoption of new agricultural technology by tribal farmers. It was observed that 6.56, 12.12 and 1.01 per cent. of the respondents were using improved seed for crops like jowar, paddy and cotton respectively. As regards use of ferti-

lizers and plant protection the percentages of adoption were jowar (2.52 and 1.51 per cent.), Paddy (1.01 per cent.) and cotton (1.01 and 0.51 per cent.).

The above data leads to conclusion that adoption of new agricultural practices was very poor.

IV.

TABLE NO. 4

Suggestions made by tribal farmers to improve this situation (expressed opinions)

N=198

Sr. No.	Suggestions	Frequency	Percentage
1	More information about new agricultural technology.	90	45.45
2	Arrangement for easy availability/inputs.	180	90.90
3	Provision of more financial help.	168	84.85
4	Provision of long term loan for creating irrigation facilities.	56	28.28
5	Training in agriculture frequency to be imparted.	82	41.41

(Contd. on page 18)

III.

TABLE NO. 3

Problems in adoption of new agricultural technology (expressed opinions)

Serial No.	Problems	Frequency	Percentage	Bank order
1	Lack of finance	168	84.85	II
2	Lack of information about new agricultural technology.	80	40.40	III
3	Non-availability of inputs in village or nearby place.	195	98.48	I
4	Lack of irrigation facilities	76	38.38	IV
5	Land not suitable for agricultural purpose.	22	11.11	VII
6	Tribal leaders do not advocate to new farming practices.	10	5.05	VIII
7	Grain of new varieties does not suit to our taste.	31	15.65	V
8	Non-availability of labour	23	14.14	VI

"TRADITIONAL MEDICINES—ETHNO BOTANICAL ANALYSIS"

Dr. G. M. GARE and Dr. P. R. SIRSALKAR

Tribal Research & Training Institute, M. S., Pune

THE tribal population of Maharashtra State according to 1971 census was 29.54 lakhs, which constituted about 6 per cent of the State's population. Besides there are 8.20 lakhs tribal people residing outside the Scheduled/Specified Areas of Vidarbha region. The State stands sixth in the country according to the size of tribal population, and shares about 7.8 per cent of its tribal population. The predominant tribal groups are Bhil, Mahadeo Koli, Gond, Warli, Kokna, Thakur, Katkari and Gamit.

These tribal groups use traditional medicines from generation to generation. Ethno-botanical analysis of some of the medicines has been attempted in this paper. The names of the herbs and roots mentioned in this paper are used by the Tribal people in those areas. Among the Mahadeo Kolis the eye of one variety of fish "Ahir" is used for the eye disease "Ahir". It is believed to be sure remedy against the disease. The Warlis use "Washi" (herb) for specific diseases. Among the Warlis every child is burnt on the stomach, within a week of its birth with a view to preventing stomach diseases. The Bhagat plays an important role in these communities as he practices magic-religious practises and uses his knowledge of herbs in curing diseases. The Bhils use the juice of *Sepkachare* bitter *Dokhi* for serpent bite. For scorpion bite, the bark of *Kharkro* tree is used. For stomach-ache a lotion of the *Kodla* plant is

pasted on the stomach. For eye-ache they tie the leaves of *Vasela* on the eyes. For tooth ache the brushing of the teeth by the roots of *Chinra* are prescribed. The juice of *Kali* leaves is used for removing pus from the eyes. A patient attacked by small pox is given a fume bath of monkey's flesh. For a sprain, paste of Turmeric powder is applied. The Thakurs use *Hirds* (*terminalia chebula*) as a laxative. *Gunj* (*Abrus precatorius*) leaves are used for throat complaint.

It is generally believed that the tribals are averse to modern medical treatment and that they take to superstitious cures and Bhagat's

magic formula. The situation in this behalf is more alarming in primitive and more backward tribes like *Madia Gonds* of *Bhamragad* region in *Chadrapur* district.

The *Katkar* is having the knowledge of medicinal herbs keep it a secret. Sometimes he does not even know the name of the herb. They are only intimate with it. This knowledge of tribal medicine is limited to cure alone.

The tribal people in *Peint*, *Surgana*, *Dindori* and *Igatpuri* tahsils of *Nashik* district and in *Jawhar* and *Mokhada* tahsils of *Thane* district use for ailments the following herbs as under :

1. *Alu* .. This vegetable is grown in rainy season and the water which comes out after smashing it is given to the cocks and hens which suffer from *Patki* disease.
2. *Kochi* .. The root is found in summer. The raw root is smashed and its water is given for *Rakta Pradar* disease.
3. *Kartol* (**Momordica* *dica*). The root is available in rainy season in the forest. The root is boiled in ghee and then its gruel is taken by epilepsy patient.
4. *Kawati* .. The raw root is smashed and its water is given to a patient of dog-bite for fifteen days.
5. *Dudh Halinda* .. The raw root is smashed and its water is given to a woman or cow for more milk. It is found in the forest.
6. *Mirchi Kand* .. This root is found in the forest and used for serpent bite cases. The root is smashed and its water is given to the patients.
7. *Lakh Alu* .. This root is found in the forest in rainy season. The root is cooked and given to a patient for bone setting.
8. *Hatjodi* .. The ash of this burnt root is used for wound cure.
9. *Solara and Kachora* The roots are smashed and given to the children suffering from worms.

* Hora of the Presidency of Bombay vol. I, II and III, Cooke, Botanical Survey of India, Calcutta.

10. *Khadak Patara* . . . The roots are broken by teeth and kept for some-time in mouth. It strengthens the teeth.
11. *Shevala* . . . This root is found in rainy season. It is burnt and (Amorphophalleus commatatus) its ash is used for curing the wound of the tail of a cow or bullock.

The tribal people of Nashik district use the following herbs for medicinal purposes:—

1. *Kudal* . . . This herb is used for syphillis or Gannorhea diseases. The powder of this herb is taken in water or milk for seven days to cure the disease.
2. *Balka* (Rottbocka compressa) This root is given to those animals who do not eat grass, due to some disease.
3. *Arjum Sadada* (Terminalia Arjuna) This root is burnt and its ash is mixed with oil and applied on the wound of feet.
4. *Lutki* . . . It's paste is applied for serpent bite.

[Tribal Development in India

traditions and not alien and incongruous.

So far as hilly and inaccessible areas are concerned communications have to be improved. Communications ought to have all the priority just as education should have priority.

Instead of conducting piece-meal surveys as it has been done previously it is better to conduct a comprehensive survey of the tribal region as a whole and on the basis of it decisions developmental efforts have to be made.

Education plays a vital role in nation building. The educational programmes for any tribal community must be an integrated one catering to the different needs of the entire economy. The whole community must be involved in the work they do and make it possible to improve their skills and augment their income. At present, the teachers in the tribal schools do not have even the conventional training. So, a special training programme for the

teachers is essential as a part of the total education programmes. Introduction of well conceived informal educational centres also can be a welcome step.

Lastly, mere passing of law or pouring of money is not sufficient and loop-holes have to be plugged wherever they exist.

Shri Jawaharlal Nehru points out the need for an integrated psychological approach to Tribal Development when he says, "We must approach the tribal people with affection and friendliness and come to them as a liberating force. We must let them feel that we come to give and not to take something away from them. That is the kind of psychological integration India needs. If, on the other hand, they feel you have come to impose yourselves upon them or that we go to them in order to try and change their methods of living, to take away their land and to encourage and business-man to exploit them, then the fault is ours, for it only means that our

Thus it is observed that the tribal groups in Maharashtra State use traditional medicines and cure diseases through the herbs. The Bhagats who are the magic religious persons, play an important role in tribal communities in curing diseases, as they also use herbs in curing diseases. Scientific study of these herbs is very essential, so that this unhidden knowledge can be put to use for human welfare and development.

[Contd. from p. 6]

approach to the tribal people is wholly wrong".

While delivering the Zakir Hussain Memorial lecture on 12th March 1976, the distinguished social scientist Prof. M. N. Shrinivas emphasises the significant role of the tribals in the emerging national culture— "What is beyond doubt, however, is the fact that the tribals have a distinct contribution to make to the emerging national culture. The talents and gifts of these sections of the Indian population have been prevented from expressing themselves until very recently and the coming years may see their full development if not of foreseen. They will also be important strands in the many hued skein of an emerging national culture".

In short, the tribals must be assured that they can embark upon a new, purposeful and meaningful life through gainful employment without any exploitation and enjoy the fruits of their hard labour and live as free and responsible citizens of a great country.

* Hort of the Presidency of Bombay vol. I, II and III, Cooke, Botanical Survey of India, Calcutta.

TRIBAL MOVEMENTS IN MAHARASHTRA

SHARAD KULKARNI

Introduction

Social scientists have described different tribal revolts that took place before Independence. These have been characterised as messianic movements or protests movements. Tribal movements in Maharashtra, after Independence are in a way different from the messianic and protest movements. They are more autonomous and organisational and longer in duration.

1. Warli Movement in Thane District

The first major movement among the tribals in Maharashtra took place on the eve of Independence in Thane District. Warlis revolted against their inhuman exploitation by traders, grass merchants and forest contractors. The movement was led by Smt. Godavari Parulekar under the banner of the then Communist Party of India. Vested interests and the Government tries to crush the movement by branding it as a Communist revolt. However, the movement succeeded in emancipating hundreds of men and women from bondage, in reducing the inhuman treatment met out to labour and in securing higher wages and better working conditions.

2. Bhil Movement in Dhule District

Another important movement among the Adivasis in Maharashtra took place in Dhule district in the late sixties. About 37 per cent of the population of the district is tribal. Certain parts of the district are adjacent to Gujarat State. The area is in the fertile part of upper Tapi basin. The Gujarati peasants migrat-

ed to this area long before the establishment of the British rule. The rate of migration increased considerably in 1860's when commercialisation of agriculture in the area began. This resulted in large scale displacement of Bhil farmers in Shahade, Taloda, Nandurbar and Akkalkuva tahsils. The displaced Bhils began to work as landless labourers. The process of land alienation continued and got impetus after Independence.

Background of the Movement.

With increased ownership of land in the area, the non-advasis began to suppress the adivasis in various ways. Landlessness and poverty forced the adivasis to work as saldars or casual labourers on non-advasis owned farms for low wages and long hours. Money-lenders employed them on low wages. Instances of flogging of Bhil labourers, rape of Bhil women, burning of huts and other atrocities began to increase in number. Since the non-advasis practically controlled all elected seats and had good contacts with government officials at all the levels in the district their crimes against the Bhils went unnoticed and unpunished. Political parties in the area paid lip service to the welfare of the adivasis but did little to redress their grievances. Sarvodaya workers in the area were the first to move in the matter.

Leadership and Preparation.

Ambarsing Suratwanti was a Bhil. He was born in a village in the district. He was educated upto Xth standard. Poverty forced him to seek employment. He found employment in the 'Satpuda Sarvodaya Mandal' sometime in 1963. He was employed

on the ambulance in the beginning. This brought him in close contact with the Bhils in the region. He saw the atrocities committed on Bhils by non-advasis. Contact with Sarvodaya leaders induced him to do something for the people. He was also encouraged by some Sarvodaya workers. From 1969 he began to tour the villages and asked the Bhils to unite against injustice and oppression. He used to sing *Bhajans* and became known in the area as 'Ambarsing Maharaj' among the Bhils. He along with some Sarvodaya workers formed a Gram Swaraj Samiti in 1971. The Samiti organised youth groups in different villages. Some educated youths from different parts of the State joined him in 1971 and the entire group started organising *Saldar* (agricultural labourers on annual contract), *hatmajurs* (casual labourers) and young Bhils in different villages. The group of Sarvodaya workers and educated young persons under the leadership of Ambarsing Suratwanti provided leadership to the movement.

The Movement.—The Bhil movement in Dhule district covered mainly the land problems of the Adivasis, problem of wages and service conditions of agricultural labour and the problem of forest lands. It has already been pointed out that there was a considerable alienation of lands belonging to the adivasis to non-advasis. The movement took this as its first programme. On 7th November, 1971, a big meeting was organised at village Budigavan. It was attended by persons from different villages at the

district. It was decided to conduct a survey of different villages to study the problem of land alienation. By January 1972, a survey of 72 villages was completed.

On 30th January 1972, a big rally of adivasis was organised at Shahada. It was attended by about 6,000 adivasis from different villages. A charter of demands was prepared. The demands included stoppage of the transfer of adivasi lands to non-adivasis, restoration of lands illegally transferred, implementation of the Employment Guarantee Scheme of the State Government and implementation of minimum wages legislation for agricultural labour. After the rally, adivasi groups in different villages launched a sort of action programme and began occupying lands illegally in possession of the non-adivasis. Landlords tried to resist this by beating adivasi youths and lodging complaints with the police. However, at certain places, adivasis succeeded in getting back the lands illegally occupied by money-lenders, traders and big landlords. The movement spread to different villages like wildfire. From February to May 1972, adivasi groups succeeded in getting about 1972 acres of land in 31 villages restored to them. Landlords organised crop protection societies to resist adivasis. At certain places adivasi workers were arrested by the police. Adivasi groups offered land satyagraha on illegally occupied lands. Ambarsing led one such Satyagraha on the 2nd October, 1972. All this received wide publicity in Maharashtra. The Government of Maharashtra appointed three special Tahsildars to inquire into the legality of land transfers.

Adivasi were not satisfied with these measures and again launched land satyagrahas at different places in 1974. Ambarsing died of a kidney

disease at Poona. The Bhils lost a man, who had given them a new sense of self-respect. However, the movement went on. On 17th April 1974 a very big rally of adivasis was organised at Prakasha in Shahada tahsil. It was attended by over 15,000 adivasis from different villages in the district. Many of these had walked miles to attend it.

The Government of Maharashtra accepted the recommendation of the Committee appointed to study adivasi land problems and passed an ordinance on 6th July 1974 to prohibit the alienation of adivasi lands to non-adivasis and to restore lands illegally alienated (No. 13 of 1974). It was later on converted into an Act (No. 35 of 1974). However, a number of land transfers had been made under the then legal provisions. Another law, the Maharashtra Restoration of land to the Scheduled Tribes Act (No. 14 of 1975) provided for the restoration of lands transferred to non-adivasis by way of sale, exchange, etc. under legal provisions.

Labour problems.—Most of the Bhils in the district are working as agricultural labourers. There are two kinds of agricultural labourers in the region:

- (1) *Saldars* (Labour on annual contracts) and
- (2) *Hatmajurs* (Casual labour).

The Saldars were paid very low wages and they had to work from early morning to midnight. They had no weekly holidays and had to do all types of jobs on the farm and in the house. The leaders of the movement organised *saldars*. It was decided that *saldars* should avoid individual contract with the employers and all such contracts should take place at a meeting between the *saldars* and the landlords, held in the village. In a number of villages

contracts were made in the meetings of *saldars* and the landlords of the respective villages. However, in some villages the landlords refused to have such contracts made in the meeting. *Saldars* refused to work for such employers. However, this system of effecting contracts which started in 1971 became an established practice in 1975. Hours of work and the nature of work were also decided in such a meeting. *Shramik Sanghatana* leaders printed forms of accounts and supervised the making and the implementation of contracts. This resulted in the raising of wages and regularising work. *Saldars* also began to get some holidays.

Side by side, efforts were also made to organise casual labourers. A rise in wages was demanded. Labourers look out *morchas* and threatened stoppage of work if their demands were not satisfied. At some places wage rates were increased while at some places landlords threatened to bring outside labour. Adivasis demanded implementation of minimum wage laws. The struggle is still going on.

Forest lands.—There was also a problem concerning forest lands. A number of adivasis have been cultivating lands shown in Government records as under forests. The lands had been cleared and cultivated with the connivance of forest officers. However, notices were issued to the cultivators to vacate them. A number of persons were also forced to supply labour for forest work. Both these issues were taken up by the workers. People were asked to refuse forced labour. *Satyagraha* was offered when attempts were made to vacate cultivated lands in the forest areas. The Government has now agreed to redistribute land not actually under forests to adivasi cultivators. *Shramik Sanghatana* workers supervised the work of distribution of

land and were in one case attacked and injured severely by the persons who wanted a favoured distribution of land to a few individuals only.

Other activities.—The movement is not limited to agitations and strikes. It also includes educating the adivasis, antiliquor and anti-matka (betting) campaign.

Educational camps are organised for 3 to 4 days at different villages. Information on various problems is given at these camps. Camps for women are also organised. Night schools (called *dangaris* by adivasis) are also conducted in different villages where adivasis are taught to read and write. Adivasi women have formed groups to prevent men from drinking liquor. Some persons had to give up drink due to their pressure. At some villages country liquor shops as well as illicit breweries have been closed.

In the beginning the movement was carried on under the banner of Gram Swarajya Samiti. The educated youths who joined it in 1971 formed a group called Shramik Sanghatana in 1973. There were some ideological differences between the two groups. The GSS looked at the movement as a means of securing relief to the poor whereas the SS looked to it as a means of challenging the feudal-cum-capitalist system. The GSS wanted to minimise the class conflict in the movement while the SS wanted to maximise it. The two groups separated in August 1977. Besides the ideological issues, personal factors also contributed to the split.

Conclusion.—As a movement, the Bhil movement started only in the later part of 1971. However, it has already achieved some success in restoration of lands to adivasis, in raising wages of casual labour and *saldars* and in getting forest land

redistributed to adivasis. Bhils have gained a sense of self-respect and they can no longer be treated like dumb animals by the landlords, moneylenders and petty government officials. The movement has received wide publicity in newspapers and has attracted a number of young educated persons to the area. Some of them are working among the Bhils. The movement has also created a new band of young adivasi workers. It has created a new wave of hope not only among the adivasis in Dhule but also in other parts of Maharashtra.

3. Bhoomisena in Palghar Tahsil

About half of Palghar Tahsil, called *Jangal-patti* is inhabited by adivasis, mainly the *Malhar kolis*. This part was not affected by the Warli revolt described earlier. However most of the adivasis had heard of it. Like Shahada movement, Bhoomisena movement was also founded by an Adivasi—Kaluram Dodhade. A number of political workers in the area worked under the Banner of Socialist Party and later the Praja Socialist Party. Kaluram was active in this group. In 1970, left parties in India started a movement called the 'Land Grab Movement' to press for the proper implementation of land reform laws. The Praja Socialist Party organised Satyagrahas in Palghar. Kaluram, alongwith a number of adivasi co-workers was arrested and had to spend 15 days in the district jail at Thane. During the discussions in the jail, Kaluram and his friends realised that the Satyagraha was mainly political and did not cover the pressing issues of oppression by moneylenders, merchants and other non-tribals.

After their release, Kaluram and his friends founded an organisation called, 'Bhoomisena'. Its first action

was to occupy lands illegally usurped by moneylenders and merchants. Bhoomisena also fought legal cases to regain possession of lands. Kaluram thought of improving the farming methods in the area. A trust called 'Bhoomiputra Prathishthan' was formed in Bombay and one of the trustees came to stay in the area and started a massive programme of sinking wells and use of high yielding varieties. The programme was expanded year after year and soon became unmanageable. The Executive Trustee left the area. Bhoomisena realised its mistake in helping a development programme without creating a cadre to sustain it.

From 1976, soon after the collapse of the development programme, the Bhoomisena concentrated on social mobilisation. *Tarun Mandals* (Youth clubs) and *Mahila Mandal* (Women's clubs) were formed in several villages. Bhoomisena did its best to get the anti-alienation laws and restoration of lands to Adivasis laws implemented in its area. It carried on a sustained campaign for the payment of legally stipulated minimum wages to agricultural labourers and the starting of employment guarantee works in the area. It has also helped to start grain banks in certain villages.

The Government of India issued the 'Bonded Labour System (Abolition) Ordinance' on October 21, 1975. Later on it became an Act (No. 19 of 1976). Bhoomisena conducted a survey of bonded labourers in the region and submitted the labourers' applications for release from bondage. The Government referred the question of bonded labour to a committee which, later on, in its report accepted the prevalence of the system in the State.

Bhoomisena started celebrating community marriages to eliminate the unnecessary expenses incurred in

the traditional adivasi marriages and thereby to reduce the influence of moneylenders in the area. It also carries on social mobilisation work.

4. Kashtakari Sanghatana

Mr. Peter D'mellor (Pradip Prabhu) was posted as a Jesuit priest in Dahanu-Talasari area in the early seventies. His militant activities resulted in his being transferred to another area. He was again posted in the area after sometime and began to work there in 1977. Mr. Micky Cardozo, who was also a priest joined him and the two together began to mobilize adivasis to stand up for their rights. They left the order and founded 'Kashtakari Sanghatana' in 1979.

The Sanghatana organised marches against the traders to press for the payment of dues owed to adivasi farmers for the purchase of their grass and grain. They also led confrontations against the corrupt practices of the Government officials. The police have lodged several cases against Kashtakari Sanghatana workers. However, the work is spreading like wildfire.

A number of panchayats in the area are in the hands of the CPI-M workers. A number of these workers have become a part of this establishment and became bitter enemies of the Kashtakari Sanghatana. Godavari Parulekar launched a campaign against the Sanghatana. The struggle still continues.

The Sanghatana has also tried to get Employment Guarantee works started in area and to gain possession over lands illegally occupied by non-adivasis.

Shramik Sanghatana, Bhoomisena and Kashtakari Sanghatana and many other organisations are also trying to get tribal sub-plan and laws enacted for tribal development properly implemented. However, their main work is that of social mobilisation. There are a number of smaller groups doing this work among the adivasis in the State. As this work is of a different nature than the work done in protest movements, this needs some elaboration.

[Problems in Adoption of New Agricultural Technology

Contd. from p. 12]

It was observed that 90.90 per cent. tribal farmers suggested that there is a need to make provision for easy availability of inputs in village or nearby places. Whereas 84.8 per cent. demanded financial help so as to enable adoption of agricultural technology. Communication of frequent information about

new agricultural technology was another suggestion made by 45.45 per cent. of the tribal farmers (10).

Long term loan for creating irrigation facilities (28.28 per cent.) and training in agriculture (41.41 per cent.) were two other suggestions made by them.

keeping (5.55 per cent.) were some other areas in which tribal farmers expressed the need for training.

Summary

Majority of tribal farmers were illiterate, about 83 per cent of them were engaged only in agriculture. As regards extent of adoption of new agricultural practices were concerned it was very poor. Non-availability of inputs in village or nearby place, lack of finance, lack of information about new agricultural technology, lack of irrigation facilities and unfavourable attitude of farmers and their leaders (traditional) towards new varieties of crops were some of the problems which lead to non-adoption of modern agricultural technology.

The findings of the present study leads to the conclusion that there is need to intensify the extension efforts through organizing training in cultivation techniques of important crops with proper support of supply of service organizations which will help in motivating these farmers to adopt new agricultural technology.

V. Training needs

TABLE NO. 5

Training needs of tribal farmers

Serial No.	Area of training	Frequency	Percentage	Rank
1	Cultivation techniques of new varieties of crops.	187	94.4	I
2	Methods of irrigation (Management)	30	15.15	IV
3	On poultry farming	11	5.55	V
4	On dairy farming	50	25.25	III
5	On small scale industries	58	29.29	II

When training needs of tribal farmers were assessed, it was observed that 94 per cent expressed the desire for training in cultivation techniques of new varieties of impor-

tant crops. About 29 per cent. wanted training on running small scale industry. Training on dairy farming (25.25 per cent.) irrigation management (15.15 per cent.) and poultry

Models for Allocation of Funds in the Tribal Planning

Shri M. B. SURANA*

The mathematical models are playing very vital role in every field in modern world. They are used from Space research to routine work in sophisticated factories or commercial houses. Their applications are found immensely useful. Now-a-days social scientists are also building new models and applying them in social research and planning.

During the year 1981-82, the allocation made under Nucleus Budget were distributed, to various I.T.D.Ps. on *ad-hoc* basis. All the I.T.D.Ps. are not equal in size and population. Some I.T.D.Ps. are having as large as 96 per cent of the tribal concentration and some are having only about 50 per cent. So also some I.T.D.Ps. are having primitive tribal population. It was, therefore, felt that allocation of the fund under Nucleus Budget should be made on scientific basis, considering the needs of the tribal people and the problems faced by the tribal people in the respective I.T.D.Ps. In view of this, the Tribal Research and Training Institute, Pune, has made an effort to build up some sample planning models for distribution of the allocation under Nucleus Budget to the various I.T.D.Ps. in Maharashtra State. The models built for allocation of funds under Nucleus Budget in each I.T.D.P and in each M.A.D.A. pocket are given in this article. It is observed that the allocation made by this method with a certain modification after taking into consideration the important varied characteristics of the area, fulfils the requirement of the planners and the administrators.

(a) Model for distribution of the Nucleus Budget grants amongst I.T.D.Ps. in Maharashtra State

(i) *Area*.—T.S.P., A.T.S.P., M.A.D.A. Pockets of the Tribal Sub-Plan Area.

(ii) *Method*.—The Nucleus Budget grants are to be distributed I.T.D.P.-wise in the T.A.S.P., A.T.S.P. and M.A.D.A. pockets of the Sub-Plan Area of Maharashtra State. It can be distributed considering the following factors:—

- (1) Tribal population and population of primitive tribes.
- (2) Backwardness of the area.
- (3) Socio-Economic backwardness of the tribes residing in the area.
- (4) For allocation of funds, the following weightages are given to each category as given below:—

(1) Tribal Population	..	50 per cent
(2) Backwardness of area	..	30 per cent
(3) Socio-Economic backwardness of tribes.		20 per cent

(a) *Tribal Population*.—Here allocation of funds is further distributed on the basis of population and population of primitive tribes in the ratio of 8 : 2 respectively.

(b) *Backwardness of area*.—The Institute has worked out indicators of backwardness by classifying the tribal villages into A, B and C classes. A, B and C classification of villages is based on the factors affecting socio-economic development of the area. The weightages to A, B and C class villages are given in the proportion of 5 : 3 : 2 respectively.

(c) *Socio-Economic Backwardness of the people*.—Here, total number of families below poverty line is taken at an indicator.

(iii) *Formula*.—The crude form of the distribution of Nucleus Budget grant is given below:—

$$AL = 0.5 \left(\frac{0.8t_p}{T_p} + \frac{0.2p_r}{Pr} \right) + 0.3 \left(\frac{5A}{T_v} + \frac{3B}{T_v} + \frac{2C}{T_v} \right) + \frac{0.2f}{F}$$

*Deputy Director (IADP), Tribal Research and Training Institute, Maharashtra State, Pune 1.

AL — Allocation distribution to the I.T.D.P.

tp — Tribal population of the I.T.D.P.

Tp — Tribal population of the Sub-Plan Area.

Pr — Population of primitive tribes in the I.T.D.P.

Pr — Population of primitive tribes in Sub-Plan Area.

A — No. of villages of class A in the I.T.D.P.

B — No. of villages of class B in I.T.D.P.

C — No. of villages of class C in I.T.D.P.

Tv — Total No. of villages after adding weighted villages in Sub-Plan area.

f — No. of families below poverty line in the I.T.D.P. area.

F — No. of families below poverty line in the Sub-Plan Area.

(iv) *Constant values.*—The following factors have constant values in this model:—

Tp — Tribal population of the Sub-Plan Area.

Pr — Population of primitive tribes in the Sub-Plan Area.

Tv — Total villages after giving weightages with their additions in the Sub-Plan Area.

F — Total No. of tribal families below poverty line in the Sub-Plan Area.

The villages A , B and C classes are 3,766, 1,059 and 1,933 respectively. The weightages to each A , B and C class villages are 5, 3 and 2 respectively.

$$\begin{aligned}\therefore Tv &= 3766 \times 5 + 1059 \times 3 + 1933 \times 2 \\ &= 18830 + 3177 + 3866 \\ &= 25873\end{aligned}$$

The values of constants Tp , Pr , F and Tv are 27.73 lakhs, 1.84 lakhs, 4.61 lakhs and 25873 respectively.

After substituting the constant values in the above model, the model will have the following form:—

$$AL = 0.5 \left(\frac{0.8tp}{27.73} + \frac{0.2p_r}{1.84} \right) + 0.3 \left(\frac{5A}{25873} + \frac{3B}{25873} + \frac{2C}{25873} \right) + \frac{0.2f}{4.61} \dots (1)$$

This model is for the distribution of total allocation of one rupee only.

If the amount to be allocated is one thousand, the model will be:

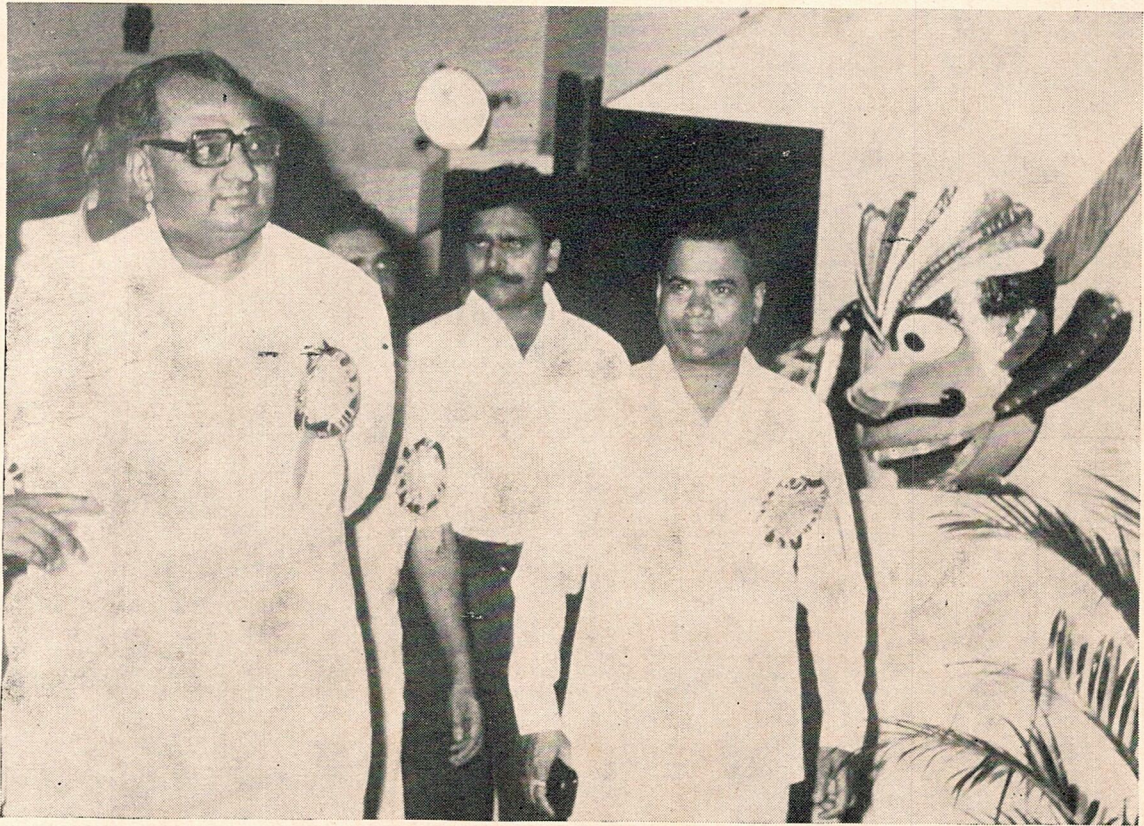
$$AL (\text{thousand}) = 0.5 \times 1000 \left(\frac{0.8tp}{27.73} + \frac{0.2p_r}{1.84} \right) + 0.3 \times 1000 \left(\frac{5A}{25873} + \frac{3B}{25873} + \frac{2C}{25873} \right) + \left(\frac{1000 \times 0.2f}{4.61} \right)$$

(Here all population figures are in lakhs)

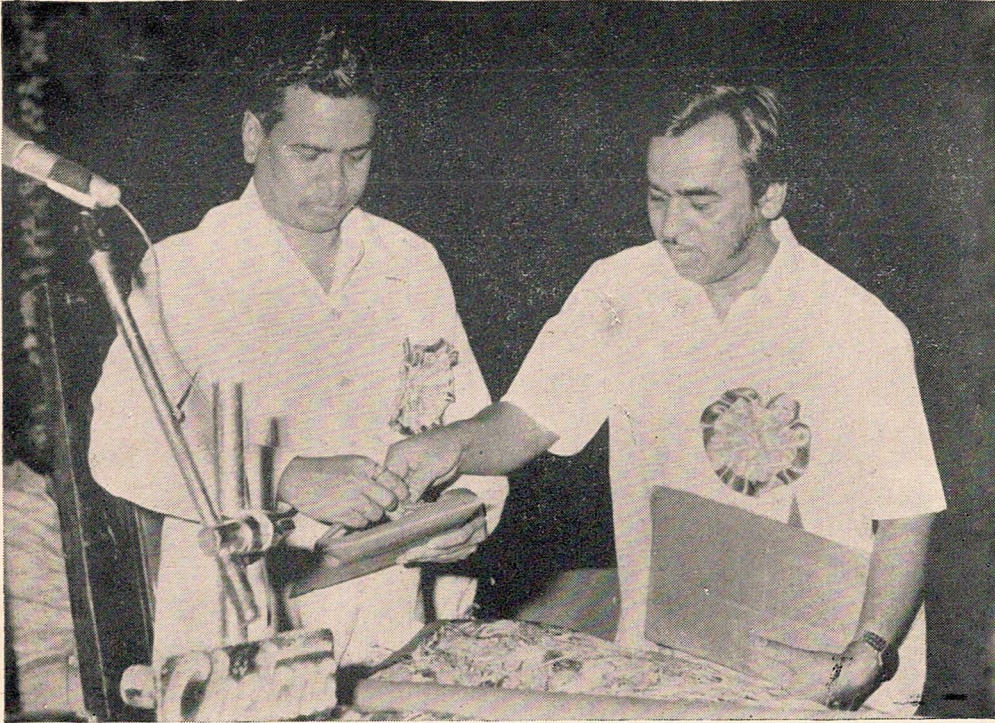
$$AL (\text{thousand}) = 14.4248tp + 54.3478p_r + 0.058A + 0.0348B + 0.0232C + 43.3839f \dots (2)$$

If the total amount for allocation is one lakh, the format of the allocation model will be:

$$AL (\text{lakh}) = 1442.48tp + 5434.78p_r + 5.8A + 3.48B + 2.32C + 4338.39f \dots (3)$$



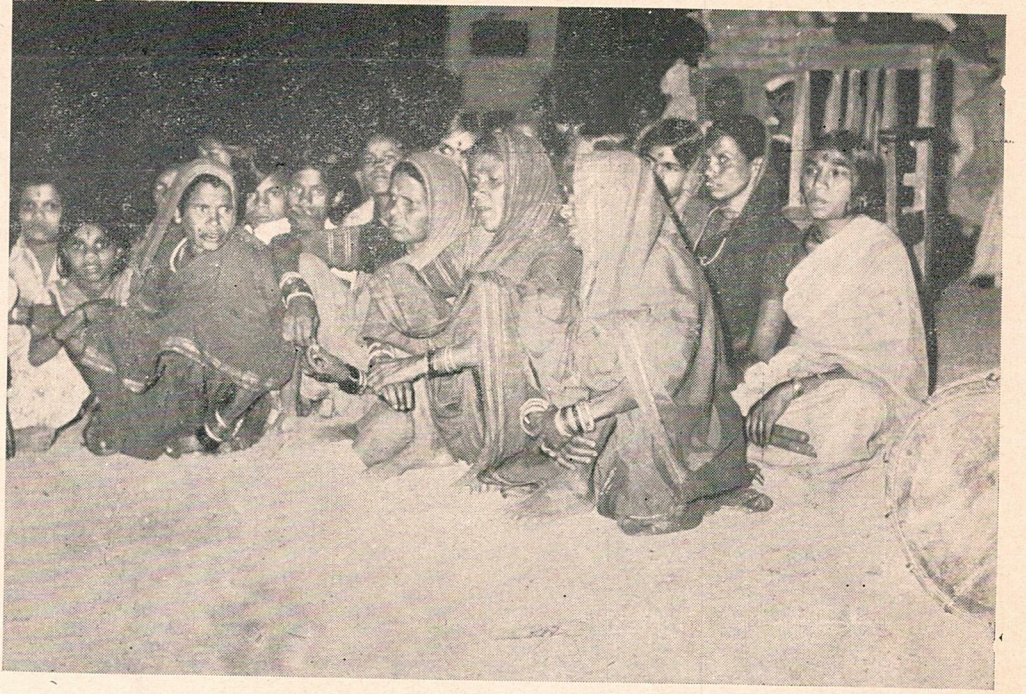
□ Chief Minister and Minister for Tribal Development inspecting the exhibits in the Exhibition held at J. J. School of Arts, Bombay.



□ Shri Swarupsing Naik, Minister for Tribal Development, unveiling the book " Tribes of Maharashtra ".



□ Chief Minister seeing the exhibits in the Exhibition on Tribal Life and Culture held at Bombay.



□ महादेव कोळी महिलांचे सामुदायिक गीतगायन
परंपरागत पद्धतीने म्हटलेले चिलीया बाळाचे गाणे, निमदरी, जिल्हा पुणे.



□ भिल्लनृत्य, चुलवड, जिल्हा धुळे



□ वाल्या कोळ्याच्या पारंपारिक नाटकातील एक दृश्य, निमदरी, जिल्हा पुणे

(v) *Application:*

Example: For Kalwan I.T.D.P., the values of the variables are:—

$$tp = 1.56 \text{ lakhs}, A = 322, B = 0, P_r = 0, C = 48, f = 0.3 \text{ lakhs}$$

On substituting the values of the variables in the model, the allocation for Kalwan I.T.D.P. can be calculated as under:—

$$\begin{aligned} AL (\text{lakh}) &= 1442.48 \times 1.56 + 5434.78 \times 0 + 5.8 \times 322 + 3.48 \times 0 + 2.32 \times 48 + 4338.39 \times 0.3 \\ &= 2250.27 + 1867.60 + 118.36 + 1301.52 \\ &= 5530.75 \\ &= 5531. \end{aligned}$$

Hence out of total allocation of 1 lakh rupees, the share of Kalwan I.T.D.P. will be Rs. 5,531.

Similarly, for other I.T.D.Ps. the share of the allocation can be worked out by substituting the values of the variables in the derived model.

(b) *Model for distribution of Budget grants in the M.A.D.A. pocket area*

(i) *Area.*—M.A.D.A. pocket area only.

(ii) *Method.*—M.A.D.A. pocket grants are to be distributed M.A.D.A. pocketwise. It can be distributed considering the following factors:—

- (1) Total population of the pockets,
- (2) Tribal population of the pockets,
- (3) Area of the pockets,
- (4) Backwardness of the area.

The following weightages are suggested to each category:—

Factor	Weightage
(1) Total population	10
(2) Tribal population	30
(3) Area	10
(4) Backwardness of area	50

The backwardness of area is considered on similar lines as that of model of Nucleus Budget:

(iii) *Formula:*

The crude form of the model will be:

$$AL = \frac{0.1p}{P} + \frac{0.3t_p}{T_p} + \frac{0.1ar}{Ar} + \frac{0.5(5A + 3B + 2C)}{T_v} \dots (1)$$

Where: AL = Allocation distribution to M.A.D.A. pocket.

p = Total population of all M.A.D.A. pockets.

P = Total population of all M.A.D.A. pockets.

tp = Tribal population of selected M.A.D.A. pocket.

T_p = Tribal population of all M.A.D.A. pockets.

ar = Area of selected M.A.D.A. pocket.

Ar = Total area of all M.A.D.A. pockets.

A = No. of villages in class A

B = No. of villages in class B .

C = No. of villages in class C .

T_v = Total No. of villages after giving weightages to A , B and C villages.

(iv) Constant values:

In the above model, constants are P , T_p , Ar and T_v .

The values of these constants are:

P = Population (2.46 lakhs)

T_p = Tribal population (1.57 lakhs)

Ar = Area in sq. kms. (3469).

T_v = Total No. of villages after weightages (1573).

Class	No. of villages	Weightage	No. of villages after weightages
A	105	5	525
B	66	3	198
C	425	2	850
			Total 1573

After substituting the constant values in (1), the form of the model will be:

$$AL = \frac{0.1p}{2.46} + \frac{0.3t_p}{1.57} + \frac{0.1a}{3469} + \frac{0.5(5A + 3B + 2C)}{1573} \quad \dots\dots(2)$$

This model is for distribution of total allocation of Rupee 1 only.

If the total amount to be allocated is one thousand, model will be:

$$AL \text{ (thousand)} = \frac{100p}{2.46} + \frac{300t_p}{1.57} + \frac{100a}{3469} + \frac{500(5A + 3B + 2C)}{1573}$$

(By multiplying 1000 to R.H. side)

$$\therefore AL \text{ (thousand)} = 40.6504p + 191.0828t_p + 0.0288a + 1.5895A + 0.9537B + 0.6358C \quad \dots\dots(3)$$

For total allocation of Rs. 1 lakh, the form of the model will be:

$$AL \text{ (lakh)} = 4065p + 19108.28t_p + 2.88a + 158.95A + 95.37B + 63.58C$$

Where P , t_p , a , A , B , and C are having the same meaning.

(v) Application:

Example.—For Raver M.A.D.A. pocket, out of 1 lakh, its share can be calculated as under:—

Here the values of variables are $p = 0.10$ lakh, $t_p = 0.06$ lakh, $A = 11$, $B = 0$, $C = 0$, $a = 115$.

$$\begin{aligned} \therefore AL \text{ (lakh)} &= 4065 \times 0.1 + 19108.28 \times 0.06 + 2.88 \times 115 + 158.95 \times 11 + 95.37 \times 0 + 63.58 \times 0 \\ &= 406.50 + 1146.50 + 331.20 + 1748.45 + 0 + 0 \\ &= 3632.65 \\ &= 3633 \text{ Rs.} \end{aligned}$$



नाशिक प्रदेशातील वन व्यवस्थापनेच्या व पर्यावरणाच्या समस्याः काही विचार

श्री. दु. अ. मरबल्ली

प्रादेशिक व्यवस्थापक, वनविकास महामंडळ, नाशिक प्रदेश, नाशिक

प्रास्ताविक

अलीकडच्या काळात लोकसंख्येत बेसुमार वाढ झाल्यामुळे लोकांच्या घरगुती कारणासाठी, शेतीचे उपयोगासाठी तसेच वनाधारीत उद्योगधंद्यांना लागणाऱ्या लाकडाची गरज दिवसेंदिवस झपाट्याने वाढत चालली आहे. याउलट अनेक कारणांमुळे लाखो हेक्टर जंगलांचे निर्वनीकरण झाल्यामुळे जंगलांचे प्रमाण कमी होत चालले आहे. यामुळे लाकडाची एकंदर मागणी व पुरवठा यामधील अंतर सतत वाढत चालले आहे.

राष्ट्रीय शेती आयोगाच्या अंदाजाप्रमाणे भारतातील वनाधारीत उद्योगांना लागणाऱ्या इमारती लाकडाची एकंदर मागणी व पुरवठ्यामधील तफावत इ. स. १९७० साली ५ दशलक्ष घनमीटर इतकी होती व ती इ. स. २००० पर्यंत २६ दशलक्ष घनमीटर इतकी वाढणार आहे. ही भयानक तूट भरून काढण्याकरिता जमिनीचा कस व उत्पादन क्षमता जास्त असलेल्या पण जेथे आज निकृष्ट प्रतीचे व कमी किमतीचे जंगल उभे आहे ते तोडून, तिथे स्वायत्त वन विकास महामंडळातर्फे, जलद गतीने वाढणाऱ्या व मौल्यवान जातींच्या वृक्षांची मोठ्या प्रमाणावर लागवड करण्याची निकड आहे, असे राष्ट्रीय शेती आयोगाने प्रतिपादन केले आहे.

वन क्षेत्र हे एक उपेक्षीत क्षेत्र असून गेल्या पाच पंचवार्षिक योजनेत वनविकासाकरिता एकंदर राष्ट्रीय विकास योजनेच्या आर्थिक तरतुदीच्या फक्त ०.६ टक्क्या इतकीच नगण्य रक्कम खर्चाकरिता उपलब्ध झालेली आहे. तरी या दुर्लक्षित क्षेत्रात जास्त प्रमाणात भांडवल गुंतवून मानवनिर्मित रोपवने निर्माण करणे ही एक काळाची गरज आहे. या दृष्टिकोनातून पाहिले तर स्वायत्त वनविकास महामंडळे प्रस्थापित करणे योग्य होईल. कारण शासनाच्या अर्थसंकल्पाला धक्का न लावता बँकेकडून परस्पर कर्ज काढून रोपवनांच्या कामास लागणारे भांडवल उभे करणे शक्य होईल.

वनविकास महामंडळाच्या वनव्यवस्थापनाच्या व पर्यावरणाच्या काही समस्या

नाशिक येथे वनविकास महामंडळाची स्थापना होऊन जवळ जवळ सात वर्षे उलटली आहेत तथापि वनविकास महामंडळाच्या ध्येय-धोरणांबद्दल व एकंदर कार्यक्रमाबद्दल बुद्धिवंत, सामाजिक व राजकीय कार्यकर्ते, निसर्गप्रेमी मंडळी व आदिवासी कार्यकर्त्यांमध्ये शंकेचे वातावरण काही प्रमाणात अजून आढळून येत आहे.

पारंपारिक वनव्यवस्थापनाची पद्धत की आधुनिक सधन वनशेती

काही लोकांचे असे मत आहे की, वनविकास महामंडळाने पेठ येथील जंगलात पारंपारिक वनव्यवस्थापन पद्धतीत मोडणाऱ्या सिलेक्शन पद्धतीचा म्हणजे ठराविक मोठी वाढलेली झाडेच तोडायची—अवलंब करावा जेणेकरून जंगलांचा नाश होणार नाही. त्यांची ही सूचना फार महत्त्वाची असून सकृतदर्शनी सुयोग्य अशीच वाटते. तथापि या विषयाचा विज्ञानाच्या दृष्टिकोनातून सखोल व सर्वस्व विचार करणे समाजाच्या किंबहुना जंगलात राहणाऱ्या आदिवासी बांधवांच्या प्रबोधनाच्या दृष्टीने उपयुक्त ठरेल.

“सिलेक्शन पद्धति” (Selection System) सारख्या पारंपारिक वनव्यवस्थापन पद्धतीचा, युरोप खंडात मुख्यत्वे जर्मनीमध्ये सुमारे दीडशे वर्षांपूर्वी शोध लागला गेला. पुढे भारताचे पहिले इन्स्पेक्टर जनरल डॉ. फॉरेस्ट म्हणून डॉ. ब्रॅन्डीस (Dr. Brandes) ह्या जर्मन शास्त्रज्ञाची नेमणूक १८६४ साली झाली. त्यांनी येथील जंगलाचा प्रदीर्घ अभ्यास व निरीक्षण केले. त्यावेळची परिस्थिती खालीलप्रमाणे होती :

(१) एकूण लोकसंख्या अत्यल्प होती व लोकांच्या वनोपजांच्या गरजा पण जुजबीच होत्या. त्यामानाने भारताचा बराच मोठा भाग जंगलाने व्यापलेला होता.

(२) जंगलामध्ये वर्षानुवर्षे उभ्या असलेल्या व पूर्ण वाढ झालेल्या मोठ्या झाडांचे प्रमाण मुबलक होते व उभी परिपक्व व जुनाट

झाडे ज्यांची वाढ खुंटलेली होती अशी झाडे प्रथम तोडण्याची गरज होती.

(३) जंगलामध्ये विविध जातीचे अनेक वृक्ष होते. परंतु त्यांपैकी सागवान, शिसम-सारख्या एक-दोनच मौल्यवान व उपयुक्त जाती सोडल्या तर इतर जातींच्या वृक्षांना अजिबात बाजारात मागणी नसल्यामुळे अशी झाडे तोडणे आर्थिकदृष्ट्या परवडणारे नव्हते. किंबहुना तोडण्याचा खर्चही त्यातून निघत नसे म्हणून अशी तोडलेली झाडे जंगलांतच सोडावी लागत असत.

(४) जंगले बहुतेक घनदाट असून त्यात सर्व वयांचे मुख्यत्वेकरून नैसर्गिकरीत्या उगवलेले बालतरुचे (Natural Regeneration) प्रमाण मुबलक असे. तसेच मोठी व जुनाट झाडे तोडलेल्या ठिकाणी बालतरुंची व मध्यम वयाचे वृक्षांची झपाट्याने वाढ होत असे. म्हणून मानवनिर्मित रोपवने (Plantation or man-made forests) तयार करण्याची गरज त्यावेळी भासली नाही.

वरील परिस्थिती लक्षात घेऊन डॉ. ब्रॅन्डीस साहेबांनी त्याकाळात युरोपात अस्तित्वात असलेल्या सिलेक्शन पद्धतीचा अवलंब भारतातील जंगल व्यवस्थापनात करावा असे सुचविले आणि हे योग्यच होते. या पद्धतीचा अवलंब करताना डॉ. ब्रॅन्डीस साहेबांनी एकंदर जंगलाची वाढ लक्षात घेऊन मूळ ठेविला/मुद्दद्याला (The Capital/growing stock) हात न लावता त्यातून मिळणाऱ्या व्याजा-इतकेच म्हणजे साधारण एकूण जंगलांच्या वार्षिक वाढी इतकेच मर्यादित लाकूड परिपक्व झाडांच्या रुपातून काढण्याची तरतूद केली. त्यावेळच्या लाकडाची अत्यल्प मागणी लक्षात घेता ही पद्धत फार उपयुक्त ठरली. या पद्धतीत खर्च थोडा लागे व जंगलांत निसर्गतः वाढलेल्या मोठ्या वृक्षांची संख्या मुबलक असल्यामुळे शासनाला निव्वळ आर्थिक उत्पन्न पण जास्त मिळे.

जंगलांची १०० वर्षांपूर्वीची परिस्थिती व आजची परिस्थिती यात जमीन-अस्मानाचा फरक झालेला आहे.

(१) लोकसंख्येत बेसुमार वाढ झालेली आहे. तसेच शिक्षण प्रसारामुळे आणि राहणीमानात झपाट्याने बदल झाल्यामुळे लोकांच्या आशाआकांक्षा वाढल्या आहेत. याचा परिणाम म्हणजे लोकांच्या घरगुती व शेतीकरिता लागणाऱ्या वनोपजाच्या गरजा अनेक पटीने वाढल्या आहेत.

(२) औद्योगिक क्रांतीमुळे लोकांच्या वाढीव गरजा पुरविण्याकरिता वनाधारित उद्योगांची झपाट्याने वाढ होत आहे. अशा उद्योगांना सातत्याने लाकूड पुरविणे आवश्यक आहे.

(३) अन्नधान्य वाढीचे मोहिमेकरिता प्रचंड जलविद्युत प्रकल्पांच्या जलाशयाकरिता व विस्थापितांचे पुनर्वसन करण्याकरिता, खाणीच्या व उद्योगांच्या वाढीकरिता लाखो हेक्टर जंगल निर्वनीकरण करून हस्तांतरित झाले आहे. त्यामुळे जंगलांचे प्रमाण कमी होत चालले आहे.

(४) दुसऱ्या महायुद्धापासून शासकीय जंगलांत चोरट्या तोडीचे प्रमाण पुष्कळ वाढले आहे आणि स्वातंत्र्यप्राप्तीनंतर हे वाढत चालले आहे. त्यामुळे जंगलातील झाडोरा विरळ होत चालला आहे. मालकी व जहागिरी जंगलांत तर जंगले नाश पावली आहेत.

(५) १९७८ सालापर्यंत जंगलात झालेली अतिक्रमणे नियमित केल्यामुळे यापुढेही आपल्याला वहीतीकरिता जंगल जमीन मिळेल या आशेने जंगलांत अनाधिकाराने साफ तोड करून त्यात अतिक्रमणे करण्याकडे लोकांची प्रवृत्ती वाढत आहे. यामुळे जंगलांचा न्हास होत चालला आहे.

(६) सर्पणाच्या व फाट्यांच्या गरजा भागविण्याकरिता स्थानिक लोक लहान व होतकरू झाडोरा तोडून मोठ्या घेऊन जातात. तसेच पाळीव गुरांची संख्या प्रचंड प्रमाणात वाढल्याने जंगलात चरताना नैसर्गिकरीत्या येणारे बालतरू तुडविले जाऊन त्यांना इजा पोहोचते. तसेच गुराख्यांच्या हातचाळ्यामुळे अनेक बालतरूंची नकळत हत्या घडते. तसेच डिक गोळा करण्यास, मोहाची फुले गोळा करण्यास किंवा तेंदुपत्ता गोळा करण्यास सुलभ व्हावे म्हणून जंगलाला मुद्दाम आग लावण्याची प्रथा अनेक ठिकाणी आढळून येते. त्यामुळे जंगलात उभी असलेली मोठी झाडे पोकळ होतात व ती झाडे इमारतींच्या कामाला निरुपयोगी ठरतात. यापेक्षा गंभीर परिणाम म्हणजे असंख्य होतकरू बालतरू आगीमुळे उध्वस्त होतात. अशाप्रकारे गुरांच्या अमर्याद

चराईमुळे, आगीमुळे व अवैध तोडीमुळे बालतरूंचा नाश झाला आहे व तेथील जमिनीची पोत पण खालावली आहे व नवीन बालतरू नैसर्गिकरीत्या उगवणे दुरापास्त झाले आहे.

(७) समशीतोष्ण कटीबंधात योग्य असलेली पारंपारिक सिलेक्शन पद्धती आपल्या येथील उष्णकटीबंधातील रुंदपर्णी व पानझडी जंगलांत लागू करण्यात काही महत्वाचे मूलभूत दोष आहेत व आजच्या जंगलांच्या खालावलेल्या स्थितीत ते प्रकर्षाने जाणवतात. सिलेक्शन पद्धत सूचिपूर्ण जंगलांकरिता जेथे छायाप्रेमी किंवा छायेत वाढणारी वृक्षांची जात आढळून येते, तेथे फार उपयुक्त ठरते. पण आपल्या रुंदपर्णी जंगलांतील मौल्यवान व महत्वाची झाडे प्रकाशप्रेमी आहेत. म्हणून नैसर्गिकरीत्या उगवणाऱ्या बालतरूंची मोठ्या वृक्षांच्या सतत पडणाऱ्या छायेमुळे सूर्यप्रकाशाअभावी वाढ खुंटीत होते व म्हणून नैसर्गिक पुनर्रोपादीतून वृक्षरोपांचे (साम इत्यादि) प्रमाण जंगलात कमी आढळून येते.

(८) सिलेक्शन पद्धतीखाली जंगलांची पुनरुत्पत्तीकरिता नैसर्गिकरीत्या उगवणाऱ्या रोपांवर अवलंबून असल्यामुळे त्यात मौल्यवान वृक्षांचे प्रमाणात वाढ करणे (तदनुषंगाने जंगल उत्पन्नात वाढ करणे) किंवा त्यावर नियंत्रण ठेवणे दुरापास्त होते.

वरील साधकबाधक विवेचनावरून हे स्पष्ट होईल की, आज आढळून येणाऱ्या प्रतिकूल परिस्थितीत १०० वर्षांपूर्वी असलेली पण आज कालबाह्य झालेली पारंपारिक वनव्यवस्थापन पद्धती म्हणजे सिलेक्शन पद्धती चालू ठेवावी असा दुराग्रह धरणे हे सुयोग्य होणार नाही कारण ती सिलेक्शन पद्धती न राहता फक्त त्याची सिलेक्शन फेलींगमध्ये परिणती होईल. ज्यामुळे तोडलेल्या ठिकाणी नवीन जंगलांची निर्मिती न होता जंगल विरळ व कमी होत राहील आणि कालांतराने तिथे उघडे बोडके डोंगर दिसायला लागतील. म्हणून सिलेक्शन फेलींगमध्ये व चोरट्या तुटीमध्ये काही फरक रहाणार नाही. यामुळे आपण व्याजांवर न जगता मूळ मुद्दलावर म्हणजे वनरुपी ठेवीवरच आघात केल्यासारखे होईल.

नोबेल पारितोषिक विजेते डॉ. नॉर्मन बोरलॉग यांनी याबाबत प्रगट केलेले विचार वनसंवर्धनाच्या दृष्टीने मार्गदर्शक आहेत. वनोपजांची वाढती गरज पुरविण्याकरिता, त्याचे उत्पादन शीघ्र करण्याकरिता अन्नधान्य पिकाप्रमाणे अधिक उत्पादनाचे

तंत्राचा वापर करून जंगलाची उत्पादन क्षमता वाढविणे अत्यंत महत्वाचे आहे. त्याकरिता अधिक उत्पादन देणाऱ्या जातींची पैदास करण्याचे संशोधन करावयास पाहिजे. नवीन जाती या आर्थिक उत्पन्नाचे एक चांगले साधन आहे म्हणून या जातींच्या उत्पादन क्षमतेच्या पुरेपूर उपयोगाकरिता लागवडीचे नवीन तंत्र, योग्य व पुरेशा खतांचा वापर, आग, कीड, उंदीर, अवैध तोड यांपासून संरक्षण याही गोष्टींची जरूरी आहे.

अन्नधान्याच्या स्वावलंबनाकरिता पारंपारिक शेतीच्या पद्धतीचा त्याग करून आपण आधुनिक पद्धतीचा अवलंब केल्यामुळे या क्षेत्रात नेत्रदिपक प्रगती केलेली आहे. आणि आम्ही स्वावलंबी झालो असे स्वाभिमानाने सांगू शकतो. याप्रमाणे जंगल क्षेत्रांतसुद्धा जमिनीच्या उत्पादनक्षमतेचा जास्तीत जास्त फायदा घेऊन जास्त भांडवल गुंतवून आधुनिक जंगल व्यवस्थापनेच्या पद्धतीचा अवलंब करून उत्पादनात त्यातून मिळणाऱ्या उत्पन्नात भरिव वाढ करून वनोपजाचे उत्पादनात सुद्धा स्वावलंबी होण्याचा प्रयत्न करणे ही काळाची गरज आहे.

राष्ट्रीय शेती आयोगाने अशी शिफारस केली आहे की, ज्या ठिकाणी जमिनीची उत्पादन क्षमता जास्त आहे पण जेथे निकृष्ट प्रतीचे जंगल आहे तेथे क्रमाक्रमाने जंगलतोड करून योग्य भांडवल गुंतवून जलद वाढणारे व मौल्यवान वृक्षांची लागवड करून मानवनिर्मित रोपवने तयार करणे आवश्यक आहे. जेणेकरून स्थानिक आदिवासी बांधवांच्या तसेच साऱ्या समाजाच्या वनोपजाच्या गरजा कमीत कमी काळात जास्तीत जास्त प्रमाणात पुरवता येतील. हे काम स्वतंत्र वनविकास महामंडळाचे द्वारे कार्यान्वित केले पाहिजे. तथापि हा अटळ उपाय एक काळाची गरज म्हणून स्वीकारून पर्यावरणाच्या रक्षणाची यथायोग्य दक्षता घेऊनच वनांची अव्याहतपणे वाढ होण्यासाठी नाशिक येथील वनविकास महामंडळ कार्य करीत आहे.

पर्यावरणाच्या समस्या

नाशिक येथील काही प्राध्यापक मंडळींचा असा समज आहे की, वनविकास महामंडळाच्या जंगलतोडीमुळे तेथील निसर्गाचा समतोल बिघडत चालला आहे. तसेच मोठ्या प्रमाणावर सागवान रोपांची लागवड केल्यामुळे त्याची परिणीती "मोनोकल्चर" मध्ये होते. जेणेकरून पर्यावरणावर दुष्परिणाम होणे शक्य आहे. हे विचार अत्यंत महत्वाचे असून त्याचा शास्त्रीय दृष्टिकोनातून सखोल अभ्यास करणे इष्ट ठरेल.

वनविकास महामंडळाच्या नाशिक प्रकल्प विभागाचे काम १९७४ पासून पेठ तालुक्यात चालू आहे. पेठ तालुक्याचे एकूण जंगल क्षेत्र ४५,७०० हेक्टर असून त्यापैकी २७,४८० हेक्टर जंगल वनविकास महामंडळाकडे विकासासाठी निश्चित केले आहे. दरवर्षी या वन प्रकल्पाद्वारे ६०० हेक्टर क्षेत्रावर तोड करून वनरोपण केले जात आहे. पेठ तालुक्यातील वनक्षेत्राच्या तुलनेने हे रोपवनाचे क्षेत्र १.३ टक्के होत असून तेथील एकूण जमिनीच्या ०.६४ टक्के इतकेच असते. स्थानिक लोकांच्या गुरांच्या चराईच्या गरजा व सोई लक्षात घेऊन व तोडीचे केंद्रीकरणामुळे निसर्गावर होणारे दुष्परिणाम टाळण्यासाठी दरवर्षीचे तोडीचे क्षेत्र चार निरनिराळ्या पोट-केंद्रावर वाटून दिले आहे. तसेच पर्यावरणाच्या रक्षणासाठी नाला व ओढ्यांच्या काठावर जास्त चढ उतार असलेल्या जमिनीवर डोंगरमाथ्यावर व प्रत्येक कूप व सब कूपच्या सीमेवर उभ्या असलेल्या मिश्र जंगलाचे पट्टे राखून ठेवण्याची दक्षता घेतली जाते. तसेच तोडीच्या कुपात उभे असलेले मोध, चार, अळीव, आवळा व तत्सम जंगली फळझाडे आदिवासी बांधवांच्या उपयोगाकरिता राखून ठेवली जातात. याप्रमाणे सिमांतकित केलेल्या तोडीच्या एकूण क्षेत्राचे ३० ते ५० टक्के क्षेत्रात उभे असलेले मिश्र जंगल, तसेच राखून ठेवले जाते व राहिलेल्या क्षेत्रात तोड करून वृक्षांची लागवड केली जाते.

सागवान हा जलद गतीने वाढणारा व मौल्यवान लाकूड देणारा अत्यंत महत्वाचा वृक्ष असून त्याच्या लागवडीला प्राधान्य दिले जाते. तथापि खैर, शिवण, वेळ, मोठा वगैरे अन्य जातीच्या वृक्षांची पण थोड्या प्रमाणात लागवड केली जाते. तसेच जेथे दर हेक्टरी २०० झाडे तोडली जातात तिथे पावसाळ्याच्या सुरुवातीसच दर हेक्टरी २,५०० रोपांची लागवड केली जाते व मेलेल्या ठिकाणी सातत्याने पुन्हा रोपण केले जाते. अर्थात एका वृक्षाच्या तोडीच्या मोबदल्यात १२ मौल्यवान रोपांची लागवड केली जाते. वन विभागाच्या मूल्यमापनाच्या निष्कर्षप्रमाणे शेकडा ६० टक्के रोपे जिवंत राहिल्यास ते रोपवृक्ष यशस्वी मानले जाते. त्यामानाने नाशिक प्रकल्पातील रोपवनात सरासरी ६७ टक्क्यांपासून ९० टक्क्यांपर्यंत जिवंत आढळून आली आहेत व ते सुद्धा रोपांना कुंपण किंवा पाणी न घालता. यशस्वी लागवडीकरिता गुरे व शेळ्यांमधेचापासून व वणव्यापासून रोपवनांची काटेकोरपणे राखण करावी लागते. तसेच जमिनीची धूप थांबविण्याकरिता नाल्या-ओढ्यांना छोटे छोटे बांध घालणे, रस्त्याच्या कडेने व वरच्या भागात

चर खोदणे व लहान पूल बांधणे वगैरे मृदसंधारण तंत्राचा उपयोग केला जातो.

वर नमूद केलेल्या सर्व उपायांमुळे जमिनीतील ओलावा टिकविण्यास मदत होते व जंगलतोडीमुळे तात्पुरता बिघडलेला पर्यावरणाचा समतोल मुळे पदावर आणण्याकरिता किंबहुना कालांतराने त्याच्यांत सुधारणा घडवून आणण्यास मदत होते.

वनशेती व डोंगरउतारावरील नागलीची शेती—तुलनात्मक विवेचन

वनविकास महामंडळाच्या तोडीमुळे होणाऱ्या व डोंगरउतारावरील निकृष्ट जमिनीत करण्यात येत असलेल्या शेतीमुळे, होणाऱ्या दुरगामी परिणामांचा, तुलनात्मक विचार करणे येथे उचित ठरेल. नाशिक वनप्रकल्पाद्वारे, दरवर्षी पेठ तालुक्यातील एकूण जमिनीच्या ०.६४ टक्क्या इतक्याच जमिनीवर जंगलतोड केली जाते व एकदा तोड केलेल्या जमिनीत रोपवनांची निर्मिती होऊन झाडे परिपक्व झाल्यानंतर ६० वर्षांच्या कालावधीनंतर परत तोड करण्याचा प्रसंग उदभवतो. जंगलतोडीनंतर जमिनीवर उभ्या असलेल्या बुडांमुळे व पहिल्या पावसाळ्यानंतर येणाऱ्या विपूल गवत व झाडीझुडुपांमुळे तसेच मृदसंधारणेचे व पर्यावरण रक्षणाच्या प्रभावी उपायांमुळे मोकळ्या जमिनीवर होणाऱ्या धूपेच्या तुलनेत तेथील धूप ९० ते ९५ टक्के कमी होण्यास मदत होते. या उलट डोंगर उतारावरील शेतीच्या ठिकाणी पावसाळ्यामुळे जमिन उघडी पडलेली असून त्यात दरवर्षी शेतीकरिता जमीन उकरली जाते. अर्थात ती ६० वर्षांच्या कालावधीत ६० वेळा (या उलट वनविकास महामंडळाच्या तोडीच्या कुपात ६० वर्षात एकदाच ती जमीन अल्पकाळापुरती उघडी पडते.) ही उघडी जमीन उकलली जाते आणि जास्त प्रमाणावर पडणाऱ्या पावसामुळे व डोंगरउताराची जागा असल्यामुळे अशा जमिनीतील धूप अनेक पटीने वाढते. कालांतराने ती जमीन ओसाड पडते. अशा डोंगरउतारावरील शेतजमिनीचे प्रमाण पेठ तालुक्यातील एकूण जमिनीच्या ४५ टक्के इतके आहे. या उलट वनविकास महामंडळाचे दरवर्षी तोडीचे क्षेत्र फक्त ०.६४ इतकेच आहे हे लक्षात घेणे आवश्यक आहे. तरी अशा या डोंगरउतारावरील खाजगी शेतजमिनीमध्ये शासनाने बांधबदिस्तीचे काम (टेरेसिंग) अप्रक्रमाने घेणे आवश्यक आहे व जिथे हे तांत्रिक दृष्ट्या अशक्य असेल त्या जमिनीत फळ झाडे व इमारती आणि सर्पणाकरिता लागणारी इतर जातीची झाडे लावणे आवश्यक आहे. त्यामुळे अशा जमिनीची जलद गतीने होणारी

धूप रोखण्यास व निसर्गाचा समतोल राखण्यास मदत होईल.

वनविकास महामंडळाने लागवड केलेल्या रोपवनांच्या भवितव्याबद्दल चिंता.

वनविकास महामंडळाने लावलेल्या रोपवनांच्या यशस्वितेबद्दल काही आदिवासी नेत्यांनी आणि काही सुशिक्षित व सुसंस्कृत मंडळींनी शंका व चिंता प्रदर्शित केली आहे. जर नवीन लागवड केलेली रोपवने अयशस्वी झाली तर आज उभे असलेले जंगलसुद्धा नष्ट होण्याची शक्यता आहे अशी भिती त्यांनी व्यक्त केली आहे. दरवर्षी वनमहोत्सवाच्या निमित्ताने लक्षावधी रोपे समारंभपूर्वक लावली जातात. या रोपांभोवती कुंपण घातले जाते; त्यांना पाणी घालण्याची सोय केलेली असते, रोपांच्या संरक्षणाकरिता चौकीदार नेमलेला असतो. इतकी काळजी घेऊन सुद्धा रोपांचे जगण्याचे प्रमाण नाममात्रच आढळून येते. हा जर आपला नेहमीचा अनुभव आहे तर वनविकास महामंडळाच्या द्वारे तयार करण्यात येत असलेली रोपवने ज्यांना कुंपण नाही, पाणी घालण्याची व्यवस्था नाही, चौकीदारांची फौज नाही—पुढे यशस्वी होतील याबद्दल काय भरवसा ही एक साधारण शंका आहे.

यशस्वी रोपवने निर्माण करणे—एक कठिन आव्हान.

शहरापासून दूर असलेल्या दुर्गम डोंगराळ प्रदेशात जाऊन बिनापाणी, बिना कुंपण व स्थानिक गुराढोरांच्या, शेळ्यांमधेचांच्या तडाख्यातून बचाव करून यशस्वीरित्या रोपवने निर्माण करणे हे वनकर्मचाऱ्यांवर सोपविलेले अत्यंत कठीण व त्यांच्या कर्तबगारीला आव्हान देणारे काम होय. म्हणून रोपवनांच्या यशाकरिता योजनाबद्ध कार्यक्रम आखला जातो. उदाहरणार्थ जमीन व हवामानाला साजेशा कणखर जातीच्या व जोमाने वाढत असलेल्या रोपांची निवड करणे, योग्यवेळी रोपण करणे, निंदणी करणे, जमिनीतला ओलावा टिकवून ठेवण्याकरिता रोपांच्या भोवती भराव घालणे, मलचिंग करणे, तसेच मेलेल्या ठिकाणी पहिल्या तीन वर्षांपर्यंत रोपांची सातत्याने पुनरोपण करणे.

रोपवनांच्या भोवती जाळरेषा घेऊन वणव्यापासून संरक्षण व तसेच स्थानिक आदिवासी बांधवांच्या सहकार्याने गुराढोरांच्या व शेळीच्या चराईपासून व अवैध तोडीपासून रोपवनांचे संरक्षण केले जाते. या व्यतिरिक्त जिथे दर हेक्टराला साधारण दोनशे झाडे तोडली जातात तेथे २,५०० रोपे (२ मीटर अंतरावर) लावली जातात. कारण फक्त पावसाच्या भरवशावरच अवलंबून राहिल्याने काही रोपे मरणे साहजिकच आहे. अर्थात

प्रत्येक झाडांच्या तोडीमागे १२ मौल्यवान रोपांची लागवड केली जाते. रोपवनांच्या सुरक्षिततेच्या दृष्टीने हा एक प्रकारचा विमा उतरविण्याचाच प्रकार होय.

वनविभागाच्या मूल्यमापन विभागाच्या संकेताप्रमाणे रोपवनांत ६० टक्के रोपे जिवंत असतील तर ते रोपवन यशस्वी मानले जाते. हा निकष ताशिक येथील रोपवनांना लावला तर ती रोपवने यशस्वी मानली पाहिजेत. कारण त्यात एकंदर जिवंत रोपांचे प्रमाण ६५ टक्क्यांपासून ९० टक्क्यांपर्यंत आढळून येते.

वनविकास महामंडळाच्या कार्याबद्दल गैर-समज दूर करण्याकरिता व रोपवनांच्या यशाबद्दल सत्य परिस्थितीचे निरीक्षण करण्याकरिता गतवर्षी महाराष्ट्रातील आदिवासी खासदार, आमदार व शासनाने उच्च अधिकारी, नाशिक व मुंबई येथील पत्रकार व वातावरण, नाशिक व मुंबई येथील वृक्षमित्र मंडळाचे सभासद व प्राध्यापक मंडळी, नाशिक जिल्हा नियोजन व विकास मंडळाचे सभासद, पुणे येथील मानव विज्ञान परिषदेचे सभासद, पुणे विश्वविद्यालयातील प्राध्यापक मंडळी, महाराष्ट्रातील आदिवासी भागात काम करणारे सामाजिक कार्यकर्ते व अप्पर आयुक्त आदिवासी उपयोजना, नाशिक व त्यांचे तालुकानिहाय कर्मचारी यांना पाचारण केले होते. त्यांनी वनविकास महामंडळाच्या कामाचे निरीक्षण करून एकंदर समाधान व्यक्त केले. अशा निरीक्षण सहलींमुळे वनविकास महामंडळाच्या कार्याबद्दल जनतेत पसरलेल्या शंकाकुशकांचे निरसन होण्यास व त्यांच्याशी सलोख्याचे व समजूतीचे संबंध प्रस्थापित करण्यास पुष्कळ मदत झाली.

भारतातील पहिले सागवानाचे यशस्वी रोपवन निलंबर येथे (सध्या केरळ प्रांतात) एकोणिसाव्या शतकाचे मध्यकाळात श्री. चा वुमेनन या वनाधिकाऱ्याचे त्यावेळचे जिल्हाधिकारी श्री. कोनोली साहेबांच्या आदेशावरून तयार केले. त्यानंतर या रोपवनांचे दोन रोटेशन (परिपक्व होऊन कटाई करण्यास लागणारा काळ) संपून तिसऱ्यांदा तिथे रोपवन तयार केले आहे. तरी वनविकास महामंडळाने लागवड केलेल्या रोपवनांच्या भवितव्याबद्दल अवास्तव चिंता किंवा भीति व्यक्त करणे योग्य होणार नाही.

वनविकास महामंडळाने बोडक्या डोंगरांवर वनरोपण करावे. काही आदिवासी नेत्यांच्या मते वनविकास महामंडळाने उजाड व बोडक्या डोंगरावर वनीकरणाने काम केले पाहिजे. ही एक अत्यंत महत्त्वाची सूचना असून याबद्दल सखोल विचार करणे आवश्यक ठरेल.

वनविकास महामंडळ प्रस्थापित करण्याचे मुख्य उद्देश म्हणजे शासनाकडून किंवा बँकेकडून कर्जरूपाने भांडवल उभे करून या निधीतून रोपवनांची लागवड करणे हा होय. या रोपवनांतून पुढे मिळणाऱ्या उत्पन्नातून कर्जाची सव्याज परतफेड ठराविक मुदतीत करावी लागते. याकरिता राष्ट्रीय शेती आयोगाने शिफारस केल्याप्रमाणे ज्या ठिकाणी जमिनीचा कस व उत्पादनक्षमता जास्त आहे तेथे उभे असलेले निकृष्ट प्रतीचे जंगल प्रथम तोडून तिथे जलद वाढणारी व मौल्यवान वृक्षांची लागवड करावी लागेल जेणेकरून लाकडांच्या उत्पादनात व उत्पन्नात अनेक पटीने भर पडेल. ज्याप्रमाणे सधन शेती करून भरघोस उत्पादन काढावयाचे असेल तर त्याकरिता कसदार व सुपीक जमीन लागते तसेच सधन वनशेतीकरिता उत्पादनक्षमता जास्त असलेली जमिनीची आवश्यकता आहे. बोडक्या डोंगरांवर दगडाळ व निकृष्ट प्रतीच्या जमिनी असल्यामुळे तेथे व्यापारी तत्त्वावर रोपवने तयार करून उत्पन्नातून कर्जाची परतफेड करणे दुरापास्त होईल.

सध्या निकृष्ट प्रतीच्या जमिनीवर व बोडक्या डोंगरावर वनीकरण करण्याचे काम शासनाने वनविभागाकडे सोपविले आहे. त्यासाठी लागणाऱ्या भांडवलाकरिता वनविभागाला बँकेकडून कर्ज काढावे लागत नाही. त्यामुळे त्यांच्या परतफेडीचा प्रश्नच उद्भवत नाही. राष्ट्रीय पंचवर्षिक योजनेतून शासनामार्फत वनविभागाला या कामाकरिता पैसा उपलब्ध करून दिला जातो. वन विभागाने या कामात विशेष प्रगती केलेली आहे.

वन विकास महामंडळात बहुतांशी वनविभागाकडून प्रतिनियुक्तीवर आलेले अधिकारी असून त्यांना उजाड व बोडक्या डोंगरावर वनीकरण कसे करावे याचे संपूर्ण ज्ञान आहे. पैशाची उणीव जर पडत नसेल व पंचवर्षिक योजनेतून दीर्घ मुदतीत फलरूप होणाऱ्या या कामाकरिता योग्य निधी उपलब्ध करून दिला तर हे काम वनविकास महामंडळ सुद्धा हाती घेऊ शकेल. पण त्याकरिता वेगळा कर्मचारीवर्ग नेमावा लागेल. पण हा एक मूलभूत धोरणाचा प्रश्न असल्यामुळे उच्चस्तरावर याबाबत निर्णय घ्यावा लागेल.

तथापि लोकांकडून याबद्दल टीका होऊ नये म्हणून वनविकास महामंडळाकरिता आखून ठेवलेल्या भागात उजाड व बोडक्या डोंगराचा भाग असेल तिथे वनीकरण करण्याचे ठरविले आहे परंतु या कामाकरिता लागणाऱ्या जादा भांडवलामुळे निकृष्ट जमिनीतून कमी उत्पन्न मिळणार असल्यामुळे

वनविकास महामंडळाला भविष्यात होणाऱ्या नफ्याचे प्रमाण कमी होण्याची शक्यता नाकारता येणार नाही.

दिवंगत म्हैसूर संस्थानाचे, महाराज कृष्णराज चोडेश्वर यांच्या आज्ञेवरून उजाड व दगडाळ अशा नदी-डोंगरावर अल्पावधीतच तेथील वनाधिकाऱ्यांनी यशस्वीरीत्या वनीकरण केले. त्याकरिता विहिरीसारखे मोठे खड्डे खोदून त्यात चांगली माती भरून मोठमोठाले वृक्ष दुसरीकडून उपटून आणून खड्ड्यात लावले गेले. अर्थात शासनाने या कामाकरिता भरपूर पैसा उपलब्ध करून दिला तर वनविकास महामंडळ देखील अल्पावधीतच बोडक्या डोंगरांवर नंदनवन निर्माण करू शकेल.

सुरगण्यातील उध्वस्त जहागिरी भागात वनविकास महामंडळाने लागवड करावी.

सुरगणा येथील काही आदिवासी नेत्यांचे असे मत आहे की, यापूर्वीच उध्वस्त झालेल्या जहागिरी भागात वनविकास महामंडळाने लागवड करावी. ही एक उपयुक्त सूचना होय. यापूर्वीच याचा शासनाने विचार केला होता व येथील उध्वस्त जहागिरी जंगलात जेथे जमिनीचा कस व उत्पादनक्षमता अजून चांगली आहे अशा ठिकाणी रोपवनांची निर्मिती करण्याकरिता १९७६-७७ साली सुरगणा वन प्रकल्पाची स्थापना झाली. पण दुर्दैवाने मुंबई येथील उच्च न्यायालयातून स्थगनादेश आल्यामुळे सर्व कामे स्थगित करण्यात आली. शासनाने याविरुद्ध सर्वोच्च न्यायालयात अपील केले असून ही बाब सध्या न्यायप्रविष्ट आहे. सर्वोच्च न्यायालयाचा निर्णय जर शासनाच्या बाजूने लागला तर अशा उजाड झालेल्या जहागिरी जंगलात रोपवनांची निर्मिती करण्यास वनविकास महामंडळाला आनंदच होईल. तोपर्यंत सुरगणा येथील रिझर्व्ह फॉरेस्टमधील वनविभागाच्या कार्य आयोजनाप्रमाणे प्लॅन्टेशनकरिता राखून ठेवलेल्या भागातच, वनविकास महामंडळातर्फे रोपवनांचे लागवडीचे काम चालू आहे. याच्यात बदल करणे सध्याच्या परिस्थितीत अशक्य होय.

आदिवासी बांधव जंगलाचे खरे मालक आहेत. आदिवासी भागात कार्य करणाऱ्या काही सामाजिक कार्यकर्ते व आदिवासी नेत्यांनी असे प्रतिपादन केले आहे की, शासनाने जंगलावरचा आपला हक्क आदिवासींना बहाल करावा व वनविकास महामंडळ त्वरित बरखास्त करावे. कारण आदिवासींनी पूर्वापार जंगल भागातच वास्तव्य केले असून त्यांनी जंगलावर अपरपार प्रेम केले आहे. जंगलांचे खरे मालक आदिवासीच होय पण

दुर्दैवाने ब्रिटिश सरकारच्या काळात त्यांनी आदिवासींचा जंगलावरचा हक्क हिरावून घेतला व ती राखीव जंगले म्हणून घोषित केली गेली. स्वातंत्र्योत्तर काळात अतरी आदिवासींना न्याय मिळावा असा प्रश्न हा एक अत्यंत महत्त्वाचा व मूलभूत प्रश्न असून त्याचा सर्वंकष विचार करणे आवश्यक ठरेल.

त्यांनी उपस्थित केलेले तीन प्रमुख मुद्दे असे -

- (१) आदिवासी जंगलात राहतात व जंगलावर प्रेम करतात.
- (२) आदिवासी हा जंगलाचा खरा मालक होय.
- (३) जंगलावरील मालकी हक्क आदिवासींना प्रदान करून वनविकास महामंडळ बरखास्त करावे.

आदिवासी प्राचीन काळापासून जंगल विभागात राहत आहेत ही एक सत्य परिस्थिती होय. आपल्या मूलभूत गरजा भागविण्याकरिता सर्पण, वासे, गवत, जंगली फुले व फळे, औषधी वनस्पती, राबकारिता तहळ वगैरेसाठी ते जंगलावर अवलंबून असतात. ते डोंगर उतारावर निकृष्ट प्रतीची शेती करतात. मासे पकडण्याकरिता, शिकारीकरिता किंवा डिक तेंदुपत्तीसारखे गौण वनोपज गोळा करण्याकरिता जंगलात मोकळेपणाने भटकण्यात त्यांना फार आनंद वाटतो. एकंदरीत त्यांच्यात जंगलाबद्दल एक प्रकारचे आकर्षण व प्रेम दिसून येते.

तथापि जंगलाविषयी असलेल्या आदिवासी बांधवांच्या प्रेमभावनेचे वस्तूनिष्ठ दृष्टिकोनातून मूल्यमापन करणे योग्य होईल. खऱ्या प्रेमाचा निकष म्हणजे ज्या व्यक्तीविषयी प्रेम वाटते त्याच्या हिताकरिता, सुखाकरिता किंवा कल्याणाकरिता त्याग करण्यास किंवा थोडी तरी झीज किंवा कष्ट सहन करण्यास आपली तयारी असली पाहिजे. एखादी व्यक्ती दुसऱ्याकडे नेहमी फायदा उठवत असेल किंवा त्याच्याकडून आपल्या पदरात काय पडेल याचीच अपेक्षा किंवा चिंता करत असेल तर त्याला खरे प्रेम म्हणता येणार नाही. त्याला एक प्रकारचे स्वार्थी प्रेमच म्हणावे लागेल. त्या नैतिक मूल्यांच्या दृष्टीने जर पाहिले तर आदिवासी बांधवांचे जंगलावरचे प्रेम हे स्वार्थी प्रेमच ठरेल. याकरिता आदिवासी बांधवांना दोष देणे योग्य होणार नाही कारण ते आधीच दरिद्री व अर्धपोटी आहेत. त्यांचे जंगलावरचे प्रेम म्हणजे एक निष्पापी मुलाचे आईवर

असलेल्या प्रेमासारखे आहे. तथापि आदिवासी बांधवांनी जंगलावर मातेच्या निःस्वार्थ प्रेमाचा वर्षाव करण्यास शिकले पाहिजे. त्यांनी जंगलाचे गुराढोरांच्या बेसुमार चराईपासून, वणव्यापासून व चोरट्या तुटीपासून संरक्षण केले पाहिजे. तसेच पूर्वाजपासून आजपर्यंत जंगलातून फायदे मिळाले आहेत त्याचे स्मरण ठेवून कृतज्ञतापूर्वक ज्या ठिकाणी झाडोरा नाही किंवा तुटलेला आहे तिथे वृक्षारोपण केले पाहिजे. आपल्याच शेताच्या बांधावर पडीक जमिनीत किंवा पंचायत जमिनीवर वृक्षारोपण अवश्य केले पाहिजे. अन्यथा जंगलाच्या विनाशाबरोबरच आदिवासी बांधवांचा नाश हा अटळ आहे. या गंभीर व भयानक सत्य परिस्थितीची जाणीव ठेवून शीघ्रगतीने पुढे पाऊल टाकणे ही एक काळाची गरज होय.

आदिवासी भागात त्यांच्या देवदेवतांकरिता किंवा पितरांच्या प्रीत्यर्थ जंगल राखून ठेवलेले आढळते. अशा जंगलांना वनराई म्हणतात. आदिवासी बांधवांनी अशा वनराईचे अनादिकालापासून काटेकोरपणे संरक्षण केले आहे. कुठल्याही समाजविघातक जंगल मक्तेदारांच्या प्रलोभनांना बळी न पडता अनादिकालापासून या वनराईचे आदिवासी बांधवांनी काटेकोरपणे जतन केले आहे. आज जंगले सर्वत्र उध्वस्त होत चालली आहेत. अशा परिस्थितीत आदिवासी बांधवांनी कंबर कसून, ज्याप्रमाणे वनराईचे संरक्षण केले त्याच उत्साहाने व समर्पित भावनेतून भावी पिढ्यांकरिता संपूर्ण जंगलांचे संरक्षण करण्यास कटीबद्ध झाले पाहिजे तरच जंगलांचा, पर्यायाने आदिवासी बांधवांचा विनाश टाळता येईल.

आदिवासी बांधवांचा प्राचीन काळापासून जंगल प्रदेशात राहतात हे जरी मान्य केले तरी त्यांना राष्ट्राच्या साऱ्या जंगल प्रदेशाचा मालकी हक्क बहाल करण्यास हे एक सबळ व पुरेसे कारण होणार नाही. मुंबई द्वीपाचे मालकी हक्क तेथे पूर्वापार राहणाऱ्या कोळी जमातीला आज बहाल करणे किंवा अमेरिका खंडाचे सारे मालकी हक्क तेथील आदिवासी "रेड इंडियन्स" ना बहाल करणे हे हास्यास्पद ठरेल. जंगल हे एक राष्ट्रीय संपत्ती असून त्याच्यावर मालकी हक्क शासनाकडे असणेच योग्य ठरेल. जेणेकरून आदिवासी बांधवांचे हितसंबंध अबाधित व सुरक्षित रहातील.

एकोणीसाव्या शतकाच्या उत्तरार्धात ब्रिटिश सरकारने भारतातील जंगलांचे सर्वेक्षण व भूमापन करून स्थानिक लोकांच्या हक्कांबाबत सखोल चौकशी करून जंगलांचे "सेटलमेंट" अहवाल तयार केले. याप्रमाणे जनतेच्या वनोपजाबाबतचे हक्कांची नोंद करून ते

अबाधित ठेवण्यात आले. तसेच स्थानिक लोकांच्या दैनंदिन गरजा पुरवण्याकरिता त्यांना जंगलातून वनोपज नेण्याबाबत काही सवलती देण्यात आल्या. या हक्कांचा व सवलतींचा उपभोग घेण्याकरिता जंगलांचे स्वतंत्र भाग पाडून त्यांना निस्तार जंगले, शासकीय संरक्षित जंगले किंवा वर्गविरहीत जंगले असे नामकरण करण्यात आले. ज्या ठिकाणी हक्कविरहीत जंगलांचे मोठे पट्टे होते त्यांचे स्वतंत्र विभाग पाडून ती शासकीय राखीव जंगले म्हणून घोषित करण्यात आली. राष्ट्राच्या व्यापक हिताच्या दृष्टिकोनातून व शास्त्रीय पध्दतीने वनव्यवस्थापन करण्याकरिता राखीव वन विभागाकडे सुपुढे करण्यात आली. काही लोकांच्या मताप्रमाणे आपल्या आरमाराकरिता लागणाऱ्या (इंग्लंडच्या जंगलात उपलब्ध असलेल्या) ओक वृक्षांच्या टचाईमुळे भारतात सापडणाऱ्या अष्टपैलू गुणांच्या सांगवान वृक्षांचा आरमाराकरिता उपयोग करून घेण्याच्या स्वार्थी हेतूने कदाचित ब्रिटिश सरकारने राखीव वनांची निर्मिती केली असेल. तथापि त्यांच्या दूरदर्शितामुळे येथील जंगलांचे शास्त्रीय दृष्टिकोनातून संरक्षण व व्यवस्थापनेचा (त्यावेळच्या युरोप खंडातील प्रगत वनव्यवस्थापनेवर आधारित) पाया घातला गेला. याचे फायदे स्वातंत्र्योत्तर काळात भारताला निश्चितच झाले आहेत. किंबहुना ते एक वरदानच ठरलेले आहे असे म्हटले तर वावगे होणार नाही.

ब्रिटिश अमदानीच्यापूर्वी छत्रपती शिवाजी महाराजांनी राष्ट्रहिताच्या दृष्टीने जंगलांचे महत्व ओळखून जंगलांचे योग्य संरक्षण व व्यवस्थापन व्हावे म्हणून एक आज्ञापत्र काढले होते. त्यातील मजकूर फार महत्त्वाचा असल्यामुळे इथे देण्यात येत आहे.

छत्रपती शिवाजी महाराजांचे आज्ञापत्र
 "श्री आपले राज्यात अरण्यात सांगवानादी" वृक्ष आहेत. त्यांचे जे अनुकूल पडेल ते हुजुरांचे परवानगीने तोडून न्यावे, या विरहीत जे लागेल ते परमुलखीहून खरेदी करून आणावीत जावे. स्वराज्यातील आंबे, फणस आदि करून हे ही लाकडे आरमाराच्या प्रयोजनाची परंतु त्यास हात लावू देऊ नये काय म्हणोन कीही झाडे वर्षा दोन वर्षांनी होतात असे नाही. रयतांनी ही झाडे लावून लेकरासारखी बहुतकाळ जतन करून वाढविली. ती झाडे तोडिल्यावर त्यांचे दुःखास पारावार काय? एकास दुःख देऊन जे कार्य करीत म्हणेल ते कार्य करणारा स्वल्प काळाचे बुडोन नाहीसे होते. धन्यांचे पदरी प्रजा पीडण्याचा दोष पडतो. वृक्षा अभावाने हानी होते. करिता हे गोष्टी सर्वथैव होऊ न

द्यावी. कदाचित्त एखादे झाडे जीर्ण होऊन कामातून गेले असेल त्याचे धन्यास राजी- करून, द्रव्य देऊन त्याचे संतोषे तोडोन न्यावे.

—श्री छत्रपती”

वरील विवेचनावरून हे स्पष्ट होईल की, जंगले ही एक निसर्गाची देणगी असून ती राष्ट्राची संपत्ती आहे. तरी लोकहिताच्या दृष्टीने त्याची मालकी शासनाकडे असणे योग्य होईल.

स्थानिक लोकांना वनोपज उपलब्ध व्हावा म्हणून जंगलांच्या सेटलमेंटच्या वेळी निस्तार जंगले निर्धारित केली होती. त्यामुळे राखीव जंगलात चोरटी तूट प्रतिबंध करण्यास उपयोग होत होता. परंतु कालांतराने स्थानिक लोकसंख्येत अमर्याद वाढ झाल्यामुळे त्यांच्या गरजेपोटी त्या जंगलात हक्कांच्या नावाखाली बेसुमार तोड व्हावयाला लागली. भावी पिढीकरिता जंगले राखून ठेवण्याच्या दृष्टि- कोनातून त्यात पुनरुत्पादन निर्माण करणे आवश्यक होते. तथापि शास्त्रीय पद्धतीचे वनव्यवस्थापन नसल्यामुळे व बेसुमार तोड, गुरांची अमर्याद चराई व आगीमुळे अशी जंगले जवळ जवळ नष्टप्राय झालेली आहेत. परिणामी शासनाने स्थानिक लोकांच्या गरजा पुरविण्या- करिता राखीव जंगलांत काही विशिष्ट प्रमा- णात (उत्पादनक्षमतेला धोका न पोहोचता) सवलती दिलेल्या आहेत. यावरून हे स्पष्ट होईल की, हक्कापोटी जंगले राखून ठेवली किंवा जंगलांचा मालकी हक्क प्रदान केला म्हणजे आदिवासी बांधवांच्या गरजा अव्याहत- पणे पिढ्यान्पिढ्या पुरविल्या जातील ही कल्पना चुकीची आहे.

वनविकास योजना लांब पल्ल्याच्या असून त्या फलद्रूप होण्यास अनेक वर्षे लागतात. या कामाकरिता अमाप पैसा गुंतवावा लागतो हे आदिवासी बांधवांना कसे शक्य आहे? म्हणून राष्ट्रीय संपत्ती असलेल्या वनांची मालकी व व्यवस्थापन लोकशाही शासनाकडेच असणे सार्वजनिक हिताच्या दृष्टीने योग्य होईल.

वरील साधक बाधक विवेचनावरून हे स्पष्ट होईल की, जंगले ही एक राष्ट्रीय संपत्ती असून आदिवासी बांधवांच्या व तसेच भारता- तील प्रत्येक नागरिकाच्या हिताच्या दृष्टिकोना- तून वनांची मालकी व त्यांचे व्यवस्थापन लोकशाही व लोकाभिमुख शासनाकडे किंवा शासनाचे अंगीकृत व्यवस्थापन असलेले वन- विकास महामंडळाकडे असणे अगत्याचे ठरेल.

जंगल मक्तेदार वनविभाग व वनविकास महामंडळ वनांच्या विध्वंसाला जबाबदार काही आदिवासी नेत्यांच्या मते वन कर्मचारी व जंगल मक्तेदार वनांच्या संहाराला प्रामु- ख्याने जबाबदार आहेत. वन विभाग व वनविकास महामंडळ जंगलांतून दरवर्षी लक्षा- वधी झाडे तोडते. याउलट आम्ही गरीब अर्धपोटी आदिवासी जंगलांत ५-२५ बारीक झाडे तोडून मोठ्या घरी नेतो किंवा विकून कसा तरी उदर निर्वाह करतो. तरीसुद्धा आम्ही जंगलांचा संहार करतो असे आमच्यावर आरोप केले जातात हा कुठला न्याय ?

हा एक अत्यंत महत्त्वाचा व जिन्हाळ्याचा प्रश्न असून त्याचा गंभीरपणे विचार करणे आवश्यक आहे.

जंगल मक्तेदार, वन कर्मचाऱ्यांच्या संगन- मताने किंवा अन्यथा जंगलांच्या नाशाला कारणीभूत आहेत ही गोष्ट पूर्णपणे नाकारता येणार नाही. तथापि गेल्या ३० वर्षांच्या काळात जंगल ठेकेदारी पद्धत पश्चिम महा- राष्ट्रात तरी संपुष्टात आलेली आहे. वन विभागाच्या कार्ये आयोजनाप्रमाणे कृपातील तोड आता जंगल कामगार सहकारी संस्थां- मार्फत किंवा खात्यामार्फत केली जाते. याचा परिणाम म्हणजे जंगलांतून व्यापाराकरिता होणारी अवैध तोड पुष्कळ प्रमाणात कमी झालेली आहे. राष्ट्राच्या व तसेच आदिवासी बांधवांच्या हिताच्या दृष्टीने ही एक स्पृहणीय गोष्ट होय. तथापि दुर्दैवाने जंगलांचा हास दिवसेंदिवस कळत नकळत चालूच आहे व जंगले निकृष्ट अवस्थेला जात आहेत.

वनविभाग व वनविकास महामंडळ वन विभागातर्फे होणाऱ्या जंगल तोडीत कार्ये आयोजनेप्रमाणे जंगलांच्या एकंदर वार्षिक वाढीचे प्रमाण काढले जाते व तितकेच लाकूड (या भागात मोठा व जीर्ण झाडोरा आहे त्या भागातून) तोडले जाते. अर्थात अशा व्याजा- इतक्याच मर्यादित तोडीमुळे मुद्दालालाच हात लावला जात नाही म्हणून अशा शास्त्रीय तोडीमुळे जंगलांचा नाश संभवत नाही.

वनविकास महामंडळ शासनाकडून किंवा बँकेकडून कर्जरूपाने भांडवल उभे करते आणि मौल्यवान व जलद गतीने वाढणाऱ्या वृक्षांची रोपवने निर्माण करण्यात ते गुंतविले जाते. त्या भागात पूर्वी उभ्या असलेल्या निकृष्ट व कमी किमतीच्या जंगलांऐवजी अनेक पटीने लाकडाचे उत्पादन व आर्थिक उत्पन्न देणारी मानवनिर्मित रोपवनांची लागवड केली जाते. अर्थात यामुळे मूळ भांडवलत भरीव वाढ होते व त्यातून मिळणाऱ्या व्याजात पण भर पडते. या शास्त्रीय तोडीमुळे नाश होणे शक्य नाही.

याव्यतिरिक्त वन विभाग व वन विकास महामंडळातर्फे एक निराळ्याप्रकारची तोड केली जाते. त्याला थिनींग किंवा विरळीकरण म्हणतात. जेव्हा रोपवनातील झाडांच्या वाढी- मुळे दाटी निर्माण होते व वृक्षावृक्षांमध्ये सूर्यप्रकाशाकरिता स्पर्धा सुरू होऊन त्यांची वाढ कुठेत होते अशा वेळी विरळीकरण केले जाते. विरळीकरणाच्या तोडीमुळे स्थानिक लोकांना लागणारे वासे मिळू शकतात. जी झाडे विरळीकरणानंतर राखून ठेवलेली अस- तात त्यांना अन्न व सूर्यप्रकाश भरपूर प्रमाणात मिळून त्यांची वाढ जोमाने होऊ शकते. थोड्याच काळात तोडीमुळे मोकळी झालेली जागा भरून निघते. यावरून असे स्पष्ट होईल की, अशा विरळीकरण तोडीमुळे जंगलांचा नाश होणे असंभवनीय आहे.

बालवनांची काळजी घ्या

तिसऱ्या प्रकारची तोड म्हणजे जंगलांजवळ राहणारे स्थानिक लोक सर्पणाकरिता किंवा वा- शांकरिता जी तोड करतात ती होय. अलिकडे लोकसंख्येत बेसुमार वाढ झाल्यामुळे स्थानिक लोकांना जंगलांतून वाळलेल्या किंवा वळलेल्या झाडांपासून त्यांना लागणारे सर्पण/फाटा मिळणे अशक्य झाले आहे. तसेच तोडीच्या कुपातून निस्तारादाखल जे सर्पण व फाटे उपलब्ध असते ते सवलतीच्या किमतीत स्थानिक लोकांना पुरविले जाते. तथापि स्थानिक लोकांकडून त्याचा उठाव फार तुरळक प्रमाणात होतो. अर्थात स्वतःच्या मूलभूत गरजा सर्पण/ फाटा इत्यादींकरिता नाममात्र किंमत देणे त्याला जमत नाही. तथापि सर्पणाच्या मोठ्या स्वतःच्या मूलभूत उपयोगाकरिता किंवा उदर- निर्वाह करण्याकरिता स्थानिक लोक बहुतांशी लहान व होतकरू झाडे जेथे सापडतील तेथे अवैधरीतीने सरकारी जंगलांतून तोडतात. अशारीतीने सरकारी जंगलांतून तोडल्या जाणाऱ्या मोठ्यांची किंमत कमी असली तरी जोमाने वाढणाऱ्या होतकरू बालवृक्षांची सतत अवैध तोड होऊन भावी पिढीकरिता जंगले राखून ठेवणे दुरापास्त होईल. कारण आजच्या बालवृक्षातूनच पुढच्या पिढीकरिता मोठ्या जंगलांची निर्मिती होणार आहे. त्या गरीब मोळीवाल्याला कदाचित्त याची कल्पनाही नसेल. बालवृक्षांची तोड जरी संकृतदशनी निरुपद्रवी दिसली तरी सातत्याने वाढत असलेल्या लोकांच्या गरजेपोटी अशी अवैध व अशास्त्रीय तोड चालू ठेवली तर जंगलांच्या अस्तित्वालाच धोका निर्माण होईल. पाळीव गुरांच्या व शेळ्यांमध्यांच्या बेसुमार चराईमुळे व आगीच्या प्रादुर्भावामुळे जंगलात नैसर्गिक पुनरुत्पत्तीला प्रतिकूल परिस्थिती निर्माण

झाली असताना उपलब्ध बालतरुंच्या अवैध तोडीचे दुष्परिणाम भावी पिढीला असह्य होतील. एका पर्यावरण शास्त्रज्ञाने उद्गार काढले आहेत की, "बालतरुंच्या अवैध तोडीमुळे आपली जंगले एक प्रकारच्या कर्क रोगापासून पोखरली गेलेली आहेत." हे एक भयानक सत्य होय.

एकंदरीत जंगलांत सातत्याने चाललेली ही छुपी अवैध तोडीमुळे व्याजाबरोबरच मूळ

मुद्दालाच म्हणजे उभ्या जंगलाच्या अस्तित्वालाच धोका पोहोचेल.

तरी जंगलांजवळ राहणाऱ्या स्थानिक बांधवांनी आपल्या विस्ताराच्या गरजा वन विभाग किंवा वन विकास महामंडळाने शास्त्रीय पद्धतीने तोड केलेल्या कृपातूनच भागविणे (सवलतीच्या दराने नेणे) आवश्यक आहे. तसेच आपल्या शेतीच्या बांधावर, निकृष्ट पडीक जमिनीवर, सामूहिक किंवा पंचायत जमिनीवर सामाजिक वनीकरणे

योजनेचा फायदा घेऊन आपल्या गरजा पुरविण्याकरिता प्रयत्नशील राहिले पाहिजे. अशा उपक्रमामुळे जंगलांचे सर्वेक्षण व संवर्धनास भरीव मदत होईल, अन्यथा जंगलाचा नाश अटळ आहे.

महात्मा गांधीजींच्या उक्तीप्रमाणे निसर्गदत्त जंगल संपत्तीच्या संबंधी आपण विश्वस्ताची भूमिका बजावून भावी पिढीला सुस्थितीत राखून ठेवलेली जंगले प्रदान करणे हे आपले आद्यकर्तव्य होय हे विसरता कामा नये.

आपणास आदिवासींच्या आरोग्याविषयी माहिती आहे काय ?

१. डॉ. सौ. मृदुला फडके, प्रोफेसर ऑफ पिडीऑट्रीम्स, ससून जनरल हॉस्पिटल, पुणे यांनी कुणे मिशनच्या सहाय्याने कुणे या गावातील कातकरी जमातीतील स्त्री व पुरुषांची आरोग्यविषयक पहाणी केली. या पहाणीत आढळून आलेले निष्कर्ष खालीलप्रमाणे आहेत :—

(१) बहुतेक मंडळींना सर्वसामान्य आरोग्याबद्दल किंवा रोगप्रतिबंधक लशी-बद्दल देखील माहिती नव्हती.

(२) खरूज व जंतांचा प्रादुर्भाव प्रामुख्याने आढळला.

(३) सिकलसेल ॲनिमिया शंभरात २० व्यक्तींना आढळून आला. मुले खुरटलेली, काहीशी पांढुरकी पिवळसर, पानभरी वाढलेली आढळून आली.

(४) मंद बुद्धित्व आणि फिटस् येणे याचे प्रमाण कमी आढळून आले.

(५) "अ" जीवनसत्वाचा अभाव ९० टक्के मुलांत आढळला.

—पिसारा, जुलै, १९८१ च्या आधारे.

२. डॉ. एस. एल. काटे, रीडर, मेडीकल कॉलेज, पुणे यांनी चंद्रपूर जिल्ह्यातील "कसनसूर" या गावातील माडिया गोंड जमातीतील (१४६) रक्ताचे नमुने जानेवारी १९८१ मध्ये घेतले आहेत. त्यांना मलेरियाने फणफणणारी, सिकलसेल ॲनिमियामुळे पांढरीफटक पडलेली मुले, पंडु रोगाची लागण झालेल्या व्यक्ती व महारोगाने पळाडलेल्या व्यक्ती, आरोग्यविषयक पहाणी करताना आढळून आल्या. (१४६) लोकांची शारीरिक मोजमापे, उंची, वजन ह्यांचीही त्यांनी तपासणी केली.

—पिसारा, जुलै, १९८१ च्या आधारे.

३. एक जून, १९८० रोजी इतर रोगांबरोबर कर्क रोगाचे संशोधन करण्यासाठी एक दिवसाचे "बिपीन ओर्क कर्करोग संशोधन शिबीर" पुणे जिल्ह्यातील जुन्नर तालुक्यातील "खिरेश्वर" या गावी आयोजित करण्यात आले होते. त्या शिबिरातील निष्कर्ष खालीलप्रमाणे आहेत :—

(१) ज्या लोकांमध्ये तंबाखू खाण्याचे प्रमाण अति आहे त्यांच्यामध्ये कर्करोगाची प्राथमिक लक्षणे दिसून आली.

(२) व्हिटामिन "अ" च्या अभावामुळे बहुसंख्य मुलांत व माणसात रातांधळेपणा दिसून आला.

(३) खरजेसारख्या संसर्गजन्य रोगाचे प्रमाण जास्त.

(४) अतिपरिश्रम व मित आहारामुळे मुख्यत्वेकरून स्त्रियांच्यामध्ये हात, पाय व सांधे दुखी यांचे प्रमाण जास्त.

(५) खिरेश्वर येथे दोन वाड्यांमध्ये (६५) घरातून (६००) "महादेव कोळी" जमातीची मंडळी रहात आहेत. ही मंडळी पावसाळ्यात वनातील पालेभाज्या, कौला, बरका, फांजी, चिल, लोथ, इत्यादींचा जेवणात समावेश करतात. तसेच हालुदा, बडदा, दिवा, कारंदा, पिठाणा, कवदर, हमोद, लोथ, चाई, पंधा, लवटी, तांबोडी इत्यादी कंदमुळे देखील खातात. हालुदामुळे भूक लागते, पिठाणामुळे शक्ती वाढते, कौदाराचे सोपट मिठाचे पाण्यात शिजवून घेतले म्हणजे भूक लागत नाही अशी त्यांची समजूत आहे.

—सकाळ, ७ जुलै १९८० वरून.

कु. स्मिता देशपांडे,
डॉ. सतिश रणदिवे.

प्रगतिपथावरील आदिवासी

प्रताप चव्हाण

सहायक सूचना अधिकारी, पुणे जिल्हा

द-याखोऱ्यांत शिकारीसाठी फिरणारा आदिवासी आता स्थिराऊ

लागला आहे. शेती करून

□ □ तो अन्नधान्य पिकऊ लागला आहे. शेतीची आधुनिक अवजारे, बी-बियाणे, रसायने वापरू लागला आहे आणि प्रगतिपथावर वाटचाल करू लागला आहे.

त्यांच्या मुलांना शिक्षणाचे महत्त्व पटू लागले आहे. शिंदोरी बरोबर घेऊन उन्हा-पावसात

३-४ किलोमीटर्स अंतर तोडून, ती मुले शाळेत शिकू लागली आहेत.

तीर कामठा घेऊन शिकारीसाठी, रानोमाळ धावणारा आदिवासी आपल्या महाराष्ट्रात तरी सहज दिसत नाही. कारण आदिवासीही आता विकासाची फळे चाखू लागला आहे. तो शेतात धाम गाळू लागला आहे. विविध अडचणींवर मात करीत आधुनिक, शेतीविषयक सामग्रीचा तो वापर करू लागला आहे. त्यामुळे शेतीतून जास्त पीक काढणे त्याला शक्य होऊ लागले आहे. त्याची मुले शाळेत जाऊ लागली आहेत. त्यांना शिक्षणाची गोडी लागत आहे. प्राथमिक, माध्यमिक, महाविद्यालयीन अशा शिक्षणाच्या पायऱ्या चढून यशोमंदिर गाठण्याचा, ही मुले प्रयत्न करीत आहेत.

आणि याना प्रत्यय आला तो उगलेवाडी या आदिवासी खेड्यात. पुणे जिल्ह्यातील, आंबेगाव तालुक्यातील, भोडेगावापासून उगलेवाडी जेमतेम १५ किलोमीटर अंतरावर आहे. तेथे एकच लहानशी शाळा आहे. तिचे नाव आहे "जीवन शिक्षण मंदिर". सातवीपर्यंतची ही शाळा विद्यार्थ्यांना जीवनविषयक शिक्षण देऊन, यशोमंदिराचा मार्ग दाखवीत आहे. उगलेवाडीतील १० टक्के रहिवासी आदिवासी आहेत. अर्थातच शाळेतिल विद्यार्थ्यांतही, आदिवासी विद्यार्थ्यांचा भरणा जास्त आहे. या आदिवासीतून दोन जणांनी पदव्युत्तर परीक्षा उत्तीर्ण केल्या असून, ते आता मुंबईत चांगल्या हुद्यावर नोकरी करीत आहेत. १५-२० विद्यार्थी शालांत प्रमाणपत्र परीक्षा उत्तीर्ण झाले असून, तेही राज्यात इतरत्र नोकरी-धंदा करीत आहेत.

त्यांचे वैशिष्ट्य म्हणजे, ज्या शाळेत त्यांनी मुळाखरे गिरीविली त्या शाळेला ते विसरले नाहीत. या शाळेसाठी ते आपल्या ऐपती-

प्रमाणे वस्तू भेट म्हणून देतात. त्यांचा उपयोग सध्या शाळेत शिकणाऱ्या २०० हून जास्त विद्यार्थी-विद्यार्थिनींना होतो. मातृ-पितृ ऋण फेडतानाच हे विद्यार्थी शाळेचे ऋण अशा प्रकारे फेडत असल्याचे पाहून कोणालाही सुखद आश्चर्य वाटल्यावाचून राहणार नाही.

उगलेवाडीचे माजी सरपंच व एक सामाजिक कार्यकर्ते, श्री. विठ्ठल राघुजी उगले यांनी मला जेव्हा वरील माहिती सांगितली तेव्हा मलाही आश्चर्याचा सुखद धक्का बसला. दुसरा धक्का बसला जेव्हा त्यांच्या संबंधी माहिती कळली तेव्हा. डोक्यावर पांढरा फेटा, अंगात कुडता व धोतर, छातीवर रूळणारी दाढी पाहून आधी कल्पनाच आली नाही की हे गृहस्थ स्वतः आदिवासी असतील. या शाळेत, शिक्षक उपलब्ध नव्हता तेव्हा विद्यार्थ्यांना त्यांनी विद्यादानाचेही कार्य केले आहे. एक शिक्षकी शाळेपासून सुरू झालेली ही शाळा आता बहुशिक्षकी शाळा झाली असून तीस ८ शिक्षक व शिक्षिका विद्यादान करीत आहेत. त्यात एक आदिवासी शिक्षकही आहे. श्री. उगले याना या शाळेच्या प्रगतीचा रास्त अभिमान आहे.

उगलेवाडीस गाईम्हशी पाळण्यात आल्या असून गोबर गॅस, पंपसेटचा वापरही होत आहे. त्यामुळे आदिवासींची प्रगती होत असल्याचेही श्री. उगले मोठ्या अभिमानाने सांगतात.

शिक्षणाच्या बाबतीत, शिंदोली येथील रयत शिक्षण संस्थेचे "भीमाशंकर विद्यालय" चांगली प्रगती करीत आहे. येथील बाळ सोमामदे हा आदिवासी विद्यार्थी "आदिवासी निवासी शाळा प्रवेश परीक्षेत" संपूर्ण महाराष्ट्रांत पहिला आल्याचे कळले. त्याला

यवतमाळ जिल्ह्यात केळगांव येथे आता ५ वीत प्रवेश मिळाला आहे. तसेच केशव अपसूमदे या आदिवासी विद्यार्थ्याने या परीक्षेत चांगले यश संपादन केले असून, तो आता औरंगाबाद येथे पुढील शिक्षण घेत आहे. या यशस्वी विद्यार्थ्यांचा पुढील खर्च शासन करणार आहे.

राजेंद्र पांडुरंग मदे, हा ठाकर जमातीतील आदिवासी विद्यार्थी ९ वीत शिकत असून, शाळेपासून त्याचे घर ४-५ किलोमीटर्स दूर आहे. पोलिओमुळे अधू झालेल्या या आदिवासी विद्यार्थ्यास शाळेत पायी यायला सुमारे दोन तास लागतात. त्याची बहिणही शिकत आहे आणि त्याच्या कुटुंबात सात जण आहेत, अनेक अडचणी आहेत पण त्याची शिक्षणाची आवड आणि जिद्द पाहून कोणालाही प्रेरणा मिळाल्या-शिवाय राहणार नाही. अपंगांना समान संधी हे ब्रीद असलेल्या राष्ट्रीय संस्थेकडे त्याने सायकल मिळण्यासाठी अर्ज केला आहे. त्याची ही इच्छा पूर्ण झाली तर, २०-२५ मिनिटांत शाळेत पोहोचणे त्याला शक्य होईल. त्यामुळे त्याला शारिरीक व मानसिक स्वास्थ्य लाभेल आणि जास्तीत जास्त शिक्षण घेण्यासाठी या आदिवासी मुलास हरूप येईल.

आदिवासींच्या प्रगतीची ही काही उदाहरणे केवळ नमुन्यादाखल दिली आहेत. यावरून आदिवासींने आता प्रगति पथावरील आपली वाटचाल चालू ठेवली असल्याचे दिसत आहे.

आदिवासी आता एकमेकांना साह्य करून, आपल्या विकासासाठी झटत आहेत. कारण त्यांना माहित आहे—

"एकमेका करू साह्य
अवचे धरू सुपंथ"

संस्था परिचय

(१) डेव्हलपमेंट ग्रुप

“डेव्हलपमेंट ग्रुप” ही एक विश्वस्त संस्था म्हणून नोंदणी करण्यात आली आहे. ग्रामीण भागात गरीबांना संघटित करून त्यांचे जीवनमान वाढवण्यासाठी आर्थिक कार्यक्रम राबवणाऱ्या स्वयंसेवी संघटना आणि व्यक्ति यांच्या कामात मदत व्हावी या हेतूने कामाची आखणी करण्यात येत आहे. त्यांच्या कामाची सुरवात महाराष्ट्रातील बंधक मजुरांच्या (बॉन्डेड लेबर) पाहणीने झाली. त्यानंतर ग्रामपातळीवर नियोजन आणि रोजगार हमी कामावरील मजुरांचे प्रशिक्षण यावर लक्ष केंद्रित केले आहे. डॉ. म. द. साठे हे संस्थेचे सेक्रेटरी आहेत. “सामाजिक वनीकरण—झाडोच्याच्या कुरणाचा सामुहिक कार्यक्रम”, ही पुस्तिका संस्थेची वयात केली आहे. संस्थेचा पत्ता खालील प्रमाणे आहे:—

डेव्हलपमेंट ग्रुप,

यशोधन,

२०७१, विजयानगर कॉलनी,

पुणे-४११०३०,

फोन: ४४७१५४, ४४७१५५

(२) Bhoomi Sena

Bhomi Sena is an organization working amongst the poor and tribal peasants and landless labourers of Thane District for the last 13 years. It has led successful struggle on the following issues:—

- (1) Consumption loans given to the poor by the Government.
- (2) Moneylender's exploitation.
- (3) Illegal transfer of tribal lands.
- (4) Forced labour.
- (5) Employment guarantee scheme.
- (6) Illegal mortgages.

It has also done constructive work in promoting political and social awareness among the poor and the oppressed. Bhoomi Sena is an organization which is committed to the interest of the oppressed and labouring people. It is organising collective action not only against oppression of tribals but also against the

atrocities committed upon all the poor, the minorities and the women. It has also organised collectively to bring about an effective implementation in the field of the Government schemes for the landless labourers, the marginal farmers, the tribals and poor. Bhoomi Sena believes in systematic mobilisation to solve the problems of the people of the area. The address is as under:—

Bhoomi sena, Manor,

Taluka Palghar,

District Thane.

कार्यकर्त्यांचा परिचय

महादेव गोपाळ कडू

महादेव गोपाळ कडू, ठाणे जिल्ह्यातील डहाणू तालुक्यातील वाघाडी या गावी रहात आहेत. त्यांचा जन्म २५ नोव्हेंबर १९३० रोजी झाला. १९४७ साली ते व्हर्नाक्यूलर फायनल परीक्षा उत्तीर्ण झाले. १९४९ साली कोसबाड येथील दोन वर्षांचा शेतकीचा कोर्स त्यांनी पुरा केला. १९६२ साली जंगल सोसायटीच्या सेक्रेटरीचा कोर्स त्यांनी केला. १९६० पासून आजतागायत ते काँग्रेस पक्षात कार्य करत आहेत. १९६२ ते १९६७ च्या कालावधीत जिल्हा परिषदेत निवडून येऊन त्यांनी काम केले. या कालावधीत ते डहाणू तालुका समितीचे उप-सभापती होते. १९६७ ते १९७८ या कालावधीत त्यांनी आमदार म्हणून काम केले. १९७८ पासून ठाणे जिल्हा काँग्रेस (आय) कमिटीचे ते उपाध्यक्ष आहेत.

१९५५ ते १९५७ या कालावधीत ते जिल्हा स्कूल बोर्डावर सभासद, १९५७ ते १९६५ कासा जंगल सोसायटीचे अध्यक्ष, १९६४ ते १९७१ ठाणे जिल्हा जंगल कामगार संस्थांच्या संघाचे सभासद व १९७१ ते १९७८ या संघाचा अध्यक्ष व आजही ते सभासद आहेत. १९७२ पासून राज्य जंगल कामगार सहकारी संघाचा सभासद, १९५९ पासून सर्वोदय आदिवासी कुमार छात्रालय, वाघाडीचे संचालक, १९६६ पासून कासा येथील मुलींच्या वसतिगृहाचे संचालक, महात्मा गांधी आदिवासी मुलांच्या वसतिगृहाचे अध्यक्ष, आश्रमशाळा, रानशेतच्या व्यवस्थापक कमिटीचे अध्यक्ष, १९७२ पासून धुंदलवाडे आश्रमशाळेच्या व्यवस्थापक कमिटीचे अध्यक्ष व कासा येथील आचार्य भिसे माध्यमिक विद्यालय कमिटीचे ते अध्यक्ष आहेत. ठाणे जिल्हा आदि-

वासी समाजोन्नती संघाचे १९६० ते १९७० ते सेक्रेटरी होते व आता ते अध्यक्ष आहेत. ठाणे जिल्हा शिक्षण प्रसारक मंडळाचा सेक्रेटरी व ठाणे जिल्हा मध्यवर्ती सहकारी बँकेचे उपाध्यक्ष या नात्याने ते काम करत आहेत. तसेच त्यांनी जनजाती सल्लागार समिती, अनुसूचित जाती व अनुसूचित जमाती कल्याण समिती, आदिवासी उपयोजना विशेष समिती, वन सल्लागार समिती आदि समित्यांवर कामी केले आहे. आमदार या नात्याने ते आजही राजकीय व सामाजिक कार्य करीत आहेत.

विशेष वृत्त

शासकीय आश्रमशाळेतील विद्यार्थ्यांसाठी क्रीडा स्पर्धा

पुणे विभागातील शासकीय आश्रमशाळेतील विद्यार्थ्यांसाठी फर्ग्युसन महाविद्यालयाच्या मैदानावर, पुणे येथे, दोन दिवस क्रीडा स्पर्धा आयोजित करण्यात आल्या. पुणे, सातारा, रायगड, रत्नागिरी, कोल्हापूर व अहमदनगर जिल्ह्यातील (८५०) विद्यार्थी व विद्यार्थिनींनी या स्पर्धेत भाग घेतला. कॅल्स्थेनिस, व्यायाम प्रकार, योगासने, जिम्नॅस्टिक्स, मल्लखांब, लोकनृत्य, लेझीम तसेच बॅडच्या विद्यार्थी पथकांनी विविध व आकर्षक प्रयोग सादर केले. या स्पर्धेत उत्कृष्ट ठरलेल्या विद्यार्थ्यांना धुळे येथे होणाऱ्या महाराष्ट्र क्रीडा स्पर्धेत भाग घेण्यासाठी पाठविण्यात येईल असे जिल्हाधिकाऱ्यांनी सांगितले.

प्रशिक्षण कार्यक्रम

अदिवासी संशोधन व प्रशिक्षण

संस्था, पुणे

(१) आदिवासी युवकांसाठी नेतृत्व शिबिरे

(अ) आदिवासी संशोधन व प्रशिक्षण संस्थांनी वर्ष १९८१-८२ मध्ये आठ नेतृत्व शिबिरे खालील ठिकाणी आयोजित केली:—

- (१) देवाडा, जिल्हा चंद्रपूर,
- (२) भंडारदरा, जिल्हा अहमदनगर,
- (३) चिखली, जिल्हा अमरावती,
- (४) तंबक, जिल्हा नाशिक,
- (५) सोनुर्ली, जिल्हा यवतमाळ,
- (६) विसरवाडी, जिल्हा नांदेड,
- (७) कासा, जिल्हा ठाणे,
- (८) पाटोदा, जिल्हा नांदेड.

या शिबिरात (२३०) आदिवासी युवक व युवतींनी प्रशिक्षणाचा लाभ घेतला.

(ब) आदिवासी संशोधन व प्रशिक्षण संस्था, पुणे येथे आदिवासी विकास महामंडळाच्या सहाय्याने (२०) आदिवासी पदवीधरांना नोकरीपूर्व प्रशिक्षण देण्यात आले. या प्रशिक्षण सत्रामुळे पुणे विद्यापीठात (८) कलेक्टर, धुळे, यांच्या कार्यालयात (१) व विभागीय वन अधिकारी, नाशिक यांच्या कार्यालयात (२) पदवीधरांना नोकरी मिळाली.

(क) वन विभागातर्फे ठाणे जिल्ह्यात शहापूर, अमरावती जिल्ह्यात चिखलदरा व जळगाव जिल्ह्यात पाल येथे प्रशिक्षण विद्यालयात प्रशिक्षण सत्रे आयोजित केली जातात. या सत्रात ही संस्था सहभागी होते व आदिवासींचे प्रश्न व कल्याण योजनांची माहिती प्रशिक्षणार्थीस देते. (२२०) प्रशिक्षणार्थींनी याचा लाभ घेतला.

(२) चर्चासत्रे

(अ) दिनांक ११ जून १९८१ व दिनांक १२ जून १९८१ रोजी प्रकल्प अधिकाऱ्यांसाठी चर्चासत्र आयोजित करण्यात आले होते. आदिवासी विकासात गती आणण्यासाठी व आश्रमशाळांचा शैक्षणिक दर्जा सुधारण्यासाठी काय करता येईल यावर प्रामुख्याने चर्चा झाली. (२५) अधिकाऱ्यांनी या चर्चासत्रात भाग घेतला.

(ब) दिनांक ५ व ६ ऑक्टोबर, १९८१ रोजी आदिवासी कल्याण अधिकारी, प्रकल्प अधिकारी व आदिवासी कल्याण निरीक्षक यांच्यासाठी चर्चासत्र आयोजित करण्यात आले. आदिवासी कल्याणाच्या योजनांबाबत चर्चा झाली. निरनिराळ्या अधिकाऱ्यांच्यामध्ये व विभागांमध्ये अधिक सहकार्य घडवून आणण्याच्या दृष्टीने हे चर्चासत्र उपयुक्त ठरले.

(३) संशोधन प्रकल्प व इतर अहवाल

(अ) आदिवासी संशोधन व प्रशिक्षण संस्थेनी १९८१-८२ वर्षात खालील संशोधन प्रकल्प व इतर अहवाल पूर्ण केले:—

(१) चंद्रपूर जिल्ह्यातील दिनातदी मध्यम जलसिंचन प्रकल्पाबाबतचा अहवाल.

(२) महाराष्ट्रातील लोकसंख्या कमी होत असलेल्या आदिवासी जमातींचा लोकसंख्यात्मक अहवाल.

(३) चंद्रपूर जिल्ह्यातील सिमेंट प्रकल्पांचा अहवाल.

(४) अनुसूचित क्षेत्राचा १९८०-८१ वर्षाचा वार्षिक अहवाल.

(५) जाती/जमातीचे सर्वेक्षण आत्मक अहवाल.

(ब) प्रस्तावित इचमपल्ली धरणामुळे चंद्रपूर जिल्ह्यातील सिरोंचा तहसीलमधील

विस्थापित होणाऱ्या गावांचा व आदिवासींच्या बाबतचा अहवाल (काम चालू आहे).

(४) आदिवासी जीवन व कला प्रदर्शन, मुंबई

आदिवासींचा विकास घडवून आणण्याच्या दृष्टीने शासनाने अनेक कार्यक्रमांच्या द्वारे जी पावले उचलली त्यामुळे आदिवासी बदलाचे चक्र फिरू लागले आहे. आर्थिक व सामाजिक बदल आता आदिवासींमध्ये दिसून येत आहेत. परंतु शहरी लोकांना आजही आदिवासींबद्दल काहीच माहिती नाही. त्यामुळे आदिवासी कोण, कुठे राहतात, त्यांचे उद्योग-धंदे काय आहेत; त्यांच्यासाठी आपणाला काही करता येईल का? असा विचार आता शहरातील लोक करू लागले आहेत. काही लोक थेट आदिवासीपर्यंत पोहोचले आहेत. आदिवासींबरोबर त्यांनी परिचय वाढविला आहे, आदिवासी विकासासाठी त्यांचे प्रयत्न सुरू आहेत. सामाजिक जीवनात या संक्रमणामुळे नवा विचार रजू लागला आहे.

सामाजिक स्थित्यंतराच्या या योग्य वेळी आदिवासी संशोधन व प्रशिक्षण संस्थेने शहरातील मंडळींना आदिवासी जीवन व कला यांची तोंडओळख करून घ्यायचे ठरविले. त्यासाठी दिनांक ३० एप्रिल १९८२ ते ६ मे १९८२ या कालावधीत आदिवासींच्या विविध कला, त्यांचे सामाजिक जीवन, स्वभाव व वैशिष्ट्ये, त्यांच्या रंगकला व हस्तकला इत्यादीसह त्यांच्या सांस्कृतिक वैशिष्ट्यांची झलक दाखविणारे आदिवासी वस्तुंचे प्रदर्शन मुंबई येथे सर जे. जे. स्कूल ऑफ आर्ट्सच्या भव्य कलादालनात आयोजित केले होते. प्रदर्शनाचे

उद्घाटन महाराष्ट्राचे मुख्यमंत्री बॅ. बाबासाहेब भोसले यांनी ३० एप्रिल १९८२ रोजी सायंकाळी ५ वाजता केले. या प्रसंगी समाजकल्याण मंत्री नामदार स्वरुपांसंग नाईक अध्यक्षस्थानी होते. महसूल मंत्री नामदार सुब्रमण्यम, गृह-राज्यमंत्री नामदार श्रीकांत जिचकार या प्रसंगी उपस्थित होते.

या प्रदर्शनामध्ये महाराष्ट्रातील विविध आदिवासी जमातींच्या चित्रकला, हस्तकला, लाकडी कोरीव वस्तु, बांबू व वेतकाम, मुखवटे, वाद्ये, दागिने, देवदेवता, शेतीची व शिकारी हत्यारे इत्यादींचे विविध नमुने ठेवण्यात आले होते. फोटोग्राफ्स, नकाशे, तक्ते इत्यादींचा उपयोग करून आदिवासी "जीवन व कला" यांचा परिचय करून देण्याचा भरपूर प्रयत्न संस्थेने केला.

सदर प्रदर्शन आयोजित करण्यात आदिवासी विकास विभागाचे सचिव, कला संचालक, संचालक, आदिवासी संशोधन व प्रशिक्षण संस्था, पुणे व कार्यकारी संचालक, आदिवासी विकास महामंडळ यांनी जातीने लक्ष घालून प्रदर्शनाची मांडणी केली. कला संचालनालयाच्या सहकार्यामुळेच प्रदर्शनास मूर्त स्वरूप देता आले.

१ मे १९८२ ते ६ मे १९८२ या काळात दररोज दुपारी १२ ते सायंकाळी ७ या काळात सदर प्रदर्शनात मुक्त प्रवेश होता. त्यानंतर आदिवासी जीवन व संस्कृति संबंधाने माहितीपर व उद्बोधक लघुचित्रपट दाखविण्यात येत. असा प्रदर्शनाचा लाभ मुंबईतील एक हजार लोकांनी घेऊन प्रदर्शनाची प्रशंसा केली.

शासकीय आदेशातील संक्षिप्त माहिती

(अ) शासकीय आदिवासी आश्रमशाळांतील आदिवासी विद्यार्थ्यांसाठी तालुका व जिल्ह्याच्या ठिकाणी वसतिगृहे सुरू करण्यास मंजूरी.

शासकीय आदिवासी आश्रमशाळांतून इयत्ता सातवी पास होणाऱ्या विद्यार्थ्यांना माध्यमिक शिक्षणाच्या सोई उपलब्ध करून देणाऱ्या उद्देशाने खाली दर्शविलेल्या आठ ठिकाणी वसतिगृहे शैक्षणिक वर्षाच्या सुरुवातीपासून सुरू करण्यास शासन निर्णय क्रमांक एएससी. १०८१ ४६६६६/का-१५, दिनांक ३ जून, १९८२ अन्वये मंजूरी देण्यात आली आहे:—

अनुक्रमांक	जिल्हा	गावाचे नाव	तालुका	मुलांचे/मुलींचे वसतिगृह
१	ठाणे	वाडा	वाडा	मुलांचे वसतिगृह.
२	धुळे	नवापूर	नवापूर	मुलांचे वसतिगृह.
३	यवतमाळ	पांढरकवडा	केळापूर	मुलींचे वसतिगृह.
४	यवतमाळ	यवतमाळ	यवतमाळ	मुलांचे वसतिगृह.
५	भंडारा	देवरी	देवरी	मुलांचे वसतिगृह.
६	चंद्रपूर	अेटापल्ली	अेटापल्ली	मुलांचे वसतिगृह.
७	चंद्रपूर	आल्लापल्ली	अहेरी	मुलांचे वसतिगृह.
८	चंद्रपूर	चिमूर	चिमूर	मुलांचे वसतिगृह.

(ब) आदिवासी शेतकऱ्यांना १०० टक्के अनुदानाने वीजपंप/ऑईल इंजिन पुरविणेच्या योजनेच्या अंमलबजावणी कार्यक्रमाबाबतचे आदेश.

शासनाने परिपत्रक क्र. इएमपी. १०८२/७६८/का-१६, दिनांक २९ मे, १९८२ अन्वये खालील आदेश दिले आहेत:—

(१) अंदाजपत्रक मंजूर होताच वीजपंप/ऑईल इंजिन करिता करण्यात आलेली तरतूद शासनाकडून संचालक, आदिवासी कल्याण/आदिवासी कल्याण अधिकारी यांचेकडे सुपूर्द करण्यात यावी.

(२) संचालक, आदिवासी कल्याण/आदिवासी कल्याण अधिकारी यांनी ही तरतूद प्राप्त होताच त्यातून त्यावर्षी नवीन वीज पंप आणि/वा ऑईल इंजिन खरेदी करिता लागणाऱ्या रक्कमेपैकी $\frac{1}{3}$ रक्कम अॅडव्हान्स म्हणून महाराष्ट्र राज्य सहकारी आदिवासी विकास मंडळाला तात्काळ द्यावी व त्यानंतर उरलेली रक्कम पंपाची खरेदी व बसविण्याच्या प्रगतीनुसार विनाविलंब द्यावी.

(३) एप्रिल व मे महिन्यामध्ये संचालक, आदिवासी कल्याण/आदिवासी कल्याण अधि-

कारी व प्रकल्प अधिकारी, एकात्मिक आदिवासी प्रकल्प यांनी लाभार्थी निवडण्याची कार्यवाही पूर्ण करावी. अगोदरच्या वर्षीच्या पात्र पण ज्याने तरतूदी अभावी वीजपंप/ऑईल इंजिन पुरविले नाही अशा पात्र लाभार्थींना प्राधान्य देण्यात यावे. टास्क कमेटी द्वारे पात्र लाभार्थी निवडण्याची प्रक्रिया करावी व पात्र लाभार्थींची यादी संचालक, आदिवासी कल्याण, आदिवासी कल्याण अधिकारी यांनी व्यवस्थापन संचालक, आदिवासी विकास महामंडळाकडे मे महिन्याच्या अखेर पाठवावी.

(४) महामंडळाने एजन्सी निश्चित करण्याची कार्यवाही ऑगस्ट महिन्यापर्यंत पूर्ण करावी व लाभार्थींच्या शेतावर यादीनुसार ऑईल इंजिन/वीजपंप बसविण्याची कार्यवाही सप्टेंबर अखेरपर्यंत करावी.

(५) ऑक्टोबर अखेरपर्यंत सर्व वीज पंपांना वीजपुरवठा होऊन लाभार्थींना पाणी मिळेल याची संबंधित अधिकाऱ्याने खबरदारी घ्यावी.

(क) शासनाने शासन निर्णय, क्रमांक एससी. १०८१/८११६२/का-४, दिनांक २७ मे, १९८२ अन्वये खालील दर्शविलेल्या ठिकाणी आश्रमशाळा उघडण्यास मंजूरी दिली आहे:—

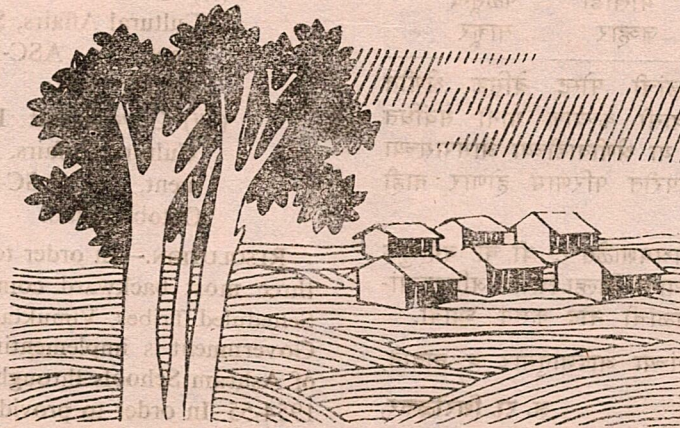
अनुक्रमांक	जिल्हा	गाव	तालुका	सेंसस कोड नंबर
१	ठाणे	न्याहली (खूर्द)	जव्हार	५३
२	नाशिक	बोरदैवत	बागलाण	२५
३	धुळे	वडकळंबी (प्रतापपूर पाडा)	नवापूर	१८
४	चंद्रपूर	रेगडी	गढचिरोली	८८५
५	यवतमाळ	पालोदी	घाटंजी	२४३

(५) आदिवासी पारंपारिक लोकनृत्य स्पर्धा आदिवासी पारंपारिक लोकनृत्यांना उत्तेजन देण्याच्या उद्देशाने आदिवासी विभागात लोकनृत्य स्पर्धा आयोजित करण्यात येतात.

आदिवासी नृत्यप्रकार हे आदिवासी संस्कृतिचा अविभाज्य अंग असल्याने वर उल्लेखित बदल काळाच्या ओघात अपेक्षित असला तरी सांस्कृतिक मूल्यांच्या दृष्टीने अनुकरणीय नाही. त्यासाठी पूर्वीची सानुग्रह अनुदानाची योजनाच संस्थेने अमुलाग्र बदलून घेतली. नवीन योजनेमध्ये आदिवासी नृत्यांच्या पारंपारिकतेला जास्त महत्त्व देण्यात आले असून त्यानुसार सानुग्रह अनुदानाची रक्कम रु. २४० पर्यंत प्रत्येक पथकासाठी वाढविण्यात आली. खेरीज मेळाव्यांचे स्वरूप बदलून त्या ऐवजी ठिकाणी नृत्यस्पर्धा घेण्याची तरतूद केली. त्या नवीन कार्यक्रमासाठी शासनाने १.४४ लाख रुपये २० ठिकाणी स्पर्धा घेण्यासाठी मंजूर केले होते.

संस्थेने सन १९८१-८२ सालात एकूण ३० स्पर्धा घेतल्या. त्यावर एकूण खर्च १.३७ लाख रुपये झाला. या सर्व स्पर्धांमध्ये एकूण २६७ आदिवासी पथकांनी भाग घेतला.

या स्पर्धांमध्ये वारली, कातकरी, ठाकर, मल्हारकोळी, कोकणा, भिल, पावरा भिल, कोरकू, गोंड, माडीया गोंड, परथान थोट्टी, आंध, कोलाय, महादेव कोळी, मावची व दुबळा या आदिवासी जमातींच्या नृत्यपथकांनी भाग घेतला. आदिवासी नृत्यपथकांच्या स्पर्धांसाठी संस्थेच्या अधिकाऱ्यांना स्थानिक जाणकार आदिवासींनी मदत केली. प्रत्येक स्पर्धेमध्ये पहिल्या ३ क्रमांकांच्या नृत्यपथकांना अनुक्रमे १००, ७५ व ५० रुपयांची वेगळी पारितोषिके देण्यात आली.



शासन निर्णय

शासकीय आदिवासी आश्रमशाळांची
सन १९८२-८३ मध्ये पोस्ट बेसिक
आश्रमशाळेत श्रेणीवाढ करणेबाबत.

समाजकल्याण व क्रीडा विभाग

शासन निर्णय क्रमांक एएस्सी १२८१/७४०८९/का-१५
मंत्रालय विस्तार भवन, मुंबई-३२
दिनांक ३ जून १९८२

वाचा : (१) शासन निर्णय, समाजकल्याण व क्रीडा विभाग, क्रमांक एएस्सी १२८१/७४०८९/का-१५, दिनांक २७ एप्रिल १९८२.

(२) संचालक, आदिवासी संशोधन व प्रशिक्षण संस्था, पुणे ह्यांचे दिनांक १७ मे १९८२ चे पत्र क्र. टीआरआय/आय एडीपी/डी३/पी.बी. ८२-८३.

शासन निर्णय.—शासन निर्णय, समाजकल्याण व क्रीडा विभाग, क्रमांक एएस्सी १२८१/७४०८९/का-१५, दिनांक १७ मे १९८२ अन्वये १९८२-८३ मध्ये आदिवासी उपयोजना क्षेत्रातील १० आश्रमशाळा निवडण्याचा प्रश्न शासनाच्या विचाराधीन होता. त्यानुसार शासन पुढे नमूद केलेल्या १० शासकीय आश्रमशाळांची पोस्ट बेसिक आश्रमशाळेत श्रेणीवाढ करण्यासाठी मान्यता देत आहे :—

अनुक्रमांक	जिल्हा	तालुका	आश्रमशाळा
१	धुळे	अक्राणी	मांडवी (बु.)
२	धुळे	नवापूर	वावली
३	अमरावती	मेलघाट	राणीगांव
४	नाशिक	दिंडोरी	ननाशी
५	नाशिक	सुरमाण	माणी
६	जळगाव	रावेर	लालमाती
७	पुणे	आंबेगांव	तेरंगण
८	नांदेड	किनवट	जलधारा
९	ठाणे	मोखाडा	पळसुन्दे
१०	ठाणे	जव्हार	साकूर

(२) उपरोल्लिखित आश्रमशाळांची पोस्ट बेसिक श्रेणीत वाढ करण्यापूर्वी संचालक, आदिवासी कल्याण यानी संबंधित जिल्ह्याच्या शिक्षण अधिकाऱ्यांकडून या श्रेणीवाढीच्या आसपासच्या माध्यमिक शाळांच्या हजेरीवर विपरीत परिणाम होणार नाही याबद्दलची खात्री करून घ्यावी.

(३) उपरोक्त पोस्ट बेसिक आश्रमशाळेत ८ वी चा वर्ग सुरू करताना आदिवासी कल्याण अधिकाऱ्यांनी जिल्हा शिक्षण अधिकाऱ्यांकडे सदरहू पोस्ट बेसिक आश्रमशाळांची नोंद करून घ्यावी.

महाराष्ट्राचे राज्यपाल यांच्या आदेशानुसार व नावाने,

अ. रा. शिरोळकर,
सहाय्यक सचिव.

Revision of rates of Admissible Items of Expenditure—

Ashram Schools and Post Basic Ashram Schools run by Voluntary Agencies for Scheduled Tribes/Vimukta Jatis and Nomadic Tribes.

GOVERNMENT OF MAHARASHTRA
SOCIAL WELFARE AND SPORTS DEPARTMENT
Resolution No. VAS-1081/D-XXIII
Mantralaya Annexe, Bombay 400 032
dated the 24th May 1982

- Read : (i) Government Resolution, Education Department, No. BCH-1653-J, dated 22nd December 1953.
- (ii) Government Resolution, Education Department, No. BCH-1654-J dated 9th February 1954.
- (iii) Government Resolution, Education Department, No. BCH-2557/N/61638, dated 22nd August 1958.
- (iv) Government Resolution, Social Welfare, Cultural Affairs, Sports and Tourism Department, No. ASC-2577/31139-XV, dated 20th August 1979 and Corrigendum of even number dated 11th April 1980.
- (v) Government Resolution, Education and Social Welfare Department, No. SSN-1067/E, dated 3rd January 1968.
- (vi) Government Resolution, Social Welfare, Cultural Affairs, Sports and Tourism Department, No. ASC-2577/31139-XV, dated 19th August 1980.
- (vii) Government Resolution, Social Welfare, Cultural Affairs, Sports and Tourism Department, No. ASC-2580/50009/XV, dated 18th October 1980.

RESOLUTION.—In order to educate the children of the three most backward communities of the State (viz. Scheduled Tribes, Vimukta Jatis and Nomadic Tribes), Government is implementing the scheme of "Opening of Ashram Schools through Voluntary Agencies" since 1954-55. In order to provide Secondary Education facilities to the students of these Ashram Schools a scheme

of upgradation of a few of these Ashram Schools into "Post Basic Ashram Schools" is being implemented by since 1968. At present there are 116 such Ashram Schools and 18 Post Basic Ashram Schools for Vimukta Jatis and Nomadic Tribes, and 99 Ashram Schools and 37 Post Basic Ashram Schools for Scheduled Tribes run by Voluntary Agencies. These Ashram Schools and Post Basic Ashram Schools are residential schools with attached hostels where free education, lodging and boarding is given to the children of these three communities. At present under this scheme the Voluntary Agencies running these Ashram Schools are paid 90 per cent grant-in-aid to meet the expenditure on 39 items which are held admissible for grant-in-aid. Since the rates of these admissible items of expenditure were fixed at the inception of the scheme, Government increased the rates of 18 items (e.g. Pay scale of Teachers and staff, rate of stipend, rent of building etc.) with effect from 1st June 1979. However the Voluntary Agencies continued to represent that the increase in some items like Stipend for Hostellers (i.e. Charges on account of meals of residential inmates of the schools); building grants etc. are very insufficient in the context of rising costs. Similarly, there have been persistent demands from the Employees Associations for application of Bhole Pay Scale to Teachers and other fulltime staff of Post Basic Ashram Schools and for grant of regular pay scales to the class IV Employees like Cooks, Kamathis, etc. in place of present "Fixed Pay". After considering all these demands carefully, Government has now decided as under:—

(1) Bhole Pay scales should be made applicable to the approved Teachers and other fulltime staff in Aided Post Basic Ashram Schools with effect from 1st June, 1979 and they be paid D.A. thereon as admissible on 1st June 1979 and thereafter at the rate sanctioned by Government from time to time and on the conditions which are applicable to the staff of non-Government aided Secondary schools.

(2) The following Class IV servants in Aided Ashram Schools and Post-Basic Ashram Schools should be given regular pay scales instead of the present "Fixed Pays" with effect from 1st June, 1982 as shown below:—

Post	Existing rates	Revised rates from 1st June 1982
1. Cooks	Rs. 85 (45 Pay & 40 D.A.).	Rs. 205—5—250—7—285—10—305—Extn.—10—355.
2. Kamathis, Kitchen Servant	Rs. 70 fixed (30 Pay & 40 D.A.).	Rs. 200—3—230—5—255—Extn.—5—280.

They should also be paid D.A. thereon as admissible.

(3) In order to have proper supervision in the hostel section of the Aided Ashram Schools and Post Basic Ashram Schools an independent post of Hostel Superintendent in the scale of Rs. 290—10—390—15—465—Extn.—15—540 (S.S.C, D.Ed.) should be sanctioned with effect from 1st June 1982 and held eligible for grant-in-aid, when the strength of the Hostellers exceeds 75 inmates. Upto 75 inmates the present rates (i.e. Rs. 15 p.m. allowance to the Teacher looking after hostel section etc.) should be continued.

(4) The rate of "Building grant" should be increased from Rs. 750 and Rs. 500 per inmate in the Aided Ashram Schools and Post Basic Ashram Schools respectively, to Rs. 1,000 per inmate in both the schools with effect from 1st June, 1982.

(5) The rate of "Stipend" for Hostellers in Aided Ashram Schools and Post Basic Ashram Schools should be increased with effect from 1st June 1982 as shown below:—

	Existing rates	Revised rate w.e.f. 1st June 1982
Aided Ashram School	Rs. 40 p.m. per Boy Rs. 45 p.m. per Girl	Rs. 60 p.m. per inmate (i.e. for both Boys and Girls).
Aided Post Basic Ashram School.	Rs. 60 p.m. per Boy Rs. 65 p.m. per Girl	Rs. 75 p.m. per inmate (i.e. to both Boys and Girls.).

(6) The Voluntary Agencies running Ashram Schools and Post Basic Ashram School should with effect from 1st June, 1982 be paid grant-in-aid, at 95 per cent of the rates of various admissible items of expenditure as against the present rate of 90 per cent except the item of "Pay and Allowances of the staff in the school section" where it is 100 per cent.

2. The Director of Tribal Welfare and the Director of Social Welfare should inform all Voluntary Agencies running Ashram Schools and Post Basic Ashram Schools and all other concerned about the above orders and prefer their claims for grant-in-aid. The Director of Tribal and the Director of Social Welfare should instruct the Inspecting and Audit staff to scrutinise the claims as per the revised rates and pass the Bills of grant-in-aid for payment accordingly.

3. The expenditure on the above accounts should be debited to the following budget heads and be met the

sanctioned grants thereunder respectively during the current financial year:—

(i) " 288-Social Security and Welfare—C-Welfare of Scheduled Castes, Scheduled Tribes and Other Backward Classes—M-Welfare of Scheduled Tribes, (ii) Education, (iii) Ashram Shalas, (b) Scheme in Five Year Plan, State Plan Schemes, (i) Grant-in-aid to Voluntary Agencies for running Ashram Shalas and Post Basic Ashram Shalas—Demand No. 160. "

(ii) " 288-Social Security and Welfare—C-Welfare of Scheduled Castes, Scheduled Tribes and Other Backward Classes—N-Welfare of Denotified Tribes and Nomadic Tribes—I-Education (1) Ashram Shalas, (b) Schemes in Five Year Plan—Grant-in-aid to Voluntary Agencies for running Ashram Shalas and Post Basic Ashram Shalas—Demand No. 160. "

(iii) " 288-Social Security and Welfare—C-Welfare of Scheduled Castes, Scheduled Tribes and Other Backward Classes—M-Welfare of Scheduled Tribes, (ii) Education, (3) Ashram Shalas, (a) (ii) Grant-in-aid to Voluntary Agencies for running Ashram Shalas and Post Basic Ashram Shalas—Demand No. 160. "

(iv) " 288-Social Security and Welfare—C-Welfare of Scheduled Castes, Scheduled Tribes and Other

Backward Classes—N-Welfare of Denotified Tribes and Nomadic Tribes—I-Education (1) Ashram Shalas, (a) Grant-in-aid to Voluntary Agencies for running Ashram Shalas and Post Basic Ashram Shalas—Demand No. 160. "

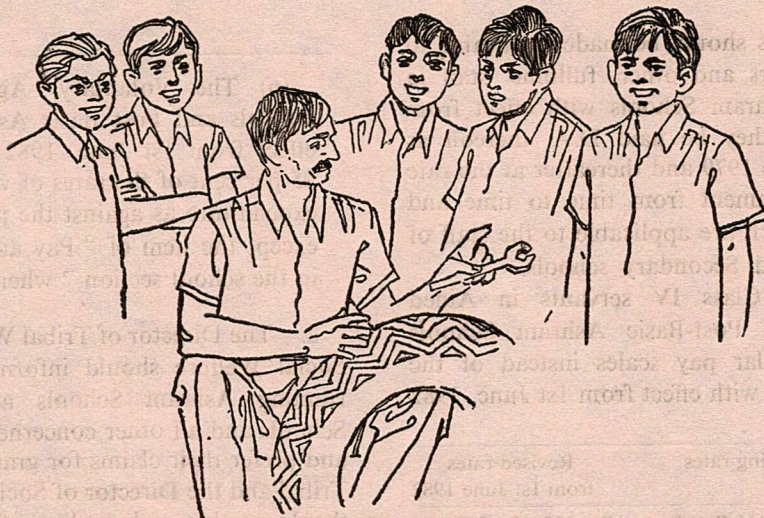
(v) " 288-Social Security and Welfare Scheme in Five Year Plan—Tribal Area Sub-Plan—C-Welfare of Scheduled Castes, Scheduled Tribes and Other Backward Class (ii) Tribal Areas Programme—I-Education (7) Grant-in-aid to Voluntary Agencies for opening and maintenance of Ashram Shalas, (c) Special Central Assistance Schemes—Demand No. 163. "

4. This Resolution issues with the concurrence of the Education Department and Finance Department, *vide* Finance Department's u.o.r. No. 517, dated 20th November 1981.

By order and in the name of the Governor of Maharashtra,

M. M. DANDEKAR,

Under Secretary to Government.



Panchayat Samitiwise coverage of number of hamlets in the Tribal Sub Plan Area of Maharashtra State

(T.S.P. + A.T.S.P. + M.A.D.A. Pocket Areas)

Serial No.	District	Panchayat Samiti	Villages			Hamlets			
	I.T.D.P.		Without hamlets	With hamlets	Total	Excluding Central hamlets	Including Central hamlets		
					(4+5)		(6+7)		
1	2	3	4	5	6	7	8		
	Maharashtra State	4,755	2,001	6,756	6,868	33,624
1	Thane District								
	(a) Thane-I (Shahapur) ..	1. Dahanu	19	108	127	583	710
		2. Talasari	27	27	189	216
		3. Mokhada	13	56	69	222	291
		4. Jawhar	11	102	113	481	594
		5. Wada	67	98	165	284	449
		Total I.T.D.P.	110	391	501	1,759	2,260
	(b) Thane-II (Shahapur) ..	6. Shahapur	98	104	202	336	538
		7. Palghar	32	112	144	493	637
		8. Vasai	13	32	45	140	185
		9. Bhiwandi	51	10	61	178	239
		10. Murbad	35	42	77	140	217
		Total I.T.D.P.	229	300	529	1,287	1,816
		District Total	339	691	1,030	3,046	4,076
2	Raigad (Pen)	.. 11. Karjat	11	33	44	116	160
		12. Pen	8	16	24	62	86
		I.T.D.P. & District Total	19	49	68	178	246
3	Nasik								
	(a) Nasik-I (Kalwan) ..	13. Surgana	70	86	156	298	454
		14. Kalwan	91	63	154	240	394
		15. Baglan	34	26	60	100	160
		I.T.D.P. Total	195	175	370	638	1,008
	(b) Nasik-II (Trimbak) ..	16. Peint	65	78	143	350	493
		17. Dindori	64	41	105	146	251
		18. Igatpuri	33	57	90	175	265
		19. Nashik	41	26	67	131	198
		I.T.D.P. Total	203	202	405	802	1,207
		District Total	398	377	775	1,440	2,215
4	Dhule								
	(a) Dhule-I (Taloda) ..	20. Taloda	75	8	83	10	93
		21. Akkaluwa	120	52	172	178	350
		22. Akrani	110	46	156	141	297
		I.T.D.P. Total	305	106	411	329	740

Serial No.	District I.T.D.P.	Panchayat Samiti		Villages			Hamlets	
		Without hamlets	With hamlets	Without hamlets	With hamlets	Total (4+5)	Excluding Central hamlets	Including Central hamlets (6+7)
1	2	3	4	5	6	7	8	
(b) Dhule-II (Nandurbar)	23.	Sakri	33	49	82	226	308	
	24.	Nandurbar	56	22	78	39	117	
	25.	Shahada	130	10	140	10	150	
	26.	Shirpur	48	24	72	52	124	
	27.	Nawapur	53	40	93	146	239	
		I.T.D.P. Total ..	320	145	465	473	938	
		District Total ..	625	251	876	802	1,678	
5 Jalgaon (Yawal)	28.	Chopda	19	1	20	1	21	
	29.	Yawal	10	..	10	..	10	
	30.	Raver	19	1	20	1	21	
		I.T.D.P. & District Total ..	48	2	50	2	52	
6 Ahmednagar (Rajur)	31.	Akola	50	56	106	173	279	
		I.T.D.P. & District Total ..	50	56	106	173	279	
	32.	Junnar	29	36	65	89	154	
7 Pune (Sal)	33.	Ambegaon	22	34	56	151	207	
	34.	Khed	12	15	27	51	78	
		I.T.D.P. & District Total ..	63	85	148	291	439	
		Total of Nasik Region ..	1,542	1,511	3,053	5,932	8,985	
8 Nanded (Kinwat)	35.	Kinwat	85	58	143	13	24	
		I.T.D.P. & District Total ..	85	58	143	103	246	
9 Amravati (Dharni)	36.	Chikhaldara	183	4	187	6	193	
	37.	Dharni	143	5	148	6	154	
		I.T.D.P. & District Total ..	326	9	335	12	347	
10 Nagpur (Ramtek)	38.	Ramtek	92	6	98	13	111	
	39.	Katol	44	..	44	..	44	
		I.T.D.P. & District Total ..	136	6	142	13	155	
11 Bhandara (Deori)	40.	Salekasa	25	29	54	100	154	
	41.	Deori	75	62	137	121	258	
	42.	Arjuni Morgaon	71	20	91	32	123	
	43.	Tirora	18	..	18	..	18	
	44.	Gondia	5	1	6	3	9	
	45.	Goregaon	1	3	4	5	9	
		I.T.D.P. & District Total ..	195	115	310	261	574	

Serial No.	District	Panchayat Samiti	Villages			Hamlets	
	I.T.D.P.		Without hamlets	With hamlets	Total (4+5)	Excluding Central hamlets	Including Central hamlets (6+7)
1	2	3	4	5	6	7	8
12	<i>Yavatmal</i> (Pandharkawada)	46. Maregaon	122	24	146	58	204
		47. Ralegaon	22	15	37	31	68
		48. Pandharkawada	82	17	99	34	133
		49. Ghatanji	39	12	51	24	75
		50. Pusad	29	9	38	13	51
		51. Mahagaon	7	1	8	1	9
		52. Umarkhed	50	3	53	5	58
		53. Yeotmal	65	8	73	16	89
		54. Bahulgaon	6	..	6	..	6
		55. Kalamb	65	9	74	21	95
		I.T.D.P. & District ..	487	98	585	203	788
13	<i>Chandrapur-I</i> (a) Ettapalli	56. Sironcha	114	10	124	13	137
		57. Aheri	194	20	214	35	249
		58. Ettapalli	284	28	312	31	343
			I.T.D.P. Total ..	592	58	650	79
<i>Chand-II</i> (b) Dhanora ..	59. Gadchiroli	45	4	49	4	53	
	60. Armori	54	3	57	4	61	
	61. Chamorshi	158	10	168	12	180	
	62. Kurkheda	181	31	212	52	264	
	63. Dhanora	244	28	272	38	310	
		I.T.D.P. Total ..	682	76	758	110	868
<i>Chand-III</i> (c) Rajura ..	64. Rajura	136	47	183	126	309	
		I.T.D.P. Total ..	136	47	183	126	309
<i>Chand-IV</i> (d) Chimur ..	65. Gondpipri	77	3	80	4	84	
	66. Mul	2	..	2	..	2	
	67. Chandrapur	1	..	1	..	1	
	68. Nagbhid	92	3	95	5	100	
	69. Sindewahi	83	5	88	6	94	
	70. Brahmapuri	1	..	1	..	1	
	71. Chimur	118	2	120	2	122	
	72. Warora	93	2	95	3	98	
	73. Bhadravati	71	4	75	4	79	
		I.T.D.P. Total ..	538	19	557	24	581
	District Total ..	1,948	200	2,148	339	2,487	
14. <i>Wardha</i> ..	74. Arvi	29	4	33	5	38	
	75. Karanja	7	..	7	..	7	
		I.T.D.P. & District Total ..	36	4	40	5	45
	Nagpur Region Total ..	3,213	490	3,703	936	4,639	

Note.—I.T.D.P. Means—Integrated Tribal Development Project.

Source.—Tribal Bench Mark Survey of Maharashtra State, 1979-80.

□ □

TRIBAL RESEARCH BULLETIN

**Tribal Research and Training Institute
Maharashtra State, Pune 411 001**

Tribal Research Bulletin is a Bi-Annual Bulletin published in March and September. Contributors can contribute articles pertaining to Tribal Research.

Guidelines for contributors

The normal length of an article should be between 1,500 and 3,000 words.

The manuscripts to be published in this Bulletin should be typewritten in double space on one side of the paper and carefully corrected for any typing errors. The matter should be organised under suitable headings.

Manuscripts are not returned.

The Editor is not responsible for the views expressed by the writers in this Bulletin.

Twenty off-prints with a copy of the Bulletin are supplied free of charge to the contributor.

All correspondence should be addressed to the Editor, Tribal Research Bulletin, Tribal Research and Training Institute, 28, Queen's Garden, Pune 411 001.