



आदिवासी संशोधन पत्रिका

TRIBAL RESEARCH BULLETIN

Tribal Research And Training Institute, Maharashtra State, Pune



ठाकर युवती

EDITORIAL

CONTENTS

The Tribal Research Bulletin is devoted to provide objective reading material based on first hand field research and observation on various aspects of tribal life. Articles covering tribal life, culture and their problems as well as developmental activities going on in tribal areas and its impact are invited from social scientists and persons having deep involvement in tribal matters. It is a bi-annual publication, first of its kind in Maharashtra.

We have great pleasure in bringing out the ninth issue of the Bulletin. Besides articles, special news item, Statistics on Primary and Secondary Schools in Tribal Sub-Plan Area, recruitment of the backward classes in Government Services and a brief information of few social workers working in the tribal areas of this State, and important Government Resolutions have been given. We hope that the material given will be very useful to the general readers, Government administrators and executives and to the scholars too. The Bulletin is playing an important role in diffusing information on tribal development.

It is hoped that the papers presented in this volume will enable further and deeper examination of the problems and issues concerning tribal communities. The issue may help in planning and implementation of the relevant programmes for the tribal communities. The views expressed in the paper are those of the authors and do not necessarily reflect those of the Government.

G. M. GARE

TRIBAL RESEARCH BULLETIN

Vol. V, No. 11, March 1983

A Bi-Annual Journal of Tribal Research and
Training Institute, Pune

CONTENTS

	Page
Editorial	
Problems of Development of the Tribal Communities of Maharashtra. <i>Dr. G. M. Gare and Dr. P. R. Sirsalkar</i>	3
Impact of Integrated Tribal Development Project on Tribal Farming. <i>R. R. Kulkarni and M. D. Bhusare</i>	8
Plant propagation Beekeeping and Pollination. <i>K. K. Kshirsagar</i>	12
Income and expenditure pattern of Tribal and Non-Tribal Farm families in the Tribal Sub-Plan Area of Western Maharashtra. <i>Vithalrao R. Shete, Jagannathrao R. Pawar and Dilawar J. Naikawadi</i>	17
Central place theory and Tribal Area Development—some thoughts in Regional Planning perspective. <i>Dr. Alexander V. Verghese</i>	20
Problems of Tribal Education in Koraput District. <i>P. C. Mohapatre</i>	28
ठाणे जिल्ह्यातील आदिवासींची लोकनृत्ये आणि त्यांचे लोकसंगीत. डॉ. गोविंद गारे	34
ठाणे जिल्ह्यातील आदिवासींचा पावसाळ्यातील आहार ... यशवंत ठाकूर	38
एका आदिवासी कार्यकर्त्यांच्या जीवनाचा संक्षिप्त आढावा म. गो. कडू	41
वृत्त विशेष— (अ) आदिवासी संशोधन व प्रशिक्षण संस्था, महाराष्ट्र राज्य, पुणे. (ब) गिरिकन्या नेतृत्व संस्कार शिबिर समारोप ...	
संस्था परिचय— (१) जनजमाती सल्लागार परिषद : महत्वाचे निर्णय (२) वनवासी कल्याण आश्रम, मुंबई ...	46
सांख्यिकी माहिती— (ब) मागासवर्गीयांच्या राखीव जागा भरतीची सांख्यिकी माहिती (१ जानेवारी १९८० ते ३१ डिसेंबर १९८०).	51
शासन निर्णय— (१) शासकीय आश्रमशाळा उघडण्यासाठी असलेल्या लोकसंख्येच्या मानकात बदल.	52



Editor : Dr. G. M. GARE

Associate Editor : Dr. P. R. SIRSALKAR

Publisher : Dr. G. M. GARE

Director

Tribal Research and Training Institute

Maharashtra State

28, Queens Garden, Pune 411 001

Printer : Manager

Government Central Press

Bombay

Problems of Development of the Tribal Communities of Maharashtra

Dr. G. M. GARE and Dr. P. R. SIRSALKAR

Introduction

THE Tribal Areas of Maharashtra State are not concentrated in one pocket and contiguous zone. These are spread over in three distinct regions viz. the Sahyadri belt, the Satpuda belt and the Gondwana belt. The provisional

tribal population has been estimated as 57.72 lakhs, which comes to 9 per cent of the State's population, as per 1981 census.

1.2. The following Table [Table No. (1)] reveals the districtwise tribal population in Maharashtra:—

TABLE NO. (1)

Serial No.	Name of the District	Tribal Population	Percentage of total Scheduled Tribe Population
1	Bombay	84,073	1.46
2	Thane	7,29,424	12.63
3	Raigad	1,90,210	3.29
4	Ratnagiri	31,746	0.55
5	Nashik	7,01,647	12.16
6	Dhule	8,31,064	14.40
7	Jalgaon	2,16,009	3.74
8	Ahmadnagar	1,87,656	3.26
9	Pune	1,58,705	2.76
10	Satara	13,060	0.23
11	Sangli	15,535	0.26
12	Solapur	51,577	0.90
13	Kolhapur	27,311	0.47
14	Aurangabad	75,669	1.57
15	Parbhani	78,577	1.37
16	Beed	13,045	0.23
17	Nanded	1,73,238	3.08
18	Osmanabad	52,013	0.90
19	Buldana	66,457	1.14
20	Akola	1,14,759	1.99
21	Amravati	2,11,704	4.19
22	Yavatmal	3,70,116	6.41
23	Wardha	1,42,244	2.46
24	Nagpur	3,53,303	6.12
25	Bhandara	2,98,039	5.16
26	Chandrapur	5,49,503	9.53
	Total	57,72,000	100.00

From the above table, it is seen that Dhule (14.40%), Thane (12.63%) and Nashik (12.16%) rank the first three both by size of Scheduled Tribe population and its proportion to the total district population. These three districts contain about two-fifth of the total scheduled tribe population of Maharashtra. The districts having more than a lakh scheduled tribe population are Chandrapur, Bhandara, Nagpur, Wardha, Yavatmal, Amravati, Akola, Nanded, Pune, Ahmadnagar, Jalgaon and Raigad. Thus out of (30) districts of this state, in (15) districts the tribal population is more than a lakh.

1.3. The following table (No. 2) indicates the tribewise estimated population in Maharashtra:—

TABLE NO. (2)

Sr. No.	Name of the Tribe	Total Population	Percentage of Population to total Scheduled Tribe Population
1	Bhil	7.82	22.33
2	Mahadeo Koli	4.05	11.57
3	Gond	3.91	11.15
4	Warli	3.44	9.81
5	Kokana	3.15	8.99
6	Thakar	1.98	5.65
7	Gamit	1.55	4.43
8	Katkari	1.53	4.36
9	Koli Malhar	1.10	3.14
10	Andh	0.92	2.62
11	Korku	0.85	2.43
12	Koli Dhor	0.72	2.04
13	Pardhan	0.70	1.98
14	Kolam	0.68	1.95
15	Dhanke	0.55	1.68

(The percentage of other tribes is less than 1 per cent)

From the above table, it is observed that the Bhils, Koli Mahadeo, Gond, Warli, Kokna, Thakur, Gamit, Katkari and Koli Malhar have more than a lakh population.

1.4. (11.74%) of the Scheduled Tribes population was literate. The literacy rate for the general population was 39.18 per cent (1971 census). The following table (No. 3) reveals the literacy rate for the scheduled tribes :—

TABLE NO. (3)

Category	1961			1971		
	Total	Rural	Urban	Total	Rural	Urban
Scheduled Tribes ..	5.26	5.13	8.53	11.74	11.11	25.61
General Population	29.82	21.46	51.07	39.18	30.63	58.07

Thus, it is seen from the above table that the literacy rate for scheduled tribes population is too low, compared with that of General population and of the Scheduled Castes population (25.27%), where half of the males among the general population were literate, less than 19 per cent of the males among the scheduled tribes were literate. The position among tribal females is more dismal. The female literacy rate for the general population and the Scheduled Castes population was 26.43 and 12.85 respectively. Even the latter is higher than the literacy rate of 11.74 for the total tribal population. Hardly 2 per cent had primary education and very negligible percentage had attained S. S. C. and / or higher education. Out of the literate tribal persons 27 per cent had completed the primary stage of education and only 0.05 per cent could complete higher education.

1.5. The percentage of wastage and stagnation is very high among

the Scheduled Tribes students at the primary and secondary stage of education. It is observed that 68 per cent of boys and 75 per cent of girls could not proceed beyond standard IV. In the secondary stage 60 per cent of girls and 63 per cent of boys could not proceed beyond VIIIth standard.

1.6. Agriculture is the main source of livelihood for the tribals in the State. Proportionately the number of tribal women at work is

very high i.e. 57 per cent as compared to those from other communities i.e. 47 per cent. Similarly more tribal males are at work as compared to the males in general population. The combined percentages of cultivators and agricultural labourers for males is 95 as against 80 for the general population in the rural areas. Due to their backwardness, ignorance and poverty the tribals continue to cultivate the land in their traditional primitive manner. Fragmentation, lack of soil conservation, lack of water resources, lack of improved seeds and manure, lack of working livestock, lack of modern knowledge etc. are the problems faced by tribal people in the development of land. Most of the land is not sufficient to maintain themselves. Cutting of wood, charcoal making, collection of minor forest produce etc. are the subsidiary occupations followed by these backward people.

1.7. Due to inadequate holding and poor quality of the soil, the tribals are not able to produce

enough food for their own consumption. To meet their requirements of food and other necessities, they have to approach the local moneylenders. The average debt per family for productive purposes was Rs. 478 as against Rs. 222 for non-productive purposes. The rate of interest charged by the moneylenders varied from 25 per cent to 20 per cent per annum. The traders also exploited them by giving low price and cheating them in weight. The Madia Gonds of Bhamragad region for a number of years accepted salt in exchange of rice. In Barter system, it is always the tribal, who is exploited by the non-tribal traders.

Approach to tribal development in the Sixth Plan

1.8. Having regard to the existing level of socio-economic development of the tribal areas and people inhabiting the same one experience gained as a result of developmental efforts made in the past, it was decided to launch the Tribal Sub-Plan. The objectives of the Tribal Sub-Plan are as under :—

- (a) To narrow down the gap between the levels of development of tribal and other communities ;
- (b) To improve the quality of life of the tribals ;
- (c) To eliminate the exploitative practices.

The State Government has taken a major step towards speeding up the pace of development of tribals in the selected areas of (13) districts by declaring the area as Tribal Sub-Plan Area. (5,028) villages from (38) tahsils of ten districts, viz. : Amravati, Nanded, Yavatmal, Thane, Nashik, Pune, Ahmadnagar, Dhule, Jalgaon and Chandrapur. Besides, (1,398) villages from (17) tahsils have been included in the Additional Tribal Sub-Plan Area. Thus the total Tribal Sub-Plan Area covers

villages of (48) tahsils of (13) districts. The Additional Tribal Sub-Plan area only figures in Raigad, Nagpur and Bhandara districts. For the effective implementation of the schemes in the T. S. P. area, the State Government has appointed (19) Project Officers for the (19) Integrated Tribal Development Projects (ITDP), in the Tribal Sub-Plan Area. In order to have public participation in the planning and implementation of the Tribal Sub-Plan, there is a special executive committee of District Planning and Development Council for the (13) Tribal Districts in each of the Sub-Plan Area. The Project Officer is to co-ordinate, monitor and evaluate the programmes implemented by various Departments. The Project Officer also assists the Collector (Deputy Tribal Commissioner) in formulation of the T. S. P. Programmes. The schemes of the Nucleus Budget are also prepared by him on the basis of felt needs of the tribal people. Each Department prepares Tribal Sub-Plan programmes on the basis of the need of the area and the people. The financial and physical achievements of these programmes is reviewed by the Tribal Commissioner and Secretary to Government from time to time.

1.9. The following Acts have been enacted with a view to minimise the exploitative practices in the tribal areas :—

(1) Maharashtra Restoration of Land to Scheduled Tribes, Act 1974 ;

(2) Maharashtra Land Revenue Code and Tenancy Laws (Amendment) Act, 1974 ;

(3) The Tribals economic conditions (Improvement) Act, 1976.

Administrative arrangement of T.S.P.

1.10. In order to cope up with the increasing responsibilities in the

wake of specific targets enumerated in the various sectors, the existing administrative machinery has been geared up to face this challenging task. The administrative set up for executing the T.S.P. in the State is as follows :—

(i) At the State level there is a Cabinet Sub-Committee for T.S.P. headed by Chief Minister which decides and considers the proposals, matters about the T.S.P. To implement the T.S.P. programme there is a Tribal Commissioner and Secretary to Government in charge of the Tribal Wing in Social Welfare Department. The main functions of the Tribal Commissioner is State level co-ordination, servicing the Cabinet Sub-Committee, liaison with the Government of India, attending to Legislative matters and monitoring the implementation of the Tribal Development Projects. He has the supporting staff on the Secretarial pattern at the Mantralaya.

(ii) At the Divisional level, the Divisional Commissioner in the six Revenue Divisions are made responsible for implementation of T.S.P. in their respective charges. The Divisional Commissioners are assisted by the two Additional Tribal Commissioners specially appointed for Tribal Sub-Plan work with the Head Quarters at Nashik and Nagpur, respectively.

(iii) At the district level, the Collectors of the districts have been designated as Deputy Tribal Commissioner and the Chief Executive Officers of the Zilla Parishads have been designated as Additional Deputy Tribal Commissioner. The Deputy Tribal Commissioners are assisted in the districts by Project Officers who are full time Class-I Officers of

rank of Deputy Collectors. There are at present (20) Project Officers who are responsible for co-ordinating the functions of various departments and other Project-oriented programmes. They are entrusted with the work of preparing the project reports, planning and monitoring and schemes at the project level.

In order to have public participation in the Planning and implementation of the T.S.P., there is a special Executive Committee of District Planning and Development Council in each of the (13) Tribal districts for Tribal Sub-Plan Area. This Committee consists of the ' Palak Mantri ' of the Districts as its Chairman, one of the Tribal MLA as Vice-Chairman and the elected tribal representatives of the State Legislature, Zilla Parishad and Panchayat Samitis. The Tribal Commissioner is Vice-Chairman and Deputy Tribal Commissioner (Collector) as the Member-Secretary of this Committee. While formulating Plan and programmes and assessing the progress of T.S.P. area all the concerned Heads of Departments are associated with this Committee for discussion of the Plan schemes.

Project level implementation Committee

1.11. In order to implement the T.S.P. the State Government has established (19) Integrated Tribal Development Projects, as units of Planning and implementation. At the project level there is a Project Officer whose duty is to co-ordinate, monitor and evaluate the programmes implemented by the various functionaries. There are number of functionaries at Project level who executive local sector and State sector schemes. In order to achieve proper co-ordination and implementation of schemes approved by the

District Planning and Development Councils, the State Government has recently set up a Project level implementation committee for each of the (19) Integrated Tribal Development Projects in Maharashtra. The Additional Tribal Commissioner, Nashik and Nagpur are the Chairman of these committees in their respective regions. All the implementing officers for the district level schemes at project and taluka level are members of these committees.

The Government has recently reviewed the existing administrative machinery in the Tribal Sub-Plan Areas of the State as well as procedure followed by different departments with regards to formulation and execution of Tribal Welfare and developmental activities. The administration in Tribal areas is now streamlined so that the different departments of Government which executes schemes in the Tribal areas are made accountable to officers appointed specifically for Tribal Development Projects. The Heads of Departments and the Project Officers are now required to give special attention to the tribal areas. They are required to formulate and execute tribal development schemes under the overall command and control of Tribal Development Commissioner.

PROBLEMS OF TRIBAL DEVELOPMENT

(a) Problems of the Areas inhabiting the tribals—

1.12. Majority of the tribal people live in hilly and forest areas, which have a common characteristics viz . : Their inaccessibility or physical remoteness from the economically developed parts of the State. The lack of adequate all weather accessibility from the main roads of the States to these areas and high cost involved in laying these roads on

account of unevenness of the terrain is the single most important factor which has led to the isolation of most tribal areas and tribal population from the mainstream of social and economic development that has been achieved in other parts of the State. By every criterion, whether social or economic, tribal areas and the population in them can be singled out as the most backward area in the State though the levels of backwardness vary considerably from the most primitive and backward area of Bhamragad in Etapalli Project in Chandrapur district to relatively advanced areas in Ramtek, Katol of Nagpur district. The foremost attention therefore needs to be paid by laying down a network of all weather roads between District Headquarters to the Project and Panchayat Samiti Headquarters and between the Panchayat Samiti Headquarters and Project Headquarters of I. T. D. Ps. to important growth centres within Panchayat Samiti areas. No economic or human development is possible in the tribal areas without this basic infrastructure nor individual beneficiary schemes can take their root without providing a system of easy communication. The road construction programme, therefore, will have to be given highest priority particularly in Project area by Chandrapur district and north-western portions of Nashik and Dhule districts.

1.13. The sparsity of population of the villages and the dispersal of habitats in the tribal areas is another grave constraint and which seriously limits the possibility of intimate social, cultural and economic development. Nearly two-thirds of the villages in the T. S. P. area have each population of less than 500 persons, while about 1/3rd are having even less than 200 persons or forty huts or households. The Planning

of the area, therefore, must necessarily be determined by the location strategy i.e. by selecting growth centres or cluster of villages after taking into consideration the rate of growth as revealed by the past trend of growth of a group of villages coupled with the investment that is being made in specific pockets. During the Sixth Plan period these growth pockets should be connected by all weather roads in T. S. P. area.

(b) Problems of the Scheduled Tribes

1.14. (1) *Education*—The poor facilities of education and of human resource development, in general, is the most important cause of backwardness of the tribal people in the tribal areas. Promotion of primary and middle education must receive the highest priority in human resource development of this area. Compared to the general population the percentage of literacy of the tribal males is very poor and the female literacy rate is alarming. A large programme of non-formal and vocationally oriented training, directed towards those, who had some educational achievement, will provide opportunities in developing the skills among the school drop-out in the tribal areas. It is generally found that aptitude for manual skills and capacity to stand rigorous physical work are dominant characteristics of tribal children.

1.15. (2) *Economic development*.—Constant efforts are necessary to eliminate exploitation of tribals in the fields of alienation of land, money lending, debt, bondage, trade, excise, forest etc. It is also necessary to raise the productivity level in fields of Agriculture, Horticulture, Animal Husbandry, Forestry, cottage, village and small industries, etc. so as to create an economic impact

of an order which will enable a targeted number of families (say 50 per cent in a State) in the Tribal Sub-Plan Area to cross the poverty line. The development of forest so as to subserve the development of tribals is a new orientation which the Forest Department will have to adopt. The Forest Department will have to introduce new schemes and remodel the existing schemes so that the income of the tribals would be increased, the employment opportunities are widened and skills and technology are upgraded.

1.16. (3) *Problem of Health, Housing and other schemes.*—The remoteness and inaccessibility of the tribal population from public health services is another important cause of heavy mortality diseases like leprosy, gastro enteritis, malaria and filaria. The problem of non-availability of government medical officers to man the remote dispensaries in the interior tribal areas has nullified efforts to cover effectively the health of the tribals. The location of the main and subsidiary Health Centres should be decided in such a manner that they will cover the largest possible villages around them. The tribals should not have to walk or travel long distances to reach these Health centres. Housing programmes should be taken up in consultation with the needs of tribal families. The need based schemes will have to be formulated and active participation of the tribal people should be sought in making the programmes a success.

1.17. (4) *Problems of personnel working in Tribal Areas.*—It is necessary to review the existing facilities and incentives that are available to the staff who are working in tribal areas. A large number of posts remain vacant, officers who join look to early transfer out of the

tribal areas. An effective delivery system is the *sine quo non* of every development programme. It is necessary to consider establishment of a simple administrative structure, by rationalisation of administration at each level, with a single line authority for the total development effort of the Tribal Plan.

1.18. (5) *Problems of concurrent evaluation, monitoring and planning.*—It is necessary to develop mechanism for concurrent evaluation, monitoring and planning of Tribal programmes either at the Tribal Commissioner's level or at the Commissioner's and Tribal Research and Training Institute's level. This will help the government in better implementation of Tribal Sub-Plan Schemes. The monitoring will not only include the quantitative appraisal of performance in relation to targets but also qualitative assessment as to whether the objectives of the programmes are being fulfilled or are likely to be fulfilled. Monitoring is an effective tool to planning and implementation. The usefulness of monitoring system will be fully achieved only if timely corrective steps are undertaken at all levels.

Suggestions for speedy tribal development in Maharashtra

1.19. (1) Special efforts and programmes are required to be formulated on the basis of felt needs of the areas and the people for the over-all upliftment of primitive tribes viz.: Madia Gonds in Bhamragad Area of Chandrapur district, Kolams of Yavatmal and Nanded districts and Katkaries of Raigad and Thane Districts.

(2) Strict enforcement of protective measures to stop the practices of exploitation in tribal areas.

(3) Creation of a single line-administration in Tribal Sub-Plan

Areas and giving facilities and incentives to all the members of the staff working in Tribal areas.

(4) Creation of Evaluation and Monitoring cell at Tribal Commissioner's level and Tribal Research and Training Institute's level.

(5) Providing drinking water facilities to all the villages.

(6) Massive programme of audio-visual communication and Information in a manner which the illiterate and tradition bound tribal population can understand and accept.

(7) Strengthening of I. T. Is. so as to reach the standards laid down by the National Council of Technical Education.

(8) Construction of hostels for tribal boys and girls at Taluka and District places in a phased manner.

(9) Construction of Government Ashram School Buildings.

(10) Expansion of Public Health Services in tribal areas. More funds may be allotted to the medicines.

(11) Road works, construction of bridges and cross drainages works to connect the growth centres within the project areas are to be taken up on priority basis.

(12) Minor Irrigation and soil conservation demands greater attention in tribal areas. For Medium and Major Irrigation Projects, the percentage of benefit to be extended to the tribal cultivators should be considered as an important factor while funding from the Sub-Plan.

(13) Strengthening of Adivasi Co-operative Societies and the Maharashtra State Co-operative Tribal Development Corporation is necessary. [contd on p. 16

Impact of Integrated Tribal Development Project on Tribal Farming

R. R. KULKARNI¹ and M. D. BHUSARE²

THE Tribal population forms about seven per cent of the India's population and 80 per cent of them depend on agriculture hence only agricultural development can change them economically, socially and politically. Few tribes namely Gond, Pradhan, Andh, etc. are settled in 133 villages of Kinwat taluka of Nanded district in Maharashtra State. These tribes are also agriculturist. The Integrated Tribal Development Project is in operation in these 133 villages since 1976 for the over-all development of tribal communities including agriculture. The extension agency working in the Project area is recommending use of improved seeds, fertilizers and plant protection measures? Is it similar in all tribes? What are the different factors that cause the non-use of recommended technologies? To answer some of these problems and to suggest some remedial measures the present research work was undertaken with the following specific objectives :—

(1) To study the use of improved seeds, fertilizers and plant protection measures by tribal farmers.

(2) To study the relationship between personal and socio-economic factors of tribal communities in use of recommended technologies.

To study the mentioned objectives following research procedure was adopted.

Research Methodology

The present investigation was carried in the Tribal area of Kinwat taluka of Nanded district in Maharashtra State. Out of 133 villages identified as tribal villages under tribal sub-plan, nine villages having highest tribal farmers percentages were selected for the study. The total tribal farmers in these villages were 991. The sample for study was comprised of 180 tribal farmers drawn from these villages. The impact of Integrated Tribal Development Project (I.T.D.P.) was measured in terms of adoption of improved seeds, fertilizers and insecticides and pesticides since these inputs are directly related for crop production and agricultural development. The information on use of above mentioned inputs was obtained from respondent farmers pertaining to year 1975 (prior to implementation of Project) and in 1981 (after implementation of project). The difference in use or adoption was examined on the impact of I.T.D.P. The adoption index was calculated with the help of following formula :

$$\text{Adoption index} : \frac{\text{Extent}}{\text{Potential}} \times 100$$

Where :

Potential.—Means the farmers should use recommended inputs to the level he desires.

Extent.—Means the actual area put under recommended inputs.

The information on age, education, annual income, land holding, extension contacts and knowledge of recommended practices, pertaining to individual respondent was also obtained. It was hypothesised that these factors could be contributing to the use of recommended farm inputs. The hypothesis were tested by calculating correlation co-efficient between these factors and composite adoption index. The findings of the study with discussion are presented below :—

Findings and Discussion

As mentioned earlier, the adoption level for each selected agricultural technology like improved seed of crops, fertilizers and insecticides and pesticides, was obtained at two points in the year 1975 and 1980. The difference between the means of adoption for two years was tested by using 't' test. The observed difference is the impact of Integrated Tribal Development Project.

Adoption of improved seeds of crops

In table (1) the distribution of respondents according to level of adoption is presented. It is revealed

1. Assistant Professor, Department of Extension Education, Marathwada Agricultural University, Parbhani.

2. Agricultural Supervisor, Department of Extension Education, Marathwada Agricultural University, Parbhani.

from this table that 57.23 per cent respondents adoption level was low prior to implementation of Integrated Tribal Development Project. This percentage was decreased to 46.66 after the implementation of project but there is no difference between the mean (36) of adoption prior to implementation and after implementation of project. Thirty-six per cent respondents were grouped in the medium adoption level category, their mean of adoption being 46.88. In the same

in the year 1980 it went upto 47.30 the difference between these two means was significant as revealed from the significant 't' value. It could be concluded from this data that so far adoption of improved seeds of difference crops is concerned, the Integrated Tribal Development Project created impact on tribal farming.

Use of fertilizers

The fertilizer application to the crops increased its yield. The

this farmers get low yield of crops. Before Integrated Tribal Development Project 72 per cent, 25 per cent and 2 per cent respondents were in the adoption level category of low, Medium and High respectively. The mean of the fertilizer adoption of the total respondents was 38.79 which was quite below the recommendation. Even after the implementation of project, since last five years, it was stagnant.

The percentage of respondents in the low, Medium and High level of adoption categorised, which was 65,25 and 9 respectively. The mean of the adoption of fertilizers in the year 1980 was 38, exactly similar to that of the mean of adoption of 1975. Hence it is concluded that so far use of fertilizers for crops production is concerned, the project could not meet the expectation.

Use of insecticides and pesticides

Use of insecticides and pesticides for production of crop is one of the important dimensions for obtaining higher yields. In the tribal area, in general, use of plant protection measures was very meagre. In table (3), the number of adopters and non-adopters of plant protection measure before and after

TABLE (1)

Adoption of improved seeds of different crops

Adoption level	Before (1976)			After (1980)		
	No. of respondents	Percentage	Mean	No. of respondents	Percentage	Mean
Low (21-40) ..	103	57.23	36.66	84	46.66	36.16
Medium (41-60) ..	65	36.70	46.88	67	37.22	49.10
High (61-80) ..	12	6.67	71.00	29	16.72	75.44
Mean ..			42.57			47.30

't' value 5.45 significant at 0.01 level of significance d.f. = 178

category the percentage of respondents increased to 37.22 per cent after launching the tribal Development Programme.

The increase in the mean of adoption was due to the project. While considering high adoption level category, it was found that about 7 per cent farmers were in this category before the Integrated Tribal Development Project and this percentage increased upto 16.12 per cent after implementation of project. There was also difference between the means of adoption in this category which was 70 in the year 1975 and 76 in 1980.

The mean of adoption of improved seed was 42.87 in the year 1975 and

finding presented in table (2) in general proved that use of fertilizers was very inadequate and because of

TABLE (2)

Use of fertilizers

Adoption level	Before			After		
	No. of respondents	Percentage	Mean	No. of respondents	Percentage	Mean
Low (21-40) ..	130	72.33	25.44	118	65.55	30.33
Medium (41-60) ..	46	25.45	46.93	45	25.00	44.26
High (61-80) ..	4	2.22	71.25	17	9.45	75.23
Mean ..			38.79			38.38

't' value 1.47 non-significant.

Integrated Tribal Development Project are given. In the year 1975, 99 per cent were non-adopters and only one per cent were adopters.

Ninety-seven per cent respondents were grouped in low adoption.

Category and only two per cent respondents were located in medium

increased in 1980 and their mean of adoption was also more as compared to the mean in the same category of respondents prior to I.T.D.P. The 't' value for testing the difference between the two means of adoption before and after implementation of Project was 3.37 and was significant at 0.01 level of probability indicating thereby that the impact of I.T.D.P. on adoption of seeds, fertilizers and plant protection measures considered combinely was noticeable. After assessing the extent of adoption it was further decided to study the relationship if any existed between the each independent variable (factor) and adoption of practices.

The results presented in the table 5 in respect of correlation between independent (each factor) and dependent variables (adoption) showed that variables like land holding and farmers contact with extension staff were significantly related to adoption of farm technologies before launching

TABLE (3)
Use of insecticides and pesticides.

Item	Before			After		
	Number	Percentage	Mean	Number	Percentage	Mean
Non-adopters ..	178	98.90	0.00	160	88.89	0.00
Adopters ..	2	1.10	28.25	20	11.11	29.50
Mean ..			28.25			29.50

't' value 1.34 non-significant

The mean of adoption was 28.25 before implementation of Integrated Tribal Development Project. The adopters percentage was increased from 1.10 to 11.11. Simultaneously the non-adopters percentage decreased from 98.90 to 88.89. The difference between the two means (28.25 and 29.50) was not significant as revealed from the non-significant 't' value.

adoption category prior to Integrated Tribal Development Project. The mean of the adoption of all these respondents was 25.62. The percentage of respondent in low adoption category was 89 and in medium adoption category it was 11 after the I.T.D.P. The mean of the adoption was 30.78. The percentage of adopters in medium category was

In respect of plant protection measures also the ITDP did not a dent of increasing agricultural production on the tribal farmers field.

Relationship between different factors and adoption of technologies

For the relational analysis composite adoption index was worked out as mentioned earlier. The composite adoption index was ranging between 21 to 60 and none of the respondents appeared in high adoption level category (above 61).

TABLE (5)
Relationship between independent (factor) and dependent variable (adoption).

Serial No.	Independent variables (factors)	Zero order correlation co-efficient (r)	
		Before	After
1	Age	0.07	0.04
2	Education	0.02	0.008
3	Annual income	0.31	0.002
4	Land holding	0.21*	0.12
5	Farmers contact with extension staff	0.99*	0.02
6	Knowledge about scheme	0.08	0.01

*Significant at 0.01 level of probability

TABLE (4)
Composite adoption level of improved practices N=180

Adoption level	Before (1975)			After (1980)		
	No. of respondents	Percentage	Mean	No. of respondents	Percentage	Mean
Low (21-40) ..	176	97.78	26.21	161	89.45	27.54
Medium (41-90) ..	4	2.22	48.50	19	10.55	61.63

't' value 5.37* (*Significant at 0.01 level of probability)

of Project. The independent variables namely age, education, annual income and knowledge about.

Scheme were not related significantly to adoption of technology. Thus it is concluded that excepting variables like land holding and farmers contact with extensions staff, the other variables could not bring variation in adoption. In the

same table the relationship between independent variable and the adoption after implementation of I.T.D.P. are presented. From these co-efficients, it is vivid that the variation in adoption was not subjected to the variation in all the six variables, since values were insignificant. Even the variables namely land holding and farmers contact with extension staff which were positively and significantly related to adoption of practices prior to implementation of project were not significantly related to adoption after implementation of Project. Thus barrier of land in use of farm technologies to some extent has been removed by the efforts made by the project staff.

Discussion

It was observed in cases of adoption of seed that there was significant difference between the means of adoption prior and after the implementation of Integrated Tribal Development Project, but there were no significant differences between the mean of adoption fertilizer and plant protection measures. This is evidence of the fact that the staff of Integrated Tribal Development Project exerted more and created better impact in respect of use of seeds but so far as fertilizers and plant protection measures are concerned efforts are needed. During the data collection the investigators observed that farmers were of the opinion that the use of fertilizer deteriorate soil structure and hence they did not fertilize the crops. Some of the respondents also quoted that they did not get fertilizers when needed. This also complemented the low use of fertilizers.

The use of plants protection measures was very low even after the implementation of Integrated Tribal Development Project. The Tribal Farmers feel that killing the

insects would invite the wrath of God. The Gonds do not kill rats because rat is their totemistic animal. The respondent number 98 was Gond who narrated that he did not kill the rat to reduce the rat menace but will worship it to get rid from menace. This naturally resulted in non-use of rodenticide.

Relationship between independent variables namely age, education, annual income, land holding, extension contact, knowledge about scheme and dependent variable, adoption was tested by calculating correlation of co-efficient. The correlation co-efficient were calculated for both the situation i.e. prior and after implementation of Integrated Tribal Development Project. The age, education, farmers contact with extension staff, knowledge about scheme were not related to extent of adoption both the situations. There are many studies that have confirmed the association between these variables and adoption. The situations in which these studies were conducted were quite different (non-tribal). In the non-tribal families members of the family are given more independence and these families are mostly nuclear families; therefore, the young farmers can decide by themselves to adopt or do not adopt the practices. In tribals, joint family system persist predominantly and the decision are taken by the head of the household or elder members in the family. In tribals rarely one come across a young farmer solely running the farm. It is, therefore, natural that head of family dominates over the individual's decision making. It is a logical derivation that the farmers age not found to be related to adoption of recommended practices. Another reason is possible that young farmers generally seek advice from the elder members in the

community preferably tribal leaders, who are likely to be non-users. It directly affects young man's decision to adopt.

Education could not show any relation with adoption of farm technologies, probably because most of the respondents are illiterate. From the table 10, it is also concluded that income was not related to adoption. The higher income respondents were found to be less in number as compared to respondents in other income groups. The variable like land-holding was significantly related to extent of adoption. Following may be the reasons because of which farmers having large size of farms were adopting more prior to implementation of Integrated Tribal Development Project (1975) :—

- (1) Bigger size of holding increase of farms.
- (2) They may have more resources like bullock power and manpower.
- (3) A cultivator having bigger size of farm may have variety of crops on large acreage on their farms, which increases his potential to adopt more practices.

The effect of size of land-holding was nullified after the implementation of Project. The reasons could be that the Project officials have made efforts for increasing the adoption of technologies on small holding also.

Farmers contact with extension agency were positively and significantly related to adoption of farm practices. This relationship was significant before implementation of Project. The sample of predominate medium and big land holders, the adoption of these farmers was also high for using different technologies on farm these respondent frequently

[Contd. on p. 33]

Plant Propagation, Bee-keeping and Pollination

K. K. KSHIRSAGAR

Central Bee-Research Institute, Pune

BEE-KEEPING is perhaps the only activity that helps in production of food, increase in some crop yields and at the same time helps in maintenance of ecological balance. In fact it depends on a balanced environment in association with the flowering plants.

Bee-keeping is an industry that is dependent on agriculture and forestry. The evergreen and semi-evergreen forests and transitional belts between farms and forests are particularly favourable for bee-keeping. In India domesticable honey bees are restricted to forest areas. A new class of bee-keepers community has been created in many parts of the country by the Khadi and Village Industries Commission. These bee-keepers maintain about 0.7 million bee-colonies and produce about 4.5 million kg. of honey every year. Nearly 0.15 million bee-keepers come from forest, tribal or backward communities and depend on bee-keeping for their livelihood.

Besides honey production bee-keeping has a much more important role in cross pollination of agricultural crops. Several of our oil seed, vegetable, legume, pulse and fodder crops as also plantation and orchard crops like orange, lemon, coffee, cardamom and cocopalms depend on insects like honey bees for cross pollination and yield more seed/fruit of better quality

than when no insects are present. The National Commission on Agriculture recognising this, recommended an integration of apiculture with agriculture.

In India the edible oil-seed crops are grown in an area of about 16.5 million hectares. It has been our sad experience that edible oilseed production has been either stagnant or showing a decreasing trend during the last five years. As a result, there is an acute edible oil shortage in our country. India is importing edible oil to the tune of Rs. 8,000 million from outside countries to meet the shortage. There are many reasons for this low oilseed production.

Important among them is inadequate population of pollinating insects. Most of the oilseed crops are cross-pollinated, and presence of adequate pollinating insects is vital for any significant increase in seed production. The oilseed crops benefitted by insect pollination are sunflower, niger, sesame, safflower and mustards. The pollination experiments conducted at Central Bee Research Institute have shown that there was an yield increase from 9.2 to 675.4 per cent in various oilseed crops due to honeybee pollination over the insects excluded crop.

In nature, the useful pollinating insects are decreasing day by day due to several reasons. The main

contributing factor for this is indiscreet use of insecticides on various agricultural crops. This has not only retarded or even destroyed the populations of beneficial insects, but has also affected indirectly the production of oilseed and other crops, by killing a number of valuable pollinators.

The oilseed, fodder and fruit production can be augmented by migrating bee colonies (*Apis Cerana indica*) to these crops during their flowering period. Bee pollination results not only in yield increase but also in improvement in their quality. Provision of bee colonies during the flowering of crops is simple but an essential input. The oilseed and fodder seed production will continue to show decreasing trend in future, unless adequate steps are taken now itself to keep bee colonies in the fields of these crops during their flowering period.

The main constraints in developing bee-keeping as an integral part of agriculture is the absence of food to the honey bees throughout the year in the agricultural farms. The bees can get forage only during the crop seasons and starve in the remaining period.

As said above, evergreen and semi-evergreen forests are the permanent locations of natural honey bee colonies, where they produce honey and multiply in number generally during spring period. But large scale deforestation is going on in many parts of the country. The depleting forage from forests results in the desertions and depletion of bee colonies in them. Afforestation with plants useful to bees as source of bee forage round the year thus helps not only bee-keeping but also the forests as a biological unit in maintaining the ecological balance. A systematic

programme of reforestation with bee plants can, in a few years time, sustain large number of bee colonies which can also provide gainful self-employment to the local rural people. The benefits of such a programme will start accruing after 5-10 years. If this is not done at this stage, we may have to face very serious problems in forestry and agriculture. It is, therefore, necessary to take up large scale afforestation with bee plants as soon as possible. The plant species selected for afforestation, social and farm forestry can be such that besides being useful to bees they have other economic uses also.

The programmes of social forestry, afforestation of waste agricultural lands, denuded forests and grass lands assume special significance in

the national rural development programmes. In addition to utilising these waste lands for providing additional income to the farmers or tribal population, this can also allow undertaking bee-keeping both for honey production and increased crop production through bee pollination. In view of this the Central Bee Research Institute has prepared a list of plants which are useful for timber, fruit and other produce and also as source of bee forage.

Considering the important role bee-keeping plays in forestry, agriculture and rural development, the National Commission on Agriculture devoted a special chapter to bee-keeping and in its recommendations to the Government of India,

suggested that the departments of forests, departments of agriculture and the Khadi and Village Industries Commission should come together and endeavour jointly to develop bee-keeping in the national cause.

The above joint programme has a special relevance with the revised 20 point plan of the Government of India inasmuch as bee-keeping industry simultaneously caters for five points namely—(1) development of social and farm forestry and afforestation, (2) providing rural employment, (3) providing self-employment for tribals, (4) promoting a village industry for production of honey, beeswax and other bee products and (5) increase in the production of pulses and oilseeds through bee pollination.

*Note.—For information on bee-keeping, pollination of agricultural crops, list of bee plant for afforestation etc. please contact, Director, Central Bee Research Institute, Khadi and Village Industries Commission, 839/1, Deccan Gymkhana, Pune-411 004.

CENTRAL BEE RESEARCH INSTITUTE KHADI AND VILLAGE INDUSTRIES COMMISSION

839/1, Deccan Gymkhana, Pune 411 004

List of Bee plants for propagation in Western India showing other economic uses

Botanical Name	Family	Common/ Local Name	Habit	Other uses	Method of propagation	Remarks
1	2	3	4	5	6	7
DRY AREAS						
Acacia Catechu (Linn.f.) Wils	Mimosaceae	Cutch tree	Small tree	Cutchu	Seed	
A. sinuata (Lour.) Merr.	Mimosaceae	Soap podwattle	Scrambler	Soapnut	Seed	
Aeglemarmelos (Linn.) Gohrea	Butaceae	Bel	Tree	Fruits edible	Seed	
Albizia Spp.	Mimosaceae	Siris etc.	Tree	Shade and avenue tree	Seed	
Azadrachta Indica A. Juss	Meliaceae	Margosa	Tree	Non-edible oil, fertilizer, medicinal.	Seed	
Bombax ceiba Linn.	Bombacaceae	Red silk cotton	Tree	Seed fibre for pillows and mattresses, timber for match sticks.	Seed	
Boswellia serrata Roxb. ex Colebr.	Burseraceae	Salai	Tree	Gum, medicinal	Seed/cuttings	

Botanical Name 1	Family 2	Common/ Local Name 3	Habit 4	Other uses 5	Method of propagation 6	Remarks 7
<i>Ceiba pentandra</i> (Linn.) Gaertn.	Bombacaceae	Silk cotton	Tree	Seed fibre, for pillows and mattresses, timber for match sticks.	Seed	
<i>Dalbergia</i> spp.	Fabaceae	<i>Shisham</i> etc.	Tree	Durable timber, avenue tree;	Seed	
<i>Delonix regia</i> (Boj.) Rafin.	Caesalpiniaceae	Gul-mohar	Tree	Avenue tree, ornamental	Seed	
<i>Emblica officinalis</i> Gaertn.;	Euphorbiaceae	Emblimyralaban.	Tree	Fruits edible, medicinal	Seed	
<i>Erythrina</i> spp.	Fabaceae	Dadap etc.	Tree	Wood useful for making toys, light boxes, trays etc.	Seed	
<i>Eucalyptus inter-texta</i> -RT. Baker.	Myrtaceae	Red-bore	Tree	Excellent charcoal	Seed	
<i>Flaccurrta indica</i> (Burm. f.) Merr.	Flacourtiaceae	Sweet thron	Throny bush	Fire wood	Seed	
<i>Garuga pinnata</i> Roxb.	Burscraceae	Ghogar	Tree	Fruits edible, whitegum from bark.	Seed/root/suckers.	Withstands forest fire.
<i>Gmellna arborea</i> Linn.	Verbanaceae	Gmhar	Tree	Wood useful for making bee boxes, fodder.	Seed/cuttings.	
<i>Lannea coromandelica</i> (Mou'tt.) Merr.	Anacardiaceae	Jhingan	Tree	Gum from stem bark	Seed	
<i>Leucaena</i> spp.	Mimosaceae	Lead tree (Kubabul).	Tree	Green manure, fodder	Seed	Afforesting grass land.
<i>Madhuca</i> spp.	Sapotaceae	Mohwa etc.	Tree	Oil from seeds, fruits edible, bark medicinal.	Seed	
<i>Mallotus philippensis</i> (Lamk.) Muell-Arg.	Euphobiaceae	Monkey tree	Tree	Fruits yield 'Kamela' dye	Seed	
<i>Melia azadirach</i> Linn.	Meliaceae	Persianliac	Tree	Wood for furniture, medicinal.	Seed	
<i>Moringa Oleifera</i> Lamk.	Moringaceae	Drum-stick	Tree	Leaves, flowers and fruits eaten as vegetable, gum from bark.	Seed/cuttings.	
<i>Morus alba</i> linn.	Moraceae	Mulberry	Small tree	Leaves used for feeding silk worms, fruits edible.	Cuttings	
<i>Parkinsonia aculeata</i> Linn.	Caesalpiniaceae	Jerusalem thorn.	Tree	Ornamental, avenue tree	Seed	Good for sandy wastes.
<i>Phoenix dactylifera</i> Linn.	Arecaceae	Date-Palm	Tree	Fruits edible, plantsap collected for making palm sugar.	Seed	Grown in oasis of deserts and sandy areas.
<i>Pongamia pinnata</i> (Linn.) Pierre.	Fabaceae	Indian beech tree.	Tree	Non-edible oil, medicinal	Seed/cutting.	
<i>Populus eupharatica</i> Oliver	Salicaceae	<i>Bahan</i>	Tree	Timber	Seed/cutting.	Suitable for colder climate.
<i>Prosopis</i> spp.	Mimosaceae	Mesquite etc.	Tree	Fruits used as fodder	Seed/root	Afforesting dry and degraded land.

Botanical Name	Family	Common/ Local Name	Habit	Other uses	Method of propagation	Remarks
1	2	3	4	5	6	7
<i>Sapium Sebiferum</i> (Linn.) Roxb.	Euphorbiaceae	Vilaiti Shisham	Tree	Fat obtained from seeds used for candles and soap.	Seed	
<i>Sesbania grandiflora</i> pers	Fabaceae	Basna	Tree	Young leaves, flowers and fruits eaten as vegetable, medicinal.	Seed	Fast green tree
<i>Strychnos nux-vomica</i> Linn.	Strychnaceae	Nux-Vomica	Tree	Seed yields an alkaloid 'Strychnine'.	Seed	
<i>Tamarindus indica</i> Linn.	Caesalpiaceae	Tamarind	Tree	Fruits and young leaves edible; condiment tartaric acid, pectin from seed.	Seed	Good avenue and shade trees.
<i>Terminalia bellirica</i> (Gaertn.) Roxb.	Combretaceae	Bahara	Tree	Wood used for house building.	Seed	
<i>Vitex altissima</i> Linn.	Verbenaceae	Milla	Tree	Wood used for cabinet use work.	Seed	
<i>Wendlandia thyrsoides</i> (Goem and Schult)	Rubiaceae	Tavasa	small tree	Fire wood ornamental	Seed/layering	
<i>Wrightia tinctoria</i> R. Br. Stend.	Apocynaceae	Ivory wood	Tree	Wood used for toys carvings, etc. leaves yield dye.	Seed	
<i>Zizyphus</i> spp.	Rahamnaceae	Ber	Tree	Fruits edible	Seed	
WATER COURSES						
<i>Elaeiss guineensis</i> Jacq.	.. Arecaceae	.. Red oil palm	.. Palm	.. Palm oil from fruits	.. Seed	
<i>Syzygium</i> spp.	.. Myrtaceae	.. Jambul	.. Tree	.. Fruits edible	.. Seed	
<i>Terminalia Chebula</i> Ratz.	.. Combretaceae	Gall-nut myrabolan.	Tree	.. Bark useful for tanning and dyeing, fruits medi- cinal.	Seed	
<i>Thespesia populnea</i> (Linn.) Soland. ex Correa.	.. Malvaceae	.. Indian tulip	.. Tree	.. Bark yields fibre and dye	Seed	Useful for avenues.
<i>Vitex leucoxydon</i> Linn.	.. Verbenaceae	.. Chiraigori	.. Tree	.. Wood useful for furniture and carts.	Reclamation of forest lands.
SEMI, EVERGREEN AND EVERGREEN FORESTS						
<i>Adansonia digitata</i> Linn.	.. Bombacaceae	Baobab	.. Tree	.. Timber for paper pulp, match-stick, fruits edible.	Seed	
<i>Ailanthus excelsa</i> Roxb.	.. Simarubaceae	Tree of heaven	Tree	.. Wood used for matches	Seed/root/ cuttings.	
<i>Amoora rohityka</i> W. & A.	.. Meliaceae	.. Harin-hara	.. Tree	.. Seed yields oil	.. Seed	
<i>Bischofia Javanica</i> Bl.	.. Euphorbiaceae	Bishopwood bok	Tree	.. Wood for planking Rail- way sleepers etc.	Seed	
<i>Mesua ferrea</i> Linn.	.. Guttiferae	.. Iron-wood	.. Tree	.. Seed yields oil	.. Seed	
<i>Garcinia indica</i> Chois	.. Guttiferae	.. Red mango	.. Tree	.. Fruits edible	.. Seed	
<i>Muntingia calabura</i> Linn.	.. Elaeocaryaceae	Singapur cherry	Tree	.. Fruits edible	.. Seed/suckers	

Botanical Name	Family	Common/ Local Name	Habit	Other uses	Method of propagation	Remarks
1	2	3	4	5	6	7
Sajindus spp.	Sapindaceae	Soap'nut	Tree	Fruits used as soap	Seed	
Schleichera Oleosa (Lour.) Oken,	Sapindaceae	Kusum	Tree	Seed yields oil	Seed	
Talobuia spp.	Bignomiaceae	Basant rani	Tree	Ornamental	Seed	
Toona ciliata M.J. Roem	Meliaceae	Red cedar	Tree	Wood useful for pencils	Seed	
PLANTS SUGGESTED FOR CROP ROTATION IN AGRICULTURAL AREAS						
Coriandrum Sativum Linn.	Apiaceae	Coriander	Herb	Condiment, medicinal	Seed	
Fagopyrum esculentum Meonch.	Polygonaceae	Buck wheat	Herb	Foodgrain crop, medicinal.	Seed	
Guizotia abyssinica Cass.	Asteraceae	Niger	Herb	Oil seed crop	Seed	
Holianthus annus Linn.	Asteraceae	Sunflower	Herb	Oil seed crop	Seed	
Medcago sativa Linn.	Fabaceae	Lucerne	Herb	Fodder	Seed	
Melilotus indica (Linn.) All	Fabaceae	Sweet clover	Herb	Fodder	Seed	
Trifolium aleandrinum Linn.	Fabaceae	Berseem	Herb	Fodder	Seed	
Zea mays Linn.	Poaceae	Maize	Herb	Foodgrain crop, fodder	Seed	
HEDGE AND ORNAMENTALS						
Antigonon leptopus HK and Arn.	Polygonaceae	Antigonum	Climber	Ornamental	Seed/tribes.	
Justicia gendarussa Linn, f.	Acanthaceae	Justicia	Shrub	Ornamental	Cuttings.	
Lagerstroemia indica Linn.	Lythraceae	Pride of India	Shrub	Ornamental	Cuttings.	
Lawsonia inermis Linn.	Lythraceae	Mehndi	Shrub	Leaves yield dye	Seed/cuttings.	

[Problems of Development of the Tribal Communities

Contd from p. 7]

(14) A mere increase in the number of Ashram Schools, where the quality of teachers and teaching standard, the inadequacy of teaching material and equipment as also accommodation, are not of the desirable level, cannot bring about the human resource development even though a large amount appear to have been spent on education. It is necessary to improve the quality

of teaching by appointing non-tribal qualified and willing teachers, wherever necessary. Re-thinking of primary education of tribal areas is necessary.

(15) Strengthening of Tribal Research and Training Institute, Maharashtra State, Pune by creating necessary posts of subject specialists of Anthropology, Economics, linguistics, cartography etc. for the

evaluation, monitoring and publicity cells.

(16) Strengthening of the offices of Tribal Welfare Officer and Project Officer, I. T. D. P. by providing necessary staff for Accounts work, Inspection work etc.

These are some of the suggestions for the speedy development of the tribal areas and the tribal people in Maharashtra State.

Income and Expenditure Pattern of Tribal and Non-Tribal Farm Families in the Tribal Sub-Plan Area of Western Maharashtra

VITHALRAO R. SHETE, JAGANNATHRAO R. PAWAR & DILAWAR J. NAIKAWADI
 Department of Agricultural Economics, Mahatma Phule Agricultural University, Phule Nagar
 Rahuri, District Ahmadnagar (Maharashtra)

Tribal areas in India are known for the tradition based primitive economy and social institutions. Moreover, these areas are less dynamic in respect of the socio-economic life of the population residing therein. Though agriculture is the main source of livelihood for majority of the tribal population, the same is mostly traditional one. As a result, the income levels and living standards of the farm families residing in these areas are very low in comparison with those of advanced areas.

The present paper attempts to study empirically the level of income and consumption expenditure patterns of the farm families residing in the Tribal Sub-Plan Area of Western Maharashtra. In the Western Maharashtra, the concentration of tribal population is relatively more in the eastward hilly areas of Sahyadri ranges covering 5 districts viz., Jalgaon, Dhule, Nashik, Ahmednagar and Pune. Quite a sizable proportion of non-tribal population resides in this area along with tribal population. The study, therefore, contemplates a comparative analysis of level of income and consumption expenditure patterns of both the types of farm families in the area.

Methodology

The results embodied in the present study are based on the information

obtained from the sample of 990 tribal farm families and 198 non-tribal farm families selected at random from 5 per cent of the tribal villages in the Tribal Sub-Plan area of Western Maharashtra. The information on the aspects such as size of family and its composition, farm size, income from various sources and consumption expenditure was collected by survey method for the year 1979-80. The data were compiled and analysed to work out estimates of level of income and consumption expenditure patterns on per family basis separately for the tribal and non-tribal farm families.

Results and Discussion

(i) *Size and Composition of the Average Farm Families.*—The details of size and composition of the average farm families are given in Table I for the tribal and non-tribal categories separately.

The average size of tribal farm family was 7.92 persons and the same was consisted of 27.53 per cent men, 27.90 per cent women and 44.57 per cent children. As against this, the average size of non-tribal farm family was 10.28 persons composed of 27.24 per cent men, 28.21 per cent women and 44.55 per cent children. Out of the total

TABLE I
 Average size of Family and its Composition of the Sample of Tribal and Non-tribal Farm Families in the Tribal Sub-Plan Area of Western Maharashtra

Particulars	Tribal farm families		Non-tribal farm families		All farm families	
	Number	percentage	Number	Percentage	Number	Percentage
Men	2.18	27.53	2.80	27.24	2.28	27.40
Women	2.21	27.90	2.90	28.21	2.33	28.00
Children	3.53	44.57	4.58	44.55	3.71	44.60
Total	7.92	100.00	10.28	100.00	8.32	100.00
Earners	4.35	54.92	4.94	48.05	4.45	53.49
Dependents	3.57	45.08	5.34	51.95	3.87	46.51
Illiterates	6.50	82.07	6.66	64.79	6.52	78.78
Literates upto 7th standard.	1.17	14.77	2.88	28.02	1.46	17.55
Literates above 7th standard.	0.25	3.16	0.74	7.19	0.33	3.97

number of family members, 54.92 and 48.05 per cent members were earners in case of the tribal and non-tribal farm families, respectively. Though the composition of tribal and non-tribal farm families was more or less the same, the proportion of earners was relatively high in case of the tribal families.

The break-up of family members according to level of education indicated that 82.07 and 787.8 per cent of the members belonging to the tribal and non-tribal farm families did not receive any education. The problem of illiteracy was more acute in case of both the types of farm families. Among the literate members, a majority of them had education upto 7th standard, while the proportion of family members completing education above 7th standard ranged between 3 to 4 per cent of the total members in case of both the types of farm families.

(ii) *Structure of the Sample Farms*
Before attempting an analysis of the estimation of the levels of income and consumption expenditure of the sample farm families, the salient features of the structure of the sample farms are presented in Table II.

The average size of holding was 2.74 and 5.83 hectares per farm and 0.35 and 0.57 hectares per capita in case of the tribal and non-tribal farm families, respectively. The per farm land under cultivation was 2.44 hectares on tribal farms and 5.58 hectares on non-tribal farms. The proportion of area receiving irrigation as well as intensity of cropping were relatively low in case of the

tribal farms. Similar type of differentials were observed in respect of value of capital assets and number of animals and poultry birds owned by the sample farm families.

(iii) *Level of Income of the Sample Farm Families.*—The details of annual income are given in Table III for the tribal and non-tribal farm families.

TABLE III
Per Family Income of the Sample of Tribal and Non-tribal Farm Families in the Tribal Sub-Plan Area of Western Maharashtra
(Rupees)

Sources of Income	Tribal farm families	Non-tribal farm families	All farm families
1 Farm business income from crop production	1430.66 (33.63)	4695.80 (57.05)	1974.85 (44.10)
2 Net income from livestock production ..	625.42 (14.70)	854.67 (10.39)	663.63 (13.49)
3 Wage earnings	1395.92 (32.82)	537.86 (6.54)	1252.91 (25.49)
4 Services and business	708.27 (16.65)	1938.04 (23.55)	913.23 (18.58)
5 Miscellaneous	93.74 (2.20)	203.42 (2.47)	112.02 (2.28)
Total ..	4254.01 (100.00)	8229.79 (100.00)	4916.64 (100.00)
Per capita ..	537.12	800.56	581.03

(Figures in the parentheses are percentages to the total)

TABLE II
Average Size of Land Holding and Other Features of the Sample of Tribal and Non-tribal Farm Families in the Tribal Sub-Plan Area of Western Maharashtra

Particulars	Tribal farm families	Non-tribal farm families	All farm families
1 Size of land holding (ha)	2.74	5.83	3.26
2 Per capita land holding (ha)	0.35	0.57	0.39
3 Land under cultivation (ha)	2.44	5.58	2.96
4 Proportion of area irrigated (percentage)	6.20	19.04	10.12
5 Gross cropped area (ha)	2.89	7.16	3.60
6 Intensity of cropping	118.44	128.32	121.62
7 Value of capital assets excluding land—			
(a) Per farm (Rs.)	5905.20	19417.29	8157.22
(b) Per hectare (Rs.)	2155.18	3330.58	2502.21
8 Number of animals	6.93	17.94	8.77
9 Number of poultry birds	5.40	6.64	5.61

The total annual income amounted to Rs. 4254.01 and Rs. 8229.79 per family and Rs. 537.12 and Rs. 800.56 per capita in case of the tribal and non-tribal farm families, respectively. The closer comparison of the contributions made by the individual sources to the total income revealed that there existed structural differences in the income patterns of the sample farm families. The crop and livestock production activities together contributed only 48.33 per cent of the total income in case of the tribal farm families as against 67.44 per cent in case of the non-tribal farm families. Since the

income derived from crop and livestock production activities was relatively low, the tribal farm families were required to supplement their incomes by wage earning to a greater extent. The contribution made by wage earnings was 32.82 and 6.54 per cent of the total income of the tribal and non-tribal farm families respectively. Services and business formed another source of income for both the types of farm families, the contribution made by this source being 16.65 and 23.55 per cent of the total income of the tribal and non-tribal farm families, respectively. The income received from miscellaneous sources formed a little over 2 per cent of the total income in case of both the types of farm families.

When the differences in the income levels of the sample farm families are viewed in relation to size of the families and structure of the sample farms, it is clear that the variations in size of holding, proportion of area receiving irrigation, value of capital assets, livestock, number of earners and level of literacy have greatly influenced the income patterns of the sample farm families.

(iv) *Consumption Expenditure of the Sample Farm Families.*—Table IV presents the itemwise per family consumption expenditure for both the types of sample farm families.

The total consumption expenditure worked out to Rs. 5,298.00 per family and Rs. 668.94 per

capita in case of the tribal farm families. As against this, the total consumption expenditure was Rs. 7,616.54 per family and Rs. 740.91 per capita for the non-tribal farm families. Looking to the proportions of individual items of expenditure in the total consumption expenditure, it is revealed that food and clothing together shared 92.74 and 85.24 per cent of the total consumption expenditure in case of the tribal and non-tribal farm families, respectively. The proportion of expenditure on all other items like education, health and social and religious activities was, however, relatively very low in case of the tribal families as compared to that of non-tribal farm families.

Further, if we compare total consumption expenditure of the families with their respective income levels, it is observed that tribal farm families were in deficit (to the extent of Rs. 1,043.99 per family), while the non-tribal farm families had surpluses (amounting to Rs. 613.25 per family) during the year. The total income derived by the tribal farm families was, thus, insufficient to meet family consumption needs and they were, therefore, forced to go for borrowings from outside sources.

Conclusions

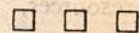
From the foregoing discussion, it can be concluded that the incomes derived from agriculture both by tribal and non-tribal farm families are not sufficient to meet their consumption needs. The problem is relatively more chronic in case of the tribal farm families. Efforts are, therefore, needed to strengthen various development programmes for raising employment and income levels of the families both within and outside agriculture.

TABLE IV

Per Family Consumption Expenditure of the Sample of Tribal and Non-Tribal Farm Families in the Tribal Sub-Plan Area of Western Maharashtra

Items of expenditure	(Rupees)		
	Tribal farm families	Non-tribal farm families	All farm families
1 Food	4,247.06 (80.16)	5,180.75 (68.02)	4,402.68 (77.45)
2 Clothing	666.38 (12.58)	1,311.75 (17.22)	773.94 (13.62)
3 Education	63.00 (1.19)	321.62 (4.22)	106.10 (1.86)
4 Health	149.44 (2.82)	329.54 (4.33)	179.46 (3.16)
5 Social and religious	51.41 (0.97)	144.81 (1.90)	66.98 (1.18)
6 Miscellaneous	120.71 (2.28)	328.07 (4.31)	155.27 (2.73)
Total	5,298.00 (100.00)	7,616.54 (100.00)	5,684.43 (100.00)
Per capita expenditure	668.94	740.91	680.94

(Figures in the parentheses are percentages to the total)



Central Place Theory and Tribal Area Development: Some Thoughts in Regional Planning Perspective

By

DR. ALEXANDER V. VERGHESE

Centre for Development Studies, Indian Institute of Education, 128/2, Kothrud, Karve Road

Pune Maharashtra (411 029)

ABSTRACT

The growing disparities, both regional and social, caused by the increasing pace of economic development have drawn the attention of economists and planners since long. This has resulted in greater concern for the distributive aspect of the economic process on the one hand and recognition of the increasingly smaller areas as the unit of planning and techniques in attending the needs of the common man and weaker sections is reinforced by the presumptions of distribution and diffusion of benefits. These individuals or groups are sought to be helped by special groups oriented schemes of social welfare. However, such a system calls the need of a socio-economic system with no major singularities, faults or discontinuities. In this process, several points of marginally odd elements are looked into, where the social disabilities of contagious groups often confront two socio-economic systems of unequal strength. Therefore, planning with reference to weaker sections require a suitable frame reference for planning from below with due cognizance on the nature of the region, types of resources available and the general level of living of the people.

Introduction

Efforts of tribal development have been under way for a long time. It is well known for failures, however, unknown for its specific causes. Apart from the resource constraints, planning without implementation cannot have its impact in the process of sporadic and spasmodic nature of development programmes, nay tribal development. To define plan and develop a system, there must be information flow on theoretical concepts in the context of the tribal development situation involving formulation, implementation and operation. Formulation involves specific objectives and information on its planning method. The information needed is on the 'status quo' in the target region; i.e., the information about the population, economic activities, natural resources, infrastructural facilities

etc. Most of the tribal areas are remote and the communication facilities are non-existent. As a result, the requisite information is either not available or unreliable and in the process of transmission of information from field to the planning level, the information might become garbled, through aggregation through carelessness or through deliberate manipulation.

Though the concept of Tribal Sub-Plan was promoted as a part of the Fifth Five Year Plan to meet the specific needs of tribals and it apparently sounds sense in theoretical postulates, the criteria of such plans need fulfilment. To be practically effective, the tribal development plan should imply development of technology and emergence of new structures and new social values and even attitudes without disturbing the traditional

fabric of tribal life. The principle impediment in using the resource available is not necessarily the lack of technology but the existence of an agrarian structure which condemns the tribals to a life of exploitation. Plans for tribal areas could start with the aim of rectifying this situation. The question of internal social structures, values and attitudes are intranscantly communicated with the external structures. The internal structure should be such that it is strong and resilient enough to accomplish the task. To hold up some structures ideal and impose them upon the tribals as the desired end result of the development process is both facile and often inconsistent.

Any plan which contemplates the mere injection of large doses of finances into the tribal areas, necessarily overlooks the dimension

of adequacy criteria. Such influxes could well end up strengthening the existing structure. What is expected from tribal sub-plan is that in addition to being good area plans, insofar as using resources is concerned, they should act as pre-requisite for the operation of the area plans attempting basic institutional changes. Instead of regarding politics as 'a residual factor to be tolerated as a nuisance value, the change must emphasize on the dimensions of the tribal economy'.

Regional Planning and Tribal Area Development

The pre-eminence of macro economic planning in most cases marginalised the standard of living of great majority of people and more so in the case of scheduled castes and scheduled tribes in India. It is also being realised that macro planning often leads to disparities in regional and area development, by passing the people who are socio-economically unprepared to share the benefits of growth. The development experience of most of the backward regions over the periods of macro level planning proves that planning without care to people and region far from 'modern centres of decision making' cannot yield fruits to common man and underprivileged sections, unless conscious attempts to incorporate their needs and socio-economic conditions are carefully studied. It is often presumed that regional planning is but a variant of national planning practised at the sub-national level. But it is rarely realised that lower the territorial level at which planning is done, greater the comprehensiveness with which planning exercise has to integrate—new approaches, methods and techniques relevant to the local needs and conditions. One of the major objectives of regional planning

is to attempt a rational integration of sectoral and spatial development programmes, so that the benefits of complementarities among various activities and areas could be fruitfully utilised to get maximum return from investments.

It is important to recognise that natural resources are not evenly distributed among the regions of a nation. "Access to major markets is necessarily unequal. inherited know-how and labour skills are also unequally distributed. As a consequence, a policy of 'pure equalisation' is necessarily a poor policy, although a policy toward greater equalisation can be and is likely to be valid".² So, it is tempting to argue, at least tentatively that area development plans are devised as an objective of the collective utilisation of resources. A good plan therefore must indicate that the sum of such individual effort is less than the efforts of the sum of resources. While one could readily concede that the above objectives are laudable, the pursuit of using available resources in their collectivity, in an optimal fashion, the involvement of people obtained on an uninformed basis, could make the entire exercise awry. If the end result is to activate the political democracy, one could trade-off the economic results, obtainable from better planning for participative planning. Given our economic conditions, one would doubt, the possibility of it in the planning for poor and weaker sections.³

In the context of planning, consistency models, resource potential surveys and demand projections all immediately occur to one as a part of relevant methods of planning. It has been openly claimed that regions or districts having far more open economics than the nation in

the case of consistency models of input-output framework. Though, much work has not been done on this at regional level planning, there are not insurmountable problems. Apart from such conceptual concerns of relevant planning methodology, the operational procedures for the preparation of area plans involves the (a) investigation of local resources and the extent of their utilisation; (b) investigation of the existing infrastructure; (c) special development problems of the area; (d) nature of the ongoing schemes.⁴

The major concern of planning is listed as resource identification, allocation and mobilisation. For area planning, as has been discussed earlier, the question of allocation refers however, only to activities and not regions. The crucial questions therefore are those relating to resource identification which would help to generate alternatives in mobilisation. Such planning process can be indicative or innovative, allocative or adaptive. Therefore, an area planning approach such as sub-plan strategy for tribal development must necessarily stress the innovative and the adaptive aspects.⁵

Much emphasis has been placed in the literature on decentralised planning on the immediacy of the people in the planning process. Surprisingly, little attention is paid in preparing guidelines to organise people for implementing plans. Plans to become fruitful statements cannot be merely indicative, they have to be translated into concrete activities well adapted to the realities of the region. If the totality of the resources are to be employed in an optimal fashion for the development of the region, then the co-operation of those who control the resources are necessary. Since such plan

underlines the interests of the region, we have to think of the people of the region than the organisations of the people in the planning process.

Central Place Theory and Tribal Area Development

It is quite clear that regional development is necessary for the development of the tribal communities living in the region. But, it is also clear that regional development by itself may not be an indicator of tribal development of the region. It is seen from past experience that the tribal community may not be identified even though the indicators of area development may show a continuous upward trend. In such cases, the position of tribal communities may deteriorate without showing any effect on area development indicators. The problem in tribal areas is somewhat different from that in more advanced rural areas.⁶

Although the tribal technology is poor and the extent of utilisation of the natural potential is small, the tribal communities are in command of the means of production and the natural resources. The socio-economic situation get changed with the opening up of these areas. As the tempo of economic activity, particularly the modern sector increased, the indications of development show an upward trend. The tribal, on the other hand, loses command of the resources. In the hands of the more advanced groups, the resources get more intensively utilised adding to the net regional incremental benefit. Then, the basic question of group relationship and their relative benefits from economic activity, however, gets disturbed. For presenting these process in a clear perspective—the scene starts with a self sufficient, inward looking tribal group which is

entirely dependent on natural resources for all its needs. Slowly, migrants from nearby places find new opportunities of trade and settlement in these areas. These original small 'nucleous of migrant groups' beings to vide social and economic services at these very points increase within number and in size. There is a sociological discontinuity between urban centres and tribal hinterlands, specially in terms of 'latters' migration. The only exception to this rules are big towns, particularly industrial townships which attract population from nearby villages. Thus, the urban centres and bigger villages provide 'flow factors' to the nearby centres of growth.

Central Place Theory : Concept and Application

The general theory of central place bases its analysis on 'core and periphery' relationship. It presumes a mutually beneficent and reinforcing relationship between the core and periphery. In the case of tribal areas the relationship between the core and the periphery is exploitative. The core, in fact, is in a parasitic relationship on the host body of the local economy. The development inputs in these points strengthens the parasitic elements. The presumption that there will be a spread effect and the advantage will filter to the peripheral areas does not hold. The parasite begins to grow faster. The local community is either ignored or a completely dependence relationship develops.

Conceptually, a central place is slightly advanced point in a small region compared with its periphery. Development means series of innovative actions of change whose benefits can be absorbed by the local community. The *central place* in

normal situation can be conceived as a point which is structurally *somewhat* advanced compared with the surrounding areas and can absorb innovation without major structural change. Thus, it can assimilate the benefits of innovations and slowly pass it on its 'hinterland' through spread effect and filtration process. Since the difference between the core and the periphery in an idealised situation is not much, the innovation, if accepted in a central place, can also be presumed to be within the absorptive capacity of the periphery with some time lag. In the tribal areas, on the other hand, the central place is structurally different. It can absorb innovation at a much faster rate than even a comparable unit in an advanced area because of the emigrant character of its population. But this benefit cannot be passed on to the periphery. In fact, in the socio-economic condition of periphery in these areas every modern process is an innovation. The very presence of the migrant group is a disturbance at the core which is of a much higher order than can be assimilated by the hinterland. This is the reason why there are 'discontinuities' around the central places. Thus, the central place cannot, in these areas, perform the function of assimilating innovation and passing on its benefits to the periphery. The dualistic structure in the micro region, therefore, tends to grow and perpetuate with the passage of time.

The classical theory of growth centre does not take into account the *time dimension*. It presents a *snap view* of the socio-economic situation. Prescriptions are often made on this static view. In the apparently unchanging tribal situation, this approach may appear to be too slow from a distance but if we look at the same process from the people's

angle, it is much too fast. Unless the time dimension is fully taken into account, the prescriptions are likely to be unrealistic or may even be disadvantageous to the local community. Since the emphasis very often is on what is existing without appreciating the socio-economic process in the past, the *snap view* at any particular point of time may result in promoting the developmental activity in these points which may have a 'ubiquitous distribution'.

The growth centre analysis may not be applicable to these areas on other grounds. The socio-economic situation of the tribal areas may be of a 'pre-growth centre stage'. There may not be any central point with different functions. It may be possible that higher level functions are performed at point chosen temporarily by the local community by mutual consent from time to time. In some cases, there may be some regularity both in time and space. In other cases, there may be no regularity. The frequency may be dependent on the season or there may be an arbitrary cycle.

The concept of growth centre does not take into account the economic *land-scape* of a pre-monetised economy. This *landscape* is not very clear to a casual observer. The functions may be so performed that the details of its relief may escape the analytical tools designed for a different situation. In many cases, the functions may be recorded completely disproportionate to their real significance. For example, a trader may be doing only a small fraction of his total transactions in the place of his residence or shop, most of the transactions may be taking place in villages through the net-work of petty middlemen. In a formal analysis, only the transactions at his shop will be reflected and

sa wrong perspective of the economic which has not yet emerged. Some isolated economic activity may find prominent place in the formal analysis which may have no relationship with the totality of the economic activity in the region.

Now we may examine the operational aspects in identifying the growth centres and assigning the functions to them in the development of the region.

'The Central Place Theory' starts with the presumption of a uniform homogenous space. This presumption may hold to some extent in the more advanced and plain areas. In the tribal areas, because of the topography, even the geographical space is not uniform. For any analysis to be meaningful, the space will have to be treated as a topological structure and suitably modified. Secondly, these areas present a classical case of non-uniform population density. Large regions may escape the instrument of analysis because there is a constraint of time or resources. The population threshold theories may operate against smaller habitations and more sparsely populated areas. Thus, the theory, as it is, may reinforce the dualistic process which are evident in these areas.

The identification of central place proceeds with defining the hierarchy of functions. Thus, the choice of functions is the first crucial factor of analysis. Higher the centre in the hierarchy of functions for more advanced areas, larger are needs satisfied of the relevant community. But in the tribal areas, there is a divergence between the 'felt needs' of the tribal community and the prescribed goals of the new developmental process. Therefore, the hierarchy of needs is defined the terms which are familiar to the

modern sector. These are largely absent in the tribal areas. Thus, the functional base which is used for defining of hierarchy of functions itself becomes irrelevant in the early phase of economic development. Therefore, in the very first instance we tend to superimpose the concepts of a completely different system on a simple society. The result is that the identification of growth centres becomes misleading.

Distance or geographical space is another important factor. In understanding the consumer behaviour, minimum distance travelled is taken as one of the important criteria. Here again, the point of reference is the modernised sector. The attempt is to calculate the distance from the centres which are already arbitrarily fixed in relation to the functions which have been decided with reference to advanced communities and areas. The local community has no choice although in the analysis we present, it is depicted as the free choice of the local community. Thus, the technique of growth centre identification itself may help the establishment of a vicious circle. The choice of functions is not with reference to the local socio-economic frame. The developmental activity planned on the basis of this analysis, will start a vicious circle where certain functions are taken because certain functions, which the other group considers as relevant, happen to be found at some points. Sophistication of instruments itself may prove an obstacle in proper appreciation of the local situation. This phenomenon is found in a number of scientific works where a model is prepared with reference to idealised conditions. Once, the model becomes perfect, its predictions are accepted as valid and reliable. It is not very often realised that some of the elements might have been missed

or the situation might have been so idealised that may not be relevant. This danger is particularly great in those situations where the response of the *object group* is not well articulated.

Thus, the central place theory, both in its concept and in its application, is not suitable for the simple socio-economic situation of tribal areas. The '*co-periphery relationship*' is of exploitative nature. Therefore, the very concept will need to be reformulated, otherwise in its operational design, it will help strengthen those very process which have proved to be detrimental to the tribal economy. The dualistic structure will tend to be formalised, the new analysis will provide it a rational base and will help in further reinforcing it. The confrontation and the tension at the points of discontinuity between the centre and the periphery in this region may increase and reach a breaking point. At this stage, forces of completely different dimensions and quality may take over and end this relationship.

The relevant question, therefore, arises now is as to how to proceed. The central place concept attempts a geographical dispersal of the economic activity and a frame for providing investment in a place which can acquire self-sustaining character. A clear appreciation of the exploitative character of the '*central place*' will naturally help in defining the next step in investment choices and decisions. A valid question which could be asked at this stage is whether the existing centres need further strengthening or the first priority should be given to establish linkages between the centre and periphery. This will require action on both the points. Certain policy decisions will have to be taken in relation to the

economy of the core so that new benefits accrue to the person living in the peripheral areas. On the other hand, a systematic building up of the skills will have to be taken up in the peripheral areas also so that an organic link between the two can be established.

It appears that central place theory, in its application to the tribal areas, will need to be modified so that attention is not concentrated only on the core point but is fixed on larger '*growth complex space*'. It is these micro units comprising total community of the area which should be attended to so that the benefits of development reach to the last man.

How to reduce the backwash effect in Tribal Areas ?

Among other things, the major causes of the problem of chronic poverty among tribals and the widening gap between tribals and non-tribals are indebtedness, land alienation and exploitative marketing arrangements for both agricultural produce and consumer goods. Having clearly identified the factors which give rise to backwash effect in tribal areas ; the exploitative agrarian structure controlled by a small minority, implimentation delay in development projects keep by administrative bureaucracy, the deficiencies in area development by infrastructure and skilled human capital are responsible for the low level of economic and social developemnt. Therefore the main planks of tribal development plan therefore must become :

(i) Development of resource potential ; (ii) development of necessary infrastructure ; (iii) development of economic activities and (iv) development of human capital.

To achieve the above objectives, an integrated tribal development

strategy involving the following factors have been favoured :—

(a) Development of infrastructural facilities in or adds and power to bring about the generation and promotion of economic activity.

(b) Development of irrigation facilities to increase agricultural production.

(c) Encouraging subsidiary occupations among small and marginal farmers in the form of animal husbandary, poultry and fisheries.

(d) Setting up of small-scale village and cottage industries in selected growth centres.

(e) Development of local human resources.

(f) Providing social services such as general education, medical and health, nutrition, drinking water and rural housing.

(g) Development of public distribution system to supply essential consumer commodities.

(i) Strengthening the co-operative sector and linking credit to marketing.

(j) Appropriate administrative organisation.

The above objectives to become meaningful, a thoroughly quantified targets, the annual phasing of physical and financial activities, requirements of credit for public outlays and subsidies are essential. Otherwise, plan schemes will rather remain '*a charter of demands*'. Similar grand designs of tribal development have been drawn up in the past, and yet the gap has widened. For instance, an estimate of the employment needs of the project area to raise level of income upto a given poverty mark would invariably involve the computation of investment requirement for employment

first and production second. In most cases, it has been found that the needs of the people in terms of additional income and employment have not been analysed by the project plan. In the absence of such analysis, the plan document may presume resource-based sectoral allocation without practical feasibility.

So long as the exploitative configuration is not broken, the tribals will not be able to share the development effort. The catalogue of schemes, if scientifically implemented would make tribals viable farmers or entrepreneurs or service class members, but it should not leave a larger number of its beneficiaries in a worse plight. The very fact that the tribal area development project should suggest a possible way of restructuring the existing agrarian set up and tribal social structure. To have a long term solution, the project authorities should create centres of countervailing influence, rather than offering loans to individuals, with the hope of making them independently viable, the offer to loans to an impoverished tribal farmer, with a fairly optimistic assumptions but his ability to repay could lead to a crisis of expectation and ultimately an ill-deserved condemnation of him and his fellows as a lazy lot.

Conclusion

The conceptual attraction of area planning is that, it emphasis collectivity of resources and economics of scale. Logical consistency would demand that the tribal development plan may be extended to human organisations as well. Therefore, the tribal plan could be founded on justifiable assumptions of homogeneity of interests and could exploit awareness of collective action. Political leadership is likely to shy away from such an approach. For, if collective organisations are demon-

strated to be effective in one field, they could be in others. They could gradually emerge as centres of political power and would not be tolerated by the traditional power elite machinery, their 'power patronage' and the 'purse of accumulation'. Therefore, one has to look for an initiative elsewhere. The tribals themselves have exhausted by their struggle to live, obviously cannot be expected to provide the organisation by themselves. For more important and immediate role of new approaches, and not the ritualistic references to appropriate staffing pattern. Of course, it is easier to be said than done to get the bureaucratic machine to move in the direction. Attitudinal changes among those likely to be posted in the tribal areas might be attempted as a beginning. This may appear true as a general rule. But, barring radical change, our only hope, however, is that somehow the bureaucratic monolith will change, it will stop obfuscating. The random personal experiences, indicate that there is only despair and hopelessness for them. Therefore, sub-plan for tribal development should emphasis the plan for the spatial organisation of growth centres, on the basis of existing development programmes, locally perceived as a plan that accelerates ongoing process. On the other hand, a plan that is solely based on general norms and ignoring the existing spatial service and growth patterns are likely to degenerate as a means of bureaucratic intrusion to exploit tribal economic life.

NOTES AND REFERENCES

1. The sub-plan strategy for tribal development was evolved during Fifth Five-Year Plan period. An area development approach with focus on tribal development was evolved for tribal concentration for

which sub-plan were prepared, and for dispersed tribals a family oriented approach was accepted. As per the norm originally fixed, Block with 50 per cent tribal population has been identified as sub-plan area. However, wherever the tribal population is dispersed, these norms were relaxed and a population threshold of 10,000 or an area which is having more than 51 per cent of its population as tribals was accepted as sub-plan area for tribal development.

The main thrust of sub-plan strategy for tribal development are four-fold:

- (i) Integration of services at the delivery point to the beneficiary with a view to develop self reliance in him,
- (ii) development of services from the bottom upwards,
- (iii) development of skills to diversify the occupations and
- (iv) introduction of latest technology based on local materials and local skills to reduce drudgery of workers and also remove the social stigma attached to their profession.

Within the above provisions, the strategy aims to narrow down the gap between the level of development of tribal and non-tribal areas, to improve the life quality of tribal communities, to improve the employability, productivity and educational standards of tribals, to maintain adequate representation of tribals in district and block level plan formulation and to improve the bargaining power of tribals and make them conscious, to claim and attain their due share in the benefits of growth.

2. Walter Israd and Thomas Reiner, 'Regional and National Economic Planning and Analytic Technique for Implementation', in Regional Economic Planning (Ed.) by Walter Israd (1976), p. 23.

3. For a lucid theoretical discussion on this objective see, 'Balanced Regional Development', by Bhatia V. G. and Narindas, 'Economic Interdependence and Regional Movement' (1974), pp. 1-26.

4. For detailed plan specification on tribal areas see, 'Approach to Tribal Development in the Sixth Plan : A Preliminary Perspective', Occasional Paper on Tribal Development, Sub-Plan for Tribal Areas, Integrated Tribal Development Project (ITDP), Development of Backward Classes', Ministry of

Home Affairs, Tribal Development Department, Government of India, New Delhi.

5. For a variety of approaches to this, see, the special issue on District Planning of the Journal of the Lal Bahadur Shastri National Academy of Administration, Vol. XX, No. 2, spring (1975).

6. For a vivid and critical comment on this various socio-economic problems of tribal areas and the contradictions involved in the objectives of sub-plan strategy of tribal development with its actual

precise, see, 'The sub-plan Strategy of Tribal Development: Why it has Gone Astray?' by Alexander V. Verghese, Working paper, Department of Tribal Development (Research and Development), Government of Kerala (1982).

7. For details of various objectives and methodological issues in tribal development, see, 'Integrated Tribal Development : Approaches and Methodology', by Ghulam Ghose, Agricultural Finance Corporation, Bombay, the paper presented for the seminar held at NICD, Hyderabad, May 2-4 (1975).

REFERENCES

- Alexander V. Verghese (a) 'Sub-plan Strategy of Tribal Development : Why It has Gone Astray?' Working Paper, Indian Institute of Education, Pune-29 (1982).
- (b) 'Who is a Tribe? A Misnomer in Indian Constitution and Inconsistency Postulates of Planners', Working Paper, Tribal Development Department, Government of Kerala (1982.)
- (c) 'Social Capilarity Thesis and Development of Backward Region', Journal of Regional Development, July (1981), pp. 136-151.
- (d) 'Area Development Vs. Regional Development Seminar Paper', II RDS (1981).
- (e) 'Theory of Virtuous Circle of Plenty', Occasional Paper, Department of Economic, University of Indore, (1980).
- Berry B. J. and Garrison W. 'The Functional Bases of the Central Place Theory'. Economic Geography, Vol.34, No. 2 (1958).
- Boundiville J. R. 'Problems of Regional Planning', Edinburg University Press (1966).
- Ghurye G. S. 'Caste and Class in India', Popular Book Depot, Bombay (1950).
- Government of Maharashtra, Deptt. of Planning. Draft Five-Year Plan (1978-83), Chapter 2, Tribal Area Sub-plan, pp. 19-39. Chapter 3, Area Development, pp. 39-71, Government Central Press, Bombay-4 (1978.).
- Hufischmidt MM.(Ed.) 'Regional Planning : Challenge and Prospects', Prager Publishers (1969).

- Israd W. (a) 'Regional Science : The Concept of Region and Regional Structure', The Regional Science Association, Papers and Proceedings Vo. 2 (1956).
 (b) 'On the Resolution of Conflicts Among Region of a System', Regional Science Association Papers XVII (1966).
 (c) 'Regional and National Economic Planning and Analytic Techniques for Implementation', in Regional Economic Planning (Ed.) (1976).
- Jahangir B. K. 'Tribal Peasants in Transition' : Economic and Political Weekly, Vol. XIV, March 17 (1979), pp. 597-600.
- Kulkarni S. D. 'Class and Caste in Tribal Movement', Economic and Political Weekly, Vol. No. VII and VIII, Feb. (1979), pp. 465-468.
- Kulkarni S. D. 'Over a Century of Tyranny', Economic and Political Weekly, March 9 (1974), pp. 389-398.
- Lalit K. Sen 'Role of Area Development in Multilevel Planning' : The Journal of Public Administration July (1973).
- Ministry of Home Affairs, Government of India. (a) Preparation of Tribal Sub-plan 1979-83 and projectwise Annual Sub-plan 1979-80.
 (b) Report of the Working Group on Tribal Development During Medium Term Plan 1978-82.
 (c) Approach to Tribal Development in the Sixth Plan.
- Mista R. P., Urs D. V. et. al (Ed.) 'Regional Planning and National Development', Vikas Publishing House, New Delhi-2 (1978).
- Planning Commission, Government of India. .. a. 'Guidelines for Tribal Sub-plan 1978-83'.
 b. 'Resource Development of Regions and Divisions in India'.
- Ministry of Agriculture and Irrigation, Government of India 'Hill and Tribal Area Development' (1978).
- Weitz R. 'Social Planning in Rural Regional Development', International Social Development Review No-4, New York, UNO (1973).
 'Rural Development in a Changing World', MIT, Cambridge, Mass. (1977).
- West E. G. 'Regional Planning : Facts and Fallacy', Lloyds Bank Review, April (1966).

Problems of Tribal Education in Koraput District (Orissa State)

P. C. MOHAPATRE

*Lecturer & Head of the Deptt. of Economics DAV College
Koraput (Orissa State)*

Background of the district

Koraput was formed into a district under Orissa State on 1st April 1936 when Orissa was carved out from the tail pieces of the neighbouring States of Andhra Pradesh (then Madras), Madhya Pradesh and Bihar. Prior to it, it was a part of Vizagapatnam district under the Madras presidency.

Koraput is the southernmost district in Orissa and is located between 17°50' and 20°30' north latitudes and between 81°27' and 84°10' east longitude. It is bounded on the West by Bastar District in Madhya Pradesh, on the South it is flanked by Visakhapatnam and East Godavari districts of Andhra Pradesh and on the East by Srikakulam districts of Andhra Pradesh and Ganjam in Orissa.

Koraput is the largest district in Orissa and one of the biggest in India covering an area of 27020 square kilometres which constitutes 17.34 per cent of the total area of the State. It is larger by 4.22 times than Balasore, which is the smallest district of the State. Physiographically, a greater part of the district is undulating plateau with a number of hills and mountains. Forests cover an area of 15210 sq. kms. which constitutes 56.29 per cent of the total geographical area of the district. This constitutes 22.85 per cent of the total forest area in the State.

The district is endowed with an abundance of mineral deposits. Iron ore, manganese ore, quartzite, limestone, china clay, graphite, ochre and red ochre are some of the important minerals found in the district. Recent investigations taken up in the district indicate that 314 million tonnes of bauxite is available in Panchapatmali plateau. Tin deposits have been located in Mathili Mundaguda belt. Out of 17 mines covering an area of 3334.98 hectares in the district, only six were found to be working in 1977 providing an average number of employment of 119 per day.

The district is also rich in power resources. The Machkund (Orissa's share) and Balimela power projects are generating 394 Mega Watts and the Upper Kolab Project and Upper Indravati Project are expected to generate 467 Mega Watts.

According to 1971 census the population of Koraput district was 20.43 lakhs, which constituted 9.31 per cent of the population of the State. A special feature of the population of the district is the large concentration of tribal population, spread over in small dotted villages mostly operating under conditions of near isolation, cut off from the main stream of socio-economic development in the State. The district has the largest concentration of tribal population (11.51 lakhs)

among all other districts in the State. The percentage of the scheduled tribes to the total population of the district is 56.34 per cent which is next only to that of Mayurbhanj (58.56 per cent) and much higher than that of the State average at 23.11 per cent. It has the largest variety of ethnic stock numbering 52 out of 62 tribal communities found in the State. The entire district is declared as scheduled area which constitutes 39.40 per cent out of the total scheduled area in the State. A study made by the Commissioner of Scheduled Castes and Scheduled Tribes in 1967-68 indicated that out of the 18 weakest scheduled tribes in the State 13 are found in Koraput district.

The district has been divided into six sub-divisions, 14 Tahasils, 40 police stations, 42 community development blocks, 449 gram panchayats and 6124 villages out of which 5683 are inhabited and 441 are uninhabited. A distinguishing characteristics of the settlement pattern of Koraput district is that it is predominantly rural. An enormous majority of the people forming 91.81 per cent of the total population live in villages. This is much more so in case of scheduled tribes population of the district among whom 97.56 per cent are rural.

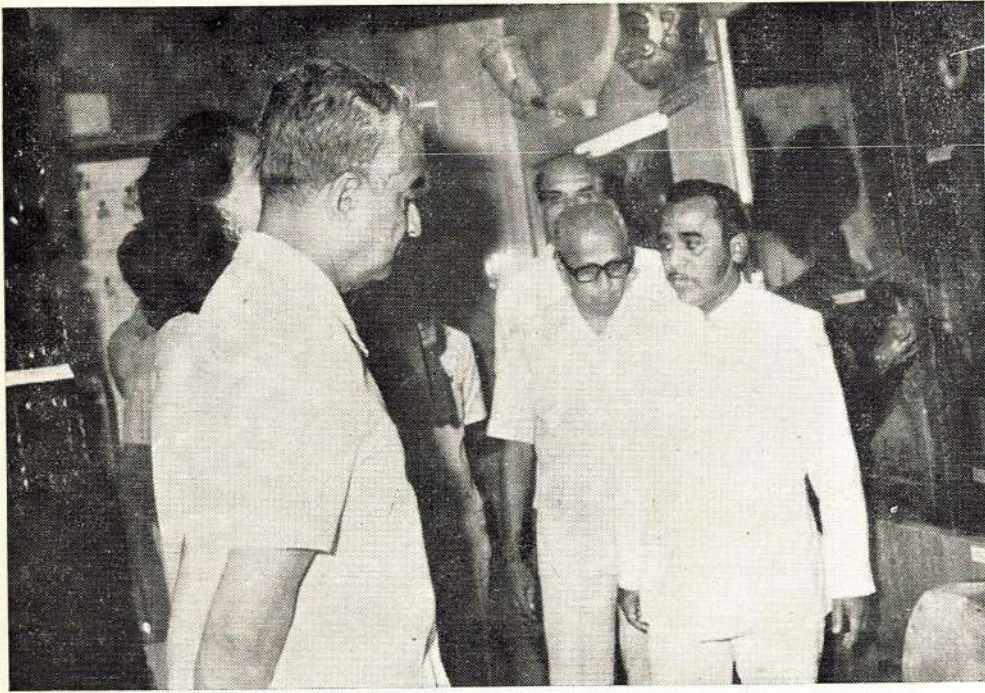
Another distinguishing feature of the settlement pattern of the district is that these villages are very small in size. These villages are so small that 14.70 per cent of the total rural population are inhabited in 50.03 per cent of the inhabited villages having less than 200 people in each. This feature makes the rural landscape of Koraput different from all other districts in the State. 44.01 per cent of total rural population are inhabited in 80.40 per cent of the villages in Koraput district as against 33.78 per cent of the rural



माननीय आय. एच. लतीफ, राज्यपाल, वारली चित्रकलेचे निरीक्षण करित असताना



माननीय आय. एच. लतीफ, राज्यपाल व बेगम लतीफ यांची वाचनालयास भेट



माननीय आय. एच. लतीफ, राज्यपाल, यांची संग्रहालयास भेट



संग्रहालयातील वाद्ये व इतर साहित्य निरीक्षण करीत असताना माननीय आय. एच. लतीफ, राज्यपाल, महाराष्ट्र राज्य



डॉ. गारे, संचालक, माननीय राज्यपालांना आदिवासी चित्रांचा संप्रह भेंट देत असताना



माननीय राज्यपाल संस्थेतील वाचनालयातील पुस्तकांची आस्थेने पाहणी करीत असताना



माननीय राज्यपाल माडिया गोंडांचा कोरीव खांब पहात असताना



डॉ. सिरसाळकर, मुख्य संशोधन अधिकारी, माननीय राज्यपालांना संग्रहालयातील चित्रांचो माहिती देत असताना

population inhabiting in 71.86 per cent of the villages in case of the State. Taking into consideration fact that a census village may contain two or more habitations separated by considerable distances, a large number of villages out of these small ones are also not compact villages but are scattered into a number of habitations. The dotting of small villages in the district make communication difficult and raises the cost of extending infrastructural facilities. It also raises important questions relating to locational planning and cost of development.

Literacy position in the district

Koraput occupies the lowest position in the literacy map of Orissa. Table-I below indicates the comparative rate of literacy between the State of Orissa and Koraput district.

Table I reveals that the rate of literacy among the general population in the district is 10.58 per cent as against the State average of 26.18 per cent. The rates for scheduled castes and scheduled tribes for the district are 9.20 and 3.25 per cent as against the State average of 15.61 and 9.46 per cent respectively. In rural areas predominantly dominated by the tribals, the rate of literacy among the tribals in the district is 3.17 per cent as against the State average of 9.20. In urban areas also the literacy rate among the tribals of the district presents a poor picture.

Growth rate of Literacy

The growth rate of literacy among the tribals of the district presents a still poorer picture which will be evident from Table-II.

The above table reveals that though the rate of literacy rates of Scheduled Castes and Scheduled Tribes are much lower than that of

TABLE I

Unit	General (G) Scheduled Castes and Scheduled Tribes	Literacy rate, 1971 including 0-4 age group		
		Total	Rural	Urban
1	2	3	4	5
Orissa	G	26.18	24.09	49.00
	SC	15.61	15.14	22.57
	ST	9.46	9.20	18.17
Koraput	G	10.58	8.02	39.39
	SC	9.20	8.42	18.60
	ST	3.25	3.17	6.35

*Source.—Directorate of Census Operations: Census of India 1971 Orissa, Series 16-Orissa, Part I-A, General Report, Controller of Publications, New Delhi, p. 143.

TABLE II

Growth rate of literacy among Scheduled Castes and Scheduled Tribes in the State and District compared with the general literacy

Unit	General (G) Scheduled Castes and Scheduled Tribes	Literacy rate (including 0-4 age group population)		Growth rate of literacy
		1961	1971	1961-71
1	2	3	4	5
Orissa	G	21.66	26.18	+20.87
	SC	11.57	15.61	+34.92
	ST	7.36	9.46	+28.53
Koraput	G	8.14	10.58	+29.98
	SC	6.55	9.20	+40.46
	ST	3.17	3.25	+2.52

*Source.—Director of Census Operations, Orissa: Census of India, 1971, Orissa, Series 16-Orissa, Part—I-A General Report, Controller of Publications, New Delhi, p. 143.

the general population, the rate of literacy among the Scheduled Castes has grown during the decade 1961-71 at a much faster rate than that of the general population. The growth rate of literacy among the Scheduled Tribes in respect of the State also indicates the same pattern because of very high rate of growth of literacy among the Scheduled Tribes of Keonjher (+68.06 per cent), Sundargarh (+57.10 per

cent), Mayurbhanja (+35.77 per cent), Bolangir (+44.04 per cent) and Kalahandi (+34.09 per cent) districts. However, the growth rate of literacy among the tribals of Koraput district presents a deplorable picture.

Development of Education since independence

Like in other sectors, in educational development, Koraput district was

one of the most backward districts in the State at all levels during the post-independence period particularly during the plan period. Table III presents the progress made in the educational development of the district during the last four decades ending with 1977-78.

The enrolment figures in case of Scheduled Tribes marked an increase from 3,796 to 75,994 in respect of primary schools 14 to 1,282 in respect of middle schools and 17 to 1,037 in respect of High Schools during the same four decades.

Scheduled Tribes during the plan period. During the 1st Plan period, five Ashram Schools, five residential Ashram Schools and 291 Sevashrams were set up in Koraput district. By the end of the Fifth Plan there were 11 High Schools, 66 Ashram Schools, 11 residential Sevashrams

TABLE III
Growth of Educational Opportunities during the last four decades in Koraput district

Year	Types of schools	Number of schools for			Enrolment					
		Boys	Girls	Total	General		Scheduled Castes		Scheduled Tribes	
					Boys	Girls	Boys	Girls	Boys	Girls
1	2	3	4	5	6	7	8	9	10	
1947-48	.. Primary	472	10	482	11,342	3,921	585	201	2,920	876
1958-59	.. Primary	918	8	926	26,760	6,005	973	346	6,136	1,332
1968-69	.. Primary	2,472	6	2,478	84,631	37,331	19,594	8,319	34,720	11,236
1977-78	.. Primary	3,921	2	3,923	1,37,381	62,257	27,310	12,001	56,384	19,610
1947-48	.. Middle	10	3	13	808	98	24	1	14	..
1958-59	.. Middle	17	1	18	1,794	784	47	13	71	11
1968-69	.. Middle	122	4	126	6,232	1,352	806	154	736	351
1977-78	.. Middle	287	3	290	13,366	5,433	792	301	942	340
1947-48	.. High	5	..	5	1,576	47	89	4	17	..
1958-59	.. High	9	1	10	2,743	403	149	71	74	19
1968-69	.. High	46	6	52	7,134	1,969	633	172	816	48
1977-78	.. High	71	10	81	11,385	4,250	994	146	946	91

Source.—Director of Public Instruction, Orissa : District Educational Profile, Koraput O. G. P. 1979, p. 24.

The above table reveals that, during, 1947-48, the number of Primary, Middle and High Schools in the district stood at 482, 13 and 5 respectively. After a period of four decades their number increased to 39,23,290 and 81 respectively. Thus the expansion of general education during the period was about eight fold in case of primary schools, 22 times in case of middle schools and 16 times in case of High Schools. The number of students who were reading in these institutions during the period increased by 13 times, 20 times and 9 times respectively in case of primary, middle and high schools.

The table further reveals that though the ratio of girl students to those of boys has steadily increased both in case of non-tribals and tribals, the tribals lag far behind when compared with non-tribal children specially with regard to female education. The drop out rate of Scheduled Tribe girl students while passing from primary to middle school and from middle school to high school is heavy compared to that of the general students.

Special efforts have been made for the development of education among the Scheduled Castes and

and 335 Sevashram in the district. All Scheduled Caste and Scheduled Tribe students in these schools are provided with free reading and writing materials, garments, mid-day meals etc. and free boarding and lodging facilities are provided in the residential institutions along with other facilities.

Problems in Tribal Education

The fundamental problems of Education in tribal areas can be grouped under three broad heads : (1) Socio-Economic constraints, (2) Ecological constraints and (3) Internal constraints of the School system.

Socio-Economic constraints

It is commonly accepted that socio-economic conditions of the family have their impact on the educability of the children. For a tribal family a grown up boy or girl is an economic asset. Girls give every kind of help to their mothers in the work at home. The tribal boys work in the fields with their parents during agricultural season. At other season they help their parents in collecting minor forest produce and fire wood, grazing cattles, watching the crops, hunting and fishing. The poor economic conditions of tribal parents do not allow them to spare their children to go to schools. Thus, it becomes a choice between bread and education. In case of people who hardly get bread twice a day, literacy becomes a tall talk.

The occupation of the parents also plays an important role in their interest for their children's education. Studies made in this respect in tribal areas reveal that enrolment of children in primary schools from the families of salaried employ, petty businessmen was more than from families of cultivators and labourers. This finding is more applicable in Koraput district where 93.34 per cent of the scheduled tribes workers are either cultivators or agricultural labourers.

The income of tribal family is low. A survey conducted by the research wing of the State tribal and Harijan Research-cum-Training Institute during 1967-68 revealed that the per-capita income of the primitive tribal people of Orissa State is as low as Rs. 158-40 at current prices compared to the State average of Rs. 433.77. It is also found that higher the educational level of the male head of the family, the greater is the enrolment of children in the schools. The attitude of tribal parents towards the education

of the girls acts as another constraining factor of tribal education. Thus the income of the tribal family, education level of parents and sex of the children also act as constraints of tribal education.

Ecological constraints

In any isolated backward region, the geographical and communication factors are the important constraints in the spread of formal education. Though a number of Primary Schools have been opened in Koraput district during the plan period as shown in Table III, there are many villages in the district which have no primary school within a radius of 1.5 Km. Out of 8,459 habitations identified by the State Educational Survey unit in Koraput district only 70.59 per cent (5,971 habitations) have primary schools in them or within a distance of 1.5 Kms. The hilly geographical terrain and lack of communication facilities between different settlements of the district stand on the way of spread of primary education.

Internal constraints of the school system

Educational expansion also depends on the school system. Education suffers basically from the gap between the social system and the school system when the latter is not adopted to the local conditions. The important educational lags, which are found to have bearing on the extension of education in the tribal areas are detailed below :

(a) *Timing.*—The attendance of the students in schools in the tribal areas depends to a greater extent on the timings of the school hours and seasons. Absenteeism is found to be more during the seasons of agricultural operations and on the occasion of socio-religious festivals and rituals. The school timing,

holidays and vacations are planned according to the general pattern followed in the non-tribal region all over the state instead of planning them according to the local needs. Hence, the attendance of the students in schools is poor in tribal areas.

(b) *Medium of Instruction.*—one of the major problems in tribal education is that of language. The text books used in tribal areas are written in regional languages, with which the tribals are not familiar. The language used by the tribals vary from tribe to tribe and from place to place and it creates difficulties on the part of State Governments to write books on local tribal dialects. The language used by a tribal child is very poor and it becomes difficult for him to read the lessons written in regional languages and understand the ideas, concepts and images contained there in.

(c) *Right type of teacher.*—Many teachers working in tribal areas are non-tribal and they do not have identification with the people and the area as they belong to other areas. Such teachers neither know the language of the people, nor their cultures and traditions. Adequate orientation is not provided to these teachers to equip with necessary knowledge of the language and culture of the people nor with the basic skills in teaching the tribal children.

Added to these basic difficulties of teaching, a non-tribal teacher posted in tribal area faces a lot of family problems of his own. He may not get a house to live in which forces him to maintain two separate establishments. They are occasionally transferred and do not know the place of their next posting. Therefore, it is natural that immediately after posting they find out

ways and means to escape to their own homes. Consequently the tribal education suffers due to the lack of posting of a right type of teacher.

(d) Stagnation and Wastage.— It has been pointed out earlier that the attendance of the students in tribal areas are very poor. Where as on the rolls one sees a large number of pupils, the actual attendance is generally low. Often, irregularity in attendance is common among the tribal boys. Sometimes the teacher does not come regularly and often he does not become punctual when he does not stay in the place of working.

The absenteeism and irregularity and lack of interest in their studies is reflected in stagnation. Many of the tribal children remain in the same standard for more than one year. Table III reveals that the rate of drop outs among the tribal children is higher than that in case of the non-tribals. Out of the enrolment figure 75,994 in primary schools during the year 1977-78 among the tribals hardly 1,282 could reach in middle schools. The problem of wastage is less severe in case of non-tribals. In Koraput district single teacher school is also one the important reasons for this phenomenon. In Koraput district most of the Primary schools in rural areas are lower primary schools with the provision of a single teacher. These restricted education facilities provided in these schools lead to educational wastage in as much as the tribal boys cannot go to another village for reading in the upper primary schools.

Remedial measures

It has been pointed out that a tribal child is an economic asset to his parent and owing to sheer poverty he cannot avail of the educational

opportunities. Provision of free education, free supply of reading and writing materials, mid-day meals, award of scholarships and uniforms has been able to attract the tribal children to some extent. However, in order to compensate the economic loss of the parents a small amount of pocket money, say Rs. 10 a month per tribal child reading in the schools would surely attract tribal boys and girls to schools in sufficient numbers.

The establishment of residential sevashram and Ashram schools in tribal areas have been able to meet with the ecological constraints only marginally. However, taking into account the vast size of Koraput district and heavy concentration of tribal population in it, vigorous efforts need to be taken to establish more residential schools in the coming years. Attempts need to be made for the establishment of a residential Ashram School in every Panchayat Head Quarters and at least one residential High School in every five Panchayats. The Dhebar Commission has recommended that schools should be established in tribal settlements wherever 30 children of school going age are available and the school should be located within a radius of one mile. This recommendation is more applicable in tribal areas like Koraput district mostly covered with dense forest and hilly regions.

The school timing in tribal areas should be flexible and adopted to local conditions. The Dhebar Commission and Elwin Committee have recommended that the handicap of low attendance can easily be removed by observing vacations and holidays to fit in with the agricultural and forest operations and social festivals. "School holidays should be as opted to local festivals and no child who absent himself for a wedding or funeral should be rebuked. It must

be remembered that there is a full rich life in the village which is not planned on the stereotyped schedules of education department and it would be wise not to bring the two in to conflict." The harvesting period and festival period in Koraput district vary from tribe to tribe and sometimes from village to village within the same tribe. Hence, the village teacher should be given a free hand to plan his holiday list in consultation with the parents.

There are genuine difficulties in the preparation of text books in local tribal scripts. A few have suggested the use of local language and simplified Oriya language simultaneously to over come this difficulty. Others have suggested the use of local dialect written in the regional language in the primary level. In the context of alround development of the tribals, the latter recommendation seems to be better. However, attempts need to be made to develop the tribal scripts for at least those tribals who number more than one lakh.

This means that the teacher must invariably know the tribal language. Consequently, it is desirable that local scheduled tribe candidates well versed with the tribal dialect need to be posted in the primary schools. The existing non-tribal teachers, who have acquainted themselves with the tribal language of the place of their posting, need to be given an orientation course for a period of two months regarding basic needs of the tribal children and motivating tribal children for education.

It should be ensured that teachers must remain in the place of their posting so that a better rapport can be established between the parents, students and teachers, to encourage more students to attend the school regularly. To ensure better interest among the teachers, residential acco-

modation and some additional incentive should be given to them. Dhebar Commission recommended creation of a separate cadre for teachers in tribal areas for a period of 20 years.

Changes need to be made in the existing curriculum to meet with the socio-cultural and economic needs of the tribals. For instance, more emphasis should be given on better agricultural practices, poultry rear-

ing, forestry, carpentry and the like. Such a type of work-oriented education can attract a larger number of tribal children to schools and will make them self-reliant in future.

References :—

1. Government of Orissa, Directorate of Mines ; Mineral Year Book of Orissa, 1977—Orissa Government Press' Cuttack, 1980, p. 19.
2. Director of Census : Census of India, 1971—Series 16—Orissa, Part II—A-General Population Tables—Orissa Government Press, Cuttack 1972, pp. 115-116.
3. Patnaik, S. C. : Anatomy of Rural Poverty in Orissa and Strategy of Rural Development, paper presented in the All India Convention at Allahabad, February 1976.
4. E. V. Rathnaiah : Structural Constraints in Tribal Education—A-Regional study, Sterling Publishers Pvt. Ltd., New Delhi, 1977, p. 179.
5. Government of Orissa, Planning and Co-ordination Department : Fifth Five-Year Plan of Orissa (Draft)—Orissa Government Press, Cuttack 1973, p. 595.
6. Government of India, Rastrapati Bhavan : Report of the Scheduled Areas and Scheduled Tribes Commission, Volume I, 1960-61—Government of India Press, New Delhi 1961.
7. Government of India, Ministry of Home Affairs : Report of the Committee on Special Multi Purpose Tribal Blocks— Government of India Press, New Delhi, 1960.

□ □ □

[Impact of Integrated Tribal Development Project

contd. from p. 11]

contacted extension staff. Thus frequency on contact was related positively to adoption. The effect of extension contact was nullified after the launching of Project. The Project staff cared to visit the farmers from all categories and thus the contact of farmers from all categories were increased with simultaneous increase in their adoption.

The correlation co-efficient between awareness knowledge about scheme and adoption of practices was insignificant indicating thereby, no significant relation between these two variables. The knowledge refers to the respondent understanding about all aspects of the scheme. Majority of the respondents were

grouped in low and medium level of knowledge, there adoption level was also low. This resulted in non-significant relationship. Past studies reported that use of practices was depended on the awareness knowledge of practices. The findings of this study contradicts past finding. In the present study inter-tribal variation in adoption was studied and it was observed that Gond tribe was highest in adoption of farm technologies as compared to other two tribes. The reason could be that Gonds were big land-holders and had greater potential for adoption of farm technologies.

Implications

The adoption of recommended farm practices was low. It is, therefore, suggested that the required inputs which are placed at taluka place be made available in village. The respondents' suggestion like increase in loan amount, timely supply of loan and easy loan procedure be implemented for faster adoption of farm technologies.

The tribal farmers be informed and convinced about the benefits of Integrated Tribal Development Project meant for them. The training to tribal leaders will facilitate increase in their knowledge about technologies and its benefits, who can tell other farmers for technologies adoption.

□ □ □

ठाणे जिल्ह्यातील आदिवासींची लोकनृत्ये आणि त्यांचे लोकसंगीत

डॉ. गोविंद गारे

संचालक, आदिवासी संशोधन व प्रशिक्षण संस्था, महाराष्ट्र राज्य, पुणे ४११ ००१

ठिकठिकाणचे आदिवासी सर्वसाधारणपणे निसर्गाच्या चिरसन्निध्यात रहात असल्यामुळे त्यांच्या जीवनात निसर्गाशी कळत न कळत तादात्म्य पावण्याचा प्रयत्न आढळून येतो. जंगलात वस्ती, दऱ्याखोऱ्यांत फिरणे, विविध प्रकारची पाने-फुले, हिस्त्र श्वापदे किंवा निरुपद्रवी प्राणी, त्यांचे संगीत, त्यांचे देव, त्यांची लोकगीते, त्यांचे शृंगार या सर्वांवर या सभोवतालच्या निसर्गाचा ठसा उमटलेला दिसतो. निसर्गापासून मिळणाऱ्या साधनसामुग्रीतून आपले कौशल्य वापरून निरनिराळी साधने, उपयुक्त वस्तू व क्वचित काही कलाकृती ते तयार करतात आणि त्यातून आपल्या जीवनात आनंद निर्माण करतात.

रानातील पाना-फुलांनी शरीरे शृंगारून, विविध रंगांच्या मण्यांच्या किंवा कवड्यांच्या माळा गळ्यात घालून, डोक्यात पक्षांची सुंदर सुंदर पिसे खोचून त्यांचे पूर्वज स्वैर जीवन व्यतीत करीत असत. पांढरपेशांशी संबंध येण्यापूर्वी त्यांच्या स्वच्छंदी जीवनातील आनंदाला उपमाच नव्हती. अजूनही ही स्वैर व स्वच्छंदी वृत्ती त्यांच्या स्वभावात प्रकर्षाने आढळते. ठाणे जिल्ह्यातील ठाकर, कातकरी, मल्हार कोळी आणि वारल्यांच्या बाबतीत हे खरे आजही आहे.

एकंदरीने स्वतंत्र, स्वच्छंदी जीवनाची त्यांना उपजतच अतिशय आवड आहे. शिकारीची हास भागविण्यासाठी रानात दोन-दोन चार-चार दिवस भटकण्यात, मासे पकडण्यासाठी नदीच्या पाण्यात तासन्तास डुंबण्यात त्यांना अवर्णनीय आनंद वाटतो. त्यात त्यांच्या स्वच्छंदी वृत्तीला जो मनमुराद वाव मिळतो तो कृत्रिम करमणुकीच्या कार्यक्रमात मिळत नाही.

आदिवासींच्या जीवनात नृत्याला जे स्थान आहे ते इतर कोणत्याही समाजात नसेल. त्यांची नृत्ये नेहमी सामुदायिक असतात. वैयक्तिक नृत्याची प्रथा या समाजात आढळून

येत नाही. तसेच सर्वसाधारण भारतीय समाजामध्ये कुठेही आढळणार नाही असे त्यांचे एक वैशिष्ट्य म्हणजे नृत्यात स्त्री आणि पुरुष दोघेही मोकळेपणाने भाग घेतात. ठाणे जिल्ह्यातील वारली, मल्हार कोळी, ठाकर लोक गौरी, दिवाळी, शिमगा यांसारखे सण, वाघियाची पूजा, नारन्देवाची पूजा वगैरे विधी व लग्नासारखे समारंभ साजरे करताना वेगवेगळ्या प्रकारची नृत्ये करतात. दिवाळी आणि नारन्देवाच्या पूजेच्या वेळची नृत्ये तर विशेष कलापूर्ण आणि प्रेक्षणीय असतात.

आश्विन महिन्यात सर्वत्र नवीन पिके तयार झालेली असतात. नवे धान्य घरात नुकतेच आलेले असते. जंगलातील लाकूड-तोडीचे, गवत कापणीचे वगैरे धंदे सुरू झाल्यामुळे मजुरी मिळत असते व हातात चार पैसेही खेळत असतात. अशा वेळी येणारा दिवाळीचा सण आदिवासींना खराखरा आनंदाचा सण वाटतो आणि म्हणून आदिवासी तो मोठ्या उत्साहाने साजरा करतात.

भाद्रपदाच्या दुसऱ्या पंधरवड्यात हळूहळू जातीचे भात पिकू लागते. भात पिकू लागले की, आदिवासी शेतकऱ्यांच्या जीवनात आनंद विलसू लागतो. तो आनंद त्यांच्या नाचण्या-गाण्यातून व्यक्त होतो. दरवर्षी या महिन्यात रात्रीच्या शांत वेळी, दूरदूरच्या वस्त्यांवरून पावरी, तारपा, ढोल, किनरी आणि बासरीचे मधुर स्वर हमखास कानी पडू लागतात. ठाणे जिल्ह्यातील आदिवासी, विशेषतः वारली, मल्हार कोळी, कोकणा तारपे हे वाद्य वाजवितात. तारपे हे वाद्य दुधी भोपळ्यापासून तयार करण्यात येते. लांबट आकाराच्या पूर्ण पिकलेल्या भोपळ्याच्या आतील बिया वगैरे काढून त्यांचे कवच स्वच्छ करतात व त्याच्या आत बांबूच्या दोन नळ्या घालतात. बांबूच्या नळीवर निरनिराळे सूर काढण्यासाठी भोके पाडलेली असतात. या नळ्या बासरी-

सारख्या असतात. नळ्यांना जोडलेल्या दुधी भोपळ्यामुळे हे वाद्य हुबेहुब गारुड्याच्या पुंगीसारखे दिसते. फरक एवढाच की नळीच्या खालच्या बाजूला ताडाच्या पानापासून मेण लावून तयार केलेला एक कर्णा बसविलेला असतो. बैलाच्या शिंगाच्या आकारासारखा त्याला थोडा बाक असतो. कर्णामुळेच या वाद्याला विशिष्ट आकार येतो.

संध्याकाळी काम आटोपले की हौशी वारली, मल्हार कोळी तारपी वाजवावयास सुरुवात करतात व ते कमीत कमी दोन-तीन तास तरी तारपे तोंडावेगळे करीत नाहीत. तारप्याच्या सुरावर तरुण-तरुणी नाचतात. आश्विन महिन्याच्या प्रारंभापासून ते त्रिपुरी पौर्णिमेपर्यंत सुमारे दीड महिना रोज रात्री हा नृत्याचा कार्यक्रम चालू असतो. साधारण प्रत्येक पाड्यावर एखाद्या सोयीस्कर जागी सर्वजण जमतात, तारपे वाजविणारा मध्यभागी उभा राहून ते वाजवीत असतो. तो स्वतःही मोठ्या ऐंटीत व लयबद्धतेने नाचत असतो व जागच्या जागी गोल फिरतो. त्याच्या भोवती पुरुष हातात हात धरून गोल गोल नाचतात. सर्वसामान्यपणे उंच व्यक्ती प्रथम व शेवटी सर्वांत टेंगणी अशी त्यांची रचना असते. स्त्रिया-मुलेही आपापल्या उंचीप्रमाणे क्रम लावून फेर धरतात. नाचणाऱ्यांच्या रांगेतील पहिल्या एक-दोन उंच पुरुषांच्या हातात घुंगरू लावलेल्या काठ्या असतात. नाचताना काठीचे एक टोक ते जमिनीवर आपटतात. त्यामुळे त्या घुंगुरांचा "छन्-छन्" असा तालमधुर आवाज होत असतो. स्त्रिया एकमेकींच्या खांद्यावर हात ठेवून पुरुषांच्या भोवती नाचतात. नाचणाऱ्या पुरुषांनी नेहमी तारपेकरी जसा वळेल तसे वळायचे असते. कधीही त्यांच्याकडे पाठ फिरवावयाची नसते. नाचणे रंगात आले की नाचण्यातील पावलांचा लय पूर्णावस्थेला पोहोचलेला असतो. मध्यम व्यस्कर व वृद्ध स्त्री-पुरुष भोवती बसून नाच पहात असतात.

तरुणांचे नृत्य पाहूनच त्यांना आनंद होत असतो. लहान मुले व मुली नृत्य पाहून नाचाच्या घेराच्या कडेला मोठ्यांचे अनुकरण करीत करीत सराईत नाचणाऱ्यांच्या भोवती नाचण्यास शिकत असतात. नाच रंगात आला की त्यांची मोठी वेधातिरपीट उडते. परंतु तरीही त्यांच्या त्या इवलाशा पावलांची हालचाल मनोवेधक असते. त्या लहान मुलामुलींच्या हाँसेचे व उत्साहाचे मोठे कौतुक वाटते. रोज नाचल्यामुळे साधारण आठ-दहा वर्षांच्या मुला-मुलींना नाच येऊ लागतो.

नाचण्यामुळे सर्वांगाला चांगला व्यायाम होत असतो. या दिवसांत सर्वांच्या अंगात उत्साह संचारलेला असतो. तो नुसता ओसंडत असतो. दिवसभर श्रमाची कामे केल्यानंतर-सुद्धा रात्री तासनुतास नाचण्यात दंग होण्या-इतका उत्साह त्यांच्यात स्फुरलेला पाहून पांढरपेशा मनुष्य आश्चर्यचकित होतो.

तारपेवाल्याने सूर बदलले की नृत्याचा प्रकार बदलतो. शिवाय तो स्वतः पाय बदलून नृत्याचा निराळा प्रकार सुरू करण्याची सूचना देतो. सूर अत्यंत सोपे व साधे असतात. नाचता नाचता पुरुष बेहोष होऊन जातात. अंग आडवे तिडके करतात व मध्येच हुरंरं.... हुरंरं.... असा आवाज करतात. स्त्रियांमध्येही नाचण्यामुळे उत्पन्न होणारा जोष संचारलेला असतो. परंतु त्या बेहोष होऊन न जाता संयमपूर्ण पावले टाकीत असतात. एकमेकींच्या खांद्यावर हात ठेवून अगर दंड धरून त्यांनी हाताची साखळी तयार केलेली असते. त्यांचे पदक्षेप व हातांच्या साखळीची हालचाल अत्यंत लयबद्ध व म्हणूनच विलोभनीय असते.

या नृत्यात गाणे म्हणावयाचे नसते. टाळ्यांचा नाच, बढक, मोर, पाठशिबी वगैरे तारण्यावरील नृत्यांचे अनेक प्रकार आहेत. हिरव्या, तांबड्या रंगाच्या साड्या नेसून झेंडूचे गजरे घालून नाचणाऱ्या सुशिलेष्ठ तरुण स्त्रिया आणि गळ्यात रंगीबेरंगी रुमाल बांधून हातात घुंगुरांच्या काठ्या घेऊन नाचणारे कणखर अंगकाठीचे पुरुष यांच्या संयुक्त नाचाचे दृश्य मोठे लोभस वाटते. तारण्याचे सूर एकले की आपलेही पाय स्फुरण पावू लागतात. त्यांचे नृत्य पाहता पाहता भान हरपते आणि आपणही त्यात सामील होऊन त्यांच्याप्रमाणे जीवनाचा निरागस आनंद लुटावा अशी इच्छा हा नाच पाहणाऱ्याला नकळत होत असते.

आदिवासींच्या जीवनात नृत्याप्रमाणेच लोकगीतांचेही स्थान फार मोठे आहे. लिखित वाङ्मयाचा संपूर्ण अभाव असल्यामुळे त्यांची

संस्कृती ही त्यांच्या पिढ्यान् पिढ्या चालत आलेल्या गीतांच्या आणि कहाण्यांच्याद्वाराच टिकून राहिलेली आहे. त्यामुळे त्यांच्या लोकगीतांचा अभ्यास केल्याशिवाय त्यांच्या संस्कृतीचे सम्यक दर्शन होणे कठीण आहे. त्यांच्या सर्व आशाआकांक्षा त्यांच्या लोकगीतांतून व्यक्त झालेल्या आढळतात. त्यांच्या कल्पनाशक्तीचा जो काही थोडा विकास झालेला आहे तो त्यांच्या लोकगीतांतून आढळून येतो.

जीवनातील महत्त्वाच्या बहुतेक सर्व प्रसंगांना उद्देशून आदिवासी गीते रचलेली असतात. पद्यांच्या दृष्टीने त्यात सूत्रबद्धता असतेच असे नाही. संगीताच्या कसोटीवर ही गीते तितकीशी टिकणार नाहीत. गीतसंग्रह विपुल असला तरी स्वरविलाप वगैरेची वाढ झालेली नसल्यामुळे गीतांच्या चाली व सूर ठराविक असतात. ती कधीही एकटा-दुकटा माणूस गात नाही, दोन-तीन माणसे मिळूनच गातात. ज्या प्रसंगांना अनुलक्षून गीते रचलेली असतात त्या प्रसंगीच ती म्हटली जातात. एरव्ही म्हटली जात नाहीत.

वारली, मल्हार कोळी, कोकणा जमातींच्या लोकगीतांची विषयवार वर्गवारी करावयाची झाल्यास चार प्रमुख भाग पाडता येतील. लग्न आणि त्यातील वेगवेगळे प्रसंग यांना उद्देशून असलेली गाणी, नारन्देवाच्या पूजे-अर्चच्या वेळी म्हटली जाणारी गाणी, मृताच्या उत्तरक्रिया करते वेळी म्हटली जाणारी गाणी, धान्य, समृद्धी, सण यांना उद्देशून असलेली व मळणी आणि होळी वगैरेसारख्या प्रसंगी म्हटली जाणारी गाणी, असे चार भाग पडू शकतात. याखेरीज ज्यांत फारसा गंभीर अर्थ नाही अशी अत्यंत छोटी छोटी अर्धवट गीतेही आढळतात. लहान व तरुण मुली ही गाणी लग्नाच्या प्रसंगी अगर शिमग्यासारख्या सणाच्या वेळी म्हणतात.

नारन्देवाचा संबंध धान्य, पिके यांच्या समृद्धीशी आहे. त्यामुळे भाद्रपद महिन्यात नवे तयार झालेले भात प्रथम खाण्यापूर्वी ठाणे जिल्ह्यातील वारली, मल्हार कोळी नारन्देवाची पूजा करतात. त्याप्रमाणे माघ महिन्यात शुद्ध बीजेला नारन्देवाची पूजा होते. त्यावेळी लोक नाचतात आणि निरनिराळ्या देवांना नमस्कार करून "तुझी वेडी वागडी बालके नाचतात त्यांना संभाळून घे" अशी प्रार्थना करतात.

नारान देवा तुझा वेडार । नाचू दे बापडा वेडां नाचर वेड संदा । गहलां नाच गहलां संदा बहरम देवा तुझा वेडार । नाचू दे बापडा वेडां नाचर वेडसंदा । गहलां नाच गहलां संदा

धरतरीमातेवद्दल आदिवासींना अपार प्रेम. धरतरी मातेच्या पोटात नांगराचा फाळ कसा घालावा? या भावनेने काही आदिवासी नांगराने जमीन नांगरत नाहीत. तेच प्रेम आदिवासींच्या इतरही गाण्यांतून पदोपदी दिसते. नाचताना धरतरी, कणसरी, गायजरी मातेना पाय लावून मी कसा नाचू? अशीच त्याची भावना बनलेली आहे. त्यासाठी तो म्हणतो—

अथ नाचू कां कोठरं नाचू । धरतरेच्या पाठीवर धरतरी भाझी भायुं र । तिला मी पाय कसा लावूं र

अथ नाचू कां कोठरं नाचू । गावतरेच्या पाठीवर गायतरी भाझी भायुं र । तिला मी पाय कसा लावूं र

अथ नाचू कां कोठरं नाचू । कनसरीच्या माल्यावर

कनसरी भाझी भायुं र । तिला मी पाय कसा लावूं र

नारन्देवाच्या पूजेअर्चेच्या वेळी जी गाणी म्हटली जातात त्यात पावसाळ्यातील परिस्थितीचे सर्व उल्लेख आढळतात. पूजेच्या वेळच्या गाण्यांत सर्व देवांची सभा भरली असून तीत नारन्देव मुख्य श्रेष्ठ देव आहे असे वर्णन दर्शविलेले असते. या गाण्यांतून ज्या देवांची नावे येतात ते म्हणजे "ढगसर, बीजेसर, पावशा, हिमाई आणि बहरम." नारन्देव हा पावसाचा देव असल्यामुळे त्याच्या लग्नात बहरम मध्यस्थ वन्हाडक्या असतो, गरजाई देवी म्हणजे बीज ही नारन्देवाची वधू बनते. गरजेसर देव म्हणजे गर्जना करणारे ढग वाजंती वाजविणारे तुर्ये झालेले असतात. बीजेसर देव बऱ्या होतात व सर्वांना प्रकाश देण्याचे काम करतात. पार्वती आणि गंगा ह्या सवाष्णींची कामे करतात. हिमाई देवी करवली होते. पावशा सर्व देवांना आंघोळ घालतो. अशा थाटाचे नारन्देवाचे लग्न हाही गाण्याचा विषय असतो.

यो नारन्देव तो नवरा झाला सांगुल गातां नाय नेय

यो बारहभ देव तो वन्हाडक्या झाला सांगुल गातां नाय नेय

तर काही गाण्यांतून नारन्देव लग्नाला निघाला आहे त्याचे रसभरीत वर्णन केलेले असते.

नारन्देव चालतां जो आला हो

कनरभर रेशमी शोला हो

रेशमी टोपी भायी भरून आला हो

देवा घरशी काठी घेयली हो

हाती काठी घेत आला हो

नारनदेवाच्या पूजेच्या वेळी मध्यभागी पाटावर देव ठेवून त्याच्यापुढे दिवा लावून ठेवतात किवा भाताची रास करून तीवर देव ठेवतात. जवळ दिवा लावतात आणि त्याच्या भोवती पुरुष नाचतात. प्रथम एखादा प्रमुख पुरुष एखाद्या गाण्याचा एक चरण सांगतो. त्याच्यानंतर देवाभोवती फेर धरून नाचत नाचत सर्व पुरुष तो चरण म्हणतात. त्यांच्या मागून भोवती बसलेल्या स्त्रिया तो चरण पुनः म्हणतात. पुरुष पायांत धुंगरू घालतात. नाचता नाचता ते खाली वाकतात व दोन्ही बाजूला वळतात. या नृत्यात स्त्रिया भाग घेत नाहीत. धुंगरांच्या नादावर सर्व जमाव "वनीत भंवरा फिर ग मैना वनीत भंवरा फिर..." गीत म्हणू लागला की त्यात आपोआप गोडी निर्माण होऊ लागते आणि सर्वजण नाचण्यांत दंग होऊन जातात.

नारनदेवाच्या कांबड नाचाचा आणखी एक प्रकार आहे. पुरुष पांनाफुलांनी शरीरे शृंगारून काही विशिष्ट सोंगे घेतात. त्यांना दुसरे पुरुष गाण्यांतून प्रश्न विचारतात. ते त्यांना उत्तरे देतात आणि पुनः सर्वजण नाचण्याचा फेर धरतात. थोडा वेळ थांबून पुनः प्रश्नोत्तरे होतात. ह्या प्रश्नोत्तरांत बहुधा ज्याचे सोंग आणलेले असेल त्याची चेष्टा केलेली असते. त्यामुळे भोवतालच्या लोकांना गंमत वाटते. सर्कशीतील विषदुकाच्या चेष्टांचे स्वरूप या नाचाला येते. या नृत्यातील गाणीही उपरोधी, चेष्टा, नर्म विनोद निर्माण करणारी असतात.

ठेस मोगरा घुले बाजारा जाय रं
जोडव्या घेऊन दिली तरी कथा ग बोलत नाय
ठेस मोगरा घुले बाजारा जाय रं
साडी घेऊन दिली तरी कथा ग बोलत नाय

दारूचे महात्म्य आदिवासीला नेहमीच असणार. साध्या साध्या गाण्यांतून दारूचे महात्म्य तो सांगत असतो. आणि हे सांगता सांगताच कांबड नाच करत असतो.

आंबट आंबाडी खाली रं। आंबट आंबाडी खाली रं
गला माझा बसेला रं। गला माझा बसेला रं
दारूचे बाटलेनु रं। दारूचे बाटलेनु रं
गला माझा सुटेल। गला माझा सुटेल

भाद्रपद महिन्यात वारा आणि पाऊस हे एकाच वेळी आल्याने नागली, बरईच्या शेतीचे मोठे नुकसान होते. नागली, बरईच्या शेतीवरच त्यांचे जीवन अवलंबून असल्याकारणाने त्यांच्या गाण्यांतून ती भावना प्रगट होते.

भादवडी बांध बांधला, वान्या पाण्या नु नला
नागली रोप लावला, वान्या पाण्या नु नेलं
भादवडी बांध बांधला, वान्या पाण्या नु नेला
बरई रोप लावला, वान्या पाण्या नु नेलं

प्रत्येक देवाची पूजा करताना प्रामुख्याने त्यांना काय अर्पण करावे लागते हे पुढील एका लहानशा गाण्यात सांगितले आहे :

अर नारना तुझी पूजा रं, नांगरे रोडवती रं
अय कणसरं तुझी पूजा गं, टिचक्या
बांगड्याची ग
अय सवरे तुझी पूजा गं, सेंदरे गुलालाची ग
अर चेडोबा तुझी पूजा रं, कावडे कांबड्याची रं
अर वाघोबा तुझी पूजा रं, दावणे बोकडाची रं

गौरी नाच पावसाळा सुरू झाला की, विशेषतः पेरण्या आटोपल्यावर कोलीची भाजी खाल्ल्यावर करण्याची प्रथा आहे. हा नाच गौरी-गणपती संपल्यानंतर समाप्त होतो. गौरी नाचाची गाणी अर्थपूर्ण व भावपूर्ण असतात. नाचाच्या सुरुवातीला प्रथम निरनिराळ्या देवांना वंदन केलेले असते. जसे—

पहिला नमीन नमू कोणाला रं
चंदर सूर्याला नमीन, चंदर सूर्याला रं
दुसरा नमीन नमू कोणाला रं
धरतररी मातेला नमीन, धरतररी मातेला रं
तिसरा नमीन कोणाला रं
कणसरी मातेला नमीन, कणसरी मातेला

येणेप्रमाणे सर्व देवांना नमस्कार करून झाल्यावर शेवटी सभा बैठकीला नमन केले जाते व त्यानंतर पुढील नाच सुरू होतो. गौरी नाचाचा काळ पावसाळ्यात असतो. सारी सृष्टी हिरवीगार झालेली असते. चोहोकडे पाणीच पाणी झालेले असते. अशा वेळी गाण्याचा रंगही असाच हिरवळीने वहरलेला असतो.

नारळी बाग लावला ये माझ्या बंदवा
नारळी बागेत केवडा दणानेला
सोपारी बाग लावला ये माझ्या बंदवा
केलथी बाग लावला ये माझ्या बंदवा

गौरी नाचातील भावपूर्ण गाणी बऱ्याच वेळा उपरोधाने व उद्देशून म्हटली जातात. गाण्यांतून मनातील भावना, वेदना प्रगट केल्या जातात. पाण्यातील वेडका तू तरी याचे उत्तर दे. माझ्याकडे कोणाचे लक्ष नाही, तू तरी याचे उत्तर दे, अशी अपेक्षा करून एक सुंदरी म्हणते—

पाण्यातले बेडूकबाय कथाग बोलस नाय
बोटीला जोडवी नाय तरी मेल येवून बघत नाय
पाण्यातले बेडूकबाय कथाग बोलस नाय
मुऱ्यात तोडे नाय तरी मेल येवून बघत नाय
कसरला साडी नाय तरी मेल येवून बघत नाय

उरी चोळी नाय तरी मेल येवून बघत नाय
पाण्यातले बेडूकले कथाग बोलत नाय

गौरी नाचात मुली नटूनथटून नाचत असतात. त्यांचेही वर्णन गौरीच्या गाण्यांतून वारंवार आलेले दिसते. गावातील निरनिराळ्या जाती-जमातीच्या पोरींचे हे वर्णन विलोभनीय असते. उदाहरणार्थ—

झिम झिम झिम पाऊस पडे नयला आला लोंडा
कोळ्याच्या पोरी गेल्या पाण्याला, ग भिजेला
रेशमी लाल गोंडा

येणेप्रमाणे प्रत्येक जमातीचा उल्लेख करून वरील चरण पुन्हा पुन्हा म्हटले जाते.

गौरी नृत्यात प्रेमीकांची गाणीही मधून मधून म्हटली जातात. "बाजाराला जाऊ, साडी, चोळी, दागिने घेऊ व मनाप्रमाणे मौज करू" असा साधारण त्यांचा आशय असतो. उदाहरणार्थ—

चल जाव बाजाराला ग रंगे, चल जाव
बाजाराला

कासाचा बाजार ग रंगे, कासाचा बाजार
तिथे तोड्यांचा व्यापार ग रंगे, तिथे तोड्यांचा
व्यापार

मुऱ्यांना तोडे तुला ग रंगे, हाताताली अंगठी
मला ग

माहिमचा बाजार ग रंगे, माहिमचा बाजार
तिथे शिप्याचा दुकान ग रंगे, तिथे शिप्याचा
दुकान

तिथे साड्यांचा व्यापार ग रंगे, तिथे साड्यांचा
व्यापार

लाल लाल साडी तुला ग रंगे, किनारी धोतर
मला ग

गौरी नाच संपला, दिवाळी संपली की पुढे हंगाम येतो लग्नाचा. लग्नाच्या प्रसंगी जी गाणी म्हटली जातात ती "धवलेरी" नावाची पुरोहित स्त्री म्हणते. तिला साथ देणाऱ्या तिच्या मदतनीस स्त्रिया असतात. लग्नप्रसंगी पूर्वी देवांनी ज्या चालीरिती अवलंबिल्या त्या आपण माणसांनीही पाळल्या पाहिजेत असे बऱ्याचशा गीतांत सूचित केलेले असते. लग्न-विधीतील पहिला प्रसंग साखरपुड्याचा म्हणजे "बोल करण्याचा" असून त्यावेळी जी गाणी म्हटली जातात त्यात पावतीच्या साखरपुड्याचे वर्णन असते. यासाठी सर्व देव जमलेले आहेत अशी कल्पना केलेली असते.

तले भरले चांदा हो, सूर्य चांदा हो
भरले ढगसर देव
देव आला सोन्याचे दारोठी
दारोठी कसा उभा हो, राही उ भाहो . . .

ज्या ठिकाणी साखरपुडा व्हावयाचा आहे तेथे चंद्र, सूर्य, ढगेश्वर हे देव जमून आलेले आहेत. ज्या घरात वधूची ओसरी भरावयाची आहे त्यांचे द्वार सोन्याचे असून त्या दारात हे देव येऊन उभे राहिले आहेत ही ह्या गाण्यातील कल्पना आहे. या देवांच्या मागोमाग इतर जे सर्व देव क्रमाक्रमाने येतात त्यांचे वर्णन केलेले आहे. तेच चरण पुन्हा उच्चारून फक्त वेगवेगळ्या देवांची नावे या गीतात घेतली जातात. मेघेसर, आरेसर, वेलुसर, रुपावत, सोनावत, फुलावत, मोगरावत, कोठारीत, हिरोबा, चडोबा, नारनदेव, हिमाईदेवी, वाघोबा, गावीचा देव, शिवेचा देव वगैरे सर्व देव येतात. वरील देवांच्या नावांत नारनदेव, हिरवा, हिमाई व वाघोबा हे त्यांचे विशिष्ट देव तर आहेतच, परंतु त्याखेरीज उमरेसर, फुलावत, सोनावत वगैरे नावांवरून जरूरीच्या प्रत्येक शक्तीला किंवा जड वस्तूलाही देवता बनविण्याची त्यांची प्रवृत्ती आढळून येते. उंबर, फुले, सोने वगैरेनाही देवतारूप कल्पिले आहे. या सर्व देवांच्या आगमनानंतर ईश्वरदेव पार्वतीची ओटी भरून तिचा साखरपुडा करतो. या जशा चालीरिती देवांनी अवलंबिल्या तशाच त्या माणसांनी अनुसराव्यात असा शेवटच्या कडव्याचा भावार्थ असतो. ते कडवे खालील प्रमाणे आहे :

देव आले सोन्याचे दारोटी

ईसर देवानं भरले पारबतीचे ओटे

भरले पारबतीचे ओटे

ये देवांचे हो रिती

ये मांजानं हो केल्या

ये मांजानं हो केल्या

प्रत्यक्ष लग्नविधीला सुरुवात होण्यापूर्वी जी प्राथमिक तयारी करावी लागते तिच्यात भात भरडून, कांडून तांदूळ करून ठेवणे हे एक प्रमुख काम असते. पाड्यावरील सर्व स्त्रिया जमून हे काम करतात. त्यावेळी त्या काही गाणी म्हणतात. लग्न झालेल्या स्त्रीने कोणकोणती वस्त्राभरणे सौभाग्यचिन्हे म्हणून वापरली पाहिजेत हे एका गाण्यात वर्णिलेले आहे ते खालीलप्रमाणे आहे :

या कभरेची साडी

या उरीची चोळी

या गलेची हो हार

या नाकीच्या हो मोती

या डोलीचा काजल

या कपलीचे टिचकी

या भांगीचा सिंदूर

या माथीचा कुलुक

लग्नसमारंभात लग्नमंडप बांधण्याच्या वेळी उंबराचे फार महत्त्व असते. उंबराची फांदी मोठ्या समारंभाने आणून तिची मूहूर्तमेढ म्हणून स्थापना करून मग मांडव बांधणीचे काम चालू होते. मांडव बांधणीला सर्व देव आलेले आहेत, प्रत्येक देव मांडव बांधणीसाठी दर खणत आहे. अशी काही गाण्यांची मध्यवर्ती कल्पना असते.

सूर्यांत दर खाणियेला किरणापतीन दर वाकरेला

ब्रम्हदेवान दर खाणियेला रेघापतीन दर वाकरेला

येणेप्रमाणे प्रत्येक देव ढगेसर, पावशा, नारन, गाज, चांद, वाघोबा, हिरोबा, चितोळा क्रमाक्रमाने मांडव बांधणीचे कामाला येतात व शेवटी उंबऱ्या आणि सवासनी येऊन मांडव बांधतात अशी कल्पना केलेली असते. लग्नाच्या धार्मिक विधीत याला विशेष महत्त्व दिलेले असते. लग्न लागल्यानंतर मुलगीत म्हटले जाते. त्यात हे लग्न कोणाचे आहे हे सांगण्यासाठी सर्व देवदेवतांचेच हे लग्न आहे अशी कल्पना केलेली असते व शेवटी नवरदेवाचे नाव घेतले जाते.

आगाशी मांडप धरतरे बहोला

मुलगीन लागेला कोणे ग देवाचा

मुलगीन लागेला बंदर देवाचा

मुलगीन लागेला दऱ्या ग देवाचा

मुलगीन लागेला बाघोबा देवाचा

मुलगीन लागेला बाळाचा

लग्नाच्यापूर्वी वारली, मल्हार कोळी जमातीत जे देवतापूजन होते त्या कामी सवाष्णी स्त्रिया भितीवर तांदळाच्या पिठाने चोकोनात चिन्हे काढतात. त्या प्रसंगी एक गाणे म्हटले जाते. या आकृती काढताना जे सर्व साहित्य वापरले जाते ते शुद्ध नसून काहीसे अपवित्र आहे. तरीही ते देवाने पवित्र मानून घ्यावे व श्रमा करावी म्हणून देवाची विनवणी काही गाण्यांतून केलेली असते. देवाच्या पूजेच्या वेळी किंवा त्याची भक्ती करताना माणसांनी स्वतः किती शुद्ध, विकाररहित असले पाहिजे आणि किती शुद्ध पूजा-साहित्य वापरले पाहिजे यासंबंधीची आदिवासींची ही कल्पना विशेष उल्लेखनीय आहे यात शंका नाही. लग्नात देवकरणांला एक विशेष महत्त्व असते. सर्व देवांना त्यावेळी बोलवून त्यांना वंदन करण्यात येते. सवासनी बोलवून तेलवर्णही पाडण्यात येते. त्यावेळी खालील गाणे म्हटले जाते :

सुरीयांचा कांडा नागवेली पान वावयाहो
बोलवा बाभण बोलव्या चवघी सवासणी
चवघी सवासणी आल्या जो मंडपी चालतो
आली

आशाचा शब्द बाभणचवद तेलू पडशुद्ध चावलीया

शुद्ध चावलीया आज नोवरा यो हिरोबा देव पडो ग तेलाचे धार

लग्नाच्या प्रसंगी गाण्यांत प्रत्येकजण लग्न मंडपात कसकसे प्रवेश करतात याचेच वर्णन करण्यात येते. अर्थात तेच तेच चरण निरनिराळ्या देवांची नावे घेऊन उच्चारले जातात. म्हातारं लग्नाचं गाणं यात हे वर्णन सविस्ताराने दिलेले असते. लग्न लागल्यानंतरही गाण्यांचा कार्यक्रम चाललेला असतो. त्या गीतांना मुलगीत म्हणतात. त्यात गाण्यातून लग्नीन कोणाचे लागले हे सांगण्यासाठी साऱ्या देवदेवतांच्या व निसर्गातील घडामोडींच्या उपमा दिलेल्या असतात व गाण्याचे अखेरीस नवऱ्या मुलाचे नावाचा उल्लेख असतो.

मुलगीन लागेला कोणे ग देवाचा

मुलगीन लागेला चंदर सूर्याचा

सूर्यांत परनली रिकणा पत बाल

मुलगीन लागेला ब्रम्हा ग देवाचा

ब्रम्हान परनली रेघापत बाला

मुलगीन लागेला वाघोबा देवाचा

वाघोबानं परनली गांव ग देवो

मुलगीन लागेला बालाचा

..... परनली पत बाल.

शिमग्याच्या वेळी सनई, ढोल व टिम्पकी या नावांच्य वाद्यांचा उपयोग करतात, शिमग्याच्या नाचात वाद्ये वाजविणाऱ्यांच्या भोवती तरुण व लहान मुले "भलो ... र ... भलो ... र ... " म्हणत नाचतात. या नाचात लयबद्धता मुळातच कमी असते. केवळ धांगडधिंगा असतो. होळीपूर्वी सहिना-पंधरा दिवस रोज रात्री होळी पेटवून तिच्या भोवती मुले नाचतात. या नाचात स्त्रिया मुळीच भाग घेत नाहीत. होळीभोवती जेव्हा लहान मुले जमतात, त्यावेळी ते काही अश्लील वडवडही करतात. या दिवसात मुले बांबूच्या नळीचा पावा करून तो वाजवीत हिडत असतात. त्याचा आवाजही मधुर असतो. मुले व मुली गटागटाने होळीची गाणी म्हणत घरोघरी पोस्त वसूल करतात. होळीच्या प्रसंगाला जी गाणी म्हटली जातात त्याचा एक नमुना खाली दिला आहे :

होळु बायला सिनगार केला कयाचा ग
होळु बायला सिनगार केला नारलाचा
होळु बायला सिनगार केला शेंदराचा
होळु बायला सिनगार केला कुकवाचा
होळु बायला सिनगार केला तांदळाचा
होळु बायला सिनगार केला पापड्यांचा

[पृष्ठ ४० वर

आदिवासींचा पावसाळ्यातील आधार (ठाणे जिल्हा-महाराष्ट्र)

यशवंत ठकार, एम. ए.

पावसाळ्याचे दिवस ओलांडणे म्हणजेच "मरण टळणे" असे प्रत्येक आदिवासी समजत असतो. पावसाळा पार पडला की तो सुटकेचे निःश्वास टाकीत असतो. ह्या पावसाळ्यातील ४ महिन्यांचा भयंकर धसका ठाणे जिल्ह्यातील प्रत्येक आदिवासीच्या मनाने घेतलेला असतो. त्याचे कारणही अर्थात योग्यच. मुख्यतः जूनच्या महिन्यात एकदा लावणीचे काम संपल्यानंतर पुनः ऑक्टोबर

महिन्यातील कापणीच्या कामापर्यंत कोणतेही शेतीकाम मिळत नाही. पावसाळ्यात रोजगार हमी योजनेची कामे देखील बंद असतात. साधारण आवणीच्या वेळा सर्वत्र समान असल्यामुळे स्वतःची शेती पाहून दुसरीकडे कामावर जाता येत नाही. सर्व आमदनीच बंद असते. कारण लाकूडफाटा काढता येत नाही. विकण्यासारखा कोणताच जंगलमाल उपलब्ध नसतो.

अशा परिस्थितीत दिवस काढणे अत्यंत कठीण असते. आदिवासींच्या खर्च पद्धतीचा अभ्यास केल्यानंतर असे दिसून येते की जवळ-जवळ ७० ते ८० टक्के खर्च हा आहारावर होत असतो. विविध जमातींमध्ये थोडाफार फरक असला तरी वरील प्रमाण सर्वत्र आढळते. हे खालील तक्त्यावरून लक्षात येईल :—

तक्ता क्रमांक १

जमातीनुसार दरमहा खर्चाचा तपशील (रुपयांत)

खर्चविषयक बाबी	वारली	महादेव कोळी	मल्हार कोळी	ठाकूर	कातकरी	कोकणा	कुणबी
१	२	३	४	५	६	७	८
(१) अन्नधान्ये व कडधान्ये ..	१०२.१० (५१)	११६.२० (४५)	९९.७० (४८)	९०.९० (४५)	१२८.०० (६४)	१०४.६५ (४७)	१०४.१५ (४३)
(२) इतर किराणा ..	५०.९० (२६)	६५.६० (२६)	४७.३५ (२२)	५१.२० (२५)	३७.४० (१९)	६२.३० (२८)	६८.५५ (२९)
(३) कौटुंबिक आणि शेतीविषयक साधने	५.५० (३)	१०.७५ (४)	५.६० (३)	६.७५ (३)	४.५० (२)	६.६५ (३)	७.९५ (३)
(४) कपडालत्ता ..	२६.५५ (१३)	४८.६५ (१९)	३४.७५ (१६)	४४.३० (२२)	१९.६० (१०)	३५.३५ (१६)	३९.५५ (१६)
(५) आरोग्य ..	५.६० (४)	६.९० (३)	८.२० (४)	४.३० (२)	३.७० (२)	८.४० (४)	८.९० (४)
(६) इतर ..	८.४० (४)	६.८० (३)	१३.८५ (७)	५.०० (३)	६.६० (३)	३.३५ (२)	११.०० (५)
एकूण ..	१९९.०५ (१००)	२५४.९० (१००)	२०९.४५ (१००)	२०२.४५ (१००)	१९९.८० (१००)	२२०.७० (१००)	२४०.१० (१००)
कुटुंब आकार ..	६.६५	६.८४	६.८८	७.१३	५.७१	७.८३	६.६९
दरडोई दरमहा खर्च ..	२९.९५	३७.५०	३०.३५	२८.५०	३५.५०	२८.३०	३५.८०

(कंसातील आकडे एकूण खर्चाशी प्रमाण दर्शवितात.)

तेव्हा या तकत्यावरून लक्षात येते की, आहारावरील खर्च (अन्नधान्ये व कडधान्ये व इतर किराणा सामान) हा प्रत्येक जमातीमध्ये जास्त प्रमाणात असतो. मागे सांगितल्याप्रमाणे पावसाळ्याच्या दिवसांत आदिवासींचे उत्पन्न अत्यंत मर्यादित असते किंवा जवळ-जवळ नसतेच. अशा वेळी आहारावरील खर्चात प्रचंड कपात करावी लागते. ही कपात करीत असताना पूर्ण तर उपाशी बसून चालणार नाही मग हे आदिवासी काय करतात? कोणत्या प्रकारचा आहार घेतात? हे समजावून घेण्याचा प्रयत्न प्रस्तुत लेखात केला आहे.

या ४ महिन्यांत आदिवासींच्या आहार पद्धतीत नक्कीच फरक जाणवतो. भातास बऱ्याच वेळा छोट मिळून त्याची जागा पेज व अंबील घेते. रानात पिकल्या जाणाऱ्या रानभाज्या, कंदमुळे, पाचोळा यांचा आधार घेतला जातो. तर काहीजण भरपूर दारू पिऊन आपली भूक विसरण्याचा प्रयत्नही करतात. आश्चर्याची गोष्ट म्हणजे काही आदिवासी (विशेषतः जमीनधारक) पेरणीपासून ते हंगामापर्यंत दारूस स्पर्शही करीत नसतात. पावसाळ्यात दैनंदिन जीवनात लागणाऱ्या सर्वच गोष्टींचा साठा करणे कठीण असते. मात्र हळद, मिरची, मीठ, कांदे, बटाटे या वस्तूंचा साठा केला जातो. खास आदिवासींची म्हणून ओळखल्या जाणाऱ्या "महालक्ष्मी" च्या यात्रेतून (डहाणू तहसील) वरई, खुरासनी, मोडोटी, डिक या वस्तू विनिमयासाठी वापरून खरेदी केल्या जातात. सर्वसामान्य आदिवासी कुटुंब २ किलो मिरची, १ किलो हळद, ४/५ किलो कांदे/बटाटे आणि ५/६ किलो मीठ इतका साठा करून ठेवतात. पावसाळ्यात खाण्याच्या तेलाचा वापर ९० टक्के लोक करीत नाहीत.

पावसाळ्यात भूक भागविण्यासाठी पुढील गोष्टींचा आधार घेतला जातो (कंदमुळे व रानभाज्या सोडून).

(१) चिंचोळा.—हे आदिवासींचे महत्त्वाचे कालवण. चिंचेच्या झाडास नवी पालवी फुटली की तो कोवळा पाला काढून वाळविला जातो. पूर्ण वाळल्यानंतर त्याची बारीक भुकटी करून ठेवतात. ही भुकटी २/३ पायली पर्यंत करून "उतीव" वर ठेवण्यात येते. ("उतीव" म्हणजे पावसाळ्यात ज्या वस्तू सादळतात त्या ठेवण्यासाठी "चूली" च्या वर एक फळी बांधून त्यावर एक टोपली ठेवतात.) नंतर आवश्यकतेनुसार हा पाला पाण्यात घालून त्यांत मीठ-मिरची घालून नुसता अंबीलीसारखा

पितात. कधी-कधी त्यात रानभाज्या, कंदमुळे, भाताची कणी मिसळून सुरेख आंबट अशा चवीचे दाट पेय तयार केले जाते. दररोज सकाळी हा कार्यक्रम ठरलेला असतो.

(२) पाखरे मारणे.—साधारण सूर्यास्ता-वेळी व नंतर पाखरांचे थवे घटघात जाण्यासाठी इकडे तिकडे उडत असतात. त्यावेळी टणटणीच्या वाळलेल्या फांद्यांचा काटेरी झुडपा अथवा उंच अशी वाभळीची वाळलेली फांदी घेऊन लहान मुले/तरुण मोकळ्या मैदानात उभे राहून पाखरांच्या थव्यास सापळ्यात अडकवून मारतात. काही जण गिलोच्याने नेम धरून देखील पाखरे मारतात. व ही मारलेली पाखरे भाजून नंतर वाटणी करून खातात (रात्रीच्या वेळेस).

याशिवाय वस्तीजवळील डबक्यातून मासे व खेकडे पकडून ते खाल्ले जातात.

याव्यतिरिक्त पुढील रानभाज्या व कंदमुळे यांचा आहारासाठी वापर केला जातो :—

(अ) कंदमुळे (१) कडू कंद—हा कंद दिसण्यास सुरणासारखा असतो. तसाच कच्चा खाल्ला तर अत्यंत कडू असतो. त्यामुळे तो प्रथम व्यवस्थित रांधून ठेवतात. संध्याकाळी रांधल्यानंतर तो चुलीतील राखेमध्ये रात्रभर वेष्टून ठेवतात व दुसऱ्या दिवशी सकाळी त्याचा कडूपणा गेल्यानंतर खातात. याचा कडवटपणा घालविण्यासाठी शहापूर आणि मुरबाड भागात दुसरी पद्धत अवलंबिली जाते. या पद्धतीन्वये हे कंद काढून आणल्यानंतर एका टोपलीत भरतात. त्यानंतर संध्याकाळी ज्या ठिकाणी वाहते पाणी असते त्या पाण्यात रात्रभर त्या टोपल्या ठेवून देतात. सततच्या पाण्याच्या मान्यामुळे कडूपणा निघून जातो. दुसऱ्या दिवशी रांधून मग हा कंद खाण्यात येतो.

(२) मुसळी कंद.—ह्या कंदामुळे मोठ्या प्रमाणावर खाज सुटते. तेव्हा आणताना जपून फडक्यात बांधून आणतात. नंतर तो पाण्याने स्वच्छ करून शिजवतात व नंतर साल काढून खाल्ला जातो. केवळ साल काढून कच्चा खाण्याची पद्धतही काही भागात आढळते.

(३) घायवेल.—हा एक प्रकारचा वेल असतो. झाडाच्या अथवा डोंगर जमिनीच्या साह्याने तो वाढत असतो. हा वेल कोवळा असतानाच खणून काढतात. आकाराने लांबट व थोडासा सुरणासारखा रंग असलेला हा कंद शिजवून खाण्याची प्रथा आहे. गोडीस चांगला असतो.

(४) सुरण.—हेही कंदमूळ समजून ते शिजवून तिखट-मीठ घालून खातात.

(५) कोस्वे/कोनचई.—हा एक प्रसिद्ध कंद. लांबट गोलाकार अशा ह्या कंदात बाहेरून तंतूमुळे असतात. थोडासा काळसर तांबूस रंगाचा असून शिजवून खाण्याची प्रथा. गोडी खूप असल्याने चवीसाठी काही घालावे लागत नाही.

(६) कोहरेल.—सर्वात महत्त्वाचा कंद. कंदळीच्या फळासारखा असतो. खूप मोठा असून अंदाजे वजन २५ ते ३० किलो ग्रॅम भरते. तो आणून त्याचे तुकडे करून ते वाळवतात व पावसाळ्यात ते वाळलेले तुकडे शिजवून वरची साल काढून आतील गर खाल्ला जातो.

(७) वली (८) लंज.—हे दोन्ही कंद पांढऱ्या रंगाचे व (थोडीसी तांबूस छटा) गोल बटाटासारखे दिसतात. हेही कंद शिजवून तसेच कधी कधी त्यांचे तुकडे करून चिंचोळ्याच्या गरम पाण्यात घालून खाण्याची प्रथा.

वर उल्लेखिलेले कंद काही पावसाळ्यापूर्वी किंवा काही जूनच्या पहिल्या आठवड्यात पिकत असतात. कंद एकदम आणून ठेवण्याची प्रथा कारण जरी ते घरी आणून ठेवले तरी खराब होत नाहीत. कंद सतत खात राहिल्यास शक्तीहीनता वाढत राहते. सतत ७/८ दिवस केवळ कंदावरच जीवन जगले तर चक्कर येऊ लागते.

(आ) रानभाज्या.—कंदाप्रमाणेच रानातील काही ठराविक रानभाज्या तोडून आणून त्यावर गुजराण करण्यात येते. ह्या रानभाज्या खाण्याच्या दोन पद्धती.—

(१) रानभाज्या शिजवून त्यात तिखट-मीठ घालून तो शिजवलेला पाला खाणे. दुसरी पद्धत म्हणजे घरात असलेली कणी पुरवठ्यास पडावी म्हणून अशा कणीत (शिजवताना) ह्या भाज्या घालून ती कणी व रानभाज्या घालण्यात येतात. काही वेळेस रानभाज्या ह्या चिंचोळ्याच्या पाण्यात घालूनही शिजविल्या जातात.

(१) शेवळे.—आळूच्या पानाप्रमाणे ही भाजी दिसते. मात्र ही पाने थोडीसी लांबसर असून त्यांच्या टोकास कणसे असतात. या भाजीमुळे खाज सुटत असल्याने, आवळ्याची भुकटी शिजवताना घालतात. थोड्याशा तूरट पाण्यात शिजवल्यासही खाज कमी होते.

(२) लोत.—यास धोडदा असेही म्हणतात. याचे दांडे (देठ) आळूसारखे असतात. ते आणून सुकवून ठेवतात. आणि आवश्यक असेल त्यावेळी त्याचे तुकडे करून ते

खातात (शिजवून). हे दांडे सुकवण्यापूर्वी त्याची वरची साल सोलून टाकतात.

(३) रानसुखा.—याचीही पाने काढून ती हरभऱ्याच्या भाजीप्रमाणे सुकवितात. नंतर ती चिचोळ्याच्या पाण्यात टाकून तिखट-मीठ घालून शिजवून खातात.

(४) मोरव्याचा पाला.—मोरवा वनस्पतीचा पाला (कोवळा) काढून तोही चिचोळ्याच्या पाण्यात टाकून शिजवून खातात.

(५) कोहरेल.—या वनस्पतीची कंदमुळे खातात हे मागे पाहिलेच. तसेच याच्या पानांची भाजी करूनही खातात.

(६) मोहटा.—मोहाच्या फळांची भाजी करून खाण्याची प्रथा. मात ही भाजी जास्त प्रमाणात खाल्यास गुंगी येते, तसेच बुद्धीही जड होते.

(७) बघोटी.—वाघोटी वनस्पतीच्या कोवळ्या फळांची भाजी करण्यात येते. त्यात असल्यास मसाला वापरतात.

वर उल्लेखिलेल्या रानभाज्यांव्यतिरिक्त माठ, करडू, केव्याची भाज्या रानभाज्या म्हणून खाल्ल्या जातात. ह्या सर्व भाज्या पावसाळ्याच्या दिवसांत कालवणासाठी वापरत नसून भूक शमविण्यासाठी खाण्यात येतात.

येथपर्यंत आपण आदिवासींची पावसाळ्याच्या आहारातील वैशिष्ट्ये पाहिली. यातून काही प्रश्न उपस्थित होतात. ते पुढीलप्रमाणे :—

(१) पावसाळ्यात जे कंद खाल्ले जातात ते विकण्याची प्रथा नाही. कंद हे विनिमयाचे साधन म्हणून वापरत नाहीत. मात्र ज्या कंदांवर

बराचसा पावसाळा निभावला जातो, त्या कंदांची लागवड करण्यात कोणीच पुढे येत नाही.

(२) ज्या रानभाज्या आणि कंद ह्या दिवसात आहारात वापरले जातात त्यांची आहार तज्ञांकडून तपासणी करणे आवश्यक आहे. हे कंद आणि रानभाज्या जर आरोग्याच्या दृष्टीने उपयुक्त असतील तर आदिवासी विकास योजनांच्या आराखड्यात ह्यांच्या लागवडीचा समावेश व्हावा.

(३) जर अशा प्रकारचा आहार अपायकारक असल्यास तो आहार टाळण्या-विषयीचे लोकशिक्षण आदिवासी बांधवांना देणे आवश्यक आहे.

□ □ □

[ठाणे जिल्ह्यातील आदिवासींची लोकनृत्ये]

नृत्याप्रमाणेच काही धार्मिक विधींच्या वेळची मांडणी आदिवासींमध्ये असलेल्या थोड्याफार कलात्मकतेची साक्ष देते. भाताची मळणी पूर्ण झाल्यावर ज्यावेळी ते खळ्यावरील देवतेची पूजा करतात त्यावेळीच दृश्य रमणीय असते. खळे स्वच्छ सारवून त्यामध्ये सुमारे फूटभर रंद आणि अर्धा फूट उंच भाताची रास अर्धवर्तुळात पसरून ठेवतात. त्यांच्यावर दोन्ही कडेला आणि मध्यभागी पणत्या लावलेल्या असतात. जवळच नारळ, कोहोळा वगैरे वस्तू घाडून ठेवतात. वर मेघविरहित असे स्वच्छ निळे आकास पसरलेले असते. अशा त्या शांत आणि पवित्र वातावरणात खळ्यावरील देवतेचे—त्यांच्या कणसरी देवतेचे—पूजन चालते. त्या घरातील प्रमुख स्त्री चारी दिशांच्या देवतांना मंगल आरती ओवाळते.

थंडीपावसात शेतात जे श्रम केले त्या श्रमाचे चीज झालेले असते. धान्य घरात यावयाचे असते. हे धान्य वर्षभर पुरणार नाही हे माहीत असले तरी त्या वेळेला त्या गोष्टीचा पूर्णपणे विसर पडलेला असतो. त्यामुळे स्त्री-पुरुषांच्या चेहऱ्यावर सुखासमाधानाचा भाव विलसत असतो. ही खळ्याची पूजा दर वर्षी प्रत्येकाच्या खळ्यावर होत असते. अनेकदा पाहूनसुद्धा पुनः पुनः पाहविले वाटणारे दृश्य असे हे दृश्य आहे.

कोणत्याही लग्नापूर्वी देवपूजनासाठी आदिवासी स्त्रिया भितीवर जो चीज काढतात त्यात अनेक लहानमोठ्या आकृती व वेलबुट्टी काढलेली असते. चंद्र-सूर्य, काही माणसे, बैल वगैरे प्राणी अशांच्या त्या आकृती असतात.

साध्या काडीने काढलेल्या ह्या आकृती व वेलबुट्ट्या सुंदर रांगोळीप्रमाणे शोभून दिसतात. जीवनातील साध्या प्रसंगांतून, भोवतालच्या नैसर्गिक स्थितीतून आणि कष्टाच्या कामातून निरागस आनंद लुटण्याची आदिवासींची ही वृत्ती आणि तिला पोषक अशा त्यांच्या सक्ती चालीरीती, सांगार, नाच व प्राणी ही सर्व आता उत्तरोत्तर पांढरपेशांशी अधिक निकट संबंध येऊ लागल्यामुळे लोप पावू लागली आहेत. खरोखर पाहिले तर नैसर्गिक जीवनातील आनंद उपभोगण्याची ही कला बहुमोल आहे. आधुनिक यांत्रिक जीवन पद्धतीमुळे आज लाखो लोकांचे जीवन नीरस बनले आहे. मनोरंजनाच्या कृत्रिम व अनैसर्गिक साधनांनी ते सुसह्य बनविण्याचा एक मोठा परंतु अंती व्यर्थ ठरणारा खटाटोप जगभर चालू आहे.

—पृष्ठ ३७ वरून]

आदिवासींची गोड गाणी (संग्राहक-श्री. म. गो. कडू) यांच्या पुस्तकाला डॉ. गोविंद गारे यांनी लिहिलेली प्रस्तावना.

एका आदिवासी कार्यकर्त्याच्या जीवनाव्हा

साक्षित आठवा

—श्री. म. गो. ऊर्फ भाई कडू

माझी जन्म तारीख २५ नोव्हेंबर १९३० ही शाळेच्या दाखल्यावरून जरी दिसत असली तरी माझी खरी जन्म तारीख २६ मार्च १९२६ असावी असे मला वाटते. कारण मामलेदार ऑफिसमध्ये जन्म-मृत्यूच्या रजिस्टरमध्ये माझ्या वडिलांचे नाव लिहून मुलगा अशी नोंद वरील दिवशी केलेली आहे. माझ्या वडिलांस मीच मोठा मुलगा असल्यामुळे व १९३९ साली मी शाळेत जाऊ लागलो त्यावेळी मी किमान १२ ते १३ वर्षांचा असेन असे मला पक्के आठवते. त्यावरून माझ्या जन्म तारखेचा घोटाळा लक्षात येतो. शाळेत जाण्यापूर्वीच मी नांगर धरणे व मोठ्या माणसांबरोबर इतर सर्वच प्रकारची शेतीची कामे करत होतो. माझे जन्माचे गाव वाघाडी. माझे वडील कै. गोपाळ गंग्या कडू हे कै. नरोत्तम नर्सिलाल शाह यांच्या वाघाडी येथील आवारावर "आवारी" म्हणून काम करीत होते. वडिलांना मजुरी म्हणून दररोज एक अधोली भात मिळत असे. आवार राखणे व कामावर देखरेख करणे हे त्यांचे काम. माझी बहीण कै. कोंडी ही माझ्यापेक्षा २ वर्षांनी मोठी व भाऊ श्री. कण्टु हा दीड वर्षांनी माझ्यापेक्षा लहान अशी आम्ही तिघे भावंडे. याशिवाय आईचे पहिल्या घरचे श्री. चिमा व कै. हाल्या असे दोन मुलगे. दुर्दैवाने कै. हाल्या हा १९४२-४३ च्या सुमारास वारला. हा आमचा परिवार. आता आम्ही दोघे सख्खे भाऊ व मोठा सावत्र भाऊ असे तिघे भाऊ आज आहेत.

माझे वडील मी सुमारे ७/८ वर्षांचा असेन म्हणजे सन १९३३-३४ साली वारले. त्यांची थोडीशी आठवण मला स्मरते. वडील गेल्यावर आई विधवा, आम्ही सर्व पोरके. अशा परिस्थितीत आई, तिचा भाऊ कै. हऱ्या वणगा म्हणजे आमचा मामा, यांचेकडे काम करी. आम्ही उन्हाळ्यात शेणाचे ओटे भरणे अगर वाण्याकडे चौकुड्या खोदून मजुरी मिळवून आईला मदत करीत असू. पावसाळ्यात आम्ही कोणाकडे तरी गुरे चारणे अगर पोर बाळगणे हे काम

करीत असू. मी कै. गोपाळ रावजी गांगड्या व श्री. राज्या मिठ्या सातवी यांचेकडे २ ते ३ वर्षे पोरं बाळगण्याचे काम केले. नंतर मामाकडेच गुरे चारण्याची कामे केली.

माझे मामाही वडिलांचे पाठोपाठ ३/४ वर्षांत वारले. त्यावेळी खंडाची शेती करायची की ती सोडून मजुरी करायची असा प्रश्न उभा राहिला. त्यावेळी कुळ कायदा नव्हता. हा काळ १९४० पूर्वीचा होता. त्यावेळी जबरदस्त खंड व वेठविगार यामुळे खंडाची शेती करणे अतिशय त्रासाचे व तोंट्याचे होते. परंतु मामाची ९ मण खंडाची शेती व ३ आणे धान्याचा (३६ गुठे) फॉरेस्ट प्लॉट कसण्याचा आई व मोठा भाऊ यांनी निर्णय घेतला व त्याप्रमाणे शेती करायला लागलो. तीच शेती आज कुळ कायद्याप्रमाणे आमचेजवळ आहे. ही शेती करायला लागल्यानंतर खंड व खावटी भरून कसे तरी करून मार्चपर्यंत कुटुंब चाले. नंतर मजुरीवर व पावसाळ्यात थोडीफार खावटी मिळून आम्ही जगत असू. नागली, वरई थोडीफार पिकवीत असू. ती उन्हाळ्यात दुपारी आंबील करण्यासाठी वापरीत असू. इतर वेळी दररोज दुपारी कणरी (पेज) हे जेवण असायचे. न्याहरीस कांडून लहान कणी, कांडा (बारीक तूससुद्धा) यांची भाकरी पानात भाजलेली असे. कण्याची पांढरी भाकरी म्हणजे आम्हांस दुसरीकडे खाताना दर्शन घडत असेल तेच. घरचे धान्य संपले की बहुतेक दुपारी आंबील व रात्री पेज असे. आंबील संपली की दोन्ही वेळा पेज हेच आमचे जेवण. पावसाळा मुरू झाला की शिद, तेरे, लोट व इतर पाले-भाज्या जंगलातून मिळत. पावसाळ्याचे सुरुवातीस कडू कंद खूप आणून ठेवायचे. त्यांची न्याहरीस सुमारे १ महिना मदत होत असे. कधी धान्य नसेल तर कडू कंदाच्या वळी व शिद किंवा तेरे लोट यांची भाजी हेच जेवण असायचे. अशाप्रकारे वर्षातले कित्येक महिने व कित्येक वर्षे अन्न टंचाई व भुकेस तोंड दिल्याचे भाग्य माझ्या व माझ्या कुटुंबियांच्या

पदरी होते. विशेष म्हणजे मी गुरे चारायला जात असे त्यावेळी तेरे, लोट अगर वासे (कोवळा वांबू) माझ्या ताकदीप्रमाणे घेऊन येत असे. हा माझा दररोजचा परिपाठ असे. पोटासाठी त्याची गरज होती त्यामुळे मला दररोज हे ओझे वाहण्याचे काम केल्यावाचून गत्यंतरच नव्हते.

माझ्या माहितीप्रमाणे सन १९३९ च्या सुमारास कासा येथे नवीन शाळा काढण्यात आली. त्यावेळी वाघाडी या गावातील मुले याच शाळेत पाठविण्यात यावी असा पोलीस पाटलास कोणाकडून तरी आदेश आला. त्यावेळी आशागड, गंजाड व तिसरी शाळा कासा येथे निघाली. या तीनच शाळांवर डहाणूच्या रेल्वे पूर्व भागातील आदिवासींच्या शिक्षणाची जबाबदारी होती. आमच्या गावचे त्यावेळचे पोलीस पाटील कै. पांडू रामा सातवी यांनी गावात फिरून मुले शाळेत पाठविण्याचा आदेश पोचवून मुलांची यादी तयार केली. त्यावेळी मी व माझा धाकटा भाऊ श्री कण्टु यापैकी एकाला शाळेत पाठविलेच पाहिजे नाहीतर दंड भरावा लागेल असा पोलीस पाटलाने आदेश दिला. मी त्यावेळी १२/१३ वर्षांचा असेन. शेतीची आणि गुरे चारण्याची कामे करीत असल्यामुळे व वयाने मोठा असल्यामुळे माझा धाकटा भाऊ श्री. कण्टु याचे नाव आईने लिहून दिले व त्याचा शाळेत नंबर लागला. माझा नंबर लागावा अशी माझी मनापासून इच्छा होती, पण त्यावेळी ते घडू शकले नाही. तो दुसऱ्या दिवसापासून शाळेत जाऊ लागला. सुमारे १५ ते २० दिवस गेले. पहिली अ ते आ, ई पर्यंतची अक्षरे घेतल्यावर क, ख हा धडा घेण्याची वेळ आली. त्यात ड हे शेवटचे अक्षर तो थोडा तोत्रा (बोबडा) असल्यामुळे बोलता येईना. त्यामुळे शाळेतील मुले हसली, मास्तर रागावले. त्याचे त्याला खूप बाईट वाटले. त्याच दिवशी तो संध्याकाळी घरी आल्यावर दप्तर कोपण्यात फेकून देऊन "मेलो तरी उद्यापासून शाळेत जाणार नाही अशी प्रतिज्ञा घेऊन रडू लागला." नंतर दंड होईल या भीतीने दुसऱ्या दिवसापासून त्याच्या बदली मला शाळेत जाण्याची संधी मिळाली व माझ्या शिक्षणास सुरुवात झाली. मी आनंदाने शाळेत जाऊ लागलो. मात्र दररोज लवकर उठून सोपविलेले ओटे भरणे (रावासाठी शेण गोळा करणे) हे करूनच शाळा करावी लागे. त्यामुळे शाळेत होईल तोच अभ्यास. जमल्यास संध्याकाळी आल्यावर दुसऱ्या दिवशी शाळेत न्यायची उजळणी व बाराखड्या अगर इतर अभ्यास करीत असे.

पूर्वी प्रथम बालवर्ग नंतर पहिलीचा वर्ग अशी प्रथा होती. मी प्रथम बाल वर्गात प्रवेश

केला. मी वयाने मोठा असल्यामुळे प्रत्येक दिवशी उजळणी, मूळाक्षरे यांचा किमान एक घडा घेत असे. त्यामुळे पहिल्याच वर्षी मी सर्व मूळाक्षरे, बाराखडी घेऊन उजळणीसुद्धा पावकी निमकी घेतली. त्यामुळे मला बाल वर्ग व पहिलीची परीक्षा एकदम देण्याची संधी देण्यात आली. मी लगेच दुसऱ्या वर्षी इयत्ता २ रीला गेलो. नंतर १९४० साली २ री, १९४१ साली इयत्ता ३ री पास झालो. परंतु कासा येथे इयत्ता ४ थीचा वर्ग नसल्यामुळे १९४२ हे वर्ष माझे फुकट गेले. त्या वर्षी घरीच राहून १९४० च्या वारामोडीतील झाडे छपाईचे व गावात गुरेचरणाची तोड होती त्यात तोडीचे काम करून एक वर्ष कसेबसे घालविले. नंतर १९४३ साली कासाला इयत्ता ४ थीचा वर्ग निघाला. मी परत शाळेत जाऊ लागलो व १९४४ साली ४ थी पास झालो.

इयत्ता ४ थी पास झाल्यानंतर पुढचे शिक्षण घेण्याची अतिशय तळमळ निर्माण झाली. त्या शोधात सारखा होतो. परंतु योग्य मार्गदर्शक नाही व घरचीही प्रेरणा नाही. अशा अवस्थेत मनोर येथे आदिवासी मुलांचे बोर्डिंग असल्याचे समजताच तिकडे जाण्यास निघालो. परंतु वाटेत विळशेत येथे मुक्काम झाला. तिथे कळले बोर्डिंगमध्ये कातकऱ्यांची मुले आहेत. त्यामुळे तिथूनच परत आलो. नंतर वाडा येथे एक आदिवासी मुलांचे बोर्डिंग असल्याची माहिती मिळाली. तेथे प्रवेशासाठी अर्ज करण्याचे तयारीत होतो. त्याच वेळी माझ्या वडिलांचे शेठ कै. नरोत्तम नरशीलाल शाह हे गावी आले होते. त्यांना ही बातमी कळताच त्याने मला लगेच बोलावून घेतले व आमच्या गावातील पोलीस पाटील कै. पान्डू रामा सातवी याचा मुलगा श्री. बाबू याचेबरोबर तू माझ्याकडे ये, तुम्हा दोघांसही मी शिकवतो असे सांगितले. मला अतिशय आनंद झाला. परंतु बाहेर शिकणेस जाणेस माझा मोठा भाऊ (सावत्र) व आई यांचा विरोध होता. आईचा विरोध असा की, तू पोरका पोर बाहेर शिक्षक व इतर मुले तुला मारतील. त्यापेक्षा मजुरी करून आपण इथेच एकत्र राहू. हे आईचे मातृप्रेम व आस्था पाहून शिक्षण घ्यावे की आईची आज्ञा पाळावी मोठा गंभीर प्रश्न माझ्या पुढे उभा राहिला. शेवटी भावड्या आईची भावडी माया मोडून शिक्षणासाठी बाहेर जाण्याचा निर्धार मी पक्का केला आणि एक दिवस आई करवंदे व जांभळे घेऊन धुंदल-वाडीच्या बाजारात गेली असता मी पाटी व पांघरण घेऊन पोलीस पाटलाचा श्री. बाबू यांचे समवेत चिंचणी येथे शिक्षण घेण्यासाठी घर सोडले व रात्री दाभोण येथे श्री. कान्हा म्हसकर यांचेकडे मुक्काम करून दुसऱ्या दिवशी चिंचणी

येथे कै. नरोत्तमदास शाह यांचे बंगल्यावर दाखल झालो.

आम्हांस चिंचणी शाळा नंबर १ मध्ये दाखल करण्यात आले. सुमारे एक महिना शेठच्या घरूनच जात असू. कारण तोपर्यंत शेठकडेच घरातले जेवण मिळत असे. झोपण्यासाठी गुरांच्या बेड्यात जाऊन झोपत असू. नंतर हरजीवन वसनजी ट्रस्टच्या वाडीत श्री. बाबू सातवी याची लांबची आत्या राहात असे. ती नवरा-वायको त्याच वाडीत काम करून तिथेच एका बेड्यातील लहानशा खोलीत राहात असत. तिचे नाव कमळी वारगा. त्यांचेकडे ट्रस्टतर्फे दरमहा प्रत्येकी ३ अधोली तांदूळ व डाळ आणि तिखट मीठ सर्व देऊन जेवणाची व्यवस्था केली. तिथे जेवण करून रात्री बंगल्यावर झोपणेस जाणे असा कार्यक्रम सुरू झाला व शिक्षण घेऊ लागलो.

पहिल्या वर्षी खेड्यातून गेलेला आणि त्यात आम्ही आदिवासी. शहरातील मुलांचे मानाने व सामान्य ज्ञान आणि चलाखी या सर्वांतच मागे पडलो. त्यामुळे ५ वीत शिकत असताना फार मार खावा लागला. या वर्गात श्री. वर्तक गुरुजी होते. ते नुसते हाताने मारत नसत तर त्यांची छडी होती. ते मुलांना छडीने मारत. त्या वर्गात आम्ही दोघांनी जास्तच मार खाल्ला. परंतु करणार काय? कारण शिकण्याच्या जिद्दीनेच पळून आलो होतो. पुढे मात्र दुसऱ्या वर्षी इयत्ता ६ वीला वेहेरे गुरुजी लाभले. अतिशय सज्जन गृहस्थ व गरिबांवद्दल अतिशय आस्था. त्याचप्रमाणे एक वर्षात मुलांत मिसळणे वगैरे गोष्टी आम्ही साध्य करून घेतल्या होत्या. अभ्यासही बराच सुधारला होता. या वर्गात मी वर्षभर १ ला २ रा नंबर टिकविला. इतकेच नव्हेतर वर्षभर गुरुजींचा एकही मार मी खाल्ला नाही. नंतर १९४६ ला मी ६ वी चांगल्या प्रकारे पास होऊन ७ वीत गेलो. इ. ७ वीला त्यावेळेचे हेडमास्तर श्री. प. मो. सावे शिक्षक. माणूस अतिशय कडक व शिस्तप्रिय, परंतु गरिबांवद्दल अतिशय आस्था व सहानुभूती असलेले. हेच गुरुजी मला सुदैवाने ७ वीला लाभले. मी लवकरच त्यांचा अतिशय आवडता विद्यार्थी बनलो. मराठी व गणित हे त्यांचे आवडते विषय. मीसुद्धा मराठीत चांगल्यापैकी मार्क मिळवणारा विद्यार्थी होतो. गणित मात्र माझा अतिशय आवडता विषय. एखादे गणित आले नाही तर मला झोप लागत नसे व ते सोडविल्याशिवाय चैन पडत नसे. तसे सर्वच विषय माझे बरे होते. गणित बरे असल्यामुळे भूमिति व जमाखर्च मला अतिशय सोपा वाटत असे. या ७ वीच्या वर्गात मी वर्षभर माझा १ ला नंबर टिकविला.

शाळेत दर शुक्रवारी वक्तृत्व स्पर्धा घेत असत. मला सावे गुरुजी सक्तीने बोलायला लावत असत. बोलण्यासाठी विषय व मजकूरही निवडून देत असत. हळूहळू मी भाषण करू लागलो. नंतर दुसरा संमेलनात माझे भाषण करण्यास नाव दिले. तिथेही मी भाषण केले व मला बक्षीसही मिळाले. तेव्हापासून मी थोडा बोलका झालो. याचे सर्व श्रेय श्री. सावे गुरुजींकडेच जाते. एकदा तर मला सहमाही किवा आठवड्याचे परीक्षेत गणित या विषयात शेकडा ९५ मार्क मिळाले होते. त्याचवद्दल कै. नरोत्तम शेठकडून ५ रुपयांचे बक्षीसही मिळाले. या पाच रुपयांचा उपयोग मला अतिशय झाल्याचे आठवते. कारण घरची अतिशय गरिबी त्यामुळे या ३ वर्षांत मला घरून काहीच आर्थिक मदत मिळू शकली नाही. एकदा मात्र आईने कोंबडी विकली होती त्यातून सव्वा रुपया मला मिळाला होता. यामुळे फालतू खर्च तर नाहीच, परंतु योग्य खर्च करणेही मला शक्य नसे. पुस्तके, वस्त्रा व शाई मात्र शेठकडून मिळत असे. कपड्यांची मात्र अतिशय अडचण. त्यामुळे चिंचणीसारख्या शहरात सतत ३ वर्षे मी लंगोटी (रूमाल) नेसून शाळा केली. त्यावेळी मात्र माझ्या या लंगोटीस व गरिबीस कुणी हासले नाही की कुणी हिणवले नाही मलाही काही संकोच वाटल्याचे आठवत नाही. १९४७ साली मी इ. ७ वीची सेंटरची परीक्षा देणेस बोर्डीस गेलो. त्यावेळी एका मित्राची पॅट मागून ती घालून गेलो. तोपर्यंत मला पॅट घालणेस मिळाली नव्हती. त्याच वेळी मी प्रथम आगगाडीत बसून वाणगांव ते घोळवड हा प्रवास केला. या अगोदर मी घरीसुद्धा पायीच येत असे. चिंचणी ते वाघाडी हे अंतर २७ मैल आहे. यावेळी साधी सडकसुद्धा नव्हती. फक्त गाडीरस्ता होता. मोठ्या सुटीत अगर दिवाळीत आम्ही घरी येत असू.

दिवाळीच्या सुमारे १५ दिवसांचे सुटीत गवत मजुरी करणे व रात्री कुठे भात कापणीस जाऊन मजुरीचे पैसे मिळाले त्याचा उपयोग तीन-चार महिने किरकोळ खर्चास होत असे. त्यावेळी गवत मजुरी दीड ते दोन आणे मिळत असे. शिवाय आपट्याची (विडीची) पाने गोळा करून त्याचेही काही आठ बारा आणे मिळवत असे. उन्हाळ्याचे सुटीत मात्र काहीच काम करता येत नसे, कारण यावेळी पाला वाहून राब करणे हे महत्त्वाचे काम घरी करावे लागे. जवळपास इतर कोणतेच काम नसल्यामुळे मनात असूनही काम नसे. कधी नवीन शेतीसाठी चौकुड्यांचे काम काढले तर ४-५ जणांच्या संगतीत चांदणे रात्री जात असू इतकेच.

अशा तऱ्हेने इयत्ता ७ वीपर्यंतचे शिक्षण घेतले. इ. ७ वीच्या सेंटरच्या परीक्षेस फायनलची परीक्षा म्हणत असत. ती पास झाल्यावर मास्तरची नोकरी मिळत असे व आतापर्यंतचा सर्व प्रयत्न मात्रा त्याचसाठी होता. फायनलचा रिझल्ट ३१ मार्च १९४७ ला लागला व मी बोर्डी सेंटरला १० नंबरने पास झालो. हे घडताच काही पांढरेपेशा लोकांचे माझ्याकडे लक्ष गेले. रिझल्ट लागताच मी शिक्षकाचे नोकरीसाठी अर्ज लिहिला. परंतु तो पोस्टात न टाकताच मला त्याच वेळी बोर्डी-कोसबाडची शेतकी शाळा सुरू झाल्यामुळे त्या वेळेचे कासा येथील शेतकी मदतनीस श्री. रामचंद्र पांडुरंग राजत याने शेतकी शिक्षण घेण्यास प्रवृत्त केले व लगेच बोर्डीस मुलाखतीस घेऊन जाऊन पू. भिसे गुरुजी, श्री. ह. गो. पाटील यांचेपुढे उभे केले. त्याच वेळी मला प्रथम पू. भिसे गुरुजींचे दर्शन घडले. नंतर लगेच माझी निवड झाली. मला दोन दिवसांचा अवधी देऊन बोलावण्यात आले. नंतर बोर्डी-कोसबाडचा हा २ वर्षांचा कोर्स सन १९४७-४९ या दोन वर्षांत पूर्ण करून मी पाचव्या नंबरने पास झालो. याच कालखंडात मला व्यायाम करण्याची अनेकांकडून प्रेरणा मिळाली व मी या दोन वर्षांत बराच व्यायाम केला, म्हणूनच आज थोडीफार प्रकृती चांगली दिसते.

कोसबाड येथील शेतकीची परीक्षा देऊन १ मेपासून घरी आलो. त्याच वेळी मुंबई सरकारने सर्वोदय योजना ही नवीन विकास योजना सुरू केली होती. ठाणे जिल्ह्यातील हे काम पू. भिसे गुरुजींकडे देण्यात आले होते. या कामासाठी पू. भिसे गुरुजी व श्री. ह. गो. पाटील हे १९४९ च्या मे महिन्याच्या दुसऱ्या आठवड्यात कासा भागातील समाविष्ट गावांची पाहणी करण्यास कासा येथे आले होते. मला त्यांनी बोलवून घेतले व ३/४ दिवस श्री. ल. प. वैद्य यांचे वैलगाडीसह कासा भागातील गावांत फिरून गावाची पाहणी केली. गावप्रमुखांच्या भेटीगाठी घेतल्या व कासा हे केंद्र निश्चित केले. कासासह ३३ गावांची निवड करून कासा येथे सर्वोदय योजना चालू करण्याचे निश्चित केले. १६ मेपासून मला कासा केंद्रात कामास सुरवात करण्यास सांगून व करावयाची कामे सोपवून ते निघून गेले. त्याप्रमाणे १६ मेपासून माझ्या शिक्षणानंतरच्या सार्वजनिक कामाच्या नवीन पर्वास सुरवात झाली.

प्रथम सुमारे एक महिना मी एकटाच कामास असल्यामुळे कासा येथेच राहून काम करीत असे. नंतर कै. बा. गावीत, श्री. व. भि. लहांगे, श्री. दा. भि. भोये, श्री. आ. ना.

राजत हे सहकारी आल्यावर या ३३ गावांची वाघाडी, बेती, चारोटी, घोळ, सारणी अशी उप-केंद्रे करून प्रत्येकजण एकका उप-केंद्रावर काम करू लागलो. मला वाघाडी केंद्राची जबाबदारी सोपविण्यात आली. नंतर कामाप्रमाणे अनेक सहकारी कार्यकर्ते आले व वन्य विकास गटाचे धर्तीवर या भागात अनेक विकासाची, जनजागृतीची, लोकांना हक्कांची जाणीव करून देण्याची व लोकोपयोगी कायद्यांचा फायदा मिळवून देण्याची कामे सुरू झाली व या भागातील आदिवासी लोकांस दिलासा मिळू लागला. याच वेळी आदिवासी जंगल कामगार सहकारी सोसायटीचा चळवळी पू. भिसे गुरुजींच्या नेतृत्वाखाली सुरू झाली होती. त्यासाठी आम्ही कामास लागलो. प्रत्येकाने शेरसंचे पैसे जमवून सोसायटीचा स्थापन करण्याचे ठरविले. त्याप्रमाणे मी माझ्या कार्यक्षेत्रातील थेरोंडे गावचे काही पैसे जमविले. काही दुसरीकडून पैसे मिळविले व १९५७ साली चीफ प्रमोटर होऊन तलवाडा जंगल कामगार सोसायटी स्थापन केली. तेव्हापासून मी त्या सोसायटीचा सतत २४ वर्षे चेअरमन होतो, तो गेल्या वर्षी (१९८१) कासा सोसायटीचे चेअरमन म्हणून निवड झाल्यामुळे तलवाडा सोसायटीचे चेअरमनचे काम मी दुसऱ्या कार्यकर्त्याकडे सोपविले. ही सोसायटी एजंट, मुकादमपासून सेक्रेटरी चेअरमनपर्यंत सर्वच आदिवासीची स्थापना झाल्यापासून कधी तोटा न झालेली सोसायटी महाराष्ट्रात अशा फार थोड्या सोसायटीत हाच उल्लेख करावा लागेल. याच काळात मी भारतयात्रा केली (१९५९ साली). हिंदीचा प्रवीणपर्यंत अभ्यास केला. जंगल कामगार सहकारी सोसायटीचासाठी महाराष्ट्रापातळीवर कासा येथे खास वर्ग सुरू झाला असता मी बाहेरून परीक्षेस बसण्याची संमती मिळविली व त्याप्रमाणे सर्वोदयाची कामे सांभाळून वर्गास हजर रहात असे. असे करूनही या वर्गाच्या परीक्षेत पहिल्या गटातील सर्व प्रथम मार्काने पास झालो. त्यावेळी लोकांनी माझे खूप कौतुक केले. याच काळात १९५५ ते १९५७ पर्यंत ठाणे जिल्हा स्कूल बोर्डास सभासद म्हणून काम करण्याची मला संधी मिळाली.

१९६२ मध्ये मी जिल्हा परिषदेवर निवडून आलो. नंतर १९६२ ते १९६७ पर्यंत डहाणू पंचायत समितीचा उप सभापती म्हणून काम केले. याच काळात १९६२ चे १९६७ पर्यंत ठाणे जिल्हा काँग्रेस कमिटीचा सेक्रेटरी होऊन संघटनेचे काम करण्याची संधी मला मिळाली. १९६९ साली वाघाडीस प्रथम एका झोपडीत २० आदिवासी मुलांचे स्वावलंबी बोर्डिंग

काढली. सरकारी अनुदान व देणग्या मिळवून इमारती उभ्या केल्या व आज त्या ठिकाणी ९० मुले शिक्षण घेत आहेत. त्यानंतर १९६६ साली कासा येथील मुलींचे वसतिगृह सर्वोदय केंद्राकडून संधाने चालवावयास घेतले. आज ते व्यवस्थित चालू आहे. यात आज ४७ मुली शिक्षण घेत आहेत. या दोन्ही वसतिगृहांचा संधाचे वतीने संचालक म्हणून मी आजपर्यंत काम पहात आहे.

सन १९६६ साली सर्वोदय योजना बंद झाल्यावर त्या भागात चाललेले शैक्षणिक कार्य चालविण्यास ठाणे जिल्हा शिक्षण प्रसारक मंडळ काढण्यात आले. त्या संस्थेचा मी प्रथमपासून सेक्रेटरी आहे. या संस्थेमार्फत कासा येथे पू. आचार्य भिसे मा. विद्यालय चालविले जात आहे. त्यात आजसुद्धा ४५० विद्यार्थी शिक्षण घेत आहेत. या मा. विद्यालयास जोडून एक महात्मा गांधी मुलांचे वसतिगृह चालविले जात आहे. त्यात आज ७२ विद्यार्थी शिक्षण घेत आहेत. या वसतिगृहाला व मा. विद्यालयाच्यासुद्धा दोन ते अडीच लाखांच्या इमारती देणग्या गोळा करून उभ्या केल्या आहेत. तसेच या संस्थेमार्फत रानशेत व धुंदलवाडी अशा दोन आश्रमशाळा चालविल्या जातात. या प्रत्येक ठिकाणी १२० मुले-मुली शिक्षण घेत आहेत. या चारही ठिकाणी मी संस्थेतर्फे व्यवस्थापक मंडळाचा अध्यक्ष म्हणून सुरवातीपासून काम पहात आहे. १९६४ साली जंगल कामगार सोसायटीचा फेडरेशन झाल्यावर मला फेडरेशनमध्ये सभासद म्हणून घेतले. तेव्हापासून आजपर्यंत मी सतत फेडरेशनवर सभासद म्हणून काम करीत आहे. पूज्य भिसे गुरुजींच्या निधनानंतर म्हणजे १९७१ नंतर सतत ७ वर्षे मला या फेडरेशनचे चेअरमन म्हणून काम करण्याची संधी मिळाली. याच काळात आदिवासीचे सामाजिक कामासाठी व्यासपीठ असावे म्हणून अनेक सामाजिक कार्यकर्ते व सहकारी मित्रांचे सहकार्याने ठाणे जिल्हा आदिवासी समाजोन्नति संघ काढून तो १९६० साली रजिस्टर केला आहे. आज या संघामार्फत २ मुलींची व ५ मुलांची वसतिगृहे चालविली जातात. या संघाचा मी प्रथम सेक्रेटरी होतो. आता गेली ५ वर्षांपासून अध्यक्ष म्हणून काम करीत आहे.

१९६७ साली डहाणू मतदार संघातून मी निवडून आलो. त्यानंतर १९७२ व १९८० या साली परत दोन वेळा अशा प्रकारे ३ वेळा डहाणू मतदार संघातून मी निवडून येऊन गेले. १३ वर्षे मला आमदार म्हणून काम करण्याची संधी मिळाली. या संधीचा फायदा घेऊन आदिवासींच्या अनेक प्रश्नांसंबंधी विधिमंडळ [पृष्ठ ४६ वर]

वृत्त विशेष

(१) आदिवासी संशोधन व प्रशिक्षण संस्था, पुणे

(अ) चित्रकला व रंगकला स्पर्धा.—आश्रमशाळेतील मुलामुलींसाठी आदिवासी संशोधन व प्रशिक्षण संस्थेतर्फे ठाणे, चंद्रपूर व धुळे जिल्ह्यांत आदिवासींच्या पारंपारिक चित्रकला व रंगकला स्पर्धा घेण्यात आल्या. ह्या स्पर्धेत आदिवासी मुलामुलींनी भाग घेतला. परीक्षकांच्या निर्णयानुसार पारितोषिके देण्यात आली. स्पर्धेत भाग घेणाऱ्या सर्व मुलामुलींना चित्रकलेचे साहित्य व चित्रकलेचे पुस्तक देण्यात आले.

(ब) आदिवासी लोकनृत्यांचे कार्यक्रम.—आदिवासी संशोधन संस्थेच्या वतीने ठाणे जिल्ह्यातील वाघाडी, तालुका डहाणू येथे २२ नोव्हेंबर १९८२ रोजी व कऱ्हे, तालुका-जव्हार येथे दिनांक २३ डिसेंबर १९८२ रोजी कातकरी, वारली, मल्हार कोळी व ठाकर ह्या आदिवासी जमातींचे लोकनृत्यांचे कार्यक्रम आयोजित केले होते. त्यात एकूण (२५) आदिवासी नृत्य पथकांनी भाग घेतला. अशाच प्रकारच्या स्पर्धा ठाणे, नाशिक, धुळे, पुणे, नांदेड, यवतमाळ, चंद्रपूर व अमरावती या जिल्ह्यांत घेण्यात आल्या.

(क) प्रशिक्षण सत्रे—आदिवासी संशोधन व प्रशिक्षण संस्थेतर्फे आदिवासी भागात सन १९८२-८३ या वर्षी आदिवासी युवकांसाठी आठ प्रशिक्षण सत्रे आयोजित करण्यात आली. त्याचा लाभ (२४०) आदिवासी युवकांना मिळाला. महाराष्ट्रातील शासकीय आश्रमशाळेचे मुख्याध्यापक, व्यवस्थापक, शिक्षक व शिक्षिका यांच्यासाठी, वेगवेगळी १० ते १५ दिवसांच्या कालावधीची प्रशिक्षण सत्रे आदिवासी संशोधन व प्रशिक्षण संस्थेने पुणे येथे आयोजित करण्यात आली.

मुख्याध्यापकांसाठी प्रशिक्षण सत्रे (४) आयोजित केली त्याचा लाभ (८०) मुख्याध्यापकांना मिळाला. व्यवस्थापकांसाठी (४) प्रशिक्षण सत्रे आयोजित केली त्यांचा (८०) व्यवस्थापकांना लाभ झाला. सांस्कृतिक कार्यक्रमाबाबत प्रशिक्षण सत्रे (४) आयोजित केली, त्यात आश्रमशाळेतील (१२०) शिक्षकांना प्रशिक्षणाचा लाभ मिळाला. यापैकी एक प्रशिक्षण सत्र केवळ स्त्री शिक्षकांसाठी आयोजित केले होते. यात (२१) प्रशिक्षणार्थींनी भाग घेतला. आदिवासी कल्याण निरीक्षकांसाठी (२) प्रशिक्षण सत्रे आयोजित करण्यात आली होती त्याचा लाभ (२०)

निरीक्षकांना मिळाला याव्यतिरिक्त आदिवासी विकास प्रकल्प कार्यालयातील संशोधन सहाय्यक व आदिवासी विकास आयुक्त, नाशिक आणि अपर आयुक्त, नाशिक/नागपूर यांचे कार्यालयातील संशोधन सहाय्यक यांचेसाठी (३) दिवसांचे चर्चासत्र या संस्थेतर्फे आयोजित करण्यात आले होते. त्यात (१२) संशोधन सहाय्यकांनी भाग घेतला.

वन प्रशिक्षण विद्यालय शहापूर, चिखलदरा व पाल येथील वन विभागाच्या (३००) प्रशिक्षणार्थींना देखील आदिवासी संशोधन व प्रशिक्षण संस्थेच्या अधिकाऱ्यांनी/व्याख्यात्यांनी त्या विद्यालयाच्या प्रशिक्षणात व्याख्याने देऊन सहभाग घेतला. आदिवासींच्या सांस्कृतिक जीवन आणि त्यांचेसाठीच्या विविध योजनांची माहिती वन खात्यातील अधिकाऱ्यांस आणि कर्मचाऱ्यांस करून दिली. अशा रीतीने सन १९८२-८३ या वर्षात संस्थेने आदिवासी विभागात काम करीत असलेल्या निरनिराळ्या शासकीय विभागांच्या विविध स्तरांवरील कर्मचाऱ्यांना व आदिवासी युवकांना प्रशिक्षण दिले व या माध्यमातून आदिवासी विभागाच्या कामाला गती देण्याचा प्रयत्न केला.

(ड) आदिवासी संशोधन व प्रशिक्षण संस्थेस माननीय राज्यपालांची भेट.—महाराष्ट्राचे राज्यपाल, माननीय श्री. आय. एच. लतीफ व सी. लतीफ आदिवासी संशोधन व प्रशिक्षण संस्थेला दिनांक ३० ऑक्टोबर १९८२ रोजी सकाळी अकरा वाजता भेट दिली. भेटीत स-माननीय राज्यपालांनी संस्थेच्या आदिवासी संग्रहालयाला व ग्रंथालयाला भेट देऊन संस्था करित असलेल्या संशोधन व प्रशिक्षण कार्याची आस्थेने चौकशी केली.

संस्थेच्या संग्रहालयात प्रामुख्याने आदिवासी संस्कृति निदर्शक वस्तूंच्या माध्यमातून आदिवासी संस्कृति व आदिवासी जीवनाचा परिचय करून दिला आहे. महाराष्ट्र राज्यातील निरनिराळ्या आदिवासी भागातून आदिवासी संस्कृतीचे दर्शन घडविणाऱ्या अनेक वस्तू संस्थेने जमवून संग्रहालयात जतन केल्या आहेत. ह्या सर्व वस्तूंचा हा अभिनव संग्रहालय व संग्रहालयात दाखवण्यात आलेल्या आदिवासी लोकांच्या बाजाराचा देखावा पाहून माननीय राज्यपाल श्री. आय. एच. लतीफ यांनी आदिवासी लोक व्यापारी लोकांशी करीत असलेल्या व्यवहाराबद्दल आस्थेने चौकशी केली. संग्रहालयात गोंड, माडिया गोंड, वारली, ठाकर, कातकरी, कोलाम, भिल्ल, पावरा, कोकणा, महादेव कोळी, कोरकू वगैरे अनेक आदिवासी जमातींच्या देवदैवते, दागदागिने, नाचगाण्याची वाद्ये, कलात्मक वस्तू, लाकडा-

वरील कोरीवकाम, बांबूकाम, आदिवासी चित्रकला, पोषाख, शिकारीची साधने, घरकामातील साधने, अवजारे, रोजच्या उपयोगातील साहित्य व आदिवासी घरगुती वापरत असलेली झाडपाल्याची औषधे वगैरे साहित्य ठेवण्यात आले आहे. आदिवासींच्या सर्व वस्तूंचे हे एकमेव संग्रहालय आहे. संग्रहालयाची मांडणी व नियोजन चांगले असल्याबद्दल सर्वांनी भेटीच्या वेळी समाधान व्यक्त केले.

संस्थेच्या वतीने माननीय राज्यपाल श्री. आय. एच. लतीफ यांना आदिवासींच्या फोटोचा अलबम, आदिवासी चित्रकलेचा नमुना संस्थेने भेट म्हणून दिला. आदिवासींच्या काही प्रश्नांबाबत माननीय राज्यपालांनी मोठ्या आस्थेने चौकशी केली व संस्था करीत असलेले काम पाहून राज्यपालांनी समाधान व्यक्त केले.

गिरीकन्या नेतृत्वसंस्कार शिबिर

पुण्यातील चंद्रशेखर आगाशे शारीरिक शिक्षण महाविद्यालयात गिरीकन्या नेतृत्वसंस्कार शिबिर आयोजित करण्यात आले होते. महाराष्ट्रातील आदिवासी भागातील शालेय विद्यार्थींसाठी येथील चंद्रशेखर आगाशे शारीरिक शिक्षण महाविद्यालयात आयोजित करण्यात आलेल्या गिरीकन्या नेतृत्वसंस्कार शिबिराचा समारोप प्रसिद्ध साहित्यिक गो. नी. दांडेकर यांच्या हस्ते झाला.

महाराष्ट्र शासनाच्या आदिवासी कल्याण आणि क्रीडा व युवक सेवा संचालनालयाच्या वतीने हे शिबिर आयोजित करण्यात आले. पुणे, ठाणे, नांदेड, जळगाव, धुळे, नगर, नाशिक, यवतमाळ, नागपूर, चंद्रपूर व अमरावती या जिल्ह्यांमधील आदिवासी भागातील आश्रमशाळांमध्ये शिकणाऱ्या (९९) विद्यार्थींनी शिबिराचा लाभ घेतला. त्यांच्याबरोबरच आश्रमशाळांच्या चार शिक्षिकाही शिबिरात सहभागी झाल्या होत्या.

आगाशे महाविद्यालयाच्या आवारात एक महिनाभर चाललेल्या या शिबिरातील उपक्रमा-विषयी माहिती देताना महाविद्यालयाचे प्राचार्य व शिबिराचे प्रमुख संयोजक प्राध्यापक स. गं. पटवर्धन यांनी सांगितले की दररोज सकाळी दोन तास शिबिरातील विद्यार्थींनीना आसने, लेझिम, सर्वांगसुंदर व्यायामाचे काही प्रकार शिकविण्यात आले. त्यानंतर बौद्धिक वर्ग सुरू होत. या वर्गांमध्ये व्यक्तिगत आरोग्य, सुडोल व्यक्तिमत्व, कुटुंबकल्याण, वनस्पतींची ओळख, नेतृत्वाचा अर्थ व विकास इत्यादी विषयांवर तज्ञांचे मार्गदर्शन आयोजित करण्यात आले.

तसेच नागरी संरक्षण संघटनेच्या अधिकाऱ्यांनी विद्यार्थीनींना प्रथमोपचार व अपघात झाल्यास करावयाच्या तातडीच्या उपचारांचे प्रशिक्षण दिले.

शिविरात दररोज दुपारी "छंद वर्ग" आयोजित करण्यात आले. त्यामध्ये ओरिगामी, चित्रकला, भरतकाम, विणकाम, टाकाऊ वस्तूमधून कलात्मक निमिती इत्यादी बाबी शिकविण्यात आल्या. प्रसिद्ध चित्रकार ज. पा. आपटे, श्रीमती शालिनी केळकर, इंदिराबाई मालवणकर, श्रीमती लिमये इत्यादींनी या वर्गांना मार्गदर्शन केले. याचबरोबर दररोज संध्याकाळी मैदानावर विद्यार्थीनींना अॅथलेटिक्स व जिम्नॅस्टिक्सचे प्राथमिक शिक्षण, हॅडबॉल, व्हॉलीबॉल, हॉकी इत्यादी खेळ शिकविण्यात आले. श्री. अशोक काळे, रवींद्र खरे, राजन सुदामे, अनघा जोगळेकर, पुरुषोत्तम पटेल व श्री. ऑस्टिन यांनी या वर्गांना मार्गदर्शन केले.

विद्यार्थीनींच्या व्यक्तिमत्त्वाचा सर्वांगीण विकास साधण्यास हातभार लावणाऱ्या या उपक्रमाबरोबरच त्यांना काही समूहगीतेही श्री. वसंत शेलार व श्रीमती पंडित यांनी शिकविली. तसेच त्यांच्यासाठी काही दर्जेदार मनोरंजनात्मक कार्यक्रमही "शिशुरंजन" या पुण्यातील बालनाट्य संस्थेचे प्रमुख सुवर्धार प्राध्यापक श्रीधर राजगुरु यांनी आयोजित केले.

पुण्यातील कौटुंबिक जीवनाचाही लाभ या विद्यार्थीनींना मिळावा म्हणून "कुटुंब वास्तव्य" हा अभिनव कार्यक्रम आखण्यात आला. त्यानुसार शिविरातील सर्व विद्यार्थीनी पुण्यातील पन्नास कुटुंबाबरोबर एक दिवस राहिल्या व कौटुंबिक जीवनाचा आस्वाद घेतला.

शिविरात सहभागी झालेल्या विद्यार्थीनींपैकी सुमारे वीस ते पंचवीस विद्यार्थीनी पुण्यासारख्या मोठ्या शहरात या शिविराच्या निमित्ताने प्रथमच आल्या होत्या. त्यामुळे शिविरार्थीसाठी "पुणे दर्शन" चा कार्यक्रम झालाच. शिवाय २८ व २९ मे रोजी मुंबई सहलही आयोजित करण्यात आली.

अशाच स्वरूपाचे शिविर आगाशे महाविद्यालयात मागील वर्षीही झाले होते. त्या शिविरात सहभागी झालेल्या सुमन गांगोडे या विद्यार्थीनीला गेल्या जुलैमध्ये अर्जेंटिना येथे झालेल्या जागतिक युवती मेळाव्यासाठी महाराष्ट्र शासनातर्फे पाठविण्यात आले. तेथे तिने लेझिभ व वेतावरील मल्लखांबांची उत्कृष्ट प्रात्यक्षिके करून दाखविली.

यंदा आयोजित करण्यात आलेल्या या शिविरासाठी शासनाने एक लाख रुपयांचे आर्थिक सहाय्य केले. प्राध्यापक पटवर्धन यांच्या मार्गदर्शनाखाली आगाशे महाविद्यालयाच्या दहा विद्यार्थीनी शिविरातील विविध जबाबदाऱ्या पार पाडल्या.

अशा पद्धतीचे शिविर यापुढेही दर वर्षी आयोजित करून त्यामध्ये येणाऱ्या निवडक विद्यार्थीनींचा एक संच तयार करण्याचा व कालांतराने पूर्णपणे त्यांच्यामार्फतच अशी शिविरे आयोजित करण्याचा आपला मनोदय असल्याचे प्राचार्य पटवर्धन यांनी या संदर्भात बोलताना सांगितले.

(३) क्रीडा शिविर :

वनवासी कल्याण आश्रम, महाराष्ट्र, या संस्थेने वनवासी विद्यार्थ्यांचे शिविर १९ ते २८ २८ नोव्हेंबर १९८२ या कालावधीत मुंबई येथे आयोजित केले होते. दहा जिल्ह्यांतील (३०३) विद्यार्थ्यांनी या शिविरात भाग घेतला. या प्रसंगी स्मरणिकांचे प्रकाशन झाले. या प्रशिक्षण कार्यक्रमात शारीरिक स्पर्धा, वक्तृत्व, पोहणे, कथाकथन, वैद्यकीय तपासणी इत्यादी बाबींचा समावेश होता. लंगडी, खोखो, कबड्डी, सूर्यनमस्कार, योगासने, मनोरे, मल्लखांब यांचा प्रात्यक्षिकांमध्ये समावेश होता. या शिविरात श्री. विद्याधर गोखले, श्री. चंद्रशेखर धर्माधिकारी अनुताई वाघ, पांडुरंगशास्त्री आठवले इत्यादी मान्यवर व्यक्तींनी विद्यार्थ्यांचे उद्वोधन केले.

महाराष्ट्र राज्य जनजाती सल्लागार परिषदेच्या दिनांक २ जुलै १९८२ रोजी झालेल्या बैठकीत घेतलेले महत्वाचे निर्णय.

(१) जनजमाती सल्लागार परिषदेच्या सभेत चर्चा केल्याशिवाय व सदर समितीची मान्यता घेतल्याशिवाय कोणत्याही नवीन जमातीचा आदिवासी जमातीच्या यादीत समावेश करण्याबाबतची शिफारस शासनाने करू नये.

(२) वर्गीकृत जमातीच्या यादीत ज्या जमाती चूकून घातल्या आहेत, त्यातून काही काढता येतील का याचे संशोधन, आदिवासी संशोधन व प्रशिक्षण संस्था, पुणे यांनी करावे व त्याचा अहवाल पुढील सभेपुढे ठेवावा.

(३) आदिवासी क्षेत्रात जेथे उद्योगधंदे येत असतील त्या भागात तांत्रिक शिक्षणाची व्यवस्था करावी व आदिवासी मुलांना त्या भागात नोकरी मिळेल, याबाबत व्यवस्था करावी. या दृष्टीने इगतपुरी, जिल्हा नाशिक येथे आय. टी. आय. ची स्थापना करावी.

(४) डोंगराळ व दुर्गम भागात १२ कि.मी. पेक्षा जास्त अंतर असेल अशा ठिकाणी २ ते ३ हजार आदिवासी लोकसंख्येला एक या प्रमाणात आश्रमशाळा उघडण्यात याव्यात.

(५) शैक्षणिक गुणवत्तेबद्दल शासकीय आश्रमशाळेतील शिक्षकांना दोन महिन्यांचे प्रशिक्षण द्यावे. खाजगी अनुदानप्राप्त शाळेतील मुलांच्या संख्येवर (१२०) चे बंधन आहे ते (२००) पर्यंत वाढवून द्यावे.

(६) अखिल भारतीय आदिवासी परिषद तसेच आदिवासी विकास महामंडळ या दोन्ही संस्थांत जे उमेदवार नावे नोंदवतील त्यांना सरकारी सेवा योजन कार्यालयप्रमाणे ते आदिवासींचे सेवा योजन कार्यालय असेल त्या संस्थेकडून आदिवासी उमेदवारांची नावे मागवून शासनाने नोकर भरती करावी.

(७) पाटबंधारे विभागाकडे १६ जुलै १९८१ पूर्वी जशी आदिवासी विभागात काम करण्याची डिव्हीजनची व्यवस्था होती, ती तशीच चालू ठेवावी. आदिवासी विभागातील सर्व प्रकल्पांची संपूर्ण तपासणी व्हावी व प्रत्यक्षात किती आदिवासींना फायदा होतो त्या प्रमाणात आदिवासी उप-योजनेखाली खर्च दाखविण्यात यावा.

(८) १९८३ मध्ये नाशिक येथे काढा-बयाच्या तांत्रिक महाविद्यालयात ५० टक्के आदिवासी उमेदवारांना घेण्यात यावे.

(९) वैद्यकीय विद्यालय विदर्भात काढण्यात यावे व जागेबाबत संबंधित खात्याने लवकरात लवकर माहिती घ्यावी.

(१०) आदिवासी विभागात कागद व साखर कारखाने काढण्यासाठी सेल काढण्यात यावा व संपूर्ण सव्हे करून पुढील सभेत उद्योग खात्याने अहवाल सादर करावा. साखर कारखान्यामध्ये ५० टक्के सभासद आदिवासी असावेत. अध्यक्ष किंवा उपाध्यक्ष आदिवासी असावेत व त्यासाठी कायद्यात सुधारणा करण्यात यावी.

(११) ज्या ठिकाणी चांगल्या शिक्षणाची सोय आहे, अशा आदिवासी भागातील तालुक्याचे ठिकाणी आदिवासी मुलांसाठी हॉस्टेल काढले जावे. या ठिकाणी पोस्ट-बेसिक आश्रमशाळा काढण्याचाही विचार व्हावा.

(१२) ठाणे, नाशिक व धुळे या जिल्ह्यांचे विभाजन करून आदिवासींच्या सर्वांगीण विकासासाठी आदिवासी क्षेत्राचे स्वतंत्र जिल्हे बनवावेत.

(१३) ज्या धरणापासून आदिवासींना ५० टक्केपेक्षा जास्त फायदा होतो अशीच धरणे आदिवासी उप-योजना निधीतून घ्यावीत.

(१४) माननीय मंत्री, आदिवासी कल्याण यांच्या अध्यक्षतेखाली श्री. मोघे उप मंत्री यांच्या सहित चारजणांची कमिटी स्थापन करावी व त्यांनी बिगरआदिवासी लोक आदिवासी म्हणून जे दाखले घेतात, याबाबीचा सांगोपांग विचार करावा व निर्णय घ्यावा. आदिवासी कुटुंबांना ओळखपत्रे देण्याबाबतही या कमिटीने विचार करावा व निर्णय घ्यावा.

संस्था परिचय

वनवासी कल्याण आश्रम, महाराष्ट्र, २०२/२०३, मुल्ली तोला बिल्डिंग, ५०४ लिंकिंग रोड, मुंबई ४०० ०५२.

एप्रिल १९८२ ते जुलै १९८२.

दिनांक २ एप्रिल ते ८ एप्रिल रामनवमी ते हनुमान जयंती हा काळ "वनवासी सप्ताह"

म्हणून पाळण्याचा "कल्याण आश्रमाचा" दर वर्षीचा परिपाठ आहे. त्या निमित्ताने गेली दोन वर्षे स्मरणिका प्रकाशन कार्यक्रमही संपन्न झाले आहेत.

महाराष्ट्रात धुळे, नाशिक, संगमनेर, सांगली, पुणे, चिपळूण, डोंबिवली, कर्जत, शिरडोण (जिल्हा रायगड) औरंगाबाद व मुंबई इत्यादी ठिकाणी प्रकट समारंभात स्मरणिकेचे प्रकाशन झाले.

पुणे येथे ५, ६ व ७ जून असे तीन दिवस वनवासी क्षेत्रात बालवाड्या चालविणाऱ्या कल्याण आश्रमाच्या महिला कार्यकर्त्यांचा प्रशिक्षण वर्ग झाला. वर्गाला पुण्यातील सुमारे १५ तज्ञ बालवाडी शिक्षिका, संचालिकांचे अनमोल मार्गदर्शन लाभले. या आधारे ९ बालवाड्या सुरू झाल्या आहेत.

(२) केंद्रवृत्त

(अ) विक्रमगड (जिल्हा ठाणे) येथील वसतिगृहात प्रवेश घेतलेल्या (२१) वनवासी विद्यार्थ्यांच्या पालकांचा एक

मेळावा दिनांक १ जुलै रोजी केंद्रस्थानी संपन्न झाला.

(ब) वैजनाथ : (जिल्हा रायगड) वनवासी बंधूंचे एक विशाल संमेलन दिनांक २८ एप्रिल रोजी आयोजित केले होते.

(क) कानाशी : (जिल्हा नाशिक) ह्या वर्षापासून वनवासी विद्यार्थींनीसाठी वसतिगृह सुरू झाले आहे. महाराष्ट्रात हे दुसरे विद्यार्थींनीचे या संस्थेचे वसतिगृह आहे.

(ड) जांभिवली : (जिल्हा रायगड) दिनांक २ मे १९८२ हगणसेवा केंद्राच्या वास्तूचे उद्घाटन मुंबईच्या मुलुंड लायन्स क्लबच्या भरघोस आर्थिक सहाय्याने समारंभपूर्वक झाले.

(इ) कानडी : (जिल्हा धुळे) विद्यार्थ्यांचे वसतिगृह व १८ एकर जमिनीवरील कृषिप्रकल्प ह्यांचे जोडीने आता कानडी केंद्रावर हगणसेवा केंद्रही सुरू झाले आहे व ही सेवा साप्ताहिक आहे.

□ □ □

[एका आदिवासी कार्यकर्त्यांच्या जीवनाचा संक्षिप्त आढावा

पृष्ठ ४३ वरून]

व बाहेर मी आवाज उठवून हे प्रश्न समाज व शासनापुढे मांडण्याचा प्रयत्न केला. त्यापैकी आश्रम शाळा काढणे व चांगल्या चालविणे, आदिवासी जंगल सोसायट्यांचा न्याय मिळणे, वन जमिनी भूमिहीनास मिळणे, मोटार पंप, विजपुरवठा, छपरांसाठी मंगलोरी कौलांची योजना, राखीव जागांवर आदिवासींना घेणे, आदिवासींची शोषण मुक्ती व पालेमोड निर्मुलन व कर्जमुक्ती, आदिवासींच्या बे-कायदेशीर घेतलेल्या जमिनी परत करणे व आदिवासींच्या जमिनी बिगर आदिवासींकडे जाणेसंबंधी प्रतिबंध, पंचायत समितीत ५० टक्के पेक्षा जास्त आदिवासी लोकसंख्या असल्यास आदिवासी सभापती व ६० टक्के-पेक्षा जास्त लोकसंख्या असल्यास उप सभापती-सुद्धा आदिवासी. ज्या तालुक्यात पूर्वी वन्य विकास गट चालू होते त्या तालुका पंचायत समितीच्या किमान उप सभापती आदिवासी अशाप्रकारचे कायदे व योजना करण्याचे

कार्य याच काळातील आदिवासी आमदारांनी एकजूटीने शासनाकडून करून घेतले त्यात सर्व प्रकारचे लक्ष घालण्याचा सर्वस्वी प्रयत्न केला व वरील गोष्टी आपल्या कारकिर्दत झाल्यात त्याचे समाधान व अभिमान वाटतो. १९७६ पासून जिल्हावार नियोजन सुरू झाल्यापासून आदिवासी लोकसंख्या असलेल्या जिल्ह्यांत आदिवासींची सर्वांगीण उन्नती अधिक गतीने होणेसाठी खास निधी उपलब्ध करून देऊन जिल्हावार आदिवासी उपयोजना या नियोजनाचा भाग म्हणून अमलात आणण्यात आली व त्याची अंमलबजावणी व धोरण ठरविण्यासाठी जिल्हावार स्पेशल कार्यकारी समिती नियुक्त करण्यात येऊन तिचे चेअरमन पद हे पालकमंत्री यांस तर व्हाईस चेअरमन पद हे जिल्ह्यांतील आदिवासी आमदारांकडे देण्याची व्यवस्था होऊन १९७६ पासून (१९७८ ते १९८०) सोडून या समितीचा मी व्हाईस चेअरमन आहे.

आमदार, जंगल सोसायट्यांचा जिल्हातील एक कार्यकर्ता व आदिवासी उपयोजनेचा व्हाईस चेअरमन आणि ठाणे जिल्हा आदिवासी समाजोन्नति संघाचा अध्यक्ष म्हणून जिल्हातील आदिवासी भागांत तालुक्यांतील कामे सांभाळून जिल्ह्यात फिरण्याची जी संधी मिळेल ती न दवडता समाज जागृती, आदिवासींच्या विकासाच्या शासकीय योजना, आदिवासींच्या हिताचे कायदे व सामाजिक सुधारणा हे कार्य प्रामाणिकपणे करण्याचा प्रयत्न आजपर्यंत करीत आहे.

वरीलप्रमाणे माझ्या जीवनात जे काही थोडेफार सार्वजनिक कार्य झाले आहे त्याचे सर्व श्रेय पूज्य भिसे गुरुजी यांसच आहे, कारण त्यांचा मला मिळालेला जवळचा सहवास, त्यांनी दिलेली प्रेरणा आणि केलेले मार्गदर्शन व त्यातून माझ्या जीवनाची झालेली जडण-बडण हे मी कधीच विसरू शकणार नाही.

□ □ □

*** STATISTICS ON TRIBAL DEVELOPMENT**

(a) Primary and Secondary Schools in Tribal Sub-Plan Area (1980-81)

Type	Primary Schools				Secondary Schools		
	Single Teacher	Lower Primary	Upper Primary	Total	Secondary	Higher Secondary	Total
1	2	3	4	5	6	7	8
Institutions							
For Boys	3,488	1,343	950	5,781	163	25	188
For Girls	29	13	42	1	1
Total	3,488	1,372	963	5,823	164	25	189
Enrolment							
Boys	76,631	98,183	1,28,914	3,03,728	39,367	13,234	52,601
Girls	49,326	66,877	76,202	1,92,405	16,985	6,740	23,725
Total	1,25,957	1,65,060	2,05,116	4,96,133	56,352	19,974	76,326
Teachers							
Men	3,323	3,468	4,621	11,412	1,557	581	2,138
Women	63	761	943	1,767	167	110	277
Total	3,386	4,229	5,564	13,179	1,724	691	2,415
Trained							
Men	2,354	2,913	3,831	9,098	1,453	530	1,983
Women	43	596	754	1,393	161	108	269
Total	2,397	3,509	4,585	10,491	1,614	638	2,252
Percentage of trained teachers							
Men	70.8	84.0	82.9	79.7	93.3	91.2	92.8
Women	68.3	78.3	80.0	78.8	96.4	98.2	97.1
Total	70.8	83.0	82.4	79.6	93.6	92.3	93.3

* Source.—Education at a glance (1980-81).

HIGHER EDUCATION IN TRIBAL SUB-PLAN AREA (1980-81)

COLLEGES OF GENERAL EDUCATION (ARTS, SCIENCE AND COMMERCE)

(A) Typewise Institutions and Teachers

Type	Institutions	Teachers		
		Men	Women	Total
1	2	3	4	5
Arts and Commerce	6	111	6	117
Arts, Science and Commerce	1	59	4	63
Total	7	170	10	180

(B) Facultywise Enrolment

Type		Enrolment			
		Arts	Science	Commerce	Total
1	2	3	4	5	6
Junior College	Boys	602	216	935	1,753
	Girls	222	14	87	323
	Total	824	230	1,022	2,076
Senior College	Boys	710	140	643	1,493
	Girls	220	20	98	338
	Total	930	160	741	1,831
Total	Boys	1,312	356	1,578	3,246
	Girls	442	34	185	661
	Total	1,754	390	1,763	3,907

(C) Other Institutions of Higher Education

Type	Institution	Teachers		Enrolment		Total
		Men	Women	Boys	Girls	
1	2	3	4	5	6	7
Teachers Training	1	7	3	106	23	129
Ayurved	1	13	102	8	110

Source.—Education at a glance (1980-81)

STANDARDWISE ENROLMENT IN TRIBAL SUB-PLAN AREA (1980-81)

Standard	Primary Schools		Secondary Schools		Colleges		Total Enrolment		
	Boys	Girls	Boys	Girls	Boys	Girls	Boys	Girls	Total
1	2	3	4	5	6	7	8	9	10
Pre-Primary	9,403	4,365	5,038	4,365	9,403
I	1,84,953	78,970	385	140	1,06,228	79,110	1,85,338
II	1,14,365	45,412	235	93	69,095	45,505	1,14,600
III	80,192	28,528	152	53	51,439	28,905	80,344
IV	53,598	18,440	148	58	35,248	18,498	53,746
V	23,467	7,467	14,489	5,160	25,329	12,627	37,956
VI	16,956	5,230	12,755	4,351	20,130	9,581	29,711
VII	13,199	3,669	11,281	3,782	17,029	7,451	24,480
VIII	14,414	4,053	10,361	4,053	14,414
IX	11,702	3,165	8,537	3,165	11,702
X	8,212	2,128	6,084	2,128	8,212
XI	1,612	484	1,076	167	2,037	651	2,688
XII	941	258	1,000	156	1,527	414	1,941
I-IV	4,33,108	1,71,674	920	344	2,62,010	1,72,018	4,34,028
V-VII	53,622	16,366	38,525	13,293	62,488	29,659	92,147
VIII-X	34,328	9,346	24,982	9,346	34,328
I-V	4,56,575	1,79,141	15,409	5,504	2,87,339	1,84,645	4,71,984
VI-VIII	30,155	8,899	38,450	12,186	47,520	21,085	68,605
IX-X	19,914	5,293	14,621	5,293	19,914
XI-XII	2,553	742	2,076	323	3,564	1,065	4,629
Total I-XII	4,86,730	1,88,040	76,326	23,725	2,076	323	3,53,044	2,12,088	5,65,132

Source.—Education at a glance (1980-81).

**STANDARDWISE ENROLMENT OF BACKWARD CLASS STUDENTS IN TRIBAL SUB-PLAN
AREA (1980-81) (SCHEDULED TRIBES)**

Standard	Scheduled Tribes	
	Boys	Girls
1	2	3
Pre-Primary ..	2,745	2,642
I ..	61,223	40,757
II ..	35,766	19,597
III ..	23,850	10,230
IV ..	14,985	5,338
V ..	9,428	2,937
VI ..	7,000	1,968
VII ..	5,670	1,412
VIII ..	2,351	524
IX ..	1,688	335
X ..	1,198	255
XI ..	147	38
XII ..	116	25
I to IV ..	1,35,824	75,922
V to VII ..	22,098	6,317
VIII to X ..	5,237	1,114
XI to XII ..	263	63
Total I to XII ..	1,63,422	83,416
Arts, Science and Commerce College ..	483	55
Ayurved and B. Ed. Colleges ..	4	1

Source.—Education at a glance (1980-81).

[ब] मागासवर्गीयांच्या राखीव जागा भरतीची सांख्यिकी माहिती

दिनांक १ जानेवारी १९८१ रोजी मागासवर्गीयांचे शासकीय नोकरीतील प्रमाण व अनुशेष दर्शविणारे विवरणपत्र
[दि. १-१-१९८० ते ३१-१२-१९८०]

वर्ग	कर्मचाऱ्यांची एकूण संख्या	विहित आरक्षणानुसार आवश्यक असलेली मागासवर्गीयांची संख्या				प्रत्यक्ष सेवेत असलेल्या कर्मचाऱ्यांची संख्या				अनुशेष			
		अनुसूचित जाती [१३ टक्के]	अनुसूचित जमाती [७ टक्के]	विमुक्त व भटक्या जमाती [४ टक्के]	इतर मागासवर्गीय [१० टक्के]	अनुसूचित जाती	अनुसूचित जमाती	विमुक्त जाती व भटक्या जमाती	इतर मागासवर्ग	अनुसूचित जाती	अनुसूचित जमाती	विमुक्त व भटक्या जमाती	इतर मागासवर्ग
१	२	३	४	५	६	७	८	९	१०	११	१२	१३	१४
वर्ग १	६,९३६	९०२	४८६	२७८	६९४	३६८	८८	१०८	६०४	[-]५३४	[-]३९८	[-]१७०	[-]९०
						(५.३ टक्के)	(१.२ टक्के)	(१.५ टक्के)	(८.७ टक्के)	(७.७ टक्के)	(५.८ टक्के)	(२.५ टक्के)	(१.३ टक्के)
वर्ग २	१७,०१९	२,२१३	१,१९२	६०१	१,७०२	१,४७७	४३१	४३७	२,०२९	[-]७३६	[-]७६१	[-]२४४	[+]३२७
						(८.६ टक्के)	(२.५ टक्के)	(२.६ टक्के)	(११.१ टक्के)	(४.४ टक्के)	(४.५ टक्के)	(१.४ टक्के)	(१.१ टक्के)
वर्ग ३	४,८९,२७७	६३,६०६	३४,२५०	१९,५७१	४८,९२८	६२,५१०	२०,२०२	१३,३८५	१,१४,७४२	[-]१०,९०	[-]१४,०४८	[-]६,१८६	[+]६५,८१४
						(१२.७ टक्के)	(४.१ टक्के)	(२.७ टक्के)	(२३.४ टक्के)	(०.३ टक्के)	(२.९ टक्के)	(१.३ टक्के)	(३.४ टक्के)
वर्ग ४	९४,२७६	१२,२४६	६,६००	३,७७१	९,४२८	१९,४७६	५,२०१	३,०९९	२०,६८६	[]७,७२०	[-]१,३९९	[-]६७२	[+]११,२५८
						(२०.६ टक्के)	(५.५ टक्के)	(३.३ टक्के)	(२१.९ टक्के)	(६.४ टक्के)	(१.५ टक्के)	(०.७ टक्के)	[+]११.९ टक्के

आदिवासी हस्तकला

आदिवासी जीवन संपूर्णतः निसर्गासन्नध्यात संपन्न होत असल्याने त्यांच्या हस्तकलेवर निसर्ग व जंगलातील वस्तू, प्राणी व नैसर्गिक कल्पना यांची पकड पहावयास मिळते. कोणतीही कलाकृती ही मुख्यतः त्यांच्या उपयोगासाठीच जरी असली तरी वस्तुशी संबंध फक्त 'उपभोग्य' न राहता आत्मिय असतो. आदिवासी कलेचे अनेक पैलू आहेत. वस्तूतील गुणांचा जास्तीत जास्त श्रेयस्कर उपयोग करून स्वतःच्या कल्पनांना मूर्त स्वरूप आदिवासी कलाकार देत असल्याने निर्माण होणाऱ्या वस्तू, चित्र अगर इतर कलाकृतीच्या माध्यमातून आदिवासी कलाकार प्रगल्भ विचार प्रगट करीत असतो. या साऱ्या वस्तूवर नजर टाकल्यास त्यातून निर्माण झालेले कसब व धासाठी केलेली तपश्चर्या बाहेरच्या माणसाला थक्क करून सोडते. पुणे येथील आदिवासी संशोधन व प्रशिक्षण संस्थेच्या आदिवासी संग्रहालयात आदिवासी हस्तकलेची विविध अंगे जतन केलेली आहेत.

महाराष्ट्र शासन

समाजकल्याण व क्रीडा विभाग

शासन निर्णय क्रमांक एएससी. १०८०/५००२०/का-१५

मंत्रालय विस्तार भवन, मुंबई ४०० ०३२

दिनांक १९ ऑक्टोबर, १९८२.

वाचा.—शासन निर्णय, समाजकल्याण, सांस्कृतिक कार्य, क्रीडा व पर्यटन विभाग क्रमांक बीसीपी. १०७२/३८९३-ग, दिनांक १४ ऑगस्ट १९७२ व सम क्रमांकाचे शुद्धिपत्र, दिनांक २१ सप्टेंबर, १९७२.

शासन निर्णय.—अनुसूचित क्षेत्रातील, तसेच आदिवासी व डोंगराळ भागातील रहिवाशांची शैक्षणिक, सामाजिक व आर्थिक उन्नती होण्याच्या उद्देशाने या क्षेत्रात “क्षेत्रविकास कार्यक्रम-आश्रमशाळा उघडणे” या योजनेस उपरोक्त शासन निर्णयाद्वारे मंजूरी देण्यात आली होती. त्याप्रमाणे या कार्यक्रमाखाली शासकीय आश्रमशाळा उघडण्याची योजना १९७२-७३ सालापासून राबविण्यात येत आहे. उपरोक्त शासन निर्णयात दिलेल्या निकषानुसार सर्वसाधारणपणे पाच ते सात हजार (५००० ते ७०००) लोकसंख्येच्या क्षेत्रास एक शाळा याप्रमाणे आश्रमशाळा उघडण्यात येत आहेत, व अशा ३१८ आश्रमशाळा आतापर्यंत उघडण्यात आलेल्या आहेत. आदिवासी क्षेत्राचा विचार करता असे दिसून आले की, या क्षेत्रातील काही भाग अति दुर्गम असून तेथे लोकवस्ती पाड्या-पाड्यांमध्ये विखुरलेली आहे. वाहतुकीसाठी रस्तेही फार थोडे आहेत व पावसाळ्यात अशा काही भागाचा इतर भागांशी संबंध पूर्णपणे तुटतो. तेव्हा अशा भागात आश्रमशाळा उघडण्याबाबतचे लोकसंख्येसंबंधी निर्धारित केलेले सध्याचे निकष शिथिल करण्याचा व तसेच अशा प्रकारचे अति दुर्गम भाग निवडण्याचा प्रश्न शासनासमोर विचाराधीन होता. या सर्व प्रश्नांचा विचार करून या शासन निर्णयाद्वारे शासन असे आदेश देत आहे की, सोबतच्या विवरणपत्रात दर्शविलेल्या तालुक्यातील क्षेत्रासाठी, उपरोक्त दण्डक/निकष शिथिल करून त्या भागात आश्रमशाळा उघडताना त्या दोन ते तीन हजार (२००० ते ३०००) लोकवस्तीस एक या प्रमाणात उघडण्यात याव्यात.

महाराष्ट्राचे राज्यपाल यांच्या आदेशानुसार व नावाने,

सही/—

(दि. तु. दखने)

उप सचिव.

(सहपत्र : एक विवरणपत्र)

विवरणपत्र

(शासन निर्णय, समाजकल्याण व क्रीडा विभाग क्रमांक एएससी. १०८०/५००२०/का-१५, दिनांक १९ ऑक्टोबर, १९८२ चे विवरणपत्र)

अ. क्र.	जिल्हा	तालुका	तालुक्यातील भाग	गावांची संख्या
१	२	३	४	५
१	ठाणे तलासरी संपूर्ण तालुका २७
		.. मोखाडा संपूर्ण तालुका ६९
२	नाशिक पेठ आदिवासी उपयोजना क्षेत्र १४३
		.. सुरगाणा आदिवासी उपयोजना क्षेत्र १५६
		.. बागलाण आदिवासी उपयोजना क्षेत्र ६०
३	धुळे अक्कलकुवा तालुक्यातील डोंगराळ भाग ११०
		.. अक्राणी आदिवासी उपयोजना क्षेत्र १५६
४	जळगाव चोपडा आदिवासी उपयोजना क्षेत्र २०
		.. यावल आदिवासी उपयोजना क्षेत्र १०
		.. रावेर आदिवासी उपयोजना क्षेत्र व माडा क्षेत्र २०
५	गडचिरोली ग्टापल्ली आदिवासी उपयोजना क्षेत्र ३१२
		.. अहेरी आदिवासी उपयोजना क्षेत्र २१३
		.. सिरोंचा आदिवासी उपयोजना क्षेत्र १२५
		.. गडचिरोली आदिवासी उपयोजना क्षेत्र ४३
		.. आरमोरी आदिवासी उपयोजना क्षेत्र १९
		.. चामोर्शी आदिवासी उपयोजना क्षेत्र ४१
		.. कुरखेडा आदिवासी उपयोजना क्षेत्र २१२
		.. धानोरा आदिवासी उपयोजना क्षेत्र २७२
६	चंद्रपूर राजूरा आदिवासी उपयोजना क्षेत्र १७६
७	अमरावती धारणी आदिवासी उपयोजना क्षेत्र १४८
		.. चिखलदारा आदिवासी उपयोजना क्षेत्र १८७
			एकूण ..	२५१९

Statement showing Tribal Population of each district as per 1981 Census

Sr. No. 1	Name of the district 2	Tribal Population 3
1	Bombay	84,073
2	Thane	7,29,424
3	Raigad	1,90,210
4	Ratnagiri	31,746
5	Nashik	7,01,647
6	Dhule	8,31,064
7	Jalgaon	2,16,009
8	Ahmadnagar	1,87,656
9	Pune	1,58,705
10	Satara	13,060
11	Sangli	15,535
12	Solapur	51,577
13	Kolhapur	27,311
14	Aurangabad	75,669
15	Parbhani	78,577
16	Beed	13,405
17	Nanded	1,78,238
18	Osmanabad	52,013
19	Buldana	66,457
20	Akola	1,14,759
21	Amravati	2,41,704
22	Yavatmal	3,70,116
23	Wardha	1,42,244
24	Nagpur	3,53,303
25	Bhandara	2,98,039
26	Chandrapur	5,49,503
	Total	57,72,038

TRIBAL RESEARCH BULLETIN

Tribal Research and Training Institute
Maharashtra State, Pune 411 001

FORM IV

(See Rule 8)

Tribal Research Bulletin is a Bi-Annual Bulletin published in March and September. Contributors can contribute articles pertaining to Tribal Research.

Guidelines for contributors

The normal length of an article should be between 1,500 and 3,000 words.

The manuscripts to be published in this Bulletin should be typewritten in double space on one side of the paper and carefully corrected for any typing errors. The matter should be organised under suitable headings.

Manuscripts are not returned.

The Editor is not responsible for the views expressed by the writers in this Bulletin.

Twenty off prints with a copy of the Bulletin are supplied free of charge to the contributor. Remuneration at the rate of Rs. 10 per printed page and maximum Rs. 30 for an article will be paid. All correspondence should be addressed to the Editor, Tribal Research Bulletin, Tribal Research and Training Institute, 28, Queen's Garden, Pune 411 001.

1. *Place of publication* .. 28, Queen's Garden,
Pune 411 001.

2. *Periodicity of publication* .. Bi-Annual.

3. *Printer's name* .. Manager, Government
Central Press, Bombay.

Nationality .. Indian.

Address .. Government Central
Press, Bombay.

4. *Publisher's name* .. G. M. GARE.

Nationality .. Indian.

Address .. 28, Queen's Garden,
Pune 411 001.

5. *Editor's name* .. G. M. GARE.

Associate Editor .. P. R. SIRSALKAR.

Nationality .. Indian.

Address .. 28, Queen's Garden,
Pune 411 001.

I, G. M. Gare, hereby declare that the particulars given above are true to the best of my knowledge and belief.

Dated 25th March 1983.

G. M. GARE,
Signature of Publisher.



नांदेड जिल्ह्यातील राजगोंड स्त्रिया

