

આદિજાતિ વિકાસ વિભાગ, ગુજરાત રાજ્ય,
ગાંધીનગર

દૂધ સંજીવની યોજના મૂલ્યાંકન અભ્યાસ



આદિવાસી સંશોધન અને તાલીમ કેન્દ્ર
ગૂજરાત વિદ્યાપીઠ, અમદાવાદ-૧૪
વર્ષ : ૨૦૧૪

481

अनुक्रमशिका

क्रम	विगत	पान नं.
१.	प्रस्तावना	१
२.	अभ्यास प्रविधि	४
३.	योजनाकीय विहंगावलोकन	१०
४.	अभ्यासना निष्कर्ष अने सुझावो	२६
	परिशिष्ट	३०

પ્રસ્તાવના

રાજ્યના અન્ય વિસ્તારો અને આદિજાતિ વિસ્તારો વચ્ચેના વિકાસના અંતરને દૂર કરવા માટે રાજ્ય સરકાર અનેકવિધ પ્રયાસો હાથ ધરીને આદિજાતિઓના સર્વાંગી વિકાસના કાર્યક્રમો તેવા વિસ્તારોમાં અમલીકરણમાં મૂકે છે. વર્ષ ૨૦૦૬માં કોલગી સમિતિએ ગુજરાત રાજ્યના અતિપછાત કુલ ૩૦ તાલુકાઓ જાહેર કરેલ છે જે પૈકી ૧૯ તાલુકાઓ આદિજાતિ વિસ્તારના તાલુકાઓ હતા. જે આદિજાતિ વિસ્તાર વિકાસ માટે સંવેદના ઉપજાવે તેવી બાબત હતી. આ બાબતને ધ્યાનમાં રાખીને રાજ્ય સરકારે રાજ્યના આદિજાતિઓના સર્વાંગી વિકાસ માટે ૨૭ ફેબ્રુઆરી ૨૦૦૭ના રોજ ગુજરાત વિધાનસભામાં “વનબંધુ કલ્યાણ” યોજના જાહેર કરી જેમાં આદિજાતિઓના સર્વાંગી વિકાસને સ્પર્શતા બધા જ પાસાંઓ પર વિકાસલક્ષી કાર્યક્રમોને આવરી લેવામાં આવેલ હતા. રાજ્યના અન્ય વિસ્તારોની સરખામણીમાં આદિજાતિ વિસ્તારોના વિકાસની ગતિ મંદ હોવાના પરિણામે પછાતપણાની અસર આદિવાસી વિસ્તાર, સમાજ અને સમાજના પ્રત્યેક વ્યક્તિ પર પડે તે સ્વાભાવિક છે તે બાબતને ધ્યાનમાં રાખીને રાજ્ય સરકાર આ પછાતપણાની અસરો આદિવાસીઓ પર કેવી રીતે ઓછી પડે તે દિશામાં પ્રયત્નો કર્યા છે. જેમાં આદિવાસી વિસ્તારોમાં રોજગારી, શિક્ષણ, આરોગ્ય, પોષણ અને માળખાકીય સુવિધાઓ વિકસાવવા માટેના કાર્યક્રમો અમલમાં છે.

આદિજાતિ વિસ્તારોને ભવિષ્યમાં વિકાસના મુખ્ય પ્રવાહ સાથે જોડવા નવી પેઢીને દરેક પાસાંઓથી સજ્જ થવું આવશ્યક હોઈ નવી પેઢી શારીરિક, માનસિક, શૈક્ષણિક અને કૌશલ્યસભર બને તે દિશામાં સરકારે ખાસ પ્રયાસ હાથ ધર્યો છે.

નવી પેઢી શારીરિક, માનસિક અને શૈક્ષણિક રીતે સશક્ત બને તે માટે બાળન્યુટ્રીશન પર સરકારશ્રીએ ખાસ ઝોક આપ્યો છે. આદિવાસી વિસ્તારોમાં મુખ્યતઃ કુટુંબોની આર્થિક સ્થિતિ નબળી હોવાના કારણે બાળકને જન્મ આપતી માતાઓની આરોગ્ય ક્ષમતા વધુ સારી ન હોઈ નબળા બાળકો કે કુપોષિત બાળકો જન્મે છે. મહિલા અને બાળ કલ્યાણ વિભાગના વર્ષ ૨૦૧૪ના રિપોર્ટ મુજબ આદિવાસી વિસ્તારોમાં કુપોષણનો ભોગ બનનારા બાળકોનું પ્રમાણ જોઈએ તો ડાંગ જિલ્લામાં આ પ્રમાણ ૩૭.૭૦% સુરત જિલ્લામાં ૨૯.૩૯% , વડોદરા જિલ્લામાં ૨૬.૨૪% , ભરૂચ જિલ્લામાં ૨૪.૫૮%, તાપી જિલ્લામાં ૨૫.૩૫% છે. ગુજરાત રાજ્યના આદિવાસી વિસ્તારોના કુલ બાળકો પૈકી ૨૦.૩૫% બાળકો આજે પણ કુપોષિત છે. તે પૈકી આદિવાસી વિસ્તારના માંડવી, પાવીજેતપુર, ઝઘડીયા, વઘઈ, વાલોડ વગેરે તાલુકાઓમાં કુપોષિત બાળકોની સંખ્યા ખુબ ઉચી જોવા મળે છે. રાજ્યના અન્ય વિસ્તારો કરતાં આદિવાસી વિસ્તારોમાં કુપોષણનો ભોગ બનનારા બાળકોનું પ્રમાણ વધુ હોઈ આ બાબતને

ધ્યાનમાં રાખીને રાજ્ય સરકાર કુપોષણને દુર કરવા માટે આ વિસ્તારની આંગણવાડી, બાલવાડીના માધ્યમથી માતાઓના આરોગ્ય માટે વિશેષ કાર્યક્રમો અમલમાં મૂકીને તેને પૂરક આહાર, રસીકરણ, સગર્ભા માતાઓ માટે ખાસ રસીકરણ યોજના તેમજ આરોગ્યની સારવાર આપવાના કાર્યક્રમો અમલીકરણમાં છે. છતાં પણ ભૌગોલિક રીતે અંતરિયાળ વિસ્તારોમાં વસવાટ કરતા અથવા તો રોજગારીની શોધમાં વતન છોડી અન્ય વિસ્તારોમાં વસવાટ કરતી માતાઓ આવા કુપોષિત બાળકોને જન્મ આપે છે તે બાબતને ધ્યાનમાં રાખીને સરકારે શાળામાં દાખલ થતા બાળકોના આરોગ્ય પર ભાર મૂકીને તેવા બાળકો માટે નિયમિત આરોગ્ય-ચેકઅપ તેમજ રસીકરણની સાથે સાથે તા.૯-૨-૨૦૦૭ના રોજ ગુજરાતના તત્કાલીન માનનીય મુખ્ય મંત્રીશ્રીના વરદ્હસ્તે સૌપ્રથમ કુંભારીયા પ્રાથમિક શાળા અંબાજીથી દૂધ સંજીવની યોજનાનો શુભારંભ કરાવ્યો. દૂધ સંજીવની યોજના અંતર્ગત આદિજાતિ વિસ્તારોમાં આવેલ પ્રાથમિક શાળા, આશ્રમશાળાઓમાં બાળકોને “દૂધ સંજીવની” યોજના હેઠળ (Fortified Milk) વિવિધ પોષકતત્વોવાળું ૨૦૦ ગ્રામ દૂધ આપવામાં આવે છે. આ યોજના અંતર્ગત આદિજાતિ વિસ્તારની પ્રાથમિક શાળાઓ અને પ્રાથમિક આશ્રમ શાળાઓમાં ભણતા દરેક બાળકને ૨૦૦ ગ્રામનું વિટામીનયુક્ત અને તેઓને ભાવતા ફ્લેવર્સવાળા દૂધનું પાઉચ આપવામાં આવે છે. આ યોજના રાજ્ય સરકાર દ્વારા શરૂઆતના તબક્કામાં ખુબ મર્યાદિત આદિજાતિ વિસ્તારોમાં શરૂ કરવામાં આવેલ છે. જેમાં બનાસકાંઠા અને તાપી જિલ્લાના પછાત તાલુકાઓની પ્રાથમિક શાળાઓમાં ભણતા બાળકોને ‘દૂધ સંજીવની’ યોજનાનો લાભ મળે છે. સરકારનો આ યોજનાના અમલીકરણનો મુખ્ય હેતુ આદિજાતિ બાળકોની શારીરિક, માનસિક શક્તિનો વિકાસ થાય તેથી કુપોષણને નિવારી શકાય અને તેના કારણે બાળકોની શૈક્ષણિક સ્થિતિમાં સુધારો થાય અને ભવિષ્યની આદિજાતિની નવી પેઢીમાં તંદુરસ્ત સમાજનું ઘડતર થાય. આવા ઉમદા હેતુસર સરકારશ્રી દ્વારા આદિજાતિ વિસ્તારોમાં “દૂધ સંજીવની” યોજનાનું અમલીકરણ કરવામાં આવ્યું છે.

“દૂધ સંજીવની” યોજના તેના અમલીકરણ પાછળના હેતુઓની પરિપૂર્તિ કરવામાં કેટલા અંશે અસરકારક સાબિત થઈ તે બાબતને ધ્યાનમાં રાખીને સચિવશ્રી આદિજાતિ વિકાસ વિભાગની સૂચના મુજબ આ યોજનાનું મૂલ્યાંકન થવું જોઈએ તેવું નક્કી થયેલ અને મૂલ્યાંકન માટે આદિવાસી સંશોધન અને તાલીમ કેન્દ્ર અમદાવાદને આ યોજનાનો મૂલ્યાંકન અહેવાલ તૈયાર કરવાની સૂચના સચિવશ્રી આદિજાતિ વિકાસ વિભાગ, ગુજરાત રાજ્ય, ગાંધીનગર દ્વારા આપવામાં આવી જેમાં બનાસકાંઠા જિલ્લાનો દાંતા તાલુકો અને તાપી જિલ્લાનાં ઉચ્છલ તાલુકાની શાળાઓ અને આશ્રમશાળાઓને મૂલ્યાંકન અભ્યાસ માટે પસંદ કરવામાં આવેલ રાજ્યમાં સૌપ્રથમ દૂધ સંજીવની યોજના દાંતા તાલુકામાં શરૂ થયેલ હતી અને ત્યારબાદ છેલ્લા ચાર વર્ષની ઉચ્છલ તાલુકામાં આ યોજના અમલમાં છે.

ટૂંકા સમયમાં આ અભ્યાસની કામગીરી કરવાની હતી તે રીતે આદિવાસી સંશોધન અને તાલીમ કેન્દ્રના નિયામક ડૉ. ચન્દ્રકાન્તભાઈ ઉપાધ્યાયે અમોને આ કામગીરી સોંપી અને અનેરૂ પ્રોત્સાહન આપ્યું અને સમયસર કામ કરી શક્યા, આમ તેમનો અમે આભારી છીએ. ક્ષેત્રકાર્ય કરવામાં શ્રી ભલુભાઈ શેખ તથા શ્રી ઉમેશભાઈ માલકીયાએ સહકાર આપ્યો તે રીતે તેઓના પણ આભારી છીએ. પ્રત્યક્ષ અથવા પરોક્ષ રીતે આ અભ્યાસને મદદરૂપ થનાર સૌનો આભાર માનીએ છીએ.

શ્રી અરૂણભાઈ પટેલ
શ્રી દેવચંદભાઈ વહોનિયા

અભ્યાસ પ્રવિધિ

‘દૂધ સંજીવની’ યોજના અંતર્ગત પ્રાથમિક શાળાઓ અને આશ્રમશાળાઓમાં ભણતા ધો. ૧ થી ૮ સુધીના બાળકોને પોષક તત્વયુક્ત ફ્લેવર્સવાળુ ૨૦૦ એમ.એલ. દૂધ આપવામાં આવે છે. તેથી આ અંગે મૂલ્યાંકન કરવા માટે ત્રણ જૂથો (અભ્યાસ એકમો) શિક્ષકો, વાલીઓ અને બાળકોના અભિપ્રાયો મૂલ્યાંકન માટે આવશ્યક હોઈ પ્રસ્તુત અભ્યાસ આ ત્રણેય અભ્યાસ જૂથોના અભિપ્રાયો પર આધારિત છે. જેમાં ત્રણેય જૂથો શિક્ષકો, બાળકો અને વાલીઓના વ્યક્તિગત અભિપ્રાયો લેખિત સ્વરૂપે આવે તે હેતુથી ત્રણ પ્રકારની અનુસૂચિઓ તૈયાર કરવામાં આવી તે અનુસૂચિઓના માધ્યમથી ત્રણેય જૂથો પાસેથી આ યોજના સંબંધિત અભિપ્રાયો લેખિત રીતે મેળવવામાં આવ્યા છે.

અભ્યાસક્ષેત્ર, એકમ અને ઉત્તરદાતા પસંદગી :

આ યોજનાના મૂલ્યાંકન અભ્યાસ માટે બનાસકાંઠા જિલ્લાનો દાંતા તાલુકો અને તાપી જિલ્લાનો ઉચ્છલ તાલુકો પસંદ કરેલ હતો. સામાન્ય રીતે આ સિવાયના આદિજાતિ વિસ્તારો પૈકી આ બન્ને તાલુકાઓ વધુ પછાત અને આંતરિયાળ છે, જ્યાં બાળકોમાં કુपोષણનું પ્રમાણ પણ વધુ હોવાની શક્યતાઓ રહેલી છે.

આ અભ્યાસના એકમો તરીકે તાલુકામાં આવેલ પ્રાથમિક શાળાઓ અને પ્રાથમિક આશ્રમશાળાઓને પસંદ કરવામાં આવેલ છે. જ્યાં ધો. ૧ થી ૮ માં ભણતા બાળકોને ‘દૂધ સંજીવની’ યોજના અંતર્ગત દૂધ આપવામાં આવે છે. અભ્યાસ એકમોમાંથી વિશ્વસનીય બાબતો બહાર લાવી શકાય તે બાબત અભ્યાસ એકમની પસંદગી પર આધારિત હોઈ અભ્યાસ ટીમ દ્વારા બન્ને તાલુકાઓમાં આવેલ શાળાઓ પૈકી આંતરિયાળ વિસ્તારોની પ્રાથમિક શાળાઓ, આશ્રમશાળાઓ અને તે વિસ્તારના પ્રમાણમાં રોડ પરની પ્રાથમિક શાળા/આશ્રમશાળાઓને અભ્યાસ એકમ તરીકે પસંદ કરવામાં આવેલ છે. આ રીતે દાંતા તાલુકામાંથી કુલ ૧૪ પ્રાથમિક શાળાઓ તથા ૪ આશ્રમશાળાઓ મળી કુલ ૧૮ શાળાઓ જ્યારે ઉચ્છલ તાલુકામાંથી કુલ ૧૧ પ્રાથમિક શાળાઓ અને ૩ આશ્રમશાળાઓ અને એક કસ્તુરબા ગાંધી બાલીકા વિદ્યાલયને પ્રસ્તુત અભ્યાસ માટે લીધેલ છે. આમ ‘દૂધ સંજીવની’ યોજનાના મૂલ્યાંકન માટે દાંતા અને ઉચ્છલ બન્ને તાલુકાઓમાંથી કુલ ૩૩ પ્રાથમિક શાળા/આશ્રમશાળાઓને આ અભ્યાસ માટે અભ્યાસ એકમો તરીકે આવરેલ છે.

જ્યારે આ અભ્યાસના ઉત્તરદાતાં કે જેમના અભિપ્રાયો સૂચનો લેખિત સ્વરૂપે અનુસૂચિના માધ્યમથી લેવામાં આવેલ છે તેવા ત્રણ પ્રકારના ઉત્તરદાતાજૂથો શિક્ષકો, બાળકો અને વાલીઓ પૈકી પ્રત્યેક શાળામાંથી પાંચ શિક્ષકો જેઓ છેલ્લા ત્રણ વર્ષથી શિક્ષક તરીકે કામ કરતા હોય અને ધો. ૧, ૩, ૬ અને ધો. ૮ના બાળકોને ભણાવતા હોય તથા (જ્યાં પાંચ કે તેથી વધુ શિક્ષકો હોય ત્યાં) પાંચ બાળકો (ધો. ૧, ૨, ૪, ૬માં ભણતા હોય) અને પાંચ વાલીઓ (પ્રાથમિક શાળા હોય ત્યાં વાલીઓ) ને ઉત્તરદાતા તરીકે પસંદ કરીને પ્રત્યેકની વ્યક્તિગત અનુસૂચિ ભરીને તેના દ્વારા આ યોજના અંગેના અભિપ્રાયો લેખિત સ્વરૂપે મેળવેલ છે તે રીતે કુલ ૩૩ શાળાઓમાંથી ૧૪૬ શિક્ષકો ૧૬૮ બાળકો અને ૧૧૭ વાલીઓ મળી કુલ ૪૩૧ ઉત્તરદાતાઓની અનુસૂચિ મારફત યોજના સંબંધી અભિપ્રાયો, સૂચનો મેળવેલ છે.

ફોકસ ગ્રુપ ડિસ્કશન :

આ યોજના સંબંધી ઊંડાણપૂર્વકની માહિતી પ્રાપ્ત થાય તે માટે પ્રત્યેક શાળાના બધાજ શિક્ષકો સાથે એક બેઠક કરીને આ યોજના સંબંધી ચર્ચા કરીને બધાજ શિક્ષકોના અભિપ્રાયો ચર્ચાના માધ્યમથી મેળવવામાં આવેલ છે. તદ્ઉપરાંત પ્રત્યેક શાળામાં ત્રણ થી ચાર ધોરણો (ધો. ૧ના ફરજિયાત બાળકો) (વર્ગોના) ના બાળકોને એક સાથે અને કેટલાક શાળાઓમાં ધોરણવાર બાળકો સાથે દૂધસંજીવની યોજના અંતર્ગત મળતા દૂધ અંગે ચર્ચા કરવામાં આવી. આ ચર્ચાના માધ્યમથી દૂધ અંગેના બાળકોના અભિપ્રાયો મેળવ્યા તદ્ઉપરાંત પ્રત્યેક શાળાઓમાં અલગ અલગ ધોરણના બાળકોના વાલીઓ સાથે પણ બેઠકો યોજી, તેઓ સાથે પરસ્પર ચર્ચા દ્વારા આ યોજના અંતર્ગત મળતા દૂધ અંગેના તેમના અભિપ્રાયો, સૂચનોનું સંકલન કરવામાં આવ્યું. આમ પ્રસ્તુત અભ્યાસમાં ફોકસગ્રુપ ડિસ્કશન (FGD) કરવા માટે અભ્યાસમાં આવેલ કુલ ૨૫ પ્રાથમિક શાળાઓમાંથી પ્રત્યેક શાળાઓમાં ત્રણ ત્રણ (બાળકો, શિક્ષકો, વાલીઓ) જૂથો મળી કુલ ૭૫ જૂથચર્ચાઓ, જ્યારે અભ્યાસમાં આવેલ કુલ ૭ આશ્રમશાળા અને એક કસ્તુરબા ગાંધી વિદ્યાલયમાંથી બબ્બે (બાળકો, શિક્ષકો) જૂથ ચર્ચા મળી કુલ-૧૬ ફોકસ ગ્રુપ ડિસ્કશન કરવામાં આવ્યા. તે મુજબ અભ્યાસમાં સાંકળેલ કુલ-૩૩ શાળાઓમાંથી કુલ-૮૧ ફોકસ ગ્રુપ ડિસ્કશન કરીને બાળકો, શિક્ષકો અને વાલીઓના જૂથોમાં ચર્ચાના માધ્યમથી પણ કેટલીક બાબતો સંકલિત કરવામાં આવી છે.

ઉપરોક્ત ત્રણ જૂથો સિવાય દાંતા અને ઉચ્છલ બન્ને તાલુકાઓમાંથી આરોગ્ય કર્મચારીઓ, આશાવર્કસ સાથે પણ ચર્ચા કરીને બાળકોના આરોગ્ય સંબંધી અભિપ્રાયો મેળવેલ છે. વ્યક્તિગત

અનુસૂચિના માધ્યમથી કેટલીક બાબતો બાળકો, વાલીઓ અને શિક્ષકો પાસેથી ન મેળવી શકાઈ હોય તેવી મહત્વની બાબતો ફોકસ ગ્રુપ ડિસ્કશન દ્વારા મેળવી શકાઈ છે.

નિરીક્ષણ :

અભ્યાસ ટીમ દ્વારા આ યોજનાનો લાભ લેતા બાળકોની તંદુરસ્તી, આ યોજના અંગે બાળકોની વાત કરવાની રીત, ઉત્સાહ, આનંદ, શિક્ષકોના હાવ-ભાવ, ગમો, અણગમો, દૂધ સંજીવની યોજનાના અમલીકરણ સાથે જોડાયેલ શિક્ષકોને કામ કરવાનો ઉત્સાહ વગેરે નિરીક્ષણના માધ્યમથી જાણી શકાયું છે.

શિક્ષકો દ્વારા બાળકોને શાળામાં દૂધનું વિતરણ થાય છે. તેના રજીસ્ટરો રખાય છે તો આ કામગીરી શિક્ષકોને ગમે છે કે કેમ? તેઓ ઉત્સાહપૂર્વક કરે છે કે ભારણરૂપ છે તે અંગે પણ શિક્ષકોના હાવ-ભાવ તથા વાત કરવાની રીત-ભાત પરથી નિરીક્ષણ દ્વારા જાણી શકાયું છે, તેજ પ્રમાણે વાલીઓ સાથે કરેલ બેઠકોમાં નિરીક્ષણથી આ યોજના અંગે હકારાત્મક અને નકારાત્મક બાબતો જાણી શકાઈ છે. તદ્ઉપરાંત યોજના અંતર્ગત દૂધના ટ્રાન્સપોર્ટેશનની વ્યવસ્થા, તાલુકાના સેન્ટરના સ્થળે રાખેલ કોલ્ડસ્ટોરેજ વગેરની મુલાકાત કરીને જરૂરી બાબતોનું નિરીક્ષણ અને ચર્ચા કરી આવશ્યક બાબતો મેળવવામાં આવેલ છે.

કોષ્ટક નં.૨.૧

દૂધ સંજીવની યોજનાના મૂલ્યાંકન અભ્યાસ હેઠળ આવેલ શાળાઓ

ક્રમ	તાલુકો	પ્રા.શાળા	આશ્રમશાળા	કુલ
૧.	દાંતા	૧૪	૪	૧૮
૨.	ઉચ્છલ	૧૧	૪	૧૫
	કુલ	૨૫	૮	૩૩

દૂધ સંજીવની યોજનાના મૂલ્યાંકન અભ્યાસ માટે દાંતા તાલુકાની ૧૪ પ્રાથમિક શાળાઓ અને ૪ આશ્રમશાળાઓ મળી કુલ ૧૮ શાળાઓ, જ્યારે ઉચ્છલ તાલુકાની ૧૧ પ્રાથમિક શાળાઓ અને ૪ આશ્રમશાળાઓ મળી કુલ ૧૫ શાળાઓ એમ દાંતા અને ઉચ્છલ બે તાલુકાઓની કુલ ૩૩ શાળાઓ આવરીને આ અભ્યાસ કરવામાં આવેલ છે.

કોષ્ટક નં. ૨.૨

પ્રાથમિક શાળાઓ, આશ્રમશાળાઓમાંથી ઉત્તરદાતા તરીકે પસંદ કરેલ શિક્ષકો, વાલીઓ અને બાળકોની વિગત દર્શાવતું પત્રક

ક્રમ	તાલુકો	પ્રાથમિક શાળા			આશ્રમશાળા			કસ્તુરબા ગાંધી બાલિકા વિદ્યાલય			કુલ
		શિક્ષકો	બાળકો	વાલીઓ	શિક્ષકો	બાળકો	વાલીઓ	શિક્ષકો	બાલિકાઓ	વાલીઓ	
૧.	દાંતા	૬૨	૭૦	૭૦	૧૯	૨૦	-	-	-	-	૨૪૧
૨.	ઉચ્છલ	૪૭	૫૭	૪૭	૧૩	૧૫	-	૫	૬	-	૧૯૦
	કુલ	૧૦૯	૧૨૭	૧૧૭	૩૨	૩૫	-	૫	૬	-	૪૩૧

ઉપરોક્ત કોષ્ટકની વિગતો જોતાં દૂધ સંજીવની યોજનાના મૂલ્યાંકન અભ્યાસ માટે દાંતા અને ઉચ્છલ બન્ને તાલુકાઓમાંથી ૩૩ શાળાઓના કુલ ૧૪૬ શિક્ષકો, ૧૬૮ વિદ્યાર્થીઓ અને ૧૧૭ વાલીઓ કે જેઓના બાળકો તે શાળામાં ભણતા હોય તેઓને આ અભ્યાસમાં સાંકળીને કુલ ૪૩૧ ઉત્તરદાતાઓ તરીકે શિક્ષકો, બાળકો અને વાલીઓના દૂધ સંજીવની યોજના અંગેના વ્યક્તિગત અભિપ્રાયો આધારે આ અભ્યાસ કરવામાં આવ્યો છે.

કોષ્ટક નં. ૨.૩

દૂધ સંજીવની યોજનાના મૂલ્યાંકન માટે શાળાઓ મુજબ ઉત્તરદાતાઓની વિગતો દર્શાવતું પત્રક

ક્રમ	શાળાનું નામ	તાલુકો	શિક્ષકો	વિદ્યાર્થીઓ	વાલીઓ	કુલ
૧.	પ્રાથમિક શાળા નં. ૨, દાંતા	દાંતા	૫	૫	૬	૧૬
૨.	પ્રાથમિક શાળા, બેગડિયાવાસ	દાંતા	૫	૫	૫	૧૫
૩.	પ્રાથમિક શાળા, કેરારપુરા	દાંતા	૫	૫	૬	૧૬
૪.	પ્રાથમિક શાળા, ખંઢોર ઉંબરી	દાંતા	૫	૫	૭	૧૭
૫.	પ્રાથમિક શાળા, મોટા બામોદરા	દાંતા	૨	૫	૪	૧૧
૬.	પ્રાથમિક શાળા, છોટા બામોદરા	દાંતા	૪	૫	૫	૧૪
૭.	પ્રાથમિક શાળા, હરીવાવ	દાંતા	૩	૫	૩	૧૧
૮.	પ્રાથમિક શાળા, છાગડિયા	દાંતા	૪	૫	૫	૧૪
૯.	પ્રાથમિક શાળા, બારવાસ	દાંતા	૫	૫	૫	૧૫
૧૦.	પ્રાથમિક શાળા, માંકલ ચંપા	દાંતા	૫	૫	૫	૧૫

କ୍ର.ମ.	ଶାଳା ନାମ	ତାଳୁକା	ଶିକ୍ଷକ	ବିଦ୍ୟାର୍ଥୀ	ବାଳିକା	କୂଳ
୧୧.	ପ୍ରାଥମିକ ଶାଳା, ରାଜପୁର ଆଁବା	ଢାଁତା	୩	୧	୪	୧୨
୧୨.	ପ୍ରାଥମିକ ଶାଳା, ଶିଖରା	ଢାଁତା	୧	୧	୧	୧୧
୧୩.	ପ୍ରାଥମିକ ଶାଳା, ବେଢା	ଢାଁତା	୧	୧	୧	୧୧
୧୪.	ପ୍ରାଥମିକ ଶାଳା, ବୋରଡ଼ିଆବା	ଢାଁତା	୧	୧	୧	୧୧
୧୫.	ଆଶ୍ରମଶାଳା, ସଞ୍ଜାଳି	ଢାଁତା	୧	୧	-	୧୦
୧୬.	ଆଶ୍ରମଶାଳା, କୁବା ରଞ୍ଜି	ଢାଁତା	୪	୧	-	୦୯
୧୭.	ଆଶ୍ରମଶାଳା, ସେବଳପାଞ୍ଜି	ଢାଁତା	୧	୧	-	୧୦
୧୮.	ଆଶ୍ରମଶାଳା, ଢଲପୁରା	ଢାଁତା	୧	୧	-	୧୦
୧୯.	ଆଶ୍ରମଶାଳା, ଭାଢ଼ଭୁଞ୍ଜ	ଓଞ୍ଚଲ	୩	୧	-	୦୯
୨୦.	ଆଶ୍ରମଶାଳା, ଆମକୁଟି	ଓଞ୍ଚଲ	୧	୧	-	୧୦
୨୧.	ଆଶ୍ରମଶାଳା, ଭାବଢା	ଓଞ୍ଚଲ	୧	୧	-	୧୦
୨୨.	କଞ୍ଚୁରବା ଗାଁଧି ବାଲିକା ବିଢାବଳ, ପାଁଧରି	ଓଞ୍ଚଲ	୧	୧	-	୧୧
୨୩.	ପ୍ରାଥମିକ ଶାଳା, ଞାମକି	ଓଞ୍ଚଲ	୧	୧	୪	୧୪
୨୪.	ପ୍ରାଥମିକ ଶାଳା, ନାରଞ୍ଜପୁର	ଓଞ୍ଚଲ	୧	୭	୨	୧୪
୨୫.	ପ୍ରାଥମିକ ଶାଳା, କୁଁଭରାଢ	ଓଞ୍ଚଲ	୨	୧	୩	୧୦
୨୬.	ପ୍ରାଥମିକ ଶାଳା, କାଟିସକୁବା	ଓଞ୍ଚଲ	୩	୧	୧	୧୩
୨୭.	ପ୍ରାଥମିକ ଶାଳା, ଗବାଞ୍ଜ	ଓଞ୍ଚଲ	୧	୧	୪	୧୪
୨୮.	ପ୍ରାଥମିକ ଶାଳା, ବଢ଼େଧୁର୍ଢ	ଓଞ୍ଚଲ	୧	୧	୩	୧୩
୨୯.	ପ୍ରାଥମିକ ଶାଳା, ଢୋଢିନି	ଓଞ୍ଚଲ	୧	୧	୧	୧୧
୩୦.	ପ୍ରାଥମିକ ଶାଳା, ଆଢଗାମ	ଓଞ୍ଚଲ	୧	୧	୧	୧୧
୩୧.	ପ୍ରାଥମିକ ଶାଳା, ଧଞ୍ଜ	ଓଞ୍ଚଲ	୨	୧	୧	୧୨
୩୨.	ପ୍ରାଥମିକ ଶାଳା, ଢିରକୋଟ	ଓଞ୍ଚଲ	୧	୧	୧	୧୧
୩୩.	ପ୍ରାଥମିକ ଶାଳା, ପାଁଧରି	ଓଞ୍ଚଲ	୧	୧	୧	୧୧
	କୂଳ		୧୪୧	୧୧୯	୧୧୭	୪୩୧

દૂધ સંજીવની કાર્યક્રમના મૂલ્યાંકન અભ્યાસ માટે અભ્યાસ પદ્ધતિમાં દર્શાવ્યા અનુસાર બનાસકાંઠા જિલ્લાના દાંતા અને તાપી જિલ્લાના ઉચ્છલ તાલુકાની પ્રાથમિક શાળાઓ, આશ્રમશાળાઓ અને એક કસ્તુરબા ગાંધી બાલિકા વિદ્યાલય પાંખરી, તા. ઉચ્છલના શિક્ષકો, માતા-પિતા અને બાળકોને આ અભ્યાસ માટેના ઉત્તરદાતા તરીકે શાળાના શિક્ષકો, બાળકો અને માતા-પિતાના આ યોજના અંગેના વ્યક્તિગત અનુસૂચિના આધારે તથા ફોક્સ ગ્રુપ ડિસ્ક્શન આધારે સંકલિત કરેલ અભિપ્રાયો, જવાબોના વર્ગીકરણના વિશ્લેષણ દ્વારા અહેવાલ તૈયાર કરવામાં આવ્યો છે. જેમાં બાળકોના અભિપ્રાયો, શિક્ષકોના અભિપ્રાયો તેમજ બાળકોના માતા-પિતાના અભિપ્રાયોનું વિશ્લેષણ કરવામાં આવ્યું છે.

પ્રસ્તુત અહેવાલમાં દૂધ સંજીવની યોજના અંગેના અભિપ્રાયો મેળવવા બીજી પદ્ધતિ તરીકે ફોક્સ ગ્રુપ ડિસ્ક્શનનો પણ કરવામાં આવેલ છે. તે મુજબ અભ્યાસમાં સાંકળેલ કુલ ત્રણ પ્રકારના ઉત્તરદાતા જૂથો જેવા કે શિક્ષકજૂથ, બાળકજૂથ અને વાલીજૂથ સાથે આ યોજના સંદર્ભે પરસ્પર જૂથ ચર્ચાના માધ્યમથી મળેલ અભિપ્રાયોના સંકલન આધારે બહાર આવેલ બાબતો મૂકવામાં આવી છે. તદ્ઉપરાંત જે તે ગામની શાળાની મુલાકાત કરી તે ગામના આરોગ્ય વર્કર્સ, આશાવર્કર્સ સાથે બાળકોના આરોગ્ય સંબંધી માહિતી મેળવવામાં આવેલ છે, જે આ અભ્યાસમાં ખુબ જ મહત્વની છે.

દાંતા અને ઉચ્છલ બન્ને તાલુકાઓમાં દૂધ સંજીવની યોજના અંતર્ગત શાળાઓમાં બાળકોને દૂધનું વિતરણ થાય છે. તો આ બન્ને તાલુકામાં દૂધ સપ્લાયની તેમજ ટ્રાન્સપોર્ટેશનની વ્યવસ્થા, કોલ્ડસ્ટોરેજની વ્યવસ્થા તેના સંચાલનની વ્યવસ્થા કેવા પ્રકારની છે તેનું નિરીક્ષણ કરવામાં આવ્યું છે. આ વ્યવસ્થા સાથે સંકળાયેલ વ્યક્તિઓ સાથે મળીને આ પૂરી વ્યવસ્થાનું સંચાલન કરવામાં શું અનુકૂળતા, પ્રતિકૂળતા અનુભવાય છે વિગેરે બાબતે પણ માહિતી એકત્રિત કરવામાં આવી છે જે પ્રસ્તુત અભ્યાસની ગુણવત્તા દર્શાવે છે.

૨૦/૧



ચિખલા પ્રાથમિક શાળા, તા. દાંતા વિદ્યાર્થીઓ સાથે મુલાકાત



છોટા બામોદરા પ્રાથમિક શાળા, તા. દાંતા

પ્રકરણ-૩

યોજનાકીય વિહંગાવલોકન

દૂધ સંજીવની યોજના અંગે બાળકોના પ્રતિભાવો :

દૂધ સંજીવની યોજનાના મૂલ્યાંકન માટે દાંતા અને ઉચ્છલ તાલુકાની અનુક્રમે દાંતાની-૧૮ અને ઉચ્છલ તાલુકાની તાલુકાની-૧૫ મળીને કુલ ૩૩ શાળાઓના કુલ ૧૬૮ બાળકોના વ્યક્તિગત અનુસૂચિ આધારે આ યોજના સંદર્ભે અભિપ્રાયો, જવાબો મેળવવામાં આવ્યા છે. જેનું વર્ગીકરણ, વિશ્લેષણ નીચે મુજબ છે.

કોષ્ટક નં.૩.૧

બાળકને પોતાના ઘરે દૂધ પીવા મળે છે કે કેમ ? તે અંગે બાળકોના અભિપ્રાયો દર્શાવતું કોષ્ટક

ક્રમ	તાલુકો	અભિપ્રાયો		
		હા	ના	કુલ
૧.	દાંતા	૨૯	૬૧	૯૦
૨.	ઉચ્છલ	૨૧	૫૭	૭૮
	કુલ	૫૦	૧૧૮	૧૬૮
	ટકા	૨૯.૭૬	૭૦.૨૪	૧૦૦

ઉપરોક્ત કોષ્ટક નં.૩.૧ પર બતાવેલ વિગતો જોતાં શાળામાં આવતા બાળકો પોતાના ઘરે દૂધ પીવે છે કે કેમ ? તે અંગેના બાળકોના અભિપ્રાયોને સંકલિત કરીને વર્ગીકરણના માધ્યમથી વિશ્લેષણ કરતાં જણાય છે કે કુલ બાળકો પૈકી મોટાભાગના ૧૧૮ (૭૦.૨૪ ટકા) બાળકોને પોતાના ઘરે દૂધ પીવા મળતું નથી. માત્ર ૫૦ (૨૯.૭૬ ટકા) બાળકોને જ તેમના ઘરે દૂધ પીવા મળે છે, તેથી સ્પષ્ટ થાય છે કે અભ્યાસમાં આવેલ આદિવાસી વિસ્તારના મોટાભાગના કુટુંબો પાસે બાળકોને પીવડાવવા માટે દૂધ નથી તેથી શાળામાં દૂધ સંજીવની યોજના અંતર્ગત મળતું દૂધ ખરેખર આ બાળકો માટે સંજીવનીરૂપ ગણી શકાય.

કોષ્ટક નં. ૩.૨

બાળકોને શાળામાં નિયમિત દૂધ મળે છે કે કેમ? તે અંગેના બાળકોના અભિપ્રાય દર્શાવતું કોષ્ટક

ક્રમ	તાલુકો	અભિપ્રાયો		
		હા	ના	કુલ
૧.	દાંતા	૬૩	૨૭	૯૦
૨.	ઉચ્છલ	૪૫	૩૩	૭૮
	કુલ	૧૦૮	૬૦	૧૬૮
	ટકા	૬૪.૨૮	૩૫.૭૨	૧૦૦

ઉપરોક્ત કોષ્ટક નં. ૩.૨ પર દર્શાવેલ વિગતો મુજબ શાળામાં બાળકોને નિયમિત દૂધ મળે છે કે કેમ? તે અંગે તપાસ કરતાં આવેલ બાળકોના અભિપ્રાય મુજબ દૂધ સંજ્ઞવની યોજના હેઠળ નિયમિત દૂધ મળે છે તેમ કુલ ૧૦૮ (૬૪.૨૮ ટકા) બાળકો જણાવે છે, જ્યારે ૬૦ (૩૫.૭૨ ટકા) બાળકો દૂધ નિયમિત મળતુ નથી તેમ જણાવે છે. નિયમિત નથી મળતુ તેમ કહેનાર બાળકોના અભિપ્રાયોને વધુ ઊંડાણથી તપાસતાં તેઓ જણાવે છે કે શનિવારે અને સવારની શાળા હોય ત્યારે દૂધ મળતુ નથી, તેથી નિયમિત નથી તેમ કહે છે, એટલે કે મોટાભાગના ૧૦૮ (૬૪.૨૮ ટકા) બાળકો શાળામાં નિયમિત દૂધ મળે છે તેમ જણાવી આ યોજના નિયમિત ચાલે છે તેમ દર્શાવે છે. સાથે સાથે શનિવારે અને વહેલી સવારની શાળા વખતે પણ દૂધ મળે તેવી પણ બાળકોએ ઈચ્છા વ્યક્ત કરી છે.

કોષ્ટક નં. ૩.૩

બાળકોને શાળામાં મળતુ દૂધ ભાવે છે કે કેમ? તે અંગેના બાળકોના અભિપ્રાયો દર્શાવતું કોષ્ટક

ક્રમ	તાલુકો	અભિપ્રાયો		
		હા	ના	કુલ
૧.	દાંતા	૭૭	૧૩	૯૦
૨.	ઉચ્છલ	૭૫	૦૩	૭૮
	કુલ	૧૫૨	૧૬	૧૬૮
	ટકા	૯૦.૪૭	૯.૫૩	૧૦૦

દૂધ સંજીવની યોજના અંતર્ગત મળતુ દૂધ બાળકોને ભાવે છે કે કેમ? તે અંગે ઉપરોક્ત કોષ્ટકમાં બાળકોના અભિપ્રાયોને વર્ગીકૃત કરવામાં આવ્યા છે તે મુજબ ૧૫૨ (૯૦.૪૩ ટકા) બાળકોએ પોતાને આ દૂધ ભાવે છે તેમ તથા ૧૬ (૯.૫૩ ટકા) બાળકોએ પોતાને દૂધ ભાવતુ નથી તેમ જણાવ્યું હતું. ઉક્ત વર્ગીકરણના વિશ્લેષણથી સ્પષ્ટ જણાય છે કે આ યોજના અંતર્ગત મળતુ દૂધ મોટાભાગના ૯૦.૪૩ ટકા બાળકોને ભાવે છે.

કોષ્ટક નં. ૩.૪

બાળકોને દૂધ ભાવે છે તો તે અંગેના બાળકોના અભિપ્રાયો દર્શાવતું કોષ્ટક (ભાવનું પ્રમાણ)

ક્રમ	તાલુકો	અભિપ્રાયો			
		પીવાની ખુબ મઝા આવે છે	ખુબ સરસ દૂધ છે	ઓછું ભાવે છે પરંતુ પીએ છીએ	કુલ
૧.	દાંતા	૫૪	૬૨	૩	૧૧૯
૨.	ઉચ્છલ	૬૨	૪૩	૩	૧૦૮
	કુલ	૧૧૬	૧૦૫	૬	૨૨૭
	ટકા	૫૧.૧૦	૪૬.૨૬	૨.૬૪	૧૦૦

ઉપરોક્ત કોષ્ટક નં. ૩.૪ પર બાળકોને કેટલા પ્રમાણમાં દૂધ ભાવે છે (ડિગ્રીમાં) તે અંગેના અભિપ્રાયો મેળવવાનો પ્રયાસ કરતાં દૂધ ભાવે છે તેમ જણાવનાર કોષ્ટક નં. ૧.૪ પર દર્શાવ્યા મુજબ કુલ ૧૫૨ બાળકોના અભિપ્રાયોની વિગતો ઉપરોક્ત કોષ્ટકમાં દર્શાવેલ છે, તે મુજબ આવેલ અભિપ્રાયો પૈકી ૧૧૬ (૫૧.૧૦ ટકા) અભિપ્રાયો મુજબ દૂધ પીવાની મઝા આવે છે તેમ તથા ૪૬.૨૬ ટકા અભિપ્રાયોમાં દૂધ ખુબ સરસ છે તેમ અને માત્ર ૨.૬૪ ટકા અભિપ્રાયોમાં આ દૂધ ઓછું ભાવે છે પણ પીએ છીએ તેમ બાળકોએ જણાવ્યું છે. જે ખુબજ નહિવત પ્રમાણ છે. પરંતુ આ અભિપ્રાયો પૈકી ૯૭.૩૬ ટકા એટલે કે મોટા પ્રમાણમાં આ અંગે બાળકોના અભિપ્રાયોમાં દૂધ પીવાની મઝા આવે છે અને દૂધ ખુબ સારુ છે તેમ દર્શાવ્યું છે. ઉક્ત વર્ગીકરણના વિશ્લેષણ પરથી સ્પષ્ટ જણાય છે કે દૂધ સંજીવની યોજના અંતર્ગત બાળકોને મળતુ દૂધ બાળકોના મતે ખુબ સારું છે અને તેઓને પીવાની મઝા આવે છે. બાળકો ખરેખર તેનાથી ખુશ છે.



દાંતા-૨ પ્રાથમિક શાળાના વિદ્યાર્થીઓ સાથે મુલાકાત



બાળકો સાથે ચર્ચા કરતા અધિકારી

કોષ્ટક નં. ૩.૫

દૂધ પીવાથી બાળકોનું શરીર સારૂ થયું હોય (તાજા-માજા થયા હોય), આરોગ્ય શક્તિ સારી થઈ હોય તે અંગેના બાળકોના અભિપ્રાયો દર્શાવતું કોષ્ટક

ક્રમ	તાલુકો	હા	ના	કુલ
૧.	દાંતા	૮૬	૪	૯૦
૨.	ઉચ્છલ	૭૫	૩	૭૮
	કુલ	૧૬૧	૭	૧૬૮
	ટકા	૯૫.૮૩	૪.૧૭	૧૦૦

ઉપરોક્ત કોષ્ટક નં. ૩.૫ પર દર્શાવેલ વિગતો મુજબ શાળામાં દૂધ મળવાથી બાળકો તંદુરસ્ત અને તાજા-માજા થયા છે? તે અંગે બાળકોના અભિપ્રાયો સંકલિત કરવામાં આવ્યા છે તે મુજબ કુલ ૧૬૧ (૯૫.૮૩ ટકા) બાળકોએ શાળામાં મળતા દૂધથી અમે તંદુરસ્ત અને તાજા-માજા થયા છે તેમ જણાવ્યું છે. જો કે આ અભિપ્રાયો અંગે કુલ ૭ (૪.૧૭ ટકા) બાળકોએ ના પણ પાડી છે. ટૂંકમાં ઉપરોક્ત વર્ગીકરણના વિશ્લેષણથી એક બાબત જણાય છે કે મોટાભાગના બાળકો પણ એવું જણાવે છે કે આ યોજના અંતર્ગત મળતું દૂધ પીવાથી અમે તંદુરસ્ત અને તાજા-માજા થયા છે. તદ્ઉપરાંત અભ્યાસમાં આવેલ (૧૦૦ ટકા) બધા જ બાળકોના કહેવા પ્રમાણે શાળામાં કાયમ દૂધ મળવું જોઈએ તેવું તેઓ ઈચ્છે છે.

કોષ્ટક નં. ૩.૬

શાળામાં દૂધ પીવાનો સમય બરાબર છે કે નહીં તે અંગેના બાળકોના અભિપ્રાયો દર્શાવતું કોષ્ટક

ક્રમ	તાલુકો	હા	ના	કુલ
૧.	દાંતા	૮૫	૫	૯૦
૨.	ઉચ્છલ	૭૩	૫	૭૮
	કુલ	૧૫૮	૧૦	૧૬૮
	ટકા	૯૪.૦૪	૫.૯૬	૧૦૦

ઉપરોક્ત કોષ્ટકમાં દર્શાવ્યા મુજબ હાલમાં બાળકોને શાળામાં ૧૧.૩૦ કલાકે દૂધ પીવા મળે છે તો આ સમય બરાબર છે કે ફેરફાર કરવો જોઈએ તે અંગે ઉક્ત કોષ્ટકમાં બાળકોના અભિપ્રાયો

દર્શાવેલ છે તે જોતાં કુલ ૧૫૮ (૯૪.૦૪ ટકા) બાળકોએ શાળામાં હાલમાં દૂધ આપવામાં આવે છે તે સમય બરાબર છે તેમ જણાવ્યું છે, છતાં પણ ૧૦ (૫.૯૬ ટકા) બાળકોના જણાવ્યા મુજબ આ સમય બરાબર નથી તેમ જણાવા મળે છે, પરંતુ મોટાભાગના ૯૪.૦૪ ટકા બાળકોને હાલમાં જે સવારે ૧૧.૩૦ કલાકે શાળામાં પ્રાર્થના પછી દૂધ પીવાનો સમય ચાલે છે તે બરાબર અનુકૂળ હોવાનું જણાવે છે.

કોષ્ટક નં. ૩.૭

દૂધ નિયમિત મળે છે તેથી બાળકો નિયમિત શાળાએ આવે છે કે નહીં તે અંગેના બાળકોના અભિપ્રાયો દર્શાવતું કોષ્ટક

ક્રમ	તાલુકો	હા	ના	કુલ
૧.	દાંતા	૮૭	૩	૯૦
૨.	ઉચ્છલ	૭૫	૩	૭૮
	કુલ	૧૬૨	૬	૧૬૮
	ટકા	૯૬.૦૩	૩.૫૭	૧૦૦

શાળામાં બાળકોની નિયમિતતા પર આ યોજનાની શું અસર થાય છે તે જોવાનો પ્રયાસ કરતાં બાળકો પાસેથી તે અંગેના અભિપ્રાયો સંકલિત કરવામાં આવ્યા છે. તે ઉપરાંત કોષ્ટક નં. ૩.૭ પર દર્શાવેલ છે તે મુજબ કુલ ૧૬૨ (૯૬.૦૩ ટકા) બાળકોએ જણાવ્યું છે કે અમને શાળામાં દુધ મળે છે તેથી અમો નિયમિત શાળામાં આવીએ છીએ, જ્યારે ૬ (૩.૫૭ ટકા) બાળકોએ આ અંગે 'ના' માં જવાબો આપેલ છે. જેઓને દૂધ મળવાના કારણે નિયમિતતામાં કંઈ ફેર પડતો નથી. આ વિશ્લેષણથી સ્પષ્ટ જણાય છે કે શાળામાં આ યોજના અંતર્ગત મળતા દુધના કારણે બાળકો નિયમિત શાળામાં આવતા થયા છે.

દૂધ સંજોવની કાર્યક્રમ અંતર્ગત શિક્ષકોના અભિપ્રાય :

અભ્યાસના ભાગ રૂપે દાંતા તાલુકાના ૮૧ શિક્ષકો અને ઉચ્છલ તાલુકાના ૬૫ શિક્ષકોનો દૂધ સંજોવની કાર્યક્રમ અંતર્ગત અભિપ્રાયો મેળવ્યા હતા. ૨૦૦૭ થી આ યોજના કાર્યરત છે. દૂધ વિતરણ વ્યવસ્થા અંગે ઉચ્છલ તાલુકાની તમામ શાળાઓમાં જે તે સ્થળે દૂધ સમયસર પહોંચાડવાની વ્યવસ્થા બરાબર રીતે ગોઠવાઈ ગયેલ છે. જ્યારે દાંતા તાલુકાની થોડીક શાળાઓમાં વ્યવસ્થાનો અભાવ જોવા મળેલ છે. દા.ત. પીપળાવાળીવાવ ગામની પ્રાથમિક શાળામાં પાંચ ગામોનું દૂધ ઉતરતું હતું. બાકીનાં ચાર ગામોવાળા સમયસર દૂધ ન લઈ જતાં બમ્મડ-થત્તં ચોકવાનારી ઘટના નોંધાઈ અને એક વર્ષથી આ

યોજના બંધ પડી છે. તેને ચાલુ કરવાના પ્રયત્નો ખાસ જોવા મળ્યા નથી. રજુઆતનો અભાવ છે, વિતરણ વ્યવસ્થા દરેક ગામે જે તે શાળામાં જ થવી જોઈએ.

સમગ્ર રીતે જોઈએ તો દૂધ વિતરણ વ્યવસ્થા સવારે ૯ થી ૧૧ સુધીના સમયમાં પહોંચી જાય છે એટલે કે શાળાઓ ખુલતાં પહેલાં વિતરણ થયેલ હોય તે જળવાય છે. બાળકોને મોટે ભાગે ૧૧.૩૦ વાગે એટલે કે પ્રાર્થના બાદ દૂધની વહેંચણી થાય છે.

બાળકોની સંખ્યા પ્રમાણે દૂધના પાઉચ મળે, પણ જે તે શાળાઓ જરૂરિયાત મુજબનાં પાઉચ મંગાવે છે. કારણ કે પાઉચ વપરાય નહીં નો બંગાડ ન થવો જોઈએ તેવું મનાય છે. આમ છતાં દાંતા તાલુકાનાં થોડાક સ્થળોએ એવું જોવા મળ્યું કે સંખ્યાના પ્રમાણમાં દૂધના પાઉચ ઘણાં ઓછાં મળતાં હોય અથવા પુરેપૂરી માગણી ન હોય. દા.ત. ખંઢોર ઉંબરી પ્રાથમિક શાળાનાં કુલ ૭૬૦ બાળકો છે, જ્યારે દૂધનાં પાઉચ ૪૮૦ આવે છે. નીચેના ધોરણના તમામ બાળકોને દૂધ આપતા જાય, ઉપલા ધોરણવાળા બાળકોને પડતા મુકવા પડે. આ સ્થિતિમાં વધુ પાઉચ મેળવવા માટે માગણી કરવી પડે.

આ વિસ્તારના આદિવાસી પરિવારો ઘણા ગરીબ છે, ઘરે મોટાભાગે પોતાના બાળકોને દૂધ ન મળી શકે પણ જેઓ પાસે વ્યવસ્થા છે તેઓના ઘરે બાળકો દૂધ પીવે છે. યોજના અંતર્ગત આ દૂધ વિશિષ્ટ રૂપે છે તેથી તેઓને ભાવશે કે કેમ તે રીતે પૃચ્છ કરતા ૮૦ થી ૮૫% વિદ્યાર્થીઓને ભાવે છે. બાકીના થોડા ઘણા પ્રમાણમાં નહીં ભાવે તેવું જોવા મળ્યું. શરૂઆતથી અત્યાર સુધી ઈલાઈચી ફલેવર ચાલતી, તાજેતરમાં ફલેવર બદલાઈ હોય તેવું જાણવા મળ્યું. દાંતા તાલુકામાં અપાતા દૂધની સાચવણી સમય માત્ર એક જ દિવસનો છે. જ્યારે ઉચ્છલ તાલુકામાં મળતા દૂધની સાચવણી સમય એક માસ સુધીનો છે, એટલે કે ફીઝમાં મૂક્યા સિવાય પણ ૩૦ દિવસ સુધી દૂધ બગડતું નથી.

દૂધ સંજ્ઞવની કાર્યક્રમ અંતર્ગત બાળકોને દૂધ અપાય છે, તે તેમને ગમે છે કે કેમ તે જાણવું અગત્યનું છે અને તે રીતે શિક્ષકોના અભિપ્રાય કોઠા નં.૩.૮માં દર્શાવ્યા મુજબના જાણવા મળ્યા છે. આમાં છ અભિપ્રાયો છે થોડાક શિક્ષકોના એક કરતાં વધારે અભિપ્રાયો હોઈ શકે, તે રીતે કુલ ૧૭૧ સંખ્યાના ૨૧.૬૪% અભિપ્રાય ખૂબ સરસ ગમે, ૩૦.૯૯% અભિપ્રાય ગમે છે, ૪૩.૮૬% અભિપ્રાય ખુશીથી પીવે છે, ૦.૫૯% અભિપ્રાય પરાણે પીવડાવીએ છીએ, ૧.૧૭% અભિપ્રાય નથી ગમતુ અને ૧.૭૫% અભિપ્રાયમાં આ યોજના એક વર્ષથી બંધ છે. (દાંતા વિસ્તાર) ટૂંકમાં નહિવત પ્રમાણને બાદ કરતાં એકંદરે બધા બાળકોને દૂધ ગમતું હોય તેવું દેખાઈ આવે છે.

શિક્ષકો પાસેથી એ પણ જાણવા પ્રયત્ન કર્યો છે કે તમારી દ્રષ્ટિએ દૂધ પીવાથી બાળકોમાં જોવા મળેલ ફેરફાર શું શું છે અને તે રીતે કોઠા નં.૩.૮માં વિગતો દર્શાવી છે. આઠેક પ્રકારના શારીરિક ફેરફાર બાળકોમાં થયેલ જોવા મળ્યા અને મોટાભાગના જવાબોની સંખ્યા એક કરતાં વધારે હોઈ શકે તે રીતે કુલ ૬૦૦ સંખ્યાના ૧૪.૮૩% જવાબ બાળકોના ચહેરામાં ચમક, ૧૦.૧૭% જવાબ બાળકોની આંખોમાં ચમક, ૧૮.૬૭% જવાબ વજનમાં વધારો, ૧૨.૮૩% જવાબ શિક્ષણકાર્યમાં મન (પ્રફૂલિતતા), ૧૩.૧૭% જવાબ રમતગમતમાં ઉત્સાહ, ૮.૫૦% જવાબ ઉદાસીનતામાં ઘટાડો, ૮.૩૩% જવાબ નિયમિતતા વધી, ૧૩.૫૦% જવાબ માંદગી ઓછી થઈ વગેરે. ટૂંકમાં આ યોજના અંતર્ગત મળતા દૂધથી બાળકોમાં મળી આવતા શારીરિક ફેરફાર નોંધપાત્ર ગણાય.

આ યોજનાને વધુ અસરકારક બનાવવા માટે શિક્ષકો પાસેથી સૂચનો જાણવા મળ્યા છે. જે કોઠા નં.૩.૧૦માં વિગતે જોઈ શકાશે. કુલ સાતેક સૂચન છે અને ઉચ્છલ તાલુકામાંથી થોડાકના કોઈ સૂચનો ન હતા, જ્યારે દાંતા તાલુકામાંથી કેટલાકના એક કરતાં વધારે સૂચનો છે તે રીતે કુલ ૧૬૦ સંખ્યાના ૫૦% સૂચન સમયાંતરે દૂધની ફલેવર બદલતા રહેવું, ૧૮.૧૩% સૂચન શાળાઓના તમામ દિવસો એટલે કે શનિવાર સહિત દૂધ મળવું જોઈએ અને આશ્રમશાળાઓમાં શનિવાર તથા રવિવારે પણ દૂધ મળવું જોઈએ, ૭.૫૦% સૂચન છે કે દૂધમાં ખાંડ/સુગરનું પ્રમાણ ઓછું રાખવું જોઈએ, ૬.૮૮% સૂચન દૂધની ગણવટ જાળવાવી જોઈએ, ૬.૨૫% સૂચન કેરેટમાં અને પાઉચમાં સ્વચ્છતા જાળવાવી જોઈએ, ૧૦.૦૦% સૂચનમાં કેરેટને બંધ હાલતમાં ગોઠવણી કરવી અને ૧.૨૫% સૂચન છે કે સમયાંતરે નિયમિત તપાસ થવી જોઈએ. ટૂંકમાં દાંતા તાલુકામાંથી સારાં એવાં સૂચનો જોવા મળે છે તે રીતે જોઈએ તો જે ક્ષતિઓ હોય તે સુધારી શકાય.

દાંતા તાલુકામાં મળતા દૂધમાં વિટામીન A અને D નો ઉમેરો કરવામાં આવે છે તથા ઉચ્છલ તાલુકામાં મળતા દૂધમાં વિટામીન A અને D2 નો ઉમેરો કરીને ખૂટતા પોષક તત્ત્વો ભેળવવામાં આવે છે.

દરેક શાળાઓના જે તે તમામ શિક્ષકો સાથે FGD કરવામાં આવી હતી. ચર્ચામાંથી જાણવા મળ્યું કે મોટાભાગની શાળાઓમાં આ યોજના પૈકી મળતા દૂધની જવાબદારી તથા બાળકોને વિતરણ કરવાની વ્યવસ્થા મધ્યાન ભોજન યોજના અંતર્ગત કર્મચારી પર સોંપી દેવામાં આવી હોય તેમ દેખાય છે. કોઈ કોઈ શાળાઓમાં દરેક શિક્ષકોને ટાઈમ ટેબલ પ્રમાણે જે તે વારની જવાબદારી સોંપાઈ છે તથા વિદ્યાર્થીઓની પણ સમિતિ બનાવી ટાઈમ ટેબલ પ્રમાણે ગોઠવણ કરેલ જોવા મળી હતી. થોડી ઘણી શાળાઓ ખાસ કરીને દાંતા તાલુકામાં કુલ વિદ્યાર્થીઓની સંખ્યાના પ્રમાણમાં દૂધના પાઉચની સંખ્યા

કોઠા નં ૩.૮
બાળકોને દૂધ ગમે છે કે કેમ તેના અભિપ્રાય (સંખ્યામાં)

ક્રમ	તાલુકાનું નામ	કુલ શિક્ષકો	ખુબ સરસ ગમે	ગમે છે	ખુશીથી પીવે છે	પરાણે પીવડાવવું પડે	નથી ગમતું	એક વર્ષથી બંધ છે	કુલ
૧.	દાંતા	૮૧	૨૪	૨૭	૪૫	-	-	૩	૮૮
૨.	ઉચ્છલ	૬૫	૧૩	૨૬	૩૦	૧	૨	-	૭૨
	કુલ	૧૪૬	૩૭	૫૩	૭૫	૧	૨	૩	૧૭૧
	ટકા		૨૧.૬૪	૩૦.૮૮	૪૩.૮૬	૦.૫૮	૧.૧૭	૧.૭૫	૧૦૦.૦૦

કોડ નં. ૩૮

દૂધ પીવાથી બાળકોમાં જોવા મળેલા ફેરફાર દર્શાવતું વર્ગીકરણ (સંખ્યામાં)

ક્રમ	તાલુકાનું નામ	ચહેરામાં ચમક	આંખોમાં ચમક	વજનમાં વધારો	શિક્ષણકાર્યમાં મન (મજીલિતતા)	રમત ગમતમાં ઉત્સાહ	ઉદાસીનતામાં ઘટાડો	નિયમિતતા વધી	માંદગી ઓછી થઈ	કુલ
૧.	દાંતી	૫૪	૩૯	૫૯	૪૨	૪૧	૩૪	૩૬	૪૧	૩૪૬
૨.	ઉચ્છલ	૩૫	૨૨	૫૩	૩૫	૩૮	૧૭	૧૪	૪૦	૨૫૪
	કુલ	૯૯	૬૧	૧૧૨	૭૭	૭૯	૫૧	૫૦	૮૧	૬૦૦
	ટકા	૧૪.૮૩	૧૦.૧૭	૧૮.૬૭	૧૨.૮૩	૧૩.૧૭	૮.૫૦	૮.૩૩	૧૩.૫૦	૧૦૦.૦૦

કોઠા નં. ૩.૧૦

યોજનાને વધુ અસરકારક બનાવવા અંગેના સૂચનો (સંખ્યામાં)

ક્રમ	તાલુકાનું નામ	સુગરનું પ્રમાણ ઓછું રાખવું	ફલેવર બદલતા રહેવું	શનિવાર સહિત બધા દિવસોમાં દૂધ મળવું જોઈએ	ગુણવત્તા જળવાવી જોઈએ.	કેરેટ/પાઉચમાં સ્વચ્છતા જળવાવી જોઈએ	નિયમિત તપાસ થવી જોઈએ	બંધ કેરેટમાં પાઉચમળવાં જોઈએ	કુલ
૧.	દાંતી	૧૨	૩૪	૨૩	૧૧	૧૦	૨	૧૦	૧૦૨
૨.	ઉચ્છલ	-	૪૬	૬	-	-	-	૬	૫૮
	કુલ	૧૨	૮૦	૨૯	૧૧	૧૦	૨	૧૬	૧૬૦
	ટકા	૭.૫૦	૫૦.૦૦	૧૮.૧૨	૬.૮૮	૬.૨૫	૧.૨૫	૧૦.૦૦	૧૦૦.૦૦

ઓછી જોવા મળી છે. જેને કારણે ઉપરના વિદ્યાર્થીઓ અથવા મોટી ઉંમરના બાળકો આ યોજનાથી વંચિત રહી જાય છે. જે તે શાળાઓએ પોતાની કુલ સંખ્યાના બાળકોના આધારે દૂધના પાઉચની વધારાની માગણી લેખિતમાં કરવી જોઈએ, જેનો અભાવ જોવા મળે છે. જે આવે છે તે બરાબર છે તેમ સમજી શાળા દ્વારા ખાસ પ્રયત્ન થતા નથી.

આ યોજનાને વધુ અસરકારક બનાવવા બાળકોના માતા-પિતાને પુરતી સમજ આપવી જરૂરી છે. કેટલાક વાલીઓ બાળકોને દૂધ ન પીવાની સૂચના આપે છે, કારણ કે ઠંડા દૂધને કારણે શરદી-ખાંસી થાય છે તેવું માને છે. તેથી વાલીઓને યોગ્ય માહિતી મળે તે માટે તાલુકા કક્ષાએથી અથવા દૂધ સંજીવની યોજના અંતર્ગત શેરી નાટકો દ્વારા દૂધની ઉપયોગીતા અને મળતા પોષકત્વો વિશે જરૂરી માહિતી પૂરી પાડી અજ્ઞાનતા ઘટાડી શકાય.

દૂધ સંજીવની યોજના અંગે શાળામાં ભણતા બાળકોના માતા-પિતાના અભિપ્રાયો :

દૂધ સંજીવની યોજનાના મૂલ્યાંકન માટે પ્રસ્તુત અભ્યાસમાં ઉત્તરદાતા તરીકે પસંદ કરેલ બાળકોના માતા-પિતાની અનુસૂચિના માધ્યમથી આ યોજના અંગે આવેલ વ્યક્તિગત રીતે કુલ ૧૧૭ વાલીઓના અભિપ્રાયોને સંકલિત કરવામાં આવ્યા છે. આ યોજના સંદર્ભે વાલીઓનું શું કહેવું છે, તેઓને યોજના અંગે શું પ્રતિક્રિયા છે તે અંગેના વિવિધ અભિપ્રાયોને કોષ્ટક નં. ૩.૧ થી કોષ્ટક નં. ૩.૩ સુધી વર્ગીકૃત કરવામાં આવ્યા છે.

કોષ્ટક નં. ૩.૧૧

બાળકોને પોતાના ઘરે દૂધ પીવા મળે છે કે નહીં તે અંગેના વાલીઓના અભિપ્રાયો દર્શાવતું કોષ્ટક (સંખ્યા)

ક્રમ	તાલુકો	હા	ના	કુલ
૧.	દાંતા	૧૦	૬૦	૭૦
૨.	ઉચ્છલ	૫	૪૨	૪૭
	કુલ	૧૫	૧૦૨	૧૧૭
	ટકા	૧૨.૮૨	૮૭.૧૮	૧૦૦

ઉપરોક્ત કોષ્ટક નં. ૩.૧૧ પર પ્રસ્તુત અભ્યાસમાં ઉત્તરદાતા તરીકે સાંકળેલ બાળકોના માતા-પિતાઓ પાસેથી મેળવેલ અભિપ્રાયો મુજબ પોતાના બાળકને ઘરે દૂધ પીવા મળે છે કે કેમ? તે અંગે

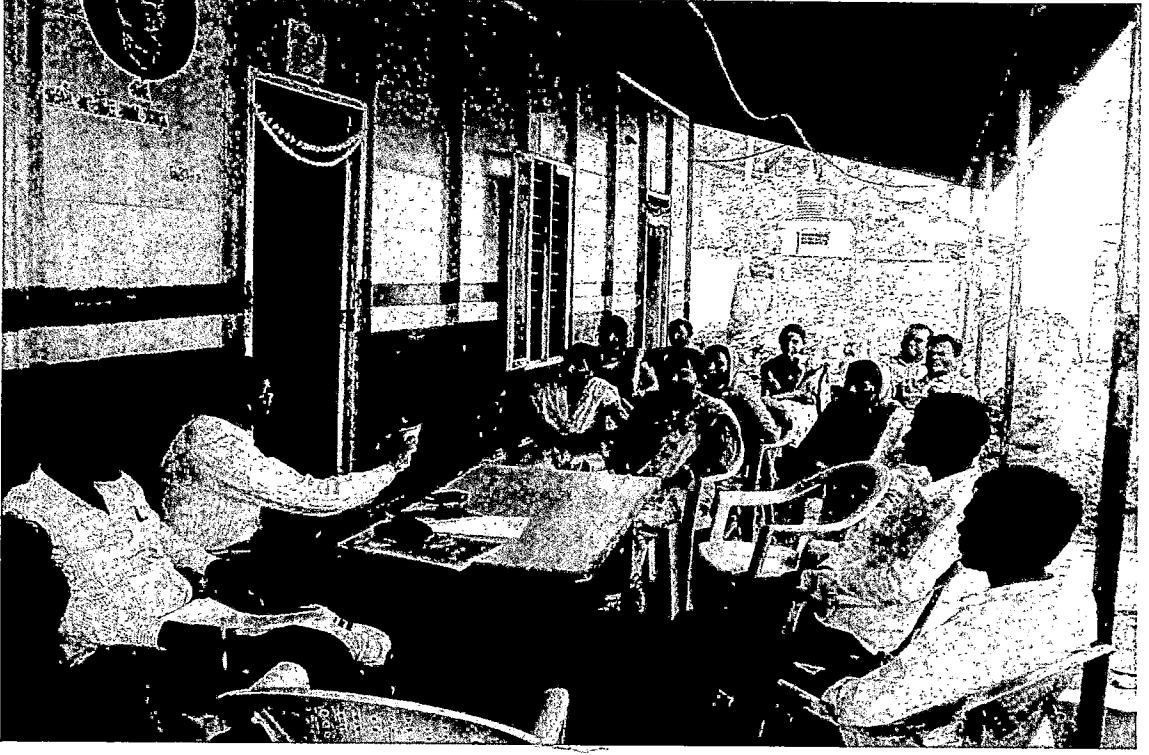
કુલ ૮૭.૧૮ ટકા માતા-પિતાના જણાવ્યા મુજબ અમે અમારા બાળકોને ઘરે દૂધ આપી શકતા નથી, તેનું કારણ અમારી પાસે પશુધન- દૂધ નથી. અલબત્ત અમારી આર્થિક સ્થિતિ નબળી હોવાના કારણે દૂધ વેચાતુ ખરીદી શકતા નથી, જ્યારે ૧૨.૮૨ ટકા માતા-પિતા પોતાના બાળકોને ઘરે દૂધ આપી શકે છે. ઉક્ત વિશ્લેષણની જ્ઞાત થાય છે કે મોટાભાગના કુલ ૧૦૨ (૮૭.૧૮ ટકા) માતા-પિતાના જણાવ્યા પ્રમાણે પોતાના ઘરે બાળકો દૂધ પીતા નથી કે મળતું નથી. તદ્ઉપરાંત અભ્યાસમાં આવેલ તમામ (૧૦૦ ટકા) માતા-પિતા શાળામાં બાળકોને દૂધ મળે છે તેવું જાણે છે.

કોઠા નં. ૩.૧૨

દૂધ મળવાથી બાળકને શાળાએ જવું વધુ ગમે છે કે નહીં તે અંગે વાલીઓના અભિપ્રાયો દર્શાવતું કોષ્ટક (સંખ્યામાં)

ક્રમ	તાલુકો	હા	ના	કુલ
૧.	દાંતા	૬૮	૨	૭૦
૨.	ઉચ્છલ	૪૭	-	૪૭
	કુલ	૧૧૫	૨	૧૧૭
	ટકા	૯૮.૨૯	૧.૭૧	૧૦૦

દૂધ મળવાથી બાળકને શાળા ગમવા લાગી છે કે કેમ ? તે અંગે બાળકોના વાલીઓ પાસેથી મેળવેલ અભિપ્રાયોને ઉપરોક્ત કોષ્ટક નં. ૩.૧૨ પર વર્ગીકૃત કરતાં જોવા મળે છે કે કુલ-૧૧૫ (૯૮.૨૯ ટકા) વાલીઓ જણાવે છે કે દૂધ મળતુ થયુ તેનાથી અમારા બાળકને શાળાએ જવું ગમે છે. માત્ર ૨ (૧.૭૧ ટકા) વાલીઓએ આ બાબતે નકારાત્મક જવાબ આપેલ છે જેનાથી સ્પષ્ટ જોઈ શકાય છે કે દૂધ સંજ્ઞવની યોજના હેઠળ મળતુ દૂધ બાળકોને પોષક તત્વયુક્ત આહારની સાથે સાથે બાળકને શાળા ગમતી કરવામાં પણ ખુબ જ મહત્વનું પરિબળ સાબિત થયું છે. આવનાર ભવિષ્યમાં આદિવાસી વિસ્તારના અને આદિવાસી સમાજના શિક્ષણના સારા પ્રમાણ અને સ્તર માટે મહત્વની બાબત સાબિત થશે.



પ્રાથમિક શાળા ગવાણ, તા. ઉચ્છલ



પ્રાથમિક શાળા મીરકોટ, તા. ઉચ્છલ
વાલીઓ સાથે ચર્ચા

કોષ્ટક નં.૩.૧૩.

બાળકને શાળામાં દૂધ મળવાથી તેના આરોગ્યમાં થયેલા ફેરફારો અંગેના વાલીઓના અભિપ્રાયો દર્શાવતું કોષ્ટક (સંખ્યામાં)

ક્રમ	તાલુકો	આરોગ્ય અંગેની વિગત		
		બાળકને વારંવાર થતા શરદી, ખાંસી, તાવ દૂર થયા	આરોગ્યની સામાન્ય તકલીફો દૂર થઈ. દા.ત. બેચેની, નબળાપણુ વગેરે	વારંવાર થતા ખસ, ચાંદા જેવા ચેપી રોગો દૂર થયા
૧.	દાંતા	૬૭	૩૯	૫૨
૨.	ઉચ્છલ	૪૭	૨૬	૨૯
	કુલ	૧૧૪	૬૫	૮૧
	ટકા	૯૭.૪૪	૫૫.૫૫	૬૯.૨૩

નોંધ : એક કરતાં વધુ જવાબો મળેલ છે.

દૂધ પીવાથી બાળકોના આરોગ્ય અંગે કંઈ ફેરફાર થયો હોય તે અંગેના માતા-પિતાના અભિપ્રાયો ઉપરોક્ત કોષ્ટક નં.૩.૧૩ પર દર્શાવેલ છે. તે જોતાં માતા-પિતાના સૌથી વધુ કુલ ૧૧૪ (૯૭.૪૪ ટકા) અભિપ્રાયોમાં બાળકોને વારંવાર થતી નાની-નાની બીમારીઓ (શરદી, ખાંસી, તાવ) દૂર થઈ છે. તેથી બાળક તંદુરસ્ત બન્યું છે તેમ તથા બાળકોને વારંવાર થતા ખસ, ચાંદા વગેરે હવે થતા નથી. ટૂંકમાં બાળકોની આરોગ્ય શક્તિ, આરોગ્ય ક્ષમતા વધી છે તેમ માતા-પિતા જણાવે છે, જે ખરેખર આંતરિયાળ આદિવાસી વિસ્તારોના બાળ આરોગ્ય માટે દૂધ સંજીવની યોજના આશિર્વાદરૂપ બની કહેવાય.

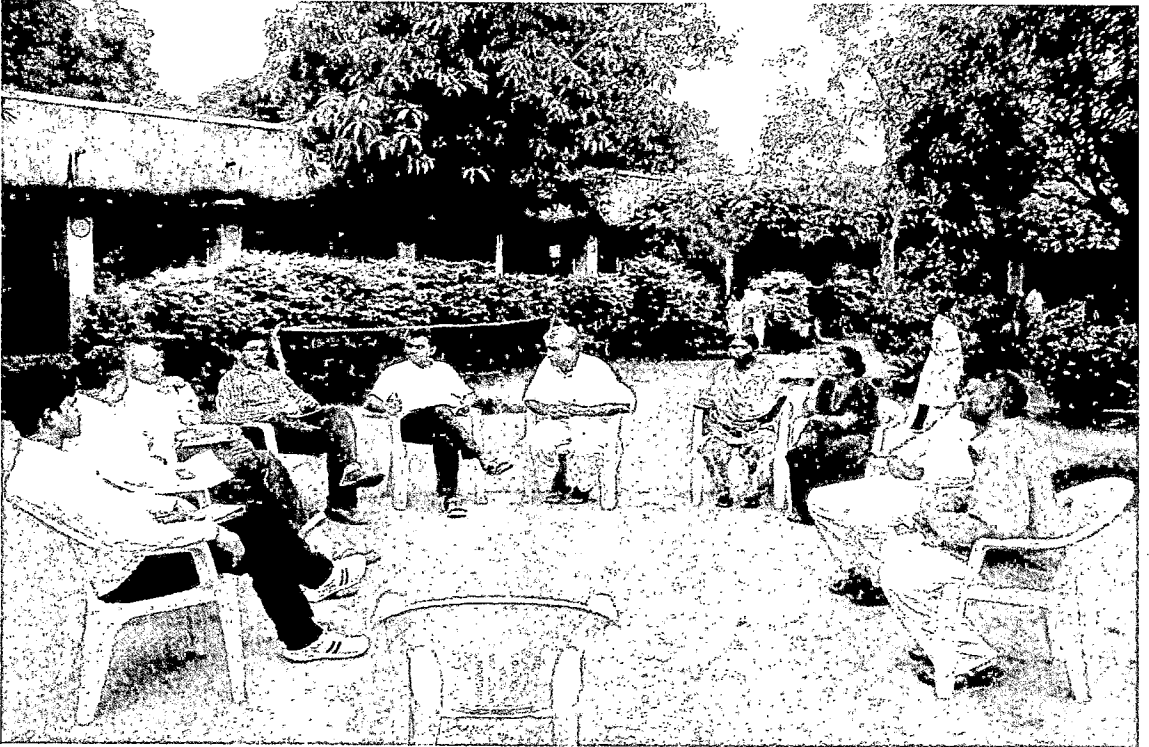
ફોકસ ગ્રુપ ડિસ્કશન દ્વારા બહાર આવેલ બાબતો (શિક્ષકો, બાળકો, માતા-પિતા, આરોગ્ય કાર્યકર) :

દૂધ સંજીવની યોજના અંતર્ગત મળતા દૂધ અંગે અભ્યાસ ટીમ દ્વારા જે તે શાળાના શિક્ષકો, બાળકો અને માતા-પિતા આ ત્રણેય જૂથો સાથે જૂથચર્ચા, પરસ્પર ચર્ચા કરવામાં આવી હતી. આ ચર્ચા ના માધ્યમથી શિક્ષકો, બાળકો અને માતા-પિતા ત્રણેય જૂથોએ વ્યક્તિગત રીતે જો અનુસૂચિના માધ્યમથી આ યોજના અંગે કંઈક મહત્વની બાબત બતાવવાની રહી ગઈ હોય તો તે જૂથ સાથે કરવામાં આવતી જૂથ ચર્ચામાં મેળવી શકાય તે બાબતને ધ્યાનમાં રાખીને અભ્યાસજૂથો સાથે જૂથ ચર્ચાનું આયોજન કરવામાં આવેલ હતું.

૨૬/૨

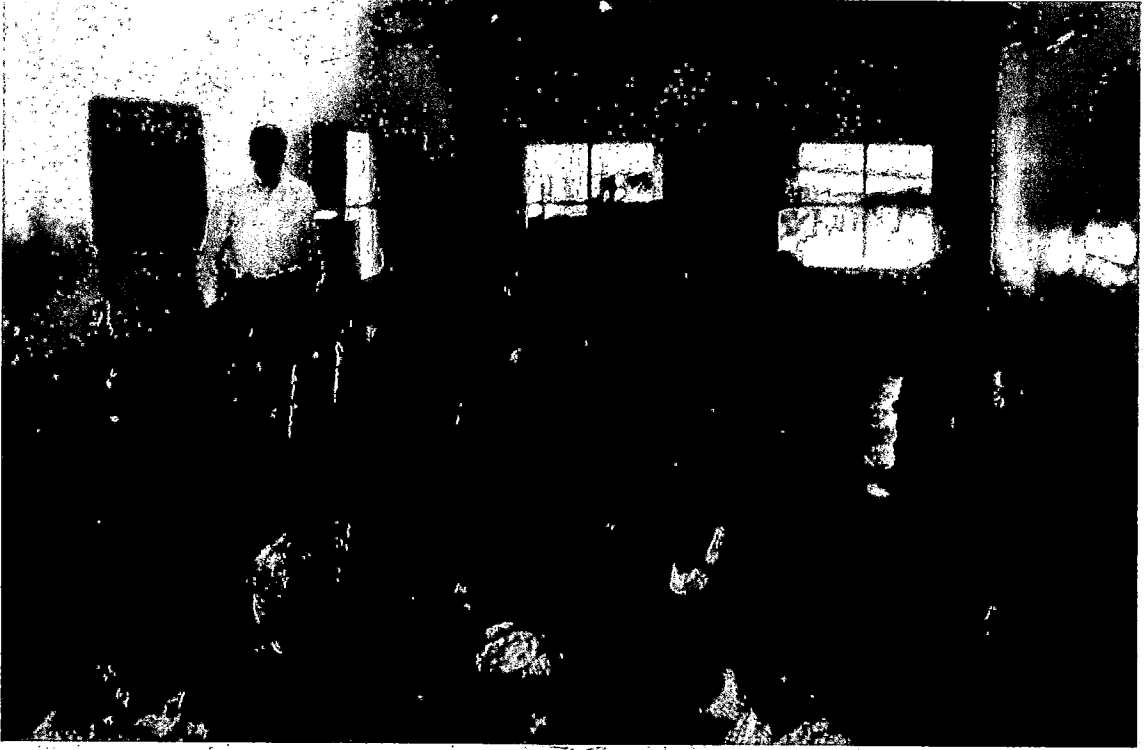


પાખરી કે.બી.જી.વિદ્યાલય - ઉચ્છલ



સેબલપાણી આશ્રમ શાળા દાંતા
શિક્ષકો સાથે મુલાકાત

२२/३



आमकुटि आश्रम शाळा - उच्छल



भाणको साथे यर्था करता अधिकारी

(૧) શિક્ષકો સાથેની જૂથચર્ચા દ્વારા યોજના સંબંધી બહાર આવેલ બાબતો

- ◆ દૂધની ફલેવર દર અઠવાડિયે બદલતા રહેવું જોઈએ.
- ◆ ઈલાયચી ફલેવરના બદલે અમેરિકન આઈસ્ક્રીમ ફલેવર બાળકોને વધુ ભાવે છે, સતત એક ફલેવર ન આપવી.
- ◆ દૂધ પીવાથી બાળકોનું વજન વધ્યું, ચહેરાની અને આંખોની ચમક વધી છે.
- ◆ બાળકોની નિયમિતતામાં સુધારો થયો છે.
- ◆ બાળકની તંદુરસ્તી સારી બની છે તેથી ભણવામાં મન અને એકાગ્રતા રહે છે જેથી બાળકો નિયમિત શાળામાં આવતા થયા છે.
- ◆ ધો-૧ ભણાવતા શિક્ષકોના અભિપ્રાય મુજબ બાળક જ્યારે શાળામાં દાખલ થાય છે ત્યારે એકદમ નબળુ આવે છે, જે ચારેક માસ પછી તંદુરસ્ત થઈ જાય છે અને તે ઝડપથી શાળાના વાતાવરણથી અનુકૂળ થઈ જાય છે.
- ◆ શાળા છોડવાનું (ડ્રોપ આઉટ) પ્રમાણ નહિવત થયું છે.

(૨) જૂથ ચર્ચા દ્વારા આવેલ માતા-પિતાના અભિપ્રાયો :

- ◆ બાળકોની તંદુરસ્તી સારી થઈ છે, ખાસ કરીને ચહેરા ગોરા થયા છે, વજન વધ્યું છે અને હવે બાળકો બીમાર ઓછા પડે છે.
- ◆ બાળક નિશાળે જવાનું હોંશે-હોંશે પસંદ કરે છે. કોઈ દિવસ રજા પાડવાનું ઈચ્છતા નથી.
- ◆ ખાસ કરીને મોટા બાળકો (ધો.૭-૮) દૂધ પીતા નથી.
- ◆ ઘરે દૂધ નથી અને શાળામાં દૂધ મળે છે, જે માતા-પિતા માટે ખુબ આનંદની વાત છે.
- ◆ શાળામાં દૂધ નિયમિત મળે છે અને હવે કાયમ મળતુ રહેવું જોઈએ, સવારની શાળા દરમ્યાન પણ મળવું જોઈએ.
- ◆ કોઈ બાળકને પેટમાં કંઈક ગડબડ થઈ હોય તો ઘણા બાળકો થોડા દિવસ દૂધ પીવાનું ટાળે છે.
- ◆ શાળામાં મધ્યાહન ભોજન અને દૂધ બન્ને મળે છે તેથી માતા-પિતા બાળકોને ભણાવવા પ્રેરાયા હોય તેવા પ્રતિભાવો જોવા મળે છે.

- ◆ બાળકોને અમો શાળામાં દૂધ પીવા માટે કહીએ છીએ, ક્યારેય ના પાડતા નથી અમને ખબર છે કે આ દૂધ વિટામીનયુક્ત છે જે બાળકોના આરોગ્ય માટે ખૂબ જ મહત્વનું છે.

(૩) જૂથચર્ચા દ્વારા બહાર આવેલ બાળકોના અભિપ્રાયો :

- ◆ દૂધ અમને ગમે છે, અમારા ઘરે દૂધ નથી તેથી શાળામાં મળતુ દૂધ કાયમ મળવું જોઈએ.
- ◆ આશ્રમશાળાના બાળકોને દૂધ સવારે વહેલુ મળવું જોઈએ.
- ◆ થોડા-થોડા સમયે દૂધની ફ્લેવર બદલાવી જોઈએ, ચોકલેટ ફ્લેવર, અમેરિકન આઈસ્ક્રીમ ફ્લેવર વધુ પસંદ.
- ◆ શનિવારે અને સવારની શાળા વખતે દૂધ મળતુ નથી તે મળવું જોઈએ.
- ◆ બાળકોને હવે શાળામાં નિયમિત આવવાનું મન થાય છે. રજા પાડવાનું ગમતું નથી.
- ◆ દૂધ પીવાથી અમે તંદુરસ્ત રહીએ છીએ તેમ મોટા ભાગના બાળકોનું કહેવું છે.

(૪) આરોગ્ય કર્મીઓ, આશા વર્કર સાથે ચર્ચા :

આદિવાસી વિસ્તારોમાં હજી પણ નાની-મોટી બીમારીઓ સતત ચાલતી હોય છે પણ શાળામાં આવતા બાળકોમાં નાની-નાની બીમારીઓ જોવા મળતી નથી. તેઓમાં ચેપી રોગો, વાયરલ વગેરે ઝડપથી પ્રસરતો નથી. તેઓના અનુભવે શાળામાં દૂધ પીતાં બાળકો અને શાળામાં ન જતા બાળકોની તંદુરસ્તીમાં ઘણો તફાવત જોવા મળે છે. બાળકોમાં કેલ્સિયમ સારું છે. જે શાળામાં મળતા દૂધના કારણે હોય તેવું લાગે છે.

ફોક્સ ગ્રુપ ડિસ્કશન દ્વારા ઉત્તરદાતા જૂથો સાથે કરેલ ચર્ચાઓથી ઘણી બધી બાબતો નવી આવી છે જે વ્યક્તિગત અનુસૂચિ કે નિરીક્ષણ દ્વારા ન આવી શકી હોય. દા.ત. દૂધ બાળકોને ગમે છે તો કેટલા પ્રમાણમાં? તેના જવાબો બાળકો એટલા બધા ઉત્સાહિત થઈને આપે છે કે જેનાથી સ્પષ્ટ રીતે જાણી શકાય છે કે તેઓને દૂધ કેટલા પ્રમાણમાં (ડિઝી) ગમે છે તેનો ખ્યાલ આવે છે, તેવી જ રીતે દૂધ વિતરણ કરવાનું કાર્ય શિક્ષકોને કંટાળાજનક કે વધારાનું કાર્ય કરવું પડે છે કે કેમ? તે શિક્ષકો સાથે ચર્ચા કરવાથી ખ્યાલ આવે છે કે તે કામ કંટાળાજનક નથી પણ શિક્ષકો ઉત્સાહથી આ કાર્ય કરે છે. તેવી જ રીતે વાલીઓ બાળકોને શાળાએ મૂકતાં ખચકાટ અનુભવતા નથી, કારણ કે શાળામાં જવા માટે બાળકો હંમેશા તત્પરતા બતાવે છે અને રજા પાડવાનો વખત આવે ત્યારે બાળકો ખચકાટ અનુભવે છે જેનાથી ખ્યાલ આવે છે કે શાળાનું

વાતાવરણ બાળકોને દૂધથી પ્રોત્સાહિત કરી રહ્યું છે. જૂથોની ચર્ચામાંથી એક મહત્વની બાબત બહાર આવી તે એ છે કે બાળકની તંદુરસ્તી વધી, તેથી શૈક્ષણિકકાર્યમાં બાળક મન પરોવી એકાગ્રતા વધારી સાથે સાથે નિયમિતતામાં સુધારો થયો જે ભવિષ્યમાં આદિવાસી વિસ્તારોમાં અને આદિવાસી સમાજમાં શિક્ષણનું પ્રમાણ અને સ્તરમાં સુધારો થવાનો સ્પષ્ટ નિર્દેશ કરે છે.

દૂધ સંજીવની યોજનાનું અમલીકરણ અને વિતરણ વ્યવસ્થા :

દાંતા તાલુકામાં દૂધ સંજીવની યોજનાનું અમલીકરણ કુલ ૨૦૮ શાળાઓમાં કરવામાં આવે છે. જેમાં ૨ નિવાસી શાળા, ૮ આશ્રમશાળા અને ૧૮૭ પ્રાથમિક શાળાઓના કુલ ૩૯, ૩૭૯ આદિવાસી બાળકો (૨૦, ૧૪૫ કુમાર + ૧૯, ૨૩૪ કન્યા)ને પોષકતત્વોથી ભરપુર ખાસ ફ્લેવરયુક્ત દૂધ આપવામાં આવે છે. આ યોજનામાં બાળકદીઠ ૨૦૦ ગ્રામ દૂધનું પાઉચ અપાય છે. આ દૂધ ખાસ ટેકનોલોજી દ્વારા કાળજીપૂર્વક આદિવાસી બાળકોને ધ્યાનમાં રાખીને તૈયાર કરવાની જવાબદારી સરકારશ્રી દ્વારા બનાસ ડેરી, પાલનપુરને સોંપવામાં આવી છે.

આ દૂધ બનાસ ડેરી, પાલનપુરથી દરરોજ વહેલા ૫.૦૦ વાગ્યે નીકળીને ખાસ વાહન દ્વારા ૮.૦૦ વાગ્યાની આસપાસ દાંતાની આદર્શ નિવાસી શાળામાં પહોંચાડવામાં આવે છે. ત્યાંથી ૯.૦૦ થી ૧૨-૦૦ દરમ્યાન ૫, રૂટ દ્વારા કોન્ટ્રાક્ટર દ્વારા દાંતા તાલુકાની (આગળ જણાવેલ) તમામ શાળાઓમાં દૂધ પહોંચે છે. શાળાઓમાં મધ્યાહન ભોજન સંચાલક દ્વારા શિક્ષકોની દેખરેખ હેઠળ બાળકોને દૂધ આપીને પીવડાવવામાં આવે છે.

ઉચ્છલ તાલુકામાં દૂધ સંજીવની યોજનાનું અમલીકરણ કુલ ૯૧ શાળાઓમાં કરવામાં આવે છે. જેમાં ૮૫ પ્રાથમિક શાળાઓ, ૫ આશ્રમશાળાઓ અને ૧ કસ્તુરબા ગાંધી બાલીકા વિદ્યાલય એમ કુલ ૧૩, ૩૩૭ આદિવાસી બાળકો (૬, ૭૩૬ કુમાર અને ૬, ૬૦૧ કન્યા)ને પોષક તત્વોથી ભરપુર ખાસ ફ્લેવર યુક્ત દૂધ આપવામાં આવે છે. આ દૂધ ખાસ ટેકનોલોજી દ્વારા કાળજીપૂર્વક આદિવાસી બાળકોને ધ્યાનમાં રાખીને તૈયાર કરવાની કામગીરી સરકાર દ્વારા સુમુલ ડેરી, સુરતને સોંપવામાં આવી છે.

આ દૂધ સુમુલ ડેરી સુરતથી ઉચ્છલમાં આવેલ શિત કેન્દ્રમાં પહોંચાડવામાં આવે છે. અહીંથી દરરોજ ૮-૦૦ થી ૧૧-૦૦ દરમ્યાન ૬ રૂટમાં કોન્ટ્રાક્ટર દ્વારા ઉચ્છલ તાલુકાની આગળ જણાવેલ તમામ શાળાઓમાં પહોંચે છે. શાળાઓમાં મધ્યાહન ભોજન સંચાલક દ્વારા શિક્ષકોની દેખરેખ હેઠળ બાળકોને દૂધ પીવડાવવામાં આવે છે.



દૂધ પાઉચ



વાલીઓ સાથે ચર્ચા કરતા અધિકારી

પ્રકરણ-૪

અભ્યાસના નિષ્કર્ષ અને સૂઝાવ

- (૧) અભ્યાસમાં આવરેલ કુલ ૧૬૮ બાળકો પૈકી ૧૧૮ (૭૦.૨૪ ટકા) બાળકો તથા ૮૭.૧૮ ટકા વાલીઓના અભિપ્રાય પ્રમાણે બાળકોને પોતાના ઘરે દૂધ મળતુ નથી. આ બાબતે મોટાભાગના શિક્ષકોના અભિપ્રાય મુજબ આ બાળકો ઘરે દૂધ પી શકે તેવી સ્થિતિમાં નથી.
- (૨) દૂધ સંજીવની યોજના હેઠળ શાળામાં નિયમિત દૂધ મળે છે તેમ ૬૪.૨૮ ટકા બાળકો જણાવે છે પરંતુ શનિવાર અને સવારની શાળા હોય તે દિવસે દૂધ આપવામાં આવતું નથી. તે અંગે બાળકો, શિક્ષકો અને વાલીઓએ સૂચન કરેલ છે.
- (૩) કુલ બાળકો પૈકી ૧૫૨ (૯૦.૪૭ ટકા) બાળકોના અને ૮૫ ટકા શિક્ષકોના અભિપ્રાય મુજબ બાળકોને દૂધ ભાવે છે.
- (૪) ૯૭.૩૬ ટકા બાળકોના અભિપ્રાય મુજબ આ દૂધ પીવાની મઝા આવે છે. દૂધ ખુબ જ સારું છે તેમ જણાવે છે. મોટાભાગના શિક્ષકોના અભિપ્રાય મુજબ બાળકો ખુશીથી, આનંદથી દૂધ પીવે છે.
- (૫) દૂધ મળવાથી બાળકોની નિયમિતતા વધી છે તેમ ૯૬.૨૯ ટકા બાળકો કહે છે, જ્યારે અભ્યાસમાં આવરેલ વાલીઓ પૈકી ૯૮.૨૯ ટકા વાલીઓના કહેવા મુજબ બાળકોને શાળાએ જવું ગમે છે. હવે બાળકો રજા પાડવા ઈચ્છતા નથી. આ બાબતે શિક્ષકોના અભિપ્રાય મુજબ બાળકોની નિયમિતતા અને ડ્રોપ આઉટ રેશિયામાં સારા એવો સુધારો થયો છે.
- (૬) બાળકોમાં શારીરિક ફેરફાર અંગે મોટાભાગના શિક્ષકોના અભિપ્રાય મુજબ બાળકોનાં ચહેરા તથા આંખોમાં ચમક, વજનમાં વધારો થયો છે. આ અંગે ૯૭ ટકા વાલીઓના કહેવા મુજબ પોતાના બાળકો પ્રમાણમાં ગોરા થયા છે.
- (૭) મોટાભાગના શિક્ષકોના અભિપ્રાય મુજબ બાળકોની તંદુરસ્તી સારી થઈ તેથી બાળકો શિક્ષણકાર્ય મન દઈને, એકાગ્રતા સાથે વર્ગકાર્યમાં ધ્યાન આપે છે.
- (૮) ૯૭ ટકા વાલીઓના અભિપ્રાયો મુજબ બાળકોમાં વારંવાર નાની-નાની બીમારીઓ, ચેપી રોગો ખાસ કરીને ખસ, ચાંદા, ખાંસી-શરદી વિગેરે થતા નથી જે પહેલાં ખુબ જ મોટા પ્રમાણમાં બાળકોમાં જોવા મળતું હતું.

- (૯) પોતાની તંદુરસ્તી અંગે ૯૫.૮૩ ટકા બાળકોએ પોતે અમે તાજા-માજા થયા હોવાના અભિપ્રાયો આપ્યા છે.
- (૧૦) શાળામાં દરરોજ સવારે ૧૧.૩૦ કલાકે બાળકોને દૂધ આપવામાં આવે છે તે સમય બરાબર હોવાનું ૯૪.૦૪ ટકા બાળકો જણાવે છે. આશ્રમશાળાના બાળકો સવારે ૮.૩૦ કલાકે દૂધ મળે તેવું ઈચ્છે છે.
- (૧૧) બાળકોના વાલીઓ અભણ હોવા છતાં શાળામાં આવતા દૂધની ગુણવત્તા અંગે સભાન છે, તેઓ તેમના બાળકોને આ દૂધના મહત્વ વિશે સમજાવતા હોવાનું જણાય છે.
- (૧૨) ઘણા ખરા બાળકોના માતા-પિતા વહેલી સવારે મજૂરી અર્થે ઘરની બહાર નીકળી જાય તેવા બાળકો ઘરેથી ભૂખ્યા આવે છે જે મધ્યાહન ભોજન મળે ત્યાં સુધી માત્ર દૂધ પર જ રહે છે.
- (૧૩) બાળકોને દૂધ મળતુ થયું હોવાથી બાળકોને શાળા ગમવા લાગી છે જેનો મોટો ફાયદો ભવિષ્યમાં આદિવાસી શિક્ષણના પ્રમાણ અને સ્તર પર થશે.
- (૧૪) પ્રસ્તુત અભ્યાસ પરથી સ્પષ્ટ જણાય છે કે આદિજાતિ વિકાસની આ યોજના બાળકોના પોષણ માટે ડાયરેક્ટ બેનિફિટ આપતી યોજના સાબિત થઈ રહી છે.
- (૧૬) ઢાંતા તાલુકાની સરખામણીએ ઉચ્છલ તાલુકામાં આ યોજનાની અમલીકરણ પદ્ધતિ ખુબ જ સારી છે. પ્રત્યેક શાળામાં દૂધ ઉતરે છે જે ઢાંતામાં ક્યાંક ક્યાંક બે-ત્રણ કે પાંચ શાળાઓનું દૂધ એક શાળામાં ઉતારી દેવામાં આવે છે. જેનાથી દૂધનો બગાડ થવાની સંભાવના તથા સમયસર બાળકોને ન પહોંચવાની શક્યતા જણાય છે.
- (૧૭) મોટાભાગની શાળાઓમાં દૂધ સંજીવની યોજના અંગે દૂધ વિતરણ સંબંધી રજીસ્ટરો રખાય છે તથા દૂધ વિતરણ માટે શિક્ષકો - બાળકોની ટૂકડી બનાવવામાં આવેલ છે.
- (૧૮) આ યોજનાના અમલથી મોટાભાગની શાળાઓના શિક્ષકોને દૂધ વિતરણ કાર્ય અને તે અંગેનું રજીસ્ટર રાખવું વિગેરે કાર્ય બોજારૂપ લાગતુ નથી, પરંતુ બાળકોના પોષણ માટે મહત્વનું હોઈ શિક્ષકો આ કાર્ય ખુબજ ખંતથી, ધગશથી કરે છે.

અભ્યાસ આધારિત સૂઝાવ :

- (૧) દૂધ સંજીવની યોજના અંતર્ગત મળતા દૂધના ફ્લેવર્સ દર અઠવાડિયે બદલતા રહેવું જોઈએ. ઉચ્છલ તાલુકામાં બાળકોને સૌથી વધુ અમેરિકન ડ્રાયફ્રુટ, અમેરિકન આઈસ્ક્રીમ, ચોકલેટી અને ઈલાયચી ફ્લેવર્સ વધુ ભાવે છે, જ્યારે દાંતા તાલુકાના બાળકોને સ્ટ્રોબેરી, ચોકલેટી, ઈલાયચી ફ્લેવર્સ તથા ઓછું ગળ્યું, સુગર ઓછી હોય તેવા દૂધની માંગણી વધુ છે.
- (૨) બાળકોને દૂધનો કલર પણ પીવા માટે અસરકારક છે તેમાં ગ્રીન, પિંક અને દૂધ જેવો કલર વધુ પસંદ છે.
- (૩) દાંતા અને ઉચ્છલ બન્ને તાલુકાઓમાં આ યોજનાની શરૂઆતમાં જે દૂધ આવતું હતું તેમાં ફેરફાર થયેલ છે. ગુણવત્તા અને સ્વાદ શરૂઆતમાં જે હતો તે હાલમાં નથી તેથી તે અંગે જવાબદારોને સૂચિત કરવા.
- (૪) દરેક શાળામાં દૂધ ૧૦.૩૦ વાગ્યા સુધીમાં પહોંચી જાય તેવી વ્યવસ્થા થવી જોઈએ જે અંગે હાલમાં ખાસ કરીને દાંતા તાલુકામાં સમય જળવાતો નથી.
- (૫) દરેક શાળાએ મધ્યાહન ભોજન કર્મચારીની હાજરીમાં જ દૂધના કેરેટ ઉતારવા, પ્રત્યેક શાળાએ દૂધનું વાહન જવું જોઈએ. એકથી વધુ શાળાઓનું દૂધ કોઈ શાળામાં ન ઉતારવું, જે હાલમાં ખાસ કરીને દાંતા તાલુકાની શાળાઓમાં ઉતારવામાં આવે છે.
- (૬) દૂધના કેરેટ બંધ હાલતમાં આવવા જોઈએ. ઘણી વાર શાળામાં ખુલ્લા કેરેટ ઉતરતા હોવાથી ક્યારેક દૂધ બગડવાની સંભાવના જોવા મળેલ છે.
- (૭) દરેક શાળાના મધ્યાહન ભોજનના કર્મચારી દ્વારા શાળામાં ઉતરતા દૂધના કેરેટની સાચવણી થાય અને શિક્ષકો દ્વારા દૂધ સંજીવની યોજના અંગે દૂધ વિતરણનું રજીસ્ટર ફરજિયાત રાખવું જોઈએ.
- (૮) ટ્રાન્સપોર્ટેશન વખતે દૂધના કેરેટ તુટેલા હોવાના કારણે દૂધના પાઉચમાં પંચર થતાં તરત જ દૂધ બગડી જાય છે તેથી ટ્રાન્સપોર્ટેશનની જવાબદારી સંભાળનારને આ અંગે ખાસ સૂચના થવી જોઈએ.
- (૯) બાળકોની સંખ્યા મુજબ દૂધ શાળામાં પહોંચવું જોઈએ. ઓછા કે વધુ પાઉચ ન પહોંચાડવા. હાલમાં કેટલીક શાળાઓમાં ઓછા પાઉચ મળે છે.

- (૧૦) દૂધ પીવા અંગે શિક્ષકોએ બાળકોને પ્રોત્સાહિત કરવા સમજાવવા જોઈએ, તેમ કરવાથી કેટલાક બાળકો દૂધ નથી પીતા તે પીવા લાગશે, આ અનુભવો ઘણી શાળાઓમાં થયા છે.
- (૧૧) દરેક શાળાઓ બાળકોના હેલ્થકાર્ડ શાળામાં જ રાખે. હાલમાં મોટાભાગની શાળાઓમાં બાળકોના હેલ્થકાર્ડ પી.એચ.સી., સી.એસ.સી.માં અને આશા વર્કર પાસે છે.
- (૧૨) કોઈ કારણસર શાળામાં દૂધ ન પહોંચ્યું હોય તો શાળાના આચાર્યએ તે અંગે જવાબદારો સાથે સંપર્ક કરવો. દૂધ બંધ થાય તો શાળાના આચાર્યએ આ બાબતે ઉપરી અધિકારીઓનું તરત જ ધ્યાન દોરવું જોઈએ.

પરિશિષ્ટ-૧

શાળાઓમાં નમૂનારૂપ બાળકોના વજન, ઉંચાઈમાં વધારા અંગેની વિગત

કસ્તુરબા ગાંધી બાલિકા વિદ્યાલય, પાંખરી, તા. ઉચ્છલ

ક્રમ	વિદ્યાર્થીનું નામ	વર્ષ-૨૦૧૩ ધો.૫		વર્ષ-૨૦૧૪ ધો.૬	
		વજન કિ.ગ્રામ	ઉંચાઈ સે.મી.	વજન કિ.ગ્રામ	ઉંચાઈ સે.મી.
૧.	વળવી પૂનમબેન વિનુભાઈ	૨૫	૧૩૦	૨૮	૧૩૯
૨.	પાડવી ગાયત્રીબેન રાજુભાઈ	૨૦	૧૨૫	૧૯	૧૩૦
૩.	વસાવા કાવેરીબેન સુરપસિંગ	૨૫	૧૨૮	૨૬	૧૩૫
૪.	વસાવા દિપીકાબેન દેવીલાલ	૨૨	૧૨૬	૨૪	૧૩૩
૫.	કાથુડ રિપકાબેન જયેશભાઈ	૨૩	૧૩૨	૨૪	૧૩૩

નોંધ : વર્ષમાં સરેરાશ ૧ થી ૨ કિ.ગ્રામ વજનમાં વધારો જોવા મળે છે.

ભાડભુંજ આશ્રમશાળા તાલુકો ઉચ્છલ

(જૂન ૨૦૧૪ થી સપ્ટેમ્બર ૨૦૧૪ બાળકોનું વજન અને ઉંચાઈ)

ક્રમ	વિદ્યાર્થીનું નામ	ધોરણ	જૂન-૨૦૧૪		સપ્ટેમ્બર-૨૦૧૪	
			વજન કિ.ગ્રામ	ઉંચાઈ ફૂટ	વજન કિ.ગ્રામ	ઉંચાઈ ફૂટ
૧.	પવાર આનંદકુમાર મગનભાઈ	૮	૨૫.૦	૪.૩	૨૫.૫	૪.૪
૨.	વસાવા સુનંદાબેન રામસીંગ	૬	૨૫.૫	૪.૧	૨૬.૫	૪.૨
૩.	વસાવા આનંદકુમાર દિલાવર	૭	૪૦.૦	૪.૯	૪૧.૦	૫.૦

નોંધ : ૪ માસમાં સરેરાશ ૫૦૦ થી ૭૦૦ ગ્રામ વજનમાં વધારો જોવા મળે છે.

પ્રાથમિક શાળા, બોરડીયાલા, દાંતા ના બાળકોના વજનની વિગત

ક્રમ	વિદ્યાર્થીનું નામ	ધોરણ	વર્ષ -૨૦૧૩ કિ.ગ્રામ	વર્ષ-૨૦૧૪ કિ.ગ્રામ
૧.	બુબડીયા મનીષા રાજુભાઈ	૭	૧૩	૨૦
૨.	બુબડીયા વાતીબેન બિજલભાઈ	૭	૧૫	૨૦
૩.	ગમાર શર્મિલાબેન મોહનભાઈ	૭	૨૦	૨૫
૪.	ગમાર રક્ષાબેન અમૃતભાઈ	૮	૨૦	૩૦
૫.	ગમાર અંકિતાબેન અકમાભાઈ	૮	૨૮	૩૪

નોંધ : વર્ષમાં વજનમાં નોંધપાત્ર વધારો જોવા મળે છે.

ઉપરોક્ત બાળકોના વજન અને ઉંચાઈ અંગેની વિગતો જોતાં શાળામાં આવતા બાળકોમાં ખરેખર વજન અને ઉંચાઈમાં વૃદ્ધિ જોવા મળે છે.

