

દક્ષિણ ગુજરાતનું સાદું વાણી બાંધણીકાર્ય

ડૉ. એમરહાડ કિશર અને હકુ શાહ



ગુજરાત વિદ્યાપીઠ,
અમદાવાદ-૩૮૦૦૧૪

આદિવાસી સંશોધન અને તાલીમકેન્દ્ર પ્રકાશનમાળા-પુ. ૧૧

દક્ષિણ ગુજરાત (ભારત)નું સાદું વાણી બાંધણીકાર્ય

ડૉ. એબરહામ કિશર અને હકુ શાહ



ગુજરાત વિદ્યાપીઠ,
અમદાવાદ-૩૮૦૦૧૪

પ્રકાશક
રામલાલ ડાહ્યાલાલ પરીખ
વ્યવસ્થાપક ટ્રસ્ટી
ગુજરાત વિદ્યાપીઠ
અમદાવાદ-૩૮૦૦૧૪

મુદ્રક
શાંતિલાલ હરજીવન શાહ
નવજીવન મુદ્રણાલય, અમદાવાદ-૩૮૦૦૧૪

© ગુજરાત વિદ્યાપીઠ
પહેલી આવૃત્તિ : પ્રત ૧૦૦૦

કિંમત : રૂપિયા ચાર

સપ્ટેમ્બર ૧૯૭૯

પ્રસ્તાવના

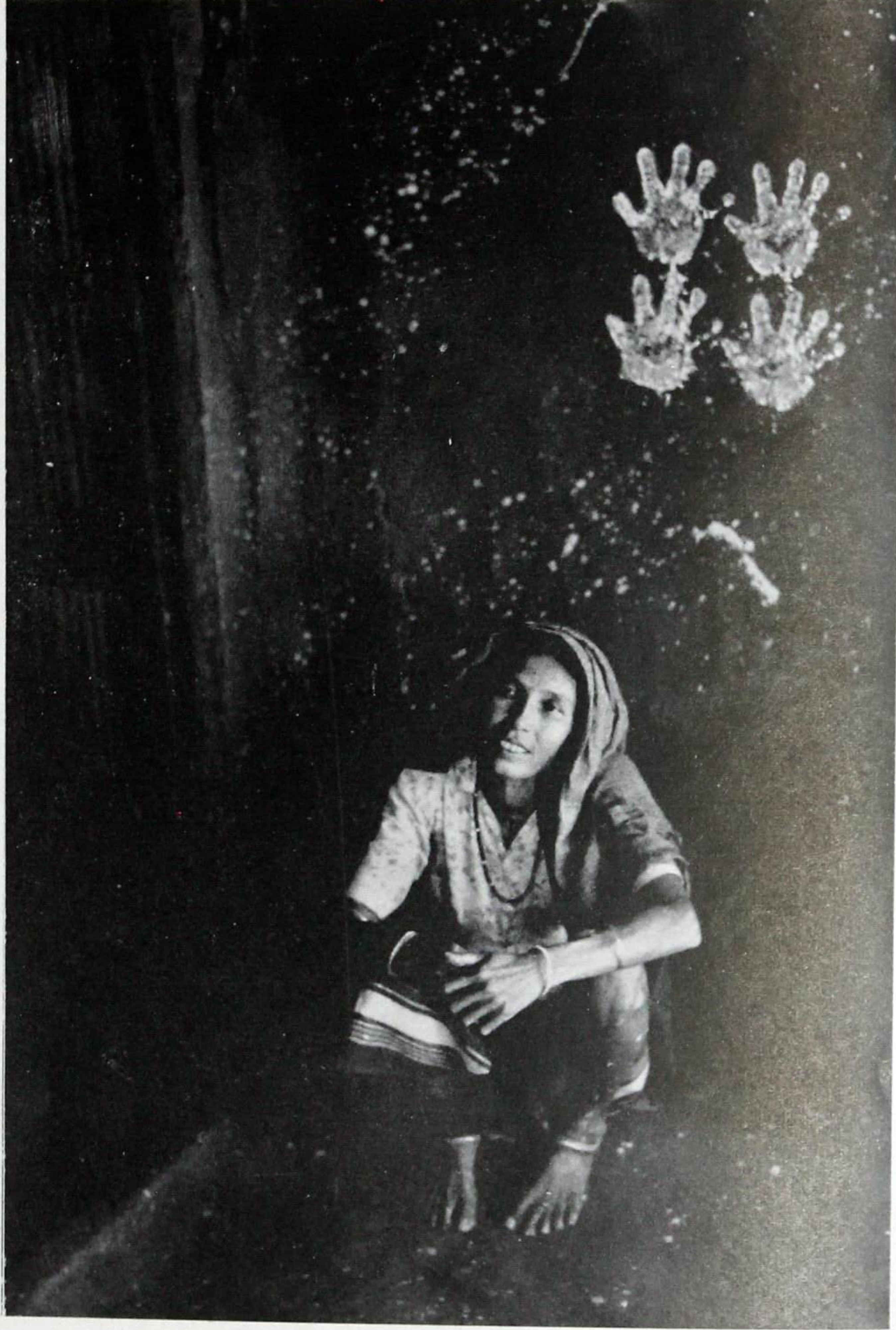
દુનિયામાં એક આગવી ટેકનિક તરીકે લોકોએ બાંધણીકાર્યને ઘણું મહત્ત્વ આપ્યું છે. હિન્દુસ્તાનમાં ગુજરાત, ઓરિસા, હૈદરાબાદ વગેરે બાંધણીકાર્યમાં જાણીતાં છે. ગુજરાતના આદિવાસીઓમાં, ખાસ કરીને ચૌધરી જાતિનાં લૂગડાંમાં આ જાતનું બાંધણીકાર્ય જોવા મળે છે. બહુ જ પ્રાથમિક અવસ્થાનું હોવા છતાં ટેકનિકની દૃષ્ટિએ ખૂબ અગત્યનું છે.

ઝૂરિય મ્યુઝિયમના નિયામક ડૉ. એપર્હાર્ડ ફિશર અને અમારા આદિવાસી સંગ્રહાલયના ક્યુરેટર શ્રી હકુભાઈ શાહે માંડવીના ખત્રીઓની સાથે રહી આ કામનું ત્રીણવટથી અવલોકન કર્યું છે. અને તેના પરથી આ પુસ્તક તૈયાર કર્યું છે.

જ્યારે આ લૂગડાંનો પહેરવેશ આમ તો ઓછો થઈ રહ્યો છે ત્યારે આ પ્રકારનું ડોક્યુમેન્ટેશન ઘણા લોકોને ઉપયોગી થઈ પડશે એમ અમે માનીએ છીએ.

પહેલું મોગરા દેવ, બીજું વેતરા ને ખંભા અને ત્રીજું આ દક્ષિણ ગુજરાતનું સાદું વાણી બાંધણીકાર્ય ગુજરાત વિદ્યાપીઠ, આદિવાસી સંશોધન અને તાલીમ કેન્દ્ર તરફથી બહાર પાડતાં અમને આનંદ થાય છે.

ડાહ્યાલાલ નાયક
કુલનાયક



બાંધણીમાં ચૌધરી યુવતી.

દક્ષિણ ગુજરાત(ભારત)નું સાદું વાણા બાંધણીકાર્ય

માંડવીના ખત્રી વણકરો તરફથી બનતા ચૌધરી જાતિના લંગોટા-લૂગડાં :

ચૌધરી અને ગામીત જાતિની વિધિઓમાં વપરાતી જુદી જુદી કારીગરીનો અભ્યાસ કરતા હતા, તેવામાં અમારે માંડવીના વણકરોને મળવાનું થયું. માંડવી, દક્ષિણ ગુજરાતના સુરત જિલ્લાનો તાપી નદીના કિનારાનો એક નાનકડો કસબો છે. અહીંના વણકરો હિંદુ અથવા મુસલમાન ખત્રી જાતિના છે. આજના યુગના વધતા જતા સાંસ્કૃતિક પારવર્તનને લીધે હમણાં હમણાં ઘણા વણકરો પોતાના ધંધા પ્રત્યે સૂગ, દુઃખની લાગણી દર્શાવતા અમે જોયા, અને એથી અમે એમ માન્યું કે આ સાદી વાણાબાંધણીની કારીગરીની નોંધ કરી લેવી ઉચિત લેખાશે. વધુમાં આ કારીગરી અનામત (Reserve) રંગકામની કારીગરીના સાદા કાપડના નમૂના તરીકે પણ રસિક છે. ગુજરાત દુનિયામાં ખેશક એક સૌથી અગત્યનું અનામત, રંગકામની પ્રક્રિયાઓનું કેન્દ્ર છે, એ જણાવવાની અહીં જરૂર નથી. ફક્ત અહીં જરૂર પૂરતું જણાવીએ તો ખેવડી બાંધણી - પાટણનાં રેશમી પટોળાં, ઊન અને સૂતરના માધ્યમમાં સૌરાષ્ટ્ર અને કચ્છની બાંધણી, મોરડન્ટ રિઝર્વ અને છાણુ-માટીના રિઝર્વમાં છપાયેલ અમદાવાદ અને ગુજરાતનાં કપડાં, આ બધામાં આ નાનકડો લેખ તો ખલુ જ સાદા વાણાબાંધણીના એક કપડાનો, જે વ્યારા, વાલોડ, માંડવી(સુરત જિલ્લા)ના ચૌધરી લોકોમાં પહેરાય છે, એવા એક આદિવાસી જૂથના નમૂનાની નોંધમાત્ર છે.

અમે ક્ષેત્રકાર્ય માટે માંડવીમાં ચૌધરી ફેબ્રુઆરી, ૧૯૬૯ના રોજ અને ફરીથી સાતમીથી તેરમી જૂન, ૧૯૬૯ સુધી હતા. આ સમયમાં કસબાના બીજા કારીગરો, ખાસ કરીને કુંભારોને પણ મળ્યા હતા. પ્રમાણભૂત માહિતીની નોંધ માટે અમે મોટા ખત્રીવાડ, જે માંડવીની વચમાં છે, એના શ્રી ઠાકોરભાઈ અંબારામભાઈ ખત્રીનું સાળખાતું પસંદ કર્યું.

આ લેખ જર્મનમાં ટ્રિબ્યુન નં. ૧૯ : નવેમ્બર, ૧૯૭૦(પાન ૪૭થી ૬૯)માં છપાયો છે. અંગ્રેજી વિગત ફરીથી જોઈ જઈ પછી કુઠ રતે ડોરિંગે અંગ્રેજીમાં કર્યું, જે કેલિફો સંગ્રહાલય તરફથી એક નાની પુસ્તિકારૂપે પ્રગટ થયું છે. છેવટ ગુજરાતીમાં આદિવાસી સંશોધન અને તાલીમકેન્દ્ર, ગૂજરાત વિદ્યાપીઠ તરફથી પ્રકાશિત કરીએ છીએ. અહીં અમે શ્રી કાલિદાસભાઈનો આભાર માનીએ છીએ જેમણે સાળની પ્રક્રિયાની ગુજરાતીમાં વિગતો ગોઠવવામાં મદદ કરી.

[અહીં વણકરોએ પોતાના ધંધાને લગતાં કરેલાં કથનો, સામાજિક અને આર્થિક સ્થિતિ, વણકરનું ધર અને કાર્યની જગ્યા, કાર્યપદ્ધતિ, વાણાની તૈયારી, તાણાની તૈયારી, તારનું રંગકામ, સાળ અને વણાટની રીત, આંધણીના કપડાનું સ્વરૂપ અને કાર્ય વિગતવાર સમજાવવાનો પ્રયાસ કરવામાં આવ્યો છે.]

પોતાના ધંધાને લગતાં વણકરોનાં કથનો

યુવાન વણકરોએ અમને પોતાના ધંધા વિશે — એને બનાવવાની રીત, કારીગરી અને કામ કરવાની જગ્યા વિશેની વાત કહી. કુટુંબના સૌથી મોટા શ્રી અંબારામભાઈએ પોતાના ધંધાનું જ્ઞાન કેવી રીતે મેળવ્યું અને પહેલાંના વખતમાં કઈ સ્થિતિમાં વણાટકાર્ય થતું એ સમજાવ્યું. અંબારામભાઈને અમે મળ્યા ત્યારે એઓ ૬૫ વર્ષની ઉંમરના હતા. ઉંમરને આરે આવેલા હોઈને, ખાસ કરીને, આરણના ખૂણામાં ખેસી કચારેક બહાર શેરીમાં તે કચારેક ધરના કામમાં એકધારી નજરે તાકી રહેતા, પોતાના કારખાનામાં એઓ હાથ દેતા અને સૂચનો પણ કચારેક જ આપતા. એમનાં પત્ની જ કૌટુંબિક વડાનો પાઠ લખવતાં. એઓ તે હવે કુટુંબમાંથી પરવારી ચૂક્યા હતા. કોઈ એમની સાથે બહુ વાતો કરતું નહીં. એઓ એણું બોલતા, જોકે એમાંથી બીજા પ્રશ્નો ઊભા થતા અને એ જ રીતે એમના જવાબો સમજી શકાય તેવા ન હોય અને તેમાંથી એ પોતાનો મુદ્દો લંબાવવા પ્રયત્ન કરતા ત્યારે યુવાનોને મજાક સૂઝતી. અંબારામભાઈ ૧૯૭૦માં અવસાન પામ્યા. અંબારામભાઈ હરગોવન દાસ કહે છે :

‘(હું) અંબારામ માંડવીમાં જન્મેલો. (આશરે) સડસઠ વર્ષની ઉંમર, મેં આ જ ધંધો હંમેશા કર્યો છે. ‘કાખરા’ અને ‘રાહી’ સાલ્લા વણ્યા છે. મારી મા, મારા બાપા આવાં કપડાં બનાવતાં. રંગવાનું કામ એમની હોડે હીખેલા — અમે એમની પાસે રંગવાનું કામ શીખ્યા હતા. બીજાં કામો જેવાં કે તાણાનું કે વણવાનું એ પણ ધરે જ કરતાં. જેમાં અમે રહેતા હતા એ ધર ભાડાનું હતું.’

લેવડદેવડ કરનારા વેપારીઓ કપડાં લઈ જતા. આગળ પણ; ખાસ કરીને ચોધરી બહેનો આ કપડું પહેરતી. એ વખતે પણ માંડવી અને આરડોલી વણાટનાં ધામ હતાં. ચોધરી ધરાક પાસેથી અમે ચારથી છ આના વેપારી કરતાં વધારે લેતાં. એ વખતે પણ સૂતર મુંબઈથી આવતું. અમારા ધરમાં છ સાળ હતી. મારા દિવસોમાં મેં મારી નરી આંખે ૨૫૦ સાળ આ ગામમાં ચાલતી જોઈ છે. ‘અમારા બાપદાદાએ લખેલું તે કરવું પડે.’ મતલબ કે અમારા પૂર્વજોએ જે કાંઈ ધંધો કરીને હિસાબ રાખ્યો હોય, અમારે એને અનુસરવું પડે. અમારા વડદાદા આ પ્રમાણે છે :

અંબારામ, હરગોવન, દયારામ, દેવચંદ, દામોદર. હું હજુ પણ યાદ કરી શકું છું કે કેવી રીતે દયારામ વણતા. ‘કાખરા’ સાલ્લા, ભૂરા, સફેદ, લાલ પટાવાળું કપડું એ વખતે આ જ રીતે વણાતું જેમ આજે થાય છે. અમે દોઢ રૂપિયાનું એક એમ ઘણા પ્રમાણમાં નંગો વેચતા. આજે પણ ‘કાખરા’ સાલ્લા (લાલ-સફેદ પટાવાળું) ‘રાહી’ સાલ્લાથી વધુ વેચાય છે. ચોધરી સ્ત્રીઓ ‘રાહી’ સાલ્લા લગ્નમાં જ પહેરે છે. રંગવામાં અમે પહેલાં ફક્ત હોરંગી, આચ્છવેલ, હરડા અને ડાલડાના ફૂલ જ વાપરતા. નવા આધુનિક રંગના છેવટના ઘાટના રંગો કરતાં વધુ ફિક્કા રહેતા.

હું મોતીરામ ફકીરના ધરમાં નવશિખાઉ તરીકે કામ કરતો. તેઓ હિંદુ ખત્રી હતા. પાછળથી મેં મારા પોતાના ધરમાં એક સાળ લીધી. હું ‘અડધિયા’ તરીકે રહ્યો, એટલામાં મને આટલું મળતું : ખાતો, પીતો અને સૂતો. ખાવું, પીવું અને સૂવું. રોકડા નાણામાં કોઈ ઉપાર્જન નહીં. મારી મા વહેલી મરી ગઈ. ઘણુંખરું હું મોસાળની મદદથી ઊછર્યો. મોતીરામ મારા મામા થતા.

એ વખતે પણ કપડાં અમે આજની જેમ જ પહેરતા. લગ્ન વખતે એકલી લાલ પાઘડી પહેરાતી. અમારાં કપડાં અમે વણીને કદી પહેર્યાં નથી. પહેલાંના સમયમાં આ વિસ્તારમાં ત્રણસો સાળો કરતાં વધુ હતી. આજે ભાગ્યે જ પચાસ હશે.’

અંબારામભાઈની પત્નીએ વણકરના ધંધાનાં સાધનોના અને પોતાની કાર્યપદ્ધતિ માટેના લગભગ બધા જ શબ્દપ્રયોગો આપ્યા છે. એ વિગતે દરેક વિભાગના અંતે આપ્યા છે. એઓ પોતે ૫૦ વર્ષની આસપાસની ઉંમરનાં છે છતાં કાર્યશીલ છે. ‘વણાટની પ્રક્રિયા’ અને ‘ધર’ બે વસ્તુ તેઓ સંભાળે છે. ઘણે ભાગે ‘કાપડનું રંગાટીકામ’ અને ‘લૂગડાંના વેચાણ’માં તેઓ રોકાયેલ માલૂમ પડે છે. વચ્ચે વચ્ચે જ્યારે થોડો થાક આવે હોય ત્યારે ખુશીથી પાનનો દાખડો કાઢીને ખેસે છે. તેઓ એકવડા આંધાનાં, પોતાના દીકરા જેવાં, મિત્રતા દાખવતાં, ખાતળી સુતરાઉ આજા નારંગી રંગની સાડીમાં કચારેક થોડાં લોભી લાગતાં જેવા મળતાં; પણ એ સ્પષ્ટ સમજી શકાય એવું છે, કારણ કે એમના કુટુંબને ગરીબીમાંથી પસાર થવું પડતું અને પૈસાની મુશ્કેલી વારંવાર પડતી. તેઓ પૂરી ચોકસાઈથી આગળના વખતમાં કેવી રીતે રંગકામ થતું એ સમજાવે છે :

‘આગળ અમે નીચેના પદાર્થો રંગકામમાં વાપરતા. પહેલાં સૂતર, હરડા અને બહેડામાં ભીંજવતા, પછી ફટકડીમાં બોળતા, એને માટે વીસ શેર પાણીમાં એક શેર ફટકડી નાખવામાં આવતી; પછી દોરા, દાલડાનાં ફૂલ, હોરંગી, આચ્છવેલ અને સાજામાં રંગતા. હોરંગી પહેલાં ‘મનસા’ ગામમાંથી આવતી, આચ્છવેલ ‘ધરમપુર’ અને ‘વાંસદા’થી. બીજી વસ્તુઓ સ્થાનિક બજારમાંથી લાવતા. (કાળાશ પડતી સાજા સારી હોય છે.) પણ ખાસ કરીને સફેદ સાજા વપરાય છે. આજકાલ એલીઝરીન (ICI અથવા અતુલની રસાયણની નત) આગળ હતી એટલી સારી આવતી નથી, આગળ એ જર્મની અને ફ્રાંસથી આવતી.

કામ કરવાની રીત નીચે પ્રમાણે છે :

વીંટવાનું, દોરાને લપેટવાનું, વાણાને આંધવાનું કામ દુકાનની અંદર અને બહાર બંને જગ્યાએ થાય છે. ઠાપરવું(વીંછળવું), રંગતા પહેલાં; એ મારું કામ છે. ધોવું, ધોવાનું કામ મારા છોકરાઓ અને મજૂરણુ કરે છે. રંગવાનું હું અને મારા દીકરાઓ કરીએ છીએ. વેચવાનું ફરીથી મારું કામ છે.’

આ પ્રકરણને અંતે એટલું નોંધી શકાય કે ખત્રી વણકરો બીજા સંબંધોને જોતાં એક મોલાદાર વર્ગ ભાગ્યે, જે પોતે પોતાના એક અલગ ચોકામાં માંડવી અને આરડોલીમાં રહે છે, એ લોકોને સુરત જિલ્લાની બહારના ખત્રીઓ સાથે સામાજિક સંબંધ નથી. કોઈ પણ

સંજોગમાં એ લોકોને જેમ ગુજરાતના ખીજા ભાગમાં મેઘવાળા, વલુકરોને હરિજનોમાં ગણવામાં આવે છે એમ ગણી શકાય નહીં.

સામાજિક અને આર્થિક પરિસ્થિતિ

કુટુંબના અધાય સભ્યો કાપડવણાટના, કપડું બનાવવાના કાર્યમાં રોકાયેલા છે. સૌથી મોટામાં મોટાં ઘરડાં મા પછી અને દીકરા અને એમની વહુઓ, આ કારખાનામાં પૂરા સમયનાં વલુકર છે. એક વખત એ ખીજા નોકરી કરતાં હતાં પણ પોતાની ખીમારીને લીધે એ છોડવી પડેલી. જ્યારે જ્યારે નવરાશ હોય ત્યારે કુટુંબના દરેક માણસ વણી શકે છે. કારખાનામાં એ સાળો છે, જેમાંની એક કાયમ જમાઈને હાથે વપરાય છે અને ખીજા કુટુંબના કાઈ પણ સભ્ય નવરો હોય ત્યારે ઉપયોગમાં લે છે.

મોટે ભાગે મા અને નાનો દીકરો તાણા અને વાણાની તૈયારી અને રંગકામ ઉપર ધ્યાન આપે છે. જ્યારે ઘરની ખીજા સ્ત્રીઓ પોતાનું રોજિંદું, ઘરકામ સિવાયનું કામ જેવું કે આંટી બાંધવાનું, તાર વીંટવાનું, રંગવા-ઘોવાનું, આવાં કાર્યોમાં મદદ કરે છે. તાણા, જેનો ઘરનો વિસ્તાર લાંબો છે — એવા ખત્રીના ઘરમાં મજૂરી આપી કરાવાય છે. પહેલું રંગકામ પત્યા પછી ઘોવા માટે દૂબળા જાતિની એક સ્ત્રીને રોકવામાં આવી છે. દૂબળા રોજખરોજની મજૂરી અને ઘરઘાટીનું કામ કરતા હોય છે, જેઓની વસ્તી સુરત જિલ્લામાં વધુ છે. આ સ્ત્રીને રોજ અર્ધા દિવસની મજૂરી અપાય છે. તાણા રંગાયા પછી એ પાસેના મુસ્લિમ ખત્રીને કાંજ કરવા આપે છે.

આ સાદા બાંધણીના કાપડની આવકમાંથી આજના સમયમાં પૂરું ના પડવાથી, કુટુંબના મોટા દીકરાએ દરજીની દુકાન કાઢી છે. જેમાં તેનો નાનો ભાઈ મદદ કરે છે. માંડવી બજારને પેલે છેડે એક રૂમ ભાડેથી રાખી છે. લાગે છે કે સારું ચાલે છે. અને દીકરાઓ હજુ પણ પોતાનાં માઆપ અને સંબંધીઓ સાથે રહે છે અને રંગવા-વણવાના વંશપરંપરાગત વારસાનું કાર્ય ચાલુ રાખે છે. છતાં અને યુવાનો પોતાના આ વારસાગત ધંધાના ભવિષ્ય માટે નિરાશા-જનક હતા. સારા જીવનનિર્વાહ માટે કામ કરવાની પદ્ધતિનું આધુનિકરણ અને ખરીદી માટે નવું બજાર જ વાણા બાંધણીના આ કાર્યમાં પૂરતી રોજ લાવી શકે એ શંકા વગરની વાત છે. વધુમાં ખરેખર ઘરાકનું બજાર તો નીચું જતું જાય છે કારણ ચોધરી સ્ત્રીની પસંદગી હવે સસ્તા, હલકા અને વધુ રંગીન મહારાષ્ટ્રીય કપડાં જેવા, મુંબઈ કે અમદાવાદની મિલનાં કપડાં તરફ ઊતરે છે.

આ કારખાનાના લોકો બેશક ગરીબ છે. એમનાં કપડાં સાદાં, સસ્તાં અને હલકાં સુતરાઉ કપડાંમાંથી બનેલાં છે. રોજખરોજની મોલાસૂચક વસ્તુઓ જેવી કે ટ્રાન્ઝિસ્ટર, ઘડિયાળ નાઇલોનનાં ખમીસ વગેરે ઘરમાં દેખાતાં નથી. શાકાહારી ભોજન પણ અપૂરતું લાગતું હતું. એમ નહીં કે એ લોકો ભૂખે મરતા પણ એ લોકો પાસે રોકડ નાણાં ન હતાં. એવી છાપ ઊભી થતી હતી કે પૈસાની દ્રષ્ટિએ પૂરતો બદલો કામમાંથી મળતો ન હતો, અને તેથી સારું જીવન જીવવા માટે ખીજા કચાંકથી અથવા ખીજા ધંધામાંથી પૈસા મેળવવા પડતા હોય.

કારખાનું ચલાવવા માટે વલુકરોને રોકડ નાણાંની જરૂર રહે, દોરા અને રંગનો માલ ખરીદવો પડે, એ દોરા ખીજાને તાણા બનાવવા આપવા પડે અને ત્યાર બાદ કાંજ માટે. છેવટ મજૂરને પણ તાણા નદીમાં ઘોવા માટે કાંઈક આપવું પડે. રંગના મિશ્રણને ઉકાળવા માટે લાકડાં જોઈએ. થોડા જ દિવસો અમે કારખાનામાં ગાળ્યા હોવાથી અહીં ખાતરીપૂર્વકના હિસાબની ગણતરી આપવી મુશ્કેલ છે. કાંઈ હિસાબના ચોપડા પણ રાખતા નથી. (અથવા અમને મળ્યા નહોતા.) વલુકરો તરફથી ઉત્પાદનના જથ્થાની વિગતની વાત કરવામાં આવી એ ખાસ મદદકર્તા નીવડી નહીં. વલુકરોએ સૂચવ્યું એ મુજબ અમે બજારમાંથી જ શોધી કાઢ્યું કે આ કપડા માટેના પાંચ કિલોગ્રામ મશીનમાં કંતાયેલા કાચા સૂતરની કિંમત ૨૭-૫૦ થાય.

સૂતર રંગવાના (પછી વાણા કે તાણા) : રૂ. પૈ.

એક કિ.ગ્રા. હરડાના ૦૦-૫૦

૫ ગ્રામ ફટકડી ૦૦-૪૦

૧૨૫ ગ્રામ એલીઝરીનના ૧૩-૨૦

(આશરે)

૪૫ ગ્રામ લાલ રંગ ૧-૩૦

ધેરો રંગ ૦-૬૦

૫ ગ્રામ સાકરના ૧-૦૦

રૂ. ૧૭-૦૦

તેથી રંગવાના માલની કિંમત લગભગ સત્તર રૂપિયા થઈ. રંગના મિશ્રણને ઉકાળવા માટે એક નાનું ગાડું ભરીને લાકડાં જોઈએ. માંડવીમાં એની કિંમત રૂ. ૬-૦૦ થાય.

મજૂરને દરરોજની અર્ધ મજૂરી રૂ. ૧-૦૦

તાણા કરવાની કિંમત રૂ. ૩-૪૫

તાણાની કાંજ કરવા માટે પાંચ કિલો તારના રૂ. ૬-૨૦

રૂ. ૧૬-૬૫

તેથી એનો કુલ ખર્ચ ૨૭.૫૦ + ૧૭ + ૧૬.૬૫ મળી ૬૧.૧૫ રૂ. આવે છે. લગભગ ૮૦૦ ગ્રામના વજનના માલના રૂ. ૧૮ વધુમાં વધુ ઉપજવી શકે છે. તેથી એવા નિષ્કર્ષ પર પહોંચી શકાય કે પાંચ કિલો કાપડના માલના લગભગ ૧૦૦ રૂ. વેચાણકિંમત થાય. (એટલે તો કારિક જ પહોંચતા હશે.) એમાંથી ૬૧.૧૫ તો માલ પેદા કરવામાં જ વપરાઈ ગયા.

રંગકામ ત્રણ માણસની આખી સવારની મજૂરી લે, કપડું એક મિનિટમાં ફક્ત એક સે.મિ. વણાય, તાણાને ઘણીય વાર ઓખિનમાં વીંટવો પડે. તાણાને ફણીમાં પરોવવાનો, વાણાને આંધવાનો આ અધુન્ય એટલો જ સમય લે તેથી આ અધુન્ય જોતાં આ કામમાં ખરેખર મળતર જેવું કાંઈ રહેતું નથી.

વણુકરનું ઘર અને એનું કાર્યસ્થળ

માંડવીના વણુકરોનો અનેલો ખત્રીવાડ મુખ્ય બજારની બહારના ભાગમાં આવેલો છે. અધાંય ઘરો ધૂળિયા, ગંદી, કાદવવાળી શેરીઓવાળાં અને ખૂણેખાંચરે બંધાયાં છે. ઘણાંખરાંને થોડા ભંચા એટલા છે. અધાંય એકમાળી, કાચાં મકાનો, કાચાં પતરાનાં કે કાચાં જૂનાં નળિયાનાં છાપરાંવાળાં છે. રેંટિયા, ચરખા, આડા વાંસ ઉપર ઊભા લટકતા હાથવણાટનાં કપડાં, કચારેક મિલનું કપડું, એવું અધું બારણું જોવા મળે છે.

અંબારામભાઈનું ઘર માંડવીનાં લાક્ષણિક વણાટ કારખાનાંઓમાંનું એક ગણી શકાય. મોટું પણ અવ્યવસ્થિત, એકમાળી, દેશી નળિયાંઓથી છવાયેલું ઢાળિયાવાળા છાપરાનું છે. વચ્ચે કડબથી ભરેલું માળિયું છે જે લીપણથી થપાયેલું છે. એને પહોંચવા એક સીડી છે. આ માળિયું સાધનો અને માલસામાનને મૂકવાના ઉપયોગ માટે જ છે.

બે બારણાંરસ્તા તરફ ખૂલે છે. એટલો નથી. ઘરનો આગળનો ભાગ, દીવાલો વગેરે સાદા વાંસની ચીપોથી વણીને બંધાયો છે. એમાંનો થોડો ભાગ માટી-લીપણથી ઢંકાયેલો છે. પડચાર શેરીની સપાટીએ છે. એ છાણુ-માટીથી સરખી લીપાયેલી છે. એક લગભગ લંબચોરસ ચોરડો છે, વચ્ચે છાપરાને ટેકા રૂપે ઊભેલો થાંભલો છે જે ખંડને વિભાજિત કરે છે. પાછળ થોડી અંદરથી એક નાની દીવાલ (ખપરડો) છે જે પાછળ એક વાડો બનાવે છે અને એ પતરાંઓથી ઢંકાયેલો છે. ત્યાંથી એક બારણું મોટા ખંડમાં લઈ જાય છે અને બીજું રસોડાના ખાંચા તરફ પડે છે. ત્યાં એક ચૂલો જમીન ઉપર નીચે જ બનાવેલો છે. રસોઈ પૂરી થયા પછી ફેટલાંક વાસણો દીવાલની સાથે અડાડી જમીન ઉપર જ મૂકવામાં આવ્યાં છે. બીજાં થોડાં ઉપર લટકાવ્યાં છે. ખૂણો મેશથી કાળો થયેલો અને અંધારો છે. છતાં ઘરની સ્ત્રીઓ રંગવા માટે, તાર તૈયાર કરવા, બાળકોની સારસંભાળ લેવી કે 'પોરો' ખાવો, એવાં કામો અહીં કરે છે. આખું ઘર સ્વચ્છ રાખ્યું છે. વાડાની દીવાલો થોડી માટીથી તો થોડી રેતી છાંટીને બનાવાઈ છે. થોડાં પીપ અને ચરુ પાણી સંઘરી રાખવા એક ખૂણામાં રાખ્યાં છે. અહીં જ છાણાનો ઢગ, બાળવા માટેનાં લાકડાં અને કપડાં પણ સુકવાય છે. જ્યારે ખંડનાં અને રસોડાનાં બારણાં બંધ થાય ત્યારે ઢોક અહીં ખલેલ વગર સ્નાન કરી શકે છે. નકામું પાણી જમીનમાં નીતરી જાય છે.

સળંગ મોટા ચોરડામાં વચ્ચેવચ બે સાળો ગોઠવાયેલી છે. ત્રીજી નહીં વપરાતી એવી સાળ દોરડાથી માળિયાની છતે લટકાવી રાખી છે. ખાડો જે એની પાવડી માટે કરવામાં આવ્યો છે એ ખાલી છે. બે સાળો ચાલુ છે. 'કાબરા' સાદલા અને 'રાહી' અને બાજુ બાજુમાં વણાય છે. આ સાળ બહારના રસ્તાને સમાંતર છે. જ્યારે તાણો પથરાયેલ હોય ત્યારે ચોરડાનો અડધો ભાગ એ લઈ લે છે. વચ્ચેના થાંભલાની પાછળની અને બારણા પાસેથી, એટલી

છોડીને, બારણાની પાસે આરામખુરશીમાં વૃદ્ધ વણુકર આખોય દિવસ બેસીને વિતાવે છે. ત્યાંથી સવારનાં સૂર્યકિરણો પ્રવેશે છે. સાદો દોરીનો ખાટલો માળિયાના થાંભલાની પાછળ છે જેના ઉપર એક પાતળી ઘડપી, ઢોક અગત્યના ઘરાકને બેસાડવા માટે વાપરે છે. ધાતુનાં વાસણો, પથારીનાં બોળિયાં, કામતી વસ્તુઓ અને તૈયાર માલ બાજુની દીવાલને અડોઅડ ઊભેલી મોટી લાકડાની પેટીમાં તાણું મારીને મૂકેલ છે.

જ્યારે ઘરાક નથી હોતા ત્યારે આખી ખાલી જગ્યા વાણાને આંધવા અને તાર વીંટવામાં વપરાય છે. આ માટે જ્યારે જ્યાં પરસાળમાં જગ્યા હોય ત્યાં બેસે છે. આવા કામ માટે ઢોક નક્કી જગ્યા હોતી નથી, તેથી આખો ચોરડો કારખાના કે ઘર તરીકેની સેવા આપે છે. દિવસના ખાનગી કહેવાય એવી એકેય જગ્યા નથી. ઘરનો ખુલ્લો વાડો અને એના રેતાળ કિનારાઓ સાથેની નદી આ બે સ્થળ, ઘર સિવાય વધારાના કામ માટે વપરાય છે. પ્રથમ રંગાટીકામ કર્યા પછી દોરાને ઘોવા માટે બજારમાંથી પસાર થઈ એક ભંચો ઢોળાવ થી રેતાળ નદી પર ડહોળા પાણીમાં ઘોવાય છે. રેતાળ કિનારે ફેરીની બાજુમાં એક ખાંચો છે કે જ્યાં માછીમારો પોતાની જાળ સુધારે છે. ત્યાં આ લોઢા દોરાની આંટી છૂટી પાડી તાર પાથરે છે. કિનારા તરફ નદી છીછરી અને વહેણુ જોશીલાં મોજાં વગરનું ધીમું છે. વણુકરોના એકબીજાના ઘરના વાડાઓની વચમાંની જગ્યાએ અધું લાવીને નાખે છે, અને પછી એ જગ્યા, ઘોવાના, સૂકવવાના, બાળકોને રમવાના તેમ જ પતંગ ચગાવવાના કામમાં આવે છે. એ જ વખતે વણુકરો પોતાના દોરા પણ ત્યાં જ રંગે છે.

કાર્યપદ્ધતિ

સાદા વાણુ આંધણીનું કપડું બનાવવાની રીત નીચે પ્રમાણે છે. પહેલાં સાધનોનું વર્ણન અને કાર્યનિરીક્ષણ છે. અને એની પાછળ વણુકરોએ પોતે પોતાના કામની આપેલ માહિતી છે. તારને બહેડા અને ફટકડીમાં બોળતા અને તાણાને બીજા પર વીંટતા, એ બે પ્રક્રિયા સિવાય અમે એમનું અધુન્ય કાર્ય થતાં જોયું છે. કાર્યપદ્ધતિની માહિતીનો આધાર વણુકરોએ જે વર્ણનો કર્યાં છે એના ઉપર જ આધારિત છે.

વાણુ બનાવવાની રીત

ફાળકો અને પીતરો આ સાધનો તારને તૈયાર કરવામાં વપરાય છે. ફાળકાને કેન્દ્રમાં ઊભી દાંડી — ઘરી — હોય છે. લગભગ ૫૦ સે.મી. બંચી હોય છે. એના છેડાના લગભગ એક વેંત જેટલી પહોળાઈએ બે હલકાં પેડાં બનાવાયેલાં હોય છે. દરેક પેડે ત્રણ લાકડીના બનેલા એકબીજાને ચોકડી પાડતા આરા હોય છે. એના છેડા દોરીથી આંધેલા હોય છે. ફાળકો એની ઘરીથી એક બાજુ જમીન ઉપર ફેરે છે અને બીજે છેડે નળાકાર જેવા હાથા નીચે ભારે લાકડાના પાયમાં બેસાડયો છે. ફાળકાનો વ્યાસ ૩૧ સે. મી.નો છે. રેંટિયો ફાળકા કરતાં વધુ સ્થિર છે. લાકડાના ચોરસ પાયમાં ફાડેલા નાના થાંભલા ઉપર અને લાકડાના તેલીકાણામાં બેસાડેલ આ પીતરો જરા ખૂણા પડતો રાખવામાં આવે છે. આંઠ એકસો સાત સે. મી. લાંબી બહારની બાજુથી થોડી વળેલી વાંસની ચીપોમાંથી બનેલ છે. આંઠ લાકડાના આરામાં, એ છેડે આંઠ કાણામાં બેસાડવામાં આવ્યા છે. જે દોરીથી કડક રીતે આંધેલ છે.

ઉપરના પૈડાનો વ્યાસ ૨૮ સે. મી. છે. નીચે નાનો ૨૦ સે. મી. છે. આરાવાળાં આ બે પૈડાને જોડતી ધરી જે નીચેના ભાગમાં આગળ જતા પાયા ઉપરના ધાતુની ડાબડીના કાણુમાં બેસાડી છે અને એ આરાવાળી થાંભલી ઉપર પડે છે. સિલિન્ડર જેવો હાથો એને છેડે બેસાડેલો છે. આ ભારે લાકડામાંથી ફાટરી કાઢવામાં આવ્યો છે. એક ભાગમાં ઊતરતો શંકુ આકાર જેવો અને નીચે બોલ (દડા જેવો) બને છે. પીતરોના ઉપરના ભાગમાં બે ફરસીના આંકા જેવા મળે છે જે બેની વચ્ચેનું અંતર ૭ સે. મી. છે. એની અંદર સૂતરની આંટી વીંટાય છે. આંટીના સ્વરૂપમાં મોટી ગાંસડીઓમાં Z આંટાવાળા (જ નંબરના) ઘણાખરા ખરખરડા સફેદ દોરા લાવવામાં આવે છે. આ મોટા ફાળકા ઉપર ફેરવી પછી નાના ફાળકા નિયત પહોળાઈની આંટી મેળવવા વીંટી લે છે. આ કરવામાં આપણે એ કાળજી રાખવી પડતી હોય છે કે એ બે નિયત આંકામાં સમાંતરે ચુસ્તપણે એકબીજા ઉપર પડ્યા વગર વીંટાય છે. ઉપરના આંક આગળ સાદી ગાંઠથી ફાળકાની એક પટ્ટી સાથે શરૂઆતનો દોરો આંધેલ હોય છે. વીંટતી વખતે કામ કરનાર ડાબા હાથથી ફાળકા ફેરવે છે, જ્યારે જમણા હાથ ફાળકાને ફરતો રાખી એના ઉપર દોરા ગોઠવતો જાય છે. જ્યારે આંટી ફાળકાના નીચેના આંક આગળ પહોંચે છે ત્યારે મોજના આકારમાં એક રંગીન દોરો આંટીમાંથી પસાર કરવામાં આવે છે જેથી વીંટલી વ્યવસ્થા ખોરવાઈ ન જાય. આંટી પાછી કાળજીપૂર્વક ઉપરથી નીચે પાયામાંથી જે ઢળતી છે એ બાજુથી લઈ ફાળકામાંથી સરકાવી કાઢી લેવામાં આવે છે.

ફરકણીને ફાળકા તરીકે અને એના ટેકાને 'હાંધણિયું' તરીકે ઓળખવામાં આવે છે. પીતરોને કેન્દ્રમાં એક સળિયો હોય છે. એ ધરી અને વાંસના સિલિન્ડરના આરાને 'તારા હાથો', 'ઢીંગલી હાથો'ને નામે ઓળખાય છે.

ઢીંગલી હાથાના બંને ટેકાને 'ઢીમલા' કહેવાય છે. વલુકરે વિસ્તારતાં કહ્યું : 'ફાળકા પીતરો' 'મોટા ફાળકા' પણ કહી શકાય; નાનો ફાળકા 'પીતરી' (પીતરોની નાની જાતિનો ફાળકા) રંગીન દોરો જે 'જોગ' તરીકે અંદર મુકાયો છે એને 'પડ બાંધ્યું' એમ કહેવાય છે. લપેટવાને 'વીંટવું' એમ કહેવાય છે.

મશીનમાંથી કંતાયેલી મિલની આંટીને 'પાછડી' અને જે ફાળકામાંથી તૈયાર થઈ જેનો વ્યાસ વણાટ પ્રમાણે છે એને આંટી કહેવાય છે. દોરા વિશે વલુકરે કહ્યું : 'દોરા ગાંસડીના સ્વરૂપમાં મુંબઈથી આવે છે. ૯.૪૫ કિ.ગ્રા. વજનની એક એવી ગાંસડીમાંથી ૪૦ પડીકાં ઊતરે, આગળ દસ કિલો વજનનાં આવતાં. એક પડીકામાંથી ૧૬ 'પાસેરા' ઊતરે અને દરેક 'પાસેરા' પાંચ 'પાછડી'નો બનેલો હોય છે. મોટી વયની વલુકર સ્ત્રી વીંટવાની પ્રક્રિયાની સમજૂતી આપતાં કહે છે : 'ફાળકા ઉપર વીંટાળીએ, ચડાવીએ તે આના (પીતરો) ઉપર લપેટીએ.' ફાળકા ઉપર વીંટાળ્યા પછી અમે (રિલર ઉપર) લઈ લઈએ.'

બાંધવા માટે પલાંડી વાળી બંને ઘૂંટણુ થોડા ઊંચા કરી બેસે છે. આંટી ઘૂંટણુની ફરતે વીંટાળી, ગોઠવી, ઘૂંટણુ થોડા નીચે કરવાથી એની સ્થિતિ મુકરર થાય છે, બાંધવા માટે સૂતરની લગભગ ૬૦ સે. મિ. લાંબી અને ૦.૩ સે. મિ. વ્યાસની દોરી લેવામાં આવે છે. ચાર

મજબૂત અને એની ફરતે ૩૨ પાતળી દોરીઓ વણીને બનાવી હોય છે. આ દોરી મજબૂત જોડાની વાધરી જેવી દેખાય છે. બાંધવાની દોરીનો એક છેડો આંટીને સમાંતર વચમાં મૂકી કાળજીપૂર્વક ખૂણેથી આંટીની ફરતે વીંટવામાં આવે છે. એ વખતે દોરી ઉપરાઉપરી ના થતી હોવી જોઈએ. છતાં એકબીજાને અડોઅડ સરખી જવી જોઈએ. લગભગ ૩.૮ સે.મી.ની પહોળાઈ બાંધ્યા પછી બાંધણું માપ કાઢવા એક લાકડીનો ઉપયોગ કરે છે. હજુ ઘણી લાંબી વધેલી દોરીને છેવટનો આંટો ગાંઠ રૂપે મારી મજબૂત રીતે ખેંચી લેવાય છે. હમણાં સુધી અક્કડ રાખેલા ઘૂંટણુ હવે થોડા ઠીલા કરી આંટીના બાંધેલા ભાગને ડાબી બાજુ ફેરવી માપના લાંબા ભાગને રાખી માપે છે. જ્યાં નિશાન કર્યું ત્યાં તાજી ગાંઠ મરાય છે. આ પૂરું થયા પછી ત્રીજું બાંધણુ પેલા માપની લાંબી બાજુ જેટલા બમણા અંતરે અને તરત જ ત્યાર પછી એક લાકડીના માપને અંતરે ચોથું બંધાય છે. આ ઘણી જગ્યાએ બંધાયેલ વાણુની આંટી ચાર સફેદ પટ્ટાવાળા 'કાખરા સાલ્લા' માટેના કપડામાં વપરાય છે. સફેદ છેડાવાળા 'રાહી સાલ્લા'ના વાણુના તારને એક જ વાર બાંધવામાં આવે છે. કારણ કે એની મૂળ સફેદ કિનાર કરતાં બાંધેલો ભાગ બમણો હોય છે. આ બંધાયેલ ભાગનું માપ લગભગ ૭.૩ સે.મી. લંબાઈનું હોય છે. બંધાયેલ આંટી રંગવા માટે તૈયાર થઈ ગઈ હોવાથી એક બાજુએ મૂકી દેવામાં આવે છે. ક્યારેક અંબારામલાઈનું કુટુંબ મજૂરી આપીને આંટી બંધાવવા બીજા કારખાનામાં મોકલે છે.

બાંધણું 'બાંધવાનું' કહે છે. જે તારનો ઉપયોગ થયો છે એને ફક્ત 'દોરો' જ કહે છે. બંધાયેલ આંટીને 'પાંજણી' કહે છે. માપવાની લાકડીએને 'ઓઠા' કહે છે. લાંબા માપ માટે 'વેંત'નો ઉપયોગ થાય છે. આ વેંતના માપમાં અંગૂઠાની ઉપરના ભાગથી ખેંચાઈને છેલ્લી-ટચલી આંગળીની ટોચ સુધીનો ભાગ ગણાય છે.

તાણુની તૈયારી

જે સફેદ દોરો વાણુમાં વપરાયો એ જ જાતનો સફેદ દોરો તાણુમાં વપરાય છે. દોરા નિયમ પ્રમાણે તાણુ નાખવા માટે જાણકારને આપવામાં આવે છે. એ લોકોને એમના કામ માટે રોકડેથી મજૂરી આપવામાં આવે છે. દોરા આંટીના સ્વરૂપમાં અપાય છે અને પછી તે ફાળકા ઉપર મૂકી બોમ્બિન ઉપર વીંટાય છે. આ કામ માટે સામાન્ય રેંટિયાનો ઉપયોગ થાય છે. મોટું આરાઓવાળું, હાથેથી ફેરવાય એવું ચક્ર જે બે લાકડાંના ટેકાથી કડા જેવા આકારના ધરીવાળા હાથા સાથે ઊભું છે અને ત્રાક બીજી બાજુએ છે, જે ફેરવે છે, તેનો તે બનેલો છે. ત્રાક અને ચક્ર બંને એક તંગ સૂતરની માળથી જોડાયેલ છે. બોમ્બિન ત્રાક ઉપર રાખી સરખી સપાટીમાં દોરો તેના ઉપર વીંટવામાં આવે છે. આવા કાંતવાના ચક્રમાં ખાસ કરીને ભારે આરાવાળા લાકડાના ચક્રને બદલે આધુનિક નકામી સાઇકલના પૈડાનો ઉપયોગ થાય છે.

બોમ્બિન ઘણે ભાગે મોટાં અને એને છેડે નાના ધાતુના દડા જેવી ખોલી હોય છે. તાણુ કરનાર જ્યારે કામ કરતો હોય ત્યારે એને વધુ પડતું વળવું ન પડે એટલા માટે

એમાંથી (ઓપ્તિનમાંથી) લાકડીઓ તાણા કરતી વખતે પસાર કરેલી હોય છે. ઘણા ભાગે એ તારથી ભરેલા ઓપ્તિન વડે એકીસાથે એ તાણા ખનાવાય છે.

ખાસી એવી લંબચોરસ ચોરડીમાં દીવાલની સાથે સાદા લાકડાના તાણાને આંધવા માટેના થાંભલા દાટેલા હોય છે. એક આજુના છેડે એ મજબૂત થાંભલા અને બીજા આજુ ચાર બીજા ખૂણાવાળા ચોરસ ખનાવતા થાંભલા. તાણાના ખંભાના રસ્તામાં ચાર વખત ચાર પાતળી લાકડી, 'નેગ' મૂકી છે. આગળ જતાં ડાબા હાથના ઘણા બધા તાર સામેની આગળની લાકડીઓમાં અંગ્રેજી આઠના આકારમાં વીંટવામાં આવે છે. એવી જ રીતે જમણા હાથના તાર પાછળની લાકડીઓમાં ફેલાવાય છે. શરૂઆતમાં તાણીના ખંભાઓની ફરતે આડા તાર, એક સપાટીની ઉપર બીજા સપાટી રહે એમ ફેલાવાય છે. થોડા વખત પછી જોકે તાર એકવખતે એકના ઉપર એક નથી મુકાતા, પણ ખંભાની આજુએ બીજાં પડોમાં વીંટાઈ ઉપર આવે છે. આ જ રીતે ફરી ફરીને થાય છે કે જેથી સત્તર વર્ષની છોકરી પણ જલદી અને ચોકસાઈથી સહેલી રીતે આ કામ કરી શકે છે.

ન્યારે અને તાણાઓ વીંટાઈ રહે ત્યારે કહેવાય છે કે આર માઈલ જેટલો તાર વપરાયો; હવે તાણા ખંભા ઉપરથી લઈ લેવામાં આવે છે. નેગ લાકડીઓના બદલે 'દોરો' નાખવામાં આવે છે. પછી એ રંગાય છે અને છેવટે કાંજ દેવામાં આવે છે.

તાણાને ફરી વીંટવા માટે જે થરખો ઉપયોગમાં લેવાય છે એને રેટિયો કહે છે. તાણા કરવાની પદ્ધતિને શાબ્દિક રીતે 'તાણી પૂરવી' કહે છે. તાણાના ખંભાને 'નાકાની ખૂંટી', નેગની લાકડીઓને 'દીમલા' અને એકલા તાણાના ખંભાને 'ખૂંટો' કહે છે. ઓપ્તિન સળિયાનું, એ આજુ એ છેડે દડાથી ઠંકાયેલું — લોખંડની ધરીવાળું અને ફિરકીથી બનેલું હોય છે. આખા ઓપ્તિન માટે અંગ્રેજી શબ્દજ ખાસ કરીને વપરાય છે. તાણીના તારને 'દોરો' અને તૈયાર તાણાને 'તાણો' કહે છે. તાણો ૩૦ હાથના માપનો કહેવાય છે. એટલે કે પિસ્તાળીસ સુથારી ગજ જેટલો થાય.

તાણાની કાંજ એને રંગ્યા પછી કરવામાં આવે છે. માંડવીમાં વલુકરની આજુમાં રહેતાં મુસલમાન ખત્રી કુટુંબોનો આ ધંધો છે. એ લોકો આ ધંધામાં તજજ છે, અને એક જાતનો ધજ્જરો ખનાવ્યો છે. મુખ્ય માણસ કે જે આ વ્યવસાય કરે છે એ ફકીરભાઈ મહંમદભાઈ તાઈ છે.

રંગાયેલા તાણાના તારને કાંજ માટે ઘરના પાછળના છાપરાવાળા વિશાળ વાડામાં કાળજીપૂર્વક ખેંચવામાં (તાણવામાં) આવે છે. વાંસની ખપાટો નેગના દોરામાં તાણાના તારને છૂટા રાખવા માટે મૂકવામાં આવે છે. આડા પથરાયેલા તાણાને ટેકા માટે જુદી જુદી જગ્યાએ લાકડાની ઘોડીઓ મૂકવામાં આવે છે. જમવામાંથી વધેલ જુવાર-આજરીના રોટલાને ભાંગી, પાણીમાં ભીંજવી અથવા કણકી, ભાંગેલા ચોખા અથવા ખાલી ચોખાનું પાણી કાંજ તરીકે ઉપયોગમાં આવે છે. એ મોટા પીંછાથી તાણાના તાર ઉપર લગાવવામાં આવે છે.

તાણો વારંવાર કાંજના મિશ્રણમાંથી ભીનો કરી, પછી નીચેવી અને પીંછો (ફૂચડો) ફેરવવામાં આવે છે.

ક્યાંક તો એક એક સરખો કરીને અથવા ઊભી નેગની લાકડી, ખપાટ આડી ખેસવીને, તાણાના તારની સ્થિતિ હંમેશ સરખી કરતા રહે છે. એક તાર બીજા તાર સાથે ભેગો થઈ જાય નહીં અને આજરી વગેરેના કચરો તાર ઉપર લાગી જાય નહીં એની કારીગરે કાળજી લેવાની રહે છે. આ કારણે પીંછો (ફૂચડો) ત્વરિત હિંચકથી (નેસવાળી હિંચકથી) અને ખાસ્સા જોર વડે દોરા ઉપર સળંગ ગતિથી ફેરવવામાં આવે છે.

આ પીંછામાં ઘણીબધી હારવાળા રેસાઓ એ સલામત લાકડીઓ વચ્ચે ગોઠવાયેલ છે. એક હાથે ઉપર વચ્ચેના ભાગમાં અને બીજા છેડે હોય છે. પીંછી તાણા જેટલી જ પહોળી હોય છે. કાંજ કરવાની ક્રિયાને ખેર ચડાવવું એમ કહેવાય છે.

દોરાનું રંગાટીકામ

દોરાનો ઘણો ભાગ લાલ રંગાય છે. ફક્ત થોડા ભાગનો તાણો જ ભૂરો રંગાય છે. અનેની રીત સરખી છે.

તાણાના તાર અને સાથે સાથે વાણાની આંટીઓ પહેલા આર કલાક હરડાના મિશ્રણમાં ખોળવામાં આવે છે. લગભગ એક કિલોગ્રામ હરડાના પાઉડરમાં સત્તર કિલોગ્રામ પાણી ઉમેરવામાં આવે છે. વલુકરોના હિસાબે પાંચ કિલોગ્રામ તાર આ મિશ્રણમાં રંગી શકાય.

દોરા મિશ્રણમાંથી એક દિવસ અથવા એક રાત પછી કાઠી લેવામાં આવે છે. અડધો કિલોગ્રામ ફટકડી અને દોઢ કિલોગ્રામ પાણી એમ ભેગું એક મોટા તપેલામાં યોગાળી એમાં તાર ખોળવામાં આવે છે. ત્યાર પછી ફરીથી એની એ રીત કરવામાં આવે છે. છેવટે તાર પૂરેપૂરા સૂકવી દેવામાં આવે છે.

પરોઢનો વખત આ કામમાં વીતે છે. ગંદા દેખાતા પીળા, લીલા તાર નદીએ લઈ જવાય છે. જ્યાં હરડાના અને ફટકડીના નાના રજકણો ઘોઈ, કાઠી નાખવામાં આવે છે. એક સ્ત્રી ભારે તારનું બંડલ (ગઢો) મોટા એક કપડામાં આંધી, માથા ઉપર મૂકી નદી પર લઈ જાય છે. ન્યારે યુવાન વલુકર લાકડાની એકસો સિત્તેર સે.મી. લાંબી મજબૂત લાકડી લઈ જાય છે. રેતાળ નદીના કિનારે વાણાની આંટીઓ તાણાના તારમાંથી જુદી કરે છે. અને કારીગરો તાણાને છેડેથી જ્યાં નેગના દોરાઓ રખાયા છે ત્યાંથી પકડી ખેંચે છે. ત્યાર પછી એ લોકો ઘૂંટણ સુધી પાણીમાં જઈ હજુ ખેંચાયેલા તાણાને પાણીની સપાટી ઉપર મૂકે છે. તાણાના તાર ઊભા મેળની જેવી ગતિમાં ફેલાવાય છે. ન્યારે રંગાટી એકબીજા તરફ ખસે છે ત્યારે તાણો ફરીથી ખેંચાય છે અને એ જ રીતે ફરીને ખેંચવા માટે લઈ જવાય છે, અને નાના ગોળમાં એકવખતે વીંટી લેવાય છે. નેગના દોરા એક વાર તાણાને કાળજીપૂર્વક ફરીથી કપડાંના પોટલામાં મૂકતાં પહેલાં તપાસી લેવામાં આવે છે, ન્યારે વાણાની આંટીઓ ઝખોળવા માટે (ઘોવા માટે) તૈયાર કરવામાં આવે છે.

હંમેશાં આંધ્ર લાગ ઉપર રખાય છે, એનો અર્થ એવો થાય છે કે તેનું વજન અને આજુ સરખું વહેંચાય, એ રીતે લગભગ ત્રીજા ભાગની આંટી એક એક કરીને લાકડી ઉપર સૂકવે છે. લાકડીને નદી ઉપર લઈ જઈ આંટીઓને સરખી રીતે ફરતી રાખી આડી, આગળ અને પાછળ પાણીની સપાટી ઉપર ખસેડે છે અને ગોળ ગોળ ફેરવે છે. આ રીતે એ અધી જ સરખી રીતે ધોવાય છે. આંટીઓને એક એક કરી નિચોની દેવામાં આવે છે અને નદીને કિનારે તાણા સાથે કપડામાં આંધી દેવાય છે.

અધાય ભીના ધાગા ઘરે લઈ જઈ જમીન ઉપર સૂકવે છે. કેટલીક આંટીઓ દીવાલ ઉપર લટકાવવામાં આવે છે. તાણા એરડાની યરાયર વચમાં લટકાવવામાં આવે છે જેનો છેડો પાછળ વાડામાં પડે છે. વૃક્ષ વલુકરબહેન જોગના દોરા પોતાની જાતે કાપ્પૂમાં રાખતી હોય છે અને જરૂર પડે નવી દોરીઓ બદલતી રહે છે. ત્યાર પછી તાણા એક વધુ વખત (સળવવામાં) ખેંચવામાં આવે છે.

સૂતર એક કલાકથી ઓછા વખતમાં સુકાઈ જાય છે. તાણાના દોરા વાણાના દોરાથી (દરેકનું પાંચ કિલોગ્રામ વજન છે) જુદા રંગવામાં આવે છે.

લગભગ (૧૨૫) એકસો પચીસ ગ્રામ એલીઝરીન, દડા જેવા પથ્થરથી ધાતુના એક સપાટ વાડકામાં વાટવામાં આવે છે. ગોળ ગોળ ફેરવીને એનો ભૂકો બનાવાય છે અને પછી એને ગરમ પાણી વડે લુગ્દી (પેસ્ટ) કરવામાં આવે છે. સ્ત્રી-વલુકર સરખી રીતે કપડામાંથી દબાવીને ગાળીને ડોલમાં નાખે છે. એલીઝરીનના ઝીણા ટુકડા વારંવાર થોડું થોડું પાણી કપડામાં ભમેરી ધોઈ લેવામાં આવે છે. કપડું જાતે જ છેવટે પાણીમાં ધોવામાં આવે છે જે પાછળથી રંગમાં ઉપયોગમાં લેવામાં આવે છે. આ એલીઝરીનનું પાણી વાડકામાં નાખવામાં આવે છે. પછીથી વધારે પાણી એમાં ભમેરાય છે. સાંજનાર અડધો કિલોગ્રામ એલીઝરીનમાં મેળવવામાં આવે છે. હવે લાલ રંગનો ભૂકો ધાતુના વાડકામાં નાખવામાં આવે છે કે જેમાં એલીઝરીન વટાઈને પાણીથી મિશ્ર થયો છે. આ રંગ પછીથી તપેલામાં નાખવામાં આવે છે. એલીઝરીનના મિશ્રણ સાથે એને સરખી રીતે એક લાકડીથી હલાવવામાં આવે છે. છેવટે વાણાની આંટીથી વાડકો લૂંછી લેવામાં આવે છે. જ્યારે સુકાઈ જાય છે ત્યારે થોડો કાળો રંગ પાણીમાં મિશ્ર કરી આ વાડકામાં નાખે છે અને મિશ્રણ ફરીથી તપેલામાં નાખવામાં આવે છે. તાણાને એની અંદર ભીંજવી ઊંચો-નીચો કરવામાં આવે છે. એ વખતે અધાય તાર સરખી રીતે રંગાય છે કે નહીં એની ખાસ કાળજી લેવાય છે. થોડા વખત પછી તાણાના તાર આ તપેલામાંથી લઈ બીજામાં જેની નીચે નાની જ્યોત હંમેશાં જલે છે, એમાં મૂકવામાં આવે છે. જ્યારે અધું સૂતર આ રીતે બેળાઈ જાય છે તે પછી પહેલા તપેલામાંથી રંગ ડોલોમાં લઈ બીજામાં રેડે છે. તપેલામાંથી રંગ તાણાના તાર સાથે ધીરે ધીરે ઊકળે છે. તપેલું ઠાંકેલું નથી. તાર વારે વારે હલાવવામાં આવે છે. પાણી બેએક કલાકમાં વરાળ થાય છે. છેવટ રંગાયેલા તાણાના તાર લગભગ પાણી વગરના બહાર કાઢવામાં આવે છે અને સંકેલવામાં આવે છે.

એક પછી એક લાકડી ઉપર ફેલાવી વાડાની વચમાં તાર ખપોરના સુકાય છે. જ્યારે વાણાની આંટીઓ (પણ) વલુકરો આ જ રીતે રંગે છે. (રંગાયા પછી) આંટીઓ ઠંડા રંગના

મિશ્રણમાં બેળાવામાં આવે છે અને લાકડીથી સતત હલાવતા રહેવું પડે છે. ત્યાર પછી એને બહાર લઈ લેવામાં આવે છે. એને પાટિયા ઉપર આડી મૂકવામાં આવે છે કે જે પાટિયા તપેલાની પાછલી ધારને ખૂણે પડતાં ગોઠવવામાં આવ્યાં છે. અહીં તેઓ ટપકે છે. ત્યાર પછી ડોલમાં બીજી તપેલાની અંદર કે જેની નીચે બળતણ ચાલુ છે, એમાં મૂકવામાં આવે છે. અહીં રંગના મિશ્રણમાં જ્યાં સુધી પાણીની વરાળ ન થાય ત્યાં સુધી ઉકાળવામાં આવે છે. છેવટે આંટીઓ બહાર લઈ જવામાં આવે છે અને સૂકવવા માટે ઠાંકી દે છે.

તાણાનો જથ્થો ભૂરો રંગવામાં આવે છે. બે (૨) કિલોગ્રામના તાણા માટે સો (૧૦૦) ગ્રામ ભૂરો રંગ અને સો ગ્રામ મીઠું ગરમ પાણીમાં મિશ્રણ કરવામાં આવે છે. આડીનું અધું લાલ રંગની જે રીત ઉપર વર્ણવી છે એ જ રીતે થાય છે.

ધોવાની માટી લાકડીને ટાકરું કહેવામાં આવે છે. અને રંગવાનાં વાસણો તપેલાના નામે ઓળખાય છે. જ્યારે સૂતરનું રંગાટકામ ચાલુ હોય છે ત્યારે એને હલાવવામાં આવે છે. એને ડાંડકું કહેવામાં આવે છે.

સ્ત્રી-વલુકર રંગાટ વિશે કહે છે : “પહેલાં ‘હરડાનો પાહ’, ‘હરડાનો કસ’ આપવામાં આવે છે. પછી ફટકડી આ પાકું કરે છે.” ધોવા પછી જોગની દોરીઓનું નિરીક્ષણ કરતી વખતે સમજાવે છે. નીંગ નાની આંધી છે, બીજી હાંકળી લાલ. તારોની ગુચ્છીઓ બહુ પાસે પાસે આંધી છે. બીજો દોરો મને આપ.” જોગના દોરાને આંધવા માટે એ લોકો ડાંડકું શોધતા હતા. ઘરડી સ્ત્રીએ ખૂમ પાડી. ડાંડકું ફાટેલું હોય તો ફાટમાં ભેરવાઈ જાય. દોરાને નુકસાન ના થાય એટલા માટે લાકડી સીધી અને લીસી હોવી જોઈએ. જ્યારે કપડાંને દબાવીએ છીએ ત્યારે એલીઝરીન (ગળાય છે) ગળે છે. જ્યારે તપેલામાંથી તાણા લઈ લેવામાં આવે છે ત્યારે તેણે કહ્યું, “કાઈએ દોરાને પકડવો નહીં”. એ જોગના નાકાના બિંદુએથી બિંધકાવવું જોઈએ, બીજો કયાંયથી નહીં.

વાણાટપદ્ધતિ અને સાળ

માંડવીના ખત્રી વલુકરો ગુજરાતમાં જે સામાન્ય છે એવી સાદી આડી બે ‘રાય’ સાથે ભારે ફૂણીવાળી આડી યંત્રસાળ વાપરે છે. ખાડામાં પાવડી છે અને તાણા જે એક ખંભાને જમીનમાં દાટ્યો છે એની સાથે બંધાયો છે અને આ રીતે આખા એરડામાં પ્રસરેલો છે.

વલુકર જમીન ઉપર છાતીસરસા બીમની સામે બેસે છે. જ્યારે કામ કરે છે ત્યારે પોતાની નીચે બેસવા માટે ચટાઈ રાખે છે. તેના પગ ખાડામાં પાવડી આગળ ઢળતા ફેલાવ્યા છે. એની પાછળ કાતરિયાને ટેકો આપતો એક થાંભલો છે કે જેનો તેઓ પાછળ ઢળી થાક ખાત્રા ટેકો લઈ શકે છે. બે લાકડાના સાણસી જેવા ખાંચાવાળા થાંભલાની અંદર છોલેલા બે છોડાથી છાતીસરસું ચોરસ બીમ જેના ઉપર કપડું વીંટાળે છે એ મૂકેલું છે. વલુકરની જમણી આજુ એક લાકડી બીમની અંદર પરોવાયેલ છે. તે ભોંયના એક કાણામાં ટેકવી શકાય છે. શરૂઆતનું વણાટ બીમ સાથે એક લોખંડના પટ્ટાથી જડાયેલું

રાખ્યું છે. તાણા છાતીસરસા ખીમથી શરૂ થઈ છતથી ટંગાયેલા ફણી અને રાયમાંથી પસાર થાય છે. ભારે કાંસડી (ફણી સાથેની) લાકડાના ભારે લંબચોરસ પાટિયામાંથી બનેલી હોય છે જેની ઉપર કેન્દ્રમાં ઊભો એક હાથો છે; તેની ઉપરની ધારે કાણું અને આંકા છે. નીચે થોડું ફણી સાથે અંતર રાખીને લાકડાના ભારે નળાકાર જેવો પાયો જોડેલો છે. ફેમની બંને બાજુ છેડે વચમાં લાકડાના ટુકડા મૂકેલા છે. બે લાકડીની વચ્ચે વાંસની સળીઓ જે 'ફણી' તરીકે વપરાય છે એની વચમાં અંધાયેલ છે. લાકડાની ફેમની ઊંડી ઘીસીઓમાં આ ફણીની સળીઓ ઘણી ઠીલી, ખસી શકે એવી રહેલ છે. મુખ્ય કાંસડી, છતની વળીઓ સાથેનાં બે દોરડાંથી લટકાવાઈ છે. રાય બે રાયની જોડીની બનેલી છે, જે બે પગપાવડીથી એક પછી એક ખસે છે (ચાલે છે). રાયની જોડી બે લાકડીથી એકબીજા સાથે છેડાના ભાગમાં જોડાઈને દોરીથી લટકેલી છે. એ લાકડીઓ છતથી નીચે લટકાવાઈ છે. રાયની બે આંખો સાદી રીતે દરેક બે સૂતરના દોરાથી બનાવાઈ છે જે એકબીજાથી ફેમની લાકડી-ઓની વચમાં અંધેલી છે ત્યાં લટકે છે. તાણાના તાર એક પછી એક રાયમાંથી પસાર થાય છે — એનો અર્થ એ થયો કે પહેલાં નકારાત્મક તાર પાછળની રાયમાંથી પસાર થાય છે. હકારાત્મક તાર આગળની રાયમાંથી પસાર થાય છે. ખીજા નકારાત્મક તાર ખીજા પાછળની રાયમાંથી પસાર થાય છે. ખીજા હકારાત્મક તાર આગળની રાયમાંથી પસાર થાય છે. આ રીતે 'રાય'ની જોડી ખસે છે અને ઊભી થાય છે, તે જ વખતે ગણાય છે. રાયની જોડી એક પછી એક પાવડીથી ખસે છે છતાં વલુકરના હાથની ઊંચકવામાં જરૂર તો રહે જ છે. રાયની પાછળ તાણા સીધો ખેંચાયેલો છે, એ નજીકથી બે ખાંચાવાળા થાંભલા ઉપર નાના, આડા રખાયેલ વાંસ ઉપર ટેકવાયેલો છે. પહેલી 'જોગ'ની લાકડી તાણાની અંદર જ રહે છે એ પછી ખીજા ત્રણ જોગની લાકડીઓ તાણાની અંદર આંતરે ગોઠવાયેલ છે અને એ રીતે તાણાની પૂરી પદ્ધતિનું વિલાજન કરે છે. તાણાના તાર યોગ્ય પનામાં આઠ જથ્થામાં વહેંચાયેલા છે. આ તાણાના જથ્થાને બે લાકડીઓ વચ્ચે જોડીને અંધેલ છે. બાકીનો તાણો નીચે જમીન ઉપર જ રહે છે. આ બંને લાકડીઓ નાની લાકડીને છેડે અંધાયેલી છે, જેની વચમાંથી તાણાને ખેંચવા માટેના દોરડાનો છેડો અંધાયેલો છે. ઓરડાની દીવાલ પાસે જમીનમાં નાનો મજબૂત ખૂંટો (ખંભો) રોપેલો છે. ત્યાં આ વીંટળાયેલો છે. ત્યાંથી સાળ આગળ પહોંચી જાય છે જે વલુકરની જમણી બાજુએ લગભગ ધરીની ખીંટીથી આગળ અંધાયેલ છે ત્યાં પહોંચે છે. જ્યારે જ્યારે કપડું વીંટાય છે ત્યારે ત્યારે તાણો ઠીલો કરાય છે. તે વખતે રાય અને ફણીમાં ફરીથી જોઈ લેવું પડે છે અને પછી ફરીથી તાણાને અંધાય છે.

તાણો લાકડાના સુંવાળા કાંઠલા વડે તાણામાં નાખવામાં આવે છે જે (કાંઠલાને) બંને છેડે લોખંડ (શંકુઆકાર)ની ખોલી બેસાડેલી હોય છે અને બાજુમાં ચિનાઈ માટીનાં આરપાર કાણાવાળાં મોતી(આંખ)માંથી ઓખિનનો દોરો બહાર નીકળે છે. આ ઓખિન જુવાર-બાજરીના સારા એવા મજબૂત રાડા(સાંઠા)માંથી બનાવાયેલું હોય છે. જે કાંઠલાની અંદરના લોખંડના સાળયામાં (કાંઠલાની જીભમાં) ભરાવવામાં આવે છે.

વણાટકામ માટે ભેજવાળો દોરો વાપરવામાં આવે છે. સુકાયેલી અને રંગાયેલી વાણાની આંટીઓ પરના અંધેલા ભાગને ખોલીને ફાળકા ઉપર ચડાવવામાં આવે છે. (આંટી ઉપર)

અંધેલ દોરીને ઊલટો વળ આપીને જોલે છે અને છેવટના વળ(ગાંઠ)ને આંગળીના નખ વડે જોલવામાં આવે છે. દોરા ખીજા વખત ઉપયોગમાં આવે એટલા માટે ફેંકી નથી દેવાતા. ફાળકા ઉપરથી વાણાના તાર, રેંટિયા વડે બાજરીના સાંઠાના ઓખિન ઉપર લેવામાં (વીંટવામાં) આવે છે, જે પૂરું થયા પછી બાજુના પાણીવાળા વાડકામાં મૂકવામાં આવે છે. વલુકર આને કાંઠલામાં મૂકતાં પહેલાં, એકબે વાર શેડની સાથે સાથે તાણાના તારને થોડી બીનાશ અડે એટલા માટે ઘસી લે છે. વલુકરે કાળજી લેવી પડે છે કે વાણાનો સફેદ ભાગ શેડમાં યોગ્ય જગ્યાએ પડે છે, ગોઠવાય છે? એટલે કે એ તાણાના સફેદ પદ્ધતિ બરાબર મળવો જોઈએ. દરેક વખતે કાંઠલો જ્યારે અંદર ફેંકાય છે ત્યારે વલુકર ફણીને, ખીજા વાણાના તાર માટે રાયને ઊંચાં કરતાં પહેલાં ફટકો લગાવે છે. કાંઠલો શેડની (તાણાના તારના જોગના પડમાં) અંદર છૂટથી ફરે છે પરંતુ ક્યારેક વલુકરે પોતાના હાથની મદદથી તાણામાં અટવાયેલ કાંઠલાને ખીજા છેડા તરફ ખસેડવો પડે છે. વધારાના સફેદ વાણાના તાર જ્યારે હાથથી વણે છે ત્યારે વલુકર તાણાના તારને હાથની બે આંગળીથી ઊંચા કરી, ખીજા હાથથી વાણો અંદર નાખે છે. આમ છતાં એ કામ ઘણી જલ્દીથી ચાલે છે. ઓખિનને કાંઠલામાં નાખવું, વણાયેલું કાપડ ખીજા ઉપર વીંટવું એ બધુંયે ગણતાં છતાં એક મિનિટમાં દસ ફટકા લગાવી શકાય છે એટલે કે એક મિનિટમાં વાણાના દસ તાર નાખી શકાય છે.

જ્યારે ઓખિનના અર્ધા વાણાના તાર ઉકેલાઈ રહે છે ત્યારે વલુકર કાંઠલાની અંદર ખીજા બાજુ પર ફેરવી એનો ભરાયેલો ભાગ આંખની આગળ ફરીથી લાવી દે છે કે જેથી કાંઠલામાં ઓખિન સરખું ન પણ ફરે તો આ રીતે સહેલાઈથી ઉકેલાય છે.

સાળનાં માપ નીચે પ્રમાણે છે : તાણો ૨૫ સે.મી. જમીનથી ઊંચો રહે છે.

પાવડીનો ખાડો ૪૫ સે.મી. છે. ફટકો ફણી સાથે ૨૨ સે.મી. ઊંચો છે. ફણીની ઊંચાઈ ૭.૫ સે.મી. છે. બહારની લંબાઈ ૧૩૨ સે.મી. છે. એકલી ફણીની લંબાઈ ફક્ત ૮૩.૫ સે.મી. છે. હાથો ૪.૫ સે.મી. પહોળો છે. રાય ૮૪ સે.મી. લાંબા અને ૧૨ સે.મી. ઊંચા છે.

વાંસ કે જેના ઉપર તાણો રહે છે તે ૭૦ સે.મી. લાંબો છે. કાંઠલો ૨૪.૫ સે.મી. લાંબો છે અને ૪.૫ સે.મી. પહોળો છે અને ૨ સે.મી. ઊંચો છે. કાંઠલાની અંદરનો ઓખિન ભરાવવાનો સળિયો ૪ સે.મી. છે જ્યારે ઓખિન ૬.૫ સે.મી. લાંબો છે.

સાળના વિવિધ ભાગ આ પ્રમાણે છે :

સાળ (loom)

તર (તોટ) (Breast Beam) બે તોરિયા (બે ફાંટાવાળી થાંભલી) કે જે તારને ટેકા આપવા માટે વપરાય છે) ડાંડકી પકડવાનો હાથો (Anchor-handle) નાંધણી લોખંડનો સળિયો (Iron Clamp).

તર વીંટવા માટે વપરાતો સળિયો. હાથો (Guiding Comb)

હાથનો નીચેનો ભાગ ભારે છે જે 'નીલુંગી' કહેવાય છે. અને ફણી પણ સાથે હોય છે.

રાય (Heddles)

રાય બે લાકડીના સળિયા પર અંધાયેલી હોય છે જેમાં વચ્ચે આંગ્રો હોય છે(ગરલા). તાણો બે થાંભલાની વચ્ચે ખેંચાયેલો હોય છે. દીવાલની પાસેનો પગરાહીલો અને વણકરના હાથની પાસે જે ખૂટો હોય છે તેને હાથરાહીલો કહે છે, જે દોરડા(રાહુડી)થી ખેંચાયેલો છે. વાંસ કે જેના ઉપર તાણો વીંટાયેલો રહે છે તેને ખરખરો કહે છે અને તેને જે બે ટેકા હોય છે તેને હિલોરિયા કહે છે.

રાયની પાછળ તાણો આઠ ભાગમાં (જુરા) વહેંચાયેલો છે.

લાકડાના જોગ સરાકાને હાકળી કહે છે. રાયની જોડી કે જે બે લાકડીઓથી લટકાવાઈ છે એને ઠાંકરી કહે છે. ખાડાને સાડ કહે છે.

કાંઠલાની (લાકડિયાની) બે બાજુના ધાતુના ભાગને ખોલી (ખોળા) કહે છે.

કાંઠલાની અંદરના સળિયાને ત્રાક કહે છે; ચિનાઈ માટીની આંખને માંકો કહે છે

ખાલી બોખિને ઠીંગલા અથવા સળિયા અને ભરેલાને ઠોઠા કહે છે.

વણકર પોતાની સાળ માટે કહે છે, 'હાથકામને ઊર લાકડી ત્યારે તો થિયા ખત્રી' અમારા હાથનું કાર્ય અને ઊર લાકડી (સાળના ભાગ) અંતેએ અમને વણકર ખત્રી બનાવ્યા.

હું મારી સાળ ખરીદી લાવ્યો પરંતુ હિલોરિયા અને ટ્રાડિયા થોડા જ વેચાતા મળે? (એ તો અમારે જ બનાવવા પડેને?) એટલે કે એ જમીનમાં રોપાયેલા રહે છે જે થોડા વેચાતા મળે?

સાળ બે નામોથી ઓળખાય છે:

૧. તરપની સાળ, ૨. સાડલાની સાળ.

કાપડનું કાર્ય અને સ્વરૂપ

પ્રણાલીગત રીતે માંડવીના ખત્રી-વણકરો ફક્ત બે જાતનું એકબીજાથી ધણું સામ્ય ધરાવતું કપડું વણે છે, કારણ કે સૂતરની જાત અને રંગ અંતેમાં સરખા વપરાય છે.

કપડું નં. ૧

ઝીણી પટ્ટીઓવાળું લાલ કપડું (સ્ટુટ ગાર્ડ જર્મની, 'લિન્ડેન' મ્યુઝિયમમાં આનો નમૂનો છે. નંબર A 31182 a, માંડવીથી ખરીદાયેલો ૧૯૬૯).

મુખ્ય પોતમાં લાલ કપડામાં ભીમી સફેદ સાંકડી પટ્ટીઓ લંબાઈમાં વણેલી હોય છે. કિનારીમાં બે પહોળી સફેદ પટ્ટીની બાજુમાં ભૂરી પટ્ટીઓ આવેલી છે. વધારામાં લાંબે અંતરે આડા સફેદ પટ્ટા જાય છે. એક કપડાના તાણા માટે ત્રણ રંગીન તાણાના દોરા નાખેલ છે જેમાં ૭૮ સે. મી. x ૨૬૦ સે.મી.નો એક, બીજાને પ.પનો સફેદ અને એની સાથે જ ચાર વખત બે ભૂરા અને બે સફેદ તાણાના તારો આવે છે. ત્યાર પછી ૩.૮ સે.મી. પહોળાઈના લાલ પટ્ટાના દોરા આવે છે, જેની આગળ રંગીન પટ્ટીમાં તાણાના તાર સફેદ, ભૂરોસફેદ, લાલ, સફેદ, ભૂરો સફેદ, ભૂરો, ભૂરો સફેદ, લાલ, ફરી લાલ સફેદ કપડાના મુખ્ય પોતમાં તાણાના ૨૧ લાલ તારે, ૪ તાર સફેદ એમ ૨૪ વખત તાણાના તાર નખાય છે.

વાણાના તાર તાણાના તાર જેવા લાલ રંગના જ હોય છે. જોકે કિનારીનો થોડો ભાગ રંગ્યા વગરના સફેદ પટ્ટા જેવો હોય છે. બાંધણુ બહુ ચોક્કસ ન હોવાથી અને વણકર પણ એટલી બધી કાળજી બાંધણુમાં સફેદ તાણાના અને વાણાના તાર મેળવવામાં લેતો નહોતો એટલે કેટલાક રંગાયેલા લાલ ભાગો સફેદ કિનારીમાં પેસી જતા હતા, જે 'જ્યોત' જેવો દેખાવ આપતા હતા. વધુમાં આગિયાર વખત, ચાર ચાર સફેદ વાણાના તાર, લાલ, સફેદ વાણાના તારને બદલે વચ્ચે વચ્ચે (લગભગ ૨૦ સે. મી.માં) વણાયા છે. કપડાની શરૂઆતમાં ૧૩થી ૧૫ સફેદ વાણા તાર અનિયમિત (ઉપરની કિનારીથી આઠ સે.મી.ના, ૩૩.૫ સે.મી, ૩૫.૫ સે.મી.ના અંતરે) બે તાણાના તાર એક વાણાના તાર ઉપર એ રીતે વણાયા છે. બીજી એક ખાસિયત અહીં વર્ણવવી બાકી રહે છે. વાણો પાંચમા સફેદ પટ્ટા સુધી લાલ જ છે. (લગભગ ૮૦ સે. મી. સુધી) ત્યાર પછી સફેદ અને લાલ ભેગો વાણો વપરાય છે, જેથી કિનારીની સફેદ પટ્ટીઓ ચોક્કસ લાલ વણાટનો ભાગ દેખાડે છે. જે ફક્ત છેવટે 'બાંધણી' બને છે.

વણાટમાં ૧ ચો. સે.મી. ૧૨ તાણાના તારે દસ વાણાના તાર છે. આ એક સાદું — 'લીનન' જેવું સાદું વણાટ છે.

બેવડા તાણાના તાર ફક્ત સફેદ કિનારી આગળ દેખા દે છે. અહીં વણાટ ધણું જ ઘટ છે. દર ચો. સે. મી. ૨૪ તાણાના અને દસ વાણાના તાર છે.

તાણાના તારોને કાંજ કરવાથી વણાટ સરળ બને છે. તેથી કાપડ જ્યારે ખરીદવામાં આવે છે ત્યારે કડક અને ખરબચડું હોય છે. ધોયા પછી પોત સાધારણ રીતે ખરબચડું રહે છે કારણ કે તાર બહુ ઝીણા નથી અને રંગ કરતી વખતે ખરબચડા કરાયા છે. તાણામાં પણ આમતેમ ઘૂંટી અને ગાંઠ દેખાય છે, જે વણતી વખતે તાણાના તારને સરખા કરવા જરૂરી બને છે. જોકે સામાન્ય ભૂલ વણાટમાં ભાગ્યે જ જોઈ શકાય છે. કપડું ધણું ભાગે ટકાઉ અને સારી રીતે ધોઈ શકાય એવું છે.

આ માલ (તૈયાર કપડું) પૂરી અથવા અર્ધ લંબાઈમાં વેચાય છે. પૂર્ણ લંબાઈના કપડાને બંને છેડે ખરેખરું કપડું શરૂ થતાં પહેલાં ત્રણ સે. મી. પહોળો પટ્ટો વણેલો હોય છે જેની બંને બાજુએ બે બે સે. મી. જેટલો તાણો છોડવામાં આવે છે. કાપડ કાપવાના ઉપયોગમાં

કાતર લેવાય છે. વલુકરો કપડાને 'સાદલા' અથવા 'રાહી સાદલા' કહે છે; જ્યારે ચોધરી ત્રાહકો સાડલો કહે છે.

સફેદ કિનારીને એ લોહા 'કુનાર' ભૂરી, સાંકડી અને સફેદ પટ્ટીને 'ચીરણુ', પહોળા લાલ પટ્ટીને 'ગાળા', રંગીન ખેવડી પટ્ટીને 'ભૂરી ચીરણુ' અને મુખ્ય પોતની પટ્ટીને 'પટ્ટી' કહે છે. વણાટમાંની ઝીણી સફેદ પટ્ટીઓને 'ઝીણી લીટી' કહેવાય છે. નાનાને માટે બીજો શબ્દ 'નાંધડી' અને પહોળા પટ્ટીને 'મોટી' કહેવાય છે.

વલુકર પોતાની ગુણવત્તાના તફાવત વિશે કહે છે : સારામાં સારું કપડું તે છે જેમાં લાલ અને સફેદ બંને પટ્ટા ચોખ્ખા દેખાય છે. આના પરથી એમ લાગે છે કે સફેદમાં જ્યોત (જ્વાલા) જેવી આંધણીનો ભાગ ખરેખર જરૂરી નથી.

કપડું નં. ૨

પહોળા સફેદ અને ભૂરા પટ્ટાવાળું લાલ કપડું (લિન્ડેન ગ્યુઝિયમ સ્ટુડ ગાર્ડ નં. A 31810a, માંડવીથી ૧૯૭૧માં ખરીદાયેલું).

આ સમાન કપડાનું મુખ્ય પોત લાલ છે અને પહોળા ભૂરી કિનારી છે. ત્યાર પછી એકધારી કમાનુસાર સાંકડી, સફેદ અને ભૂરી પટ્ટીઓ આવે છે અને એ પછી બે સફેદ પટ્ટીની વચમાં લાલ પટ્ટી આવે છે જેની બાજુમાં બે ભૂરી ધાર આંધતી પટ્ટીઓ છે.

કપડાનું માપ ૭૮ સે. મી. x ૨૬૦ સે. મી. છે. તાણાની કિનારીમાં ભૂરા તાર ૪.૩ સે. મી. છે. (વણાટ ૨,૧) સાથે સાથે રંગીન લાલ પટ્ટી (૧,૧), ભૂરી (૧,૨, ૧,૨), લાલ (૧,૧) જ્યાંથી દરેક પટ્ટી એકબીજાથી સફેદ તાર વડે (૧,૨) છૂટી પડાઈ છે. ત્યાર પછી છ સફેદ તાણાના તાર (૨,૧, ૨,૧ માં) આવે છે, અને અઠાર તારની ભૂરી પટ્ટીમાં અનિયમિત (૧,૨ એમ) તાર આવે છે. ત્યાર પછી ૩.૫ સે. મી. પહોળા સફેદ પટ્ટા અનિયમિત રીતે (૨,૧ માં) આવે છે. ફરીથી અઠાર તારની ભૂરી પટ્ટી (અનિયમિત ૧,૨...), ૪ તાણાના સફેદ તાર (૨,૧,૧) અને ૪.૫ સે. મી. પહોળા લાલ પટ્ટી (૧,૧...) આવી છે. ૩.૫ સે. મી. ધોળા પહોળા પટ્ટી (૨,૧) ની બંને બાજુએ ઉપર જણાવ્યા પ્રમાણે નાના ભૂરા અને સફેદ પટ્ટા એના એ પ્રમાણેના પુનરાવર્તન (Repeat) માં આવે છે. કપડાની બીજી બાજુ પણ ઉપર વર્ણવ્યા પ્રમાણે જ હોય છે. જોકે તાણાના તાર અને એનું વણાટ પૂરેપૂરું સામ્ય ધરાવતું નથી.

વાણાના લાલ તાર તાણાના મુખ્ય પોત જેવા જ રંગના છે. જ્યાં તાણાનો પહોળો સફેદ ભાગ, રંગ્યા વગરનો છે ત્યાં કેટલાક વાણાના તારો આગળ આવી સફેદ વાણાના ભાગમાંથી તાણાના લાલ ભાગમાં આગળ આવી જઈ અનિયમિતતા ઊભી કરે છે. વાણાના તારની ત્રણ વધારાની જોડીઓ ખાર એકવડા સફેદ તારનાં ઝૂમખાંઓની બનેલી છે. એ કપડાની અંદરના ભાગમાં કિનારીથી ૫.૫ સે. મી., બીજી જોડી ૫,૭ સે. મી. અને ત્રીજી એ પછી તરત જ એમ દાખલ કરાઈ છે. આ વધારાના વાણાના (શણુગારાત્મક) તાર હાથથી જોગમાં પરોવાય છે અને એના છેડા બંને કિનારેથી કપડાની પહોળાઈ મુજબ અર્ધા લંબાવાયા

છે. આ વધારાના તાર કિનારીની બાજુમાંથી જોગમાં અડધે સુધી (એકબીજાના છેડા ઉપરાઉપરી થતા) જાય છે. ત્યાર પછી વધારાના લગભગ ૧૬થી ૧૮ વાણાના તાર કમાનુસાર નાખવામાં આવે છે. ૨, ૩ અને કોઈક વાર ૪ પણ અનિયમિત રીતે તાણાના તારમાં ગાળિયું કાઢી હાથ વડે વણે છે. છેવટના વધારાના વાણાના તાર જ્યાં સુધી વણાઈ રહે છે ત્યાં સુધી પૂરેપૂરા લાલ તારનો વાણો નખાય છે. જ્યારે આ છેડે વણાટ પહોંચે છે ત્યારે વાણામાં કેટલાક ભાગમાં રંગાયા વગરના સફેદ તાર દેખાય છે. આ કપડું સાદી લીનન લાતમાં, વાણા અથવા તાણાના તાર સમૂહમાં ઊંચકાતા નથી. મુખ્ય પોતમાં અગિયાર વાણાના તારે લગભગ ૧૩ એકવડા તાણાના તારો એક ચો. સે. મી. માં હોય છે. તાણાના તાર ભૂરી પટ્ટીમાં ખેવડા હોય છે, જ્યારે સાંકડી પટ્ટીમાં એક પછી એકવડો અને ખેવડો એમ હોય છે. (ઉપર પ્રમાણે) આમ ગમે ત્યાંથી ૧ ભાગનું ૧ ચો. સે. મી. નું માપ લેતાં ચોવીસ તાણાના તારે ૧૧ વાણાના તાર આવે છે. આ કપડું પોતમાં અને કદમાં આગળ વર્ણવ્યું એવું જ એક જ જાતના માલમાંથી, એક જ જાતની સાળમાં વણાતું અને એક જ જાતના ઉપયોગમાં લેવાતું (કપડું) હોય છે.

વલુકરો આ ભૂરા, સફેદ, લાલ પટ્ટીના તૈયાર માલને 'કાખરા' કહે છે, જ્યારે ચોધરી ધરાકો તરપ કહે છે. (સાળને માટે પણ આ શબ્દ વપરાયો છે જેના ઉપર કપડું વીંટાય છે). માલ ઉપર ચાર સફેદ પટ્ટા હોય તેને કાતરિયું પણ કહે છે. કપડાના છેડાને છોટલું કહે છે.

સુરત જિલ્લામાં વ્યારા, ખારડોલી, માંડવી અને વાલોડના વિસ્તારમાં ફક્ત ચોધરી જાતની બહેનો આ કપડું પહેરે છે. ક્વચિત્ કેટલીક સુધરેલી ફાટવાળિયા સ્ત્રીઓ પહેરતી જેવા મળે છે. વાણા આંધણીના માધ્યમવાળી સાડીઓ સીવ્યા વગર, મહારાષ્ટ્રીયન સાડીની જેમ પહેરવામાં આવે છે. કેડમાં વાળી, ડાબી સાથળને ઘણી ખુલ્લી રાખી કછોટારપે બે પગ વચ્ચેથી પહેરે છે. જ્યારે પૂરી હોય તો માથા પર ઓઠી ખલા ઉપર પડે છે. કછોટાવાળી સ્ત્રીઓ એ જ જાતનું કપડું માથે ઓઠણા તરીકે વાપરે છે. જ્યારે માંડવી બાજુની લગભગ અંધી સ્ત્રીઓ એક ટૂંકા સપાટ ફેંટા આંધતી હોય છે. ફેંટાનો છેડો ખરાખર ખેંચી પાછળ નીચે લટકતો રાખવામાં આવે છે કે જે નીચે છૂટો લટકતો રહે છે કે જે કચાંચ બંધાયો કે ખોસાયો નથી. આ માથાઢાંકણ પાણીના ઘડા લઈ જવા, લાકડાં લાવવા, જુવારના રોટલા કે જે દરરોજનો ખોરાક છે, એને ખેતરે એક કપડામાં વીંટી લઈ જવું એમ જુદા જુદા કામમાં આવે છે. આટલું આ ઉપયોગી હોવા છતાં બીજી જાતની સ્ત્રીઓ આ જાતનો ફેંટો પહેરતી નથી અને બીજા વિસ્તારની ચોધરી બહેનો પણ માથા ઉપરથી ઓઠણીની જેમ જ નીચે પડવા દે છે અને એનો એક છેડો આગળથી છાતી પરથી આડો બાજુના ખલા ઉપર નાખે છે.

બંને કપડાં એક સરખી રીતે જ પહેરાય છે. જોકે ભૂરી અને સફેદ કિનારવાળું લાલ કપડું વધુ ઉપયોગમાં લેવાય છે એવું કહેવાય છે. પટ્ટીવાળું લાલ કપડું ખાસ કરીને લખ્તોમાં

વપરાય છે. રૂપેણ માંડતી પાસેના ગામની એક યોધરી વૃક્ષાએ સમન્નવ્યું. એ લોકો એક જાતનું કપડું એક વર્ષ પહેરે અને બીજી જાતનું બીજા વર્ષ પહેરે. જો ઘરમાં પૂરતા પૈસા હોય તો બંને જાતનાં રાખી વાર તહેવારે નવાં લૂગડાં બદલતાં રહે છે.

એ જ બહેને કપડાં માટે કહ્યું : આ કપડાને જ્યારે પહેરેલ હોય છે ત્યારે 'નુંગડો' કહેવામાં આવે છે. 'રાહ્યો નુંગડો નાડયે ચડાવવાનો' પટ્ટીવાળું રાહી લૂગડું નવી વહુને આપવામાં આવે છે. 'રાહ્યા નાડી લાવે ત્યારે' રાહી લૂગડું લાડી લાવે ત્યારે વહુ વરને ત્યાં આવે ત્યારે ફક્ત પટ્ટીવાળું રાહી લૂગડું જ સારું લાગે. જ્યારે કપડું ફેંટાની જેમ પહેરાય છે ત્યારે એને 'આંબળું' કહેવાય છે. માથા પર સાદી રીતે નાખવામાં આવે ત્યારે 'ઓઠણું' કહે છે. જ્યારે કાઈ સ્ત્રી ફેંટામાં દેખા દે છે ત્યારે કહે 'પરોણે આવેલી છે' એટલે કે એ મહેમાન તરીકે આવી છે.

છેવટ પેલી બહેને આ બધી લીટીઓને પટ્ટી કિનારને કાંઠો (નદીકાંઠા જેવું) અને ભૂરા રંગને ભૂરો કહ્યો.

સંદર્ભગ્રંથ:-

Buehler, Alfred (1943) Materialien zur Kenntnis der Ikattechnik, Internationales Archiv fuer Ethnographie supplement Zu Vol XVIII Leiden.

Fischer E. - H. Shah (1970) Rural crafts-men and their work, equipment and techniques in the Mer Village of Ratadi in Saurashtra, India, Ahmedabad.



તાણો બરતી કિથોરી



તાણો રંગાય છે.



તાણો ઘોવા માટે ખુલ્લો કરે છે.



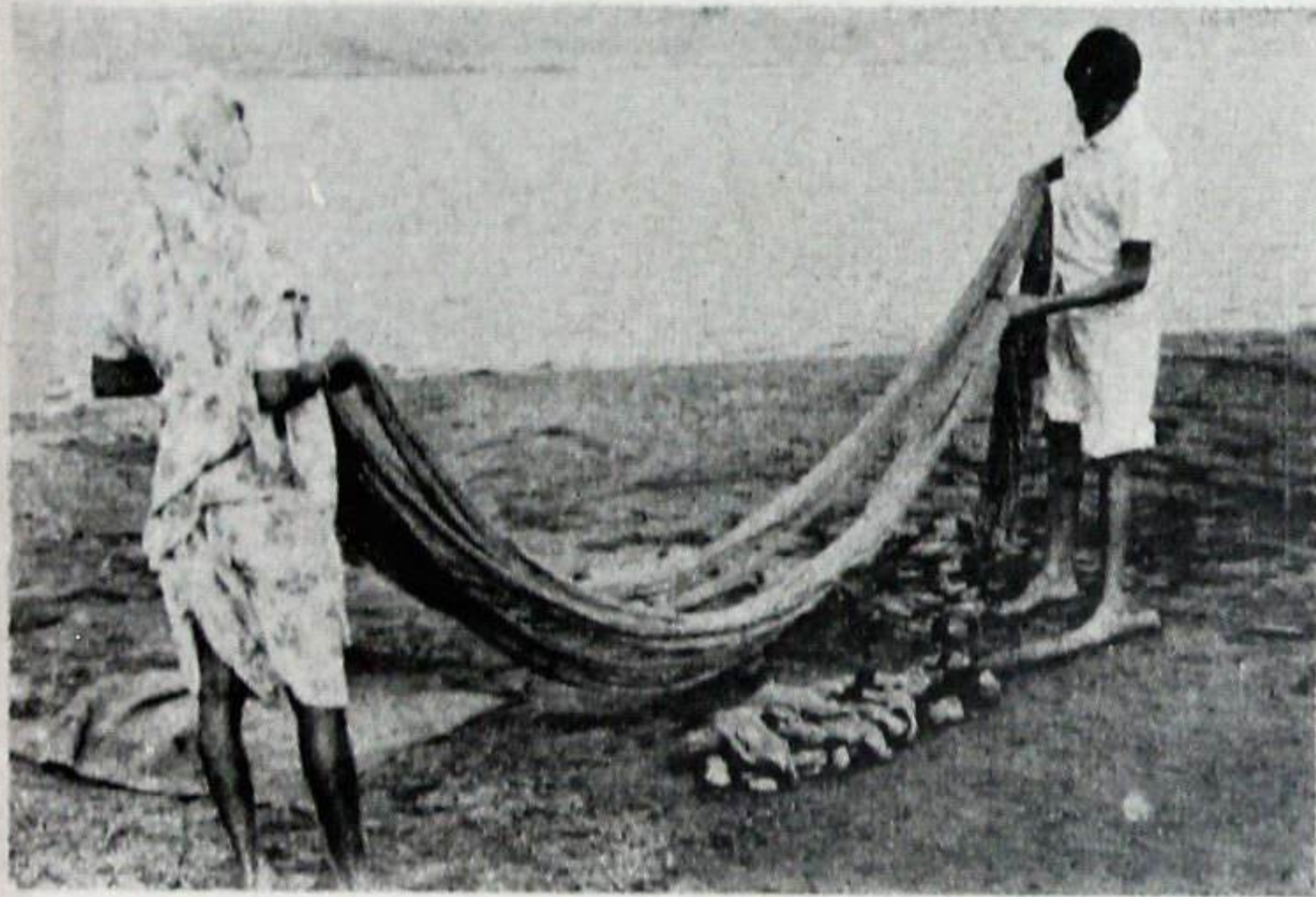
તાણો બરાબર વીંચે છે.



તાણા ભરતી કિશોરી



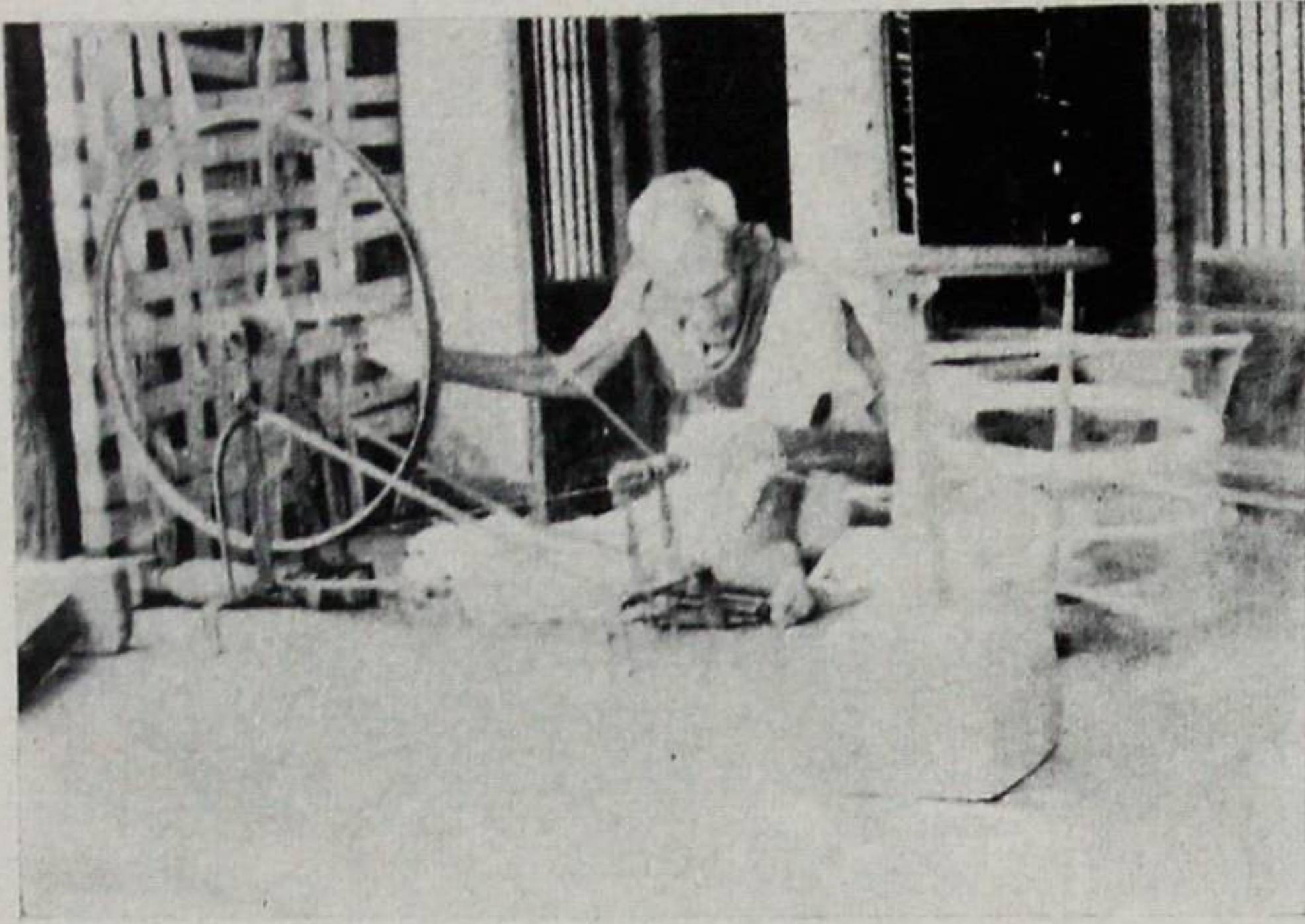
તાણા રંગાય છે.



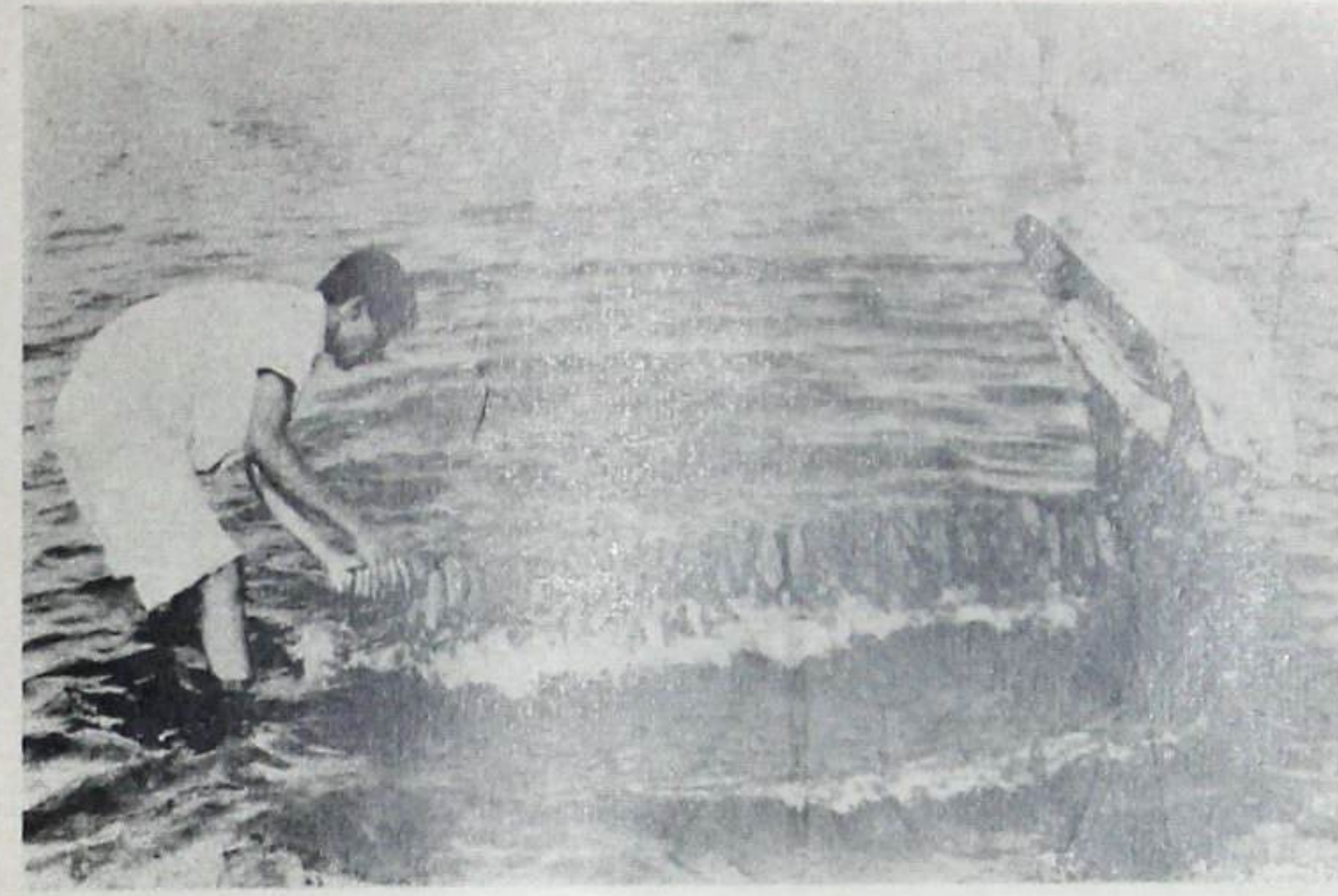
તાણા ધોવા માટે
ખુલ્લો કરે છે.

તાણા બરાબર
વીંછળે છે.



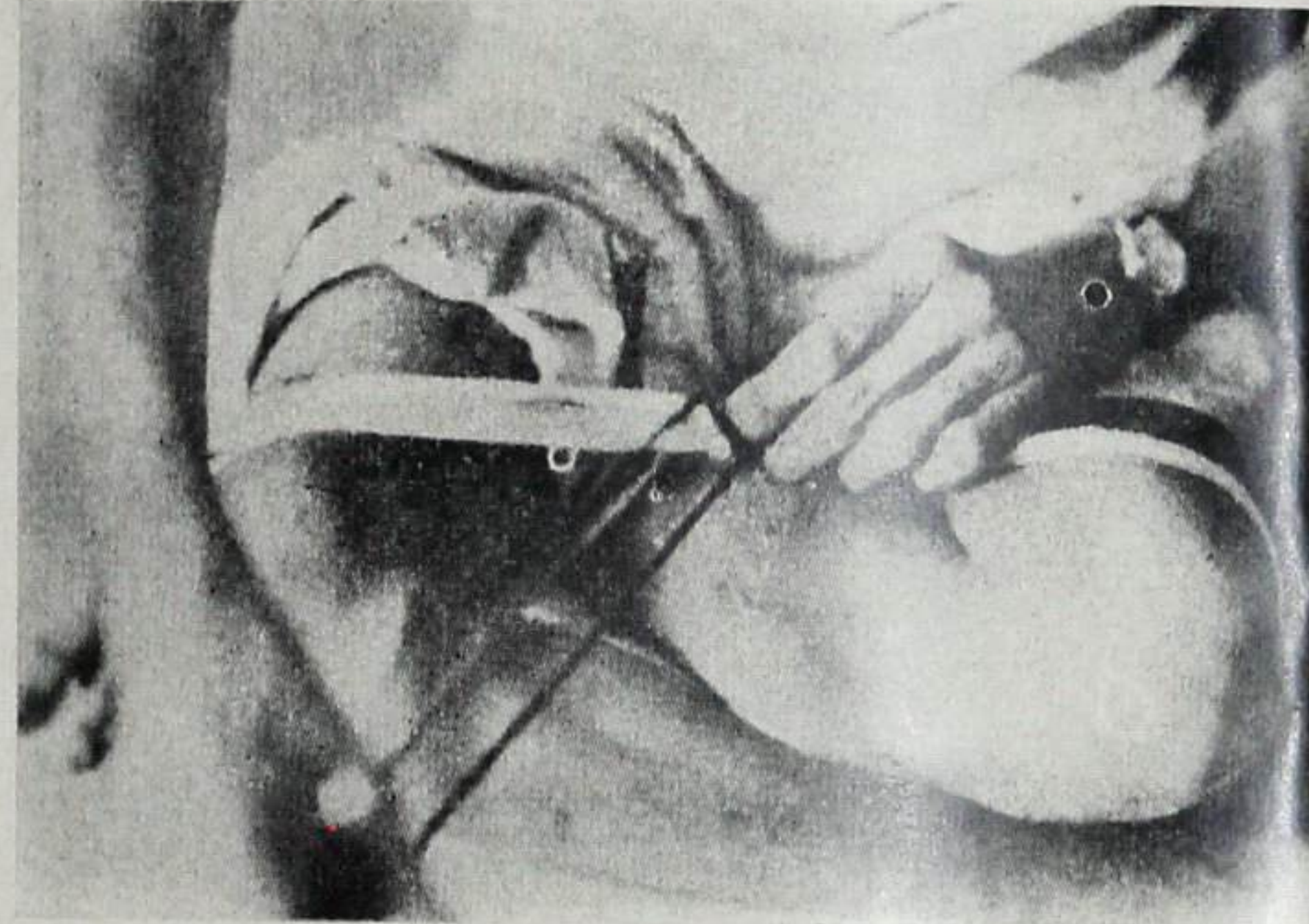


આંદીમાંથી બોળીન
ખનાવતા વણકર

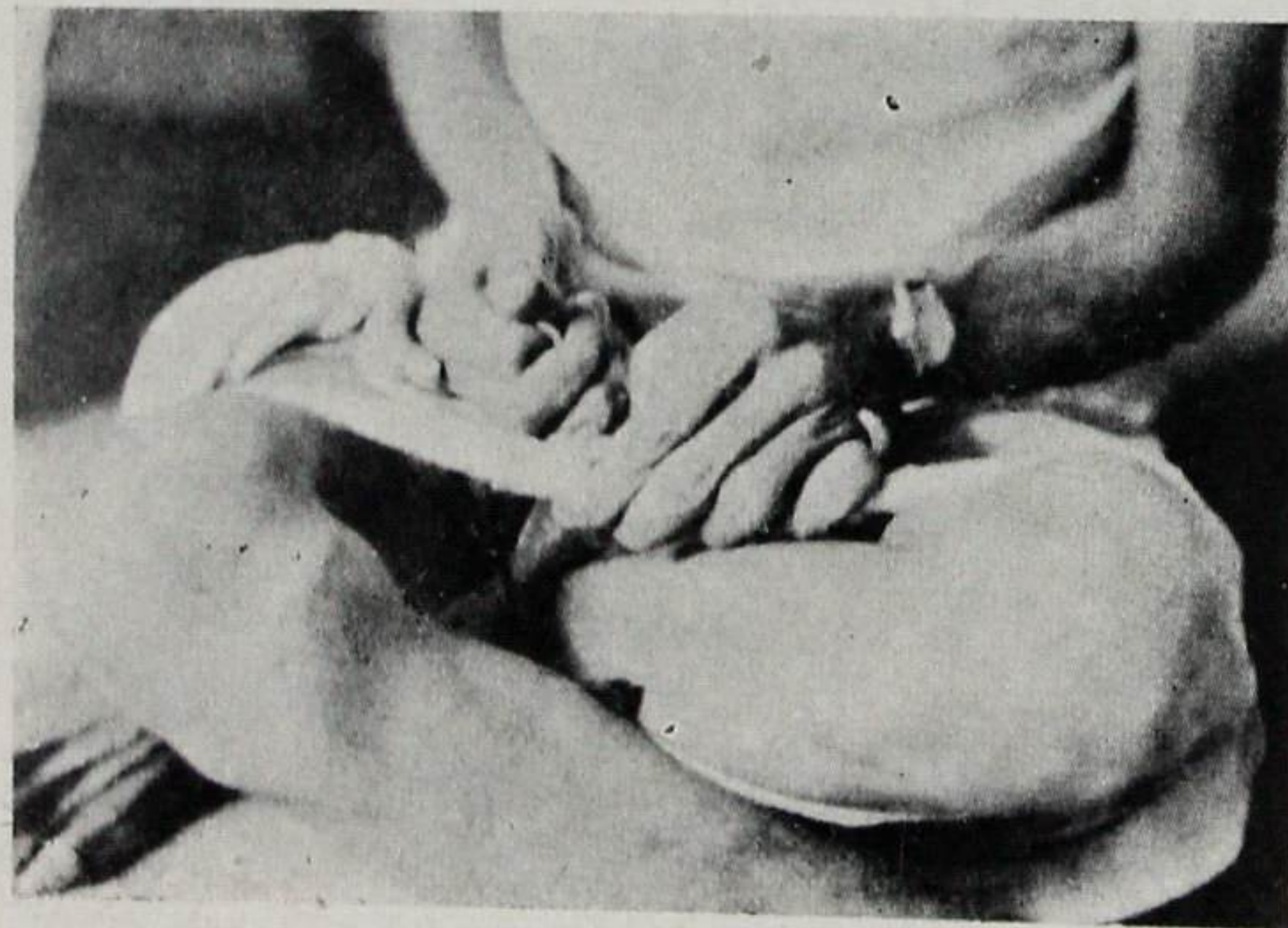


વાણીની આંદીએ
ધૂવ્ય છે.

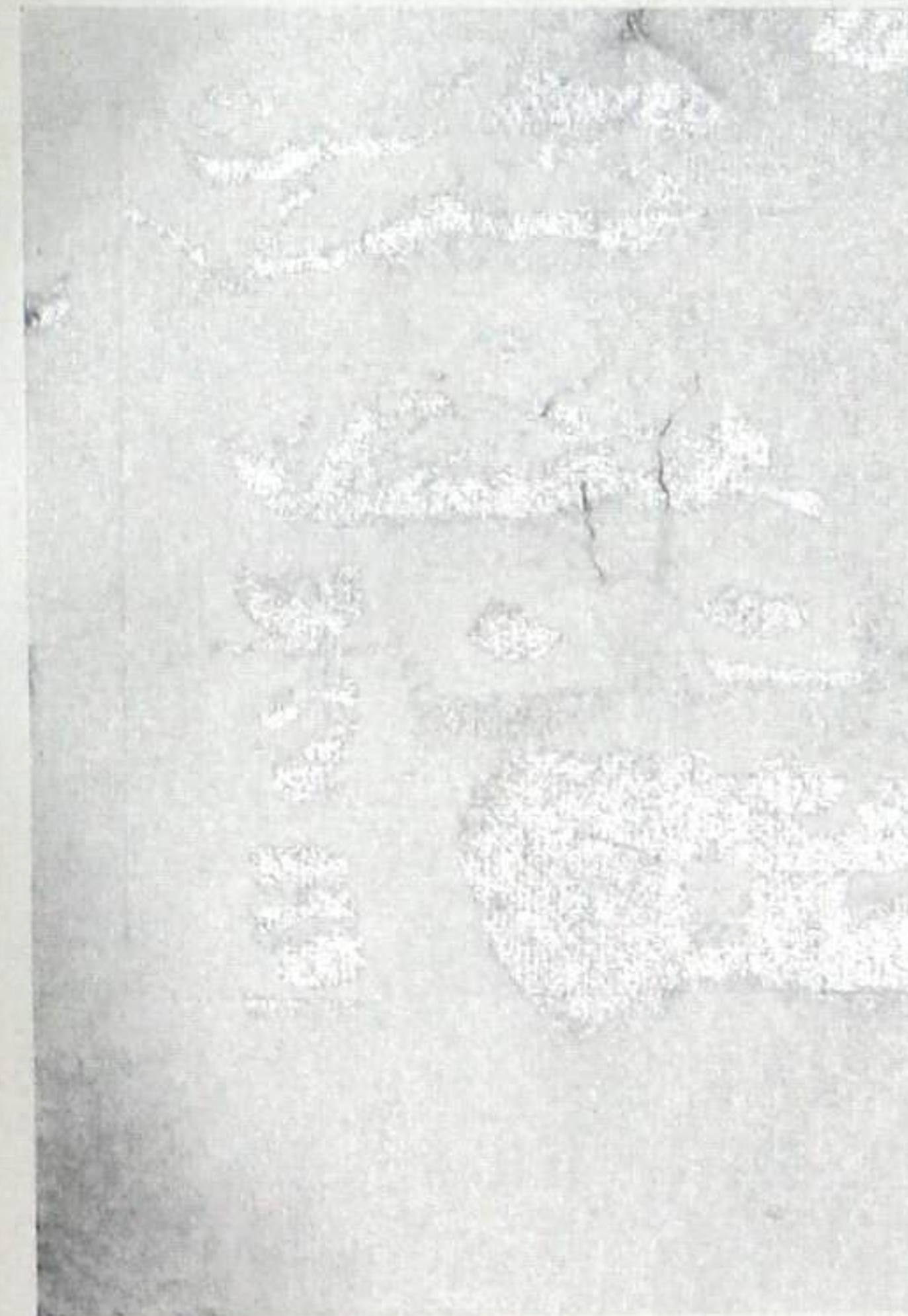
આંદીને સફેદ રાખવાનો
ભાગ આંધી લે છે.



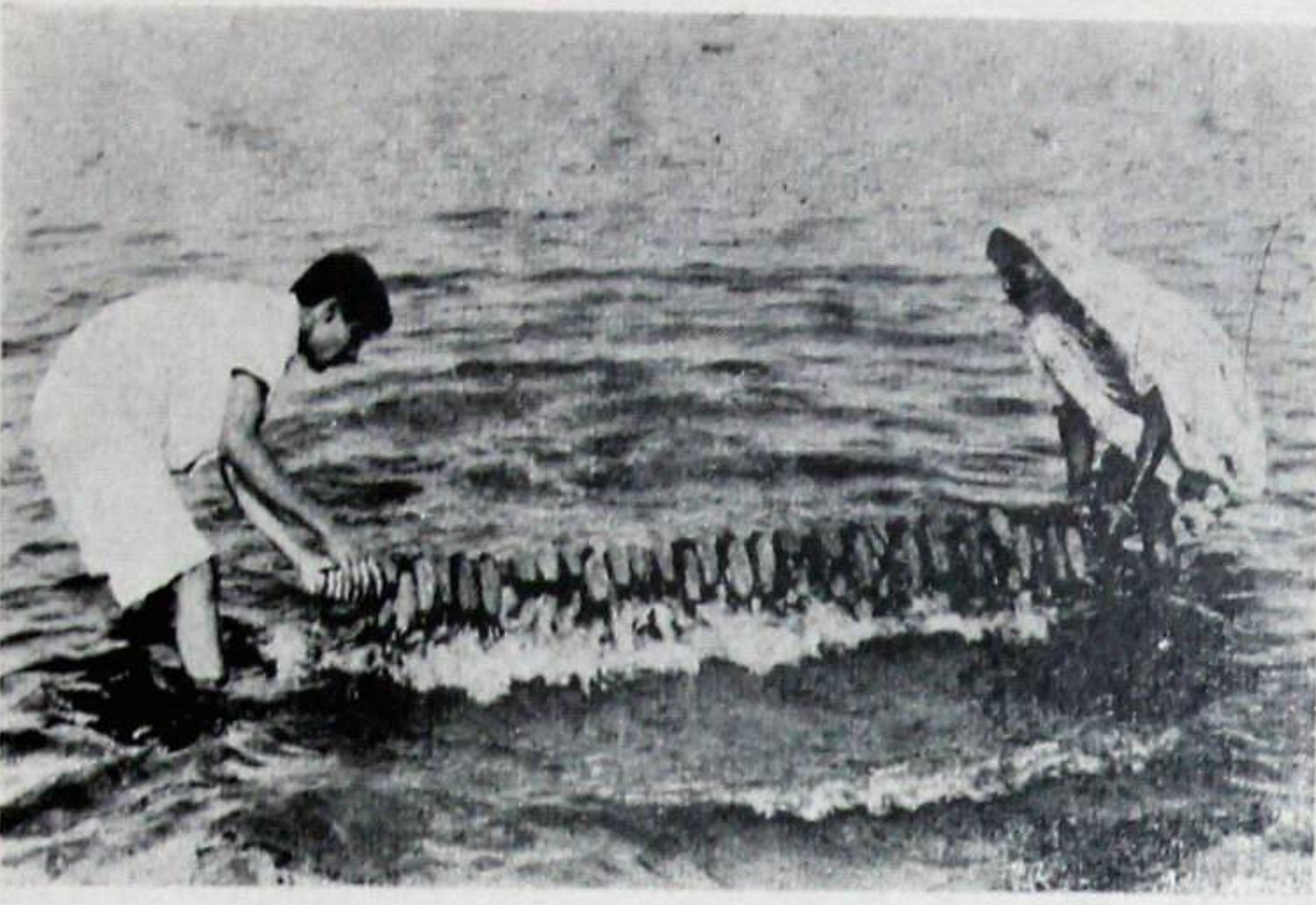
વાણીની આંદીએ
તીચોવે છે.



આંદીની ગાંડ સખત
બાંધે છે, જેથી રંગ બદલ
પ્રસરે નહીં અને પ્રક્રિયામાં
વચ્ચે છૂટી નહીં બન્ય.

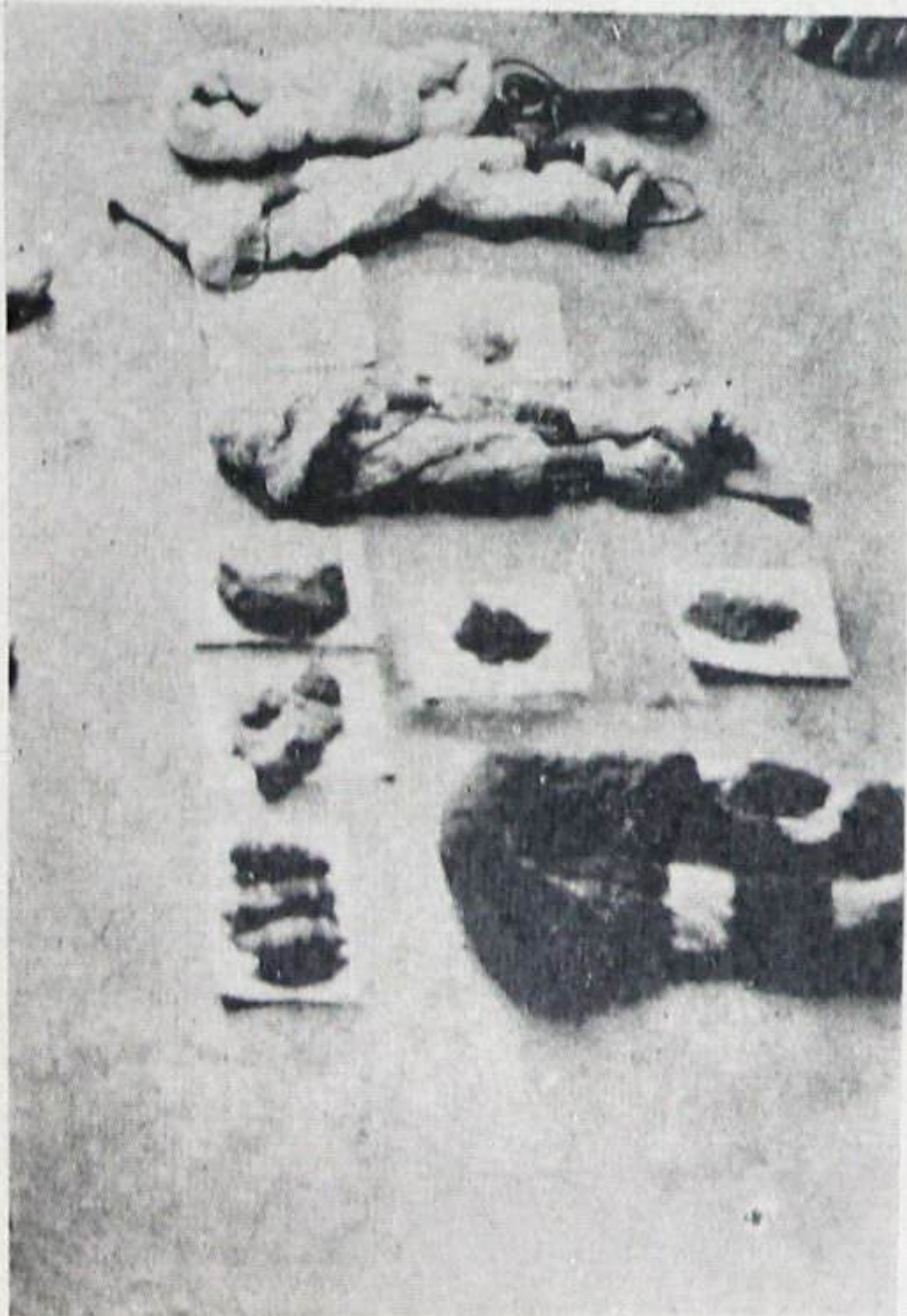


તથા વણાયા
વપસતી રાખવી



વાણાની આંટીઓ
ધૂએ છે.

વાણાની આંટીઓ
નીચે વે છે.



તાણા વાણામાં
વપરાતી સામગ્રી



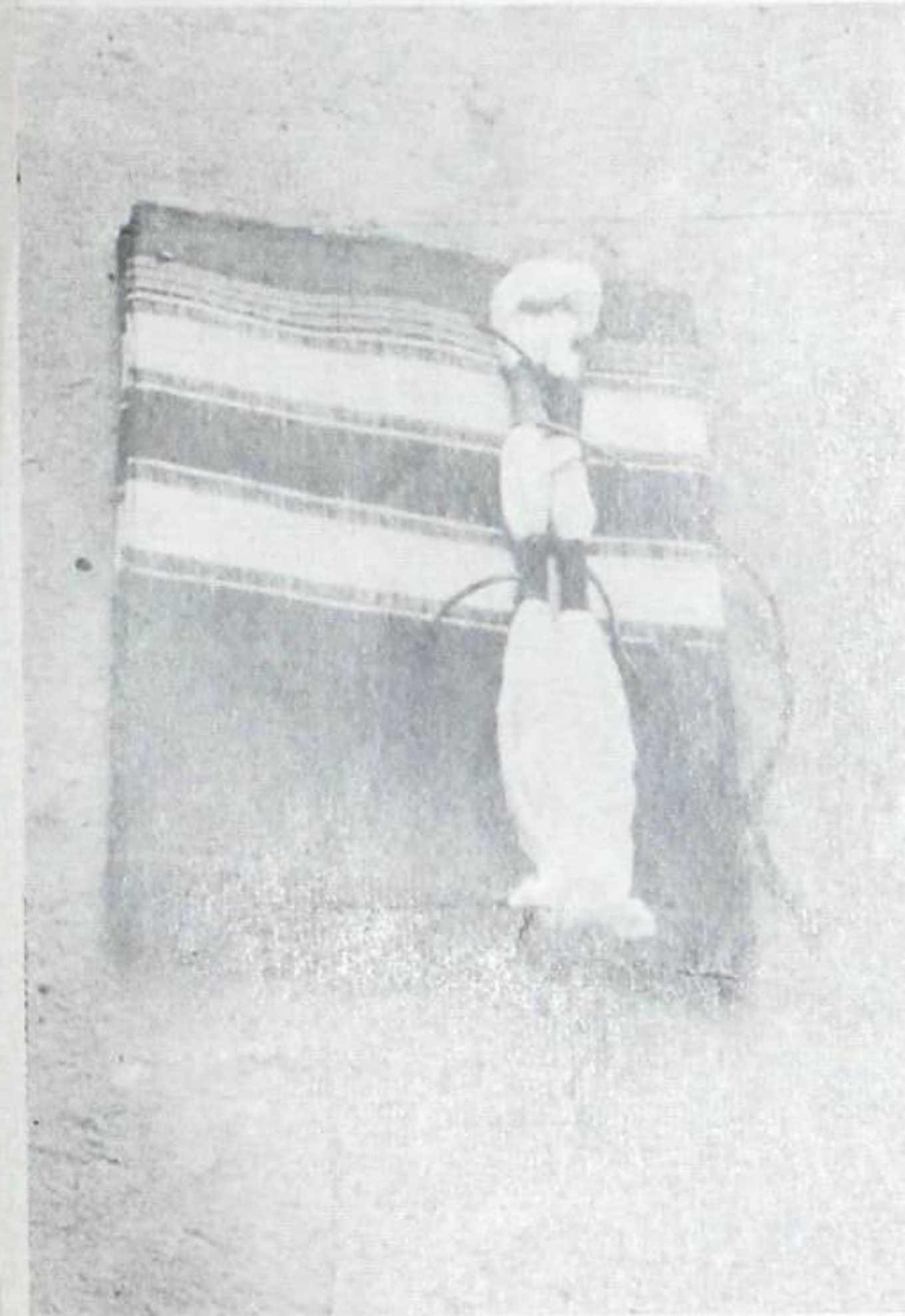
ચૌધરી લૂગાં વણતાં વણકર; અને નતનાં કપડાં વણતાં ચાહી જેવા મળે છે.



લૂગડું પહેરેલ ચૌધરી સુવતી



માથે મણ એ લૂગડું બાંધે છે



તૈયાર કપડું, બાંધેલ ચાંડી સારે



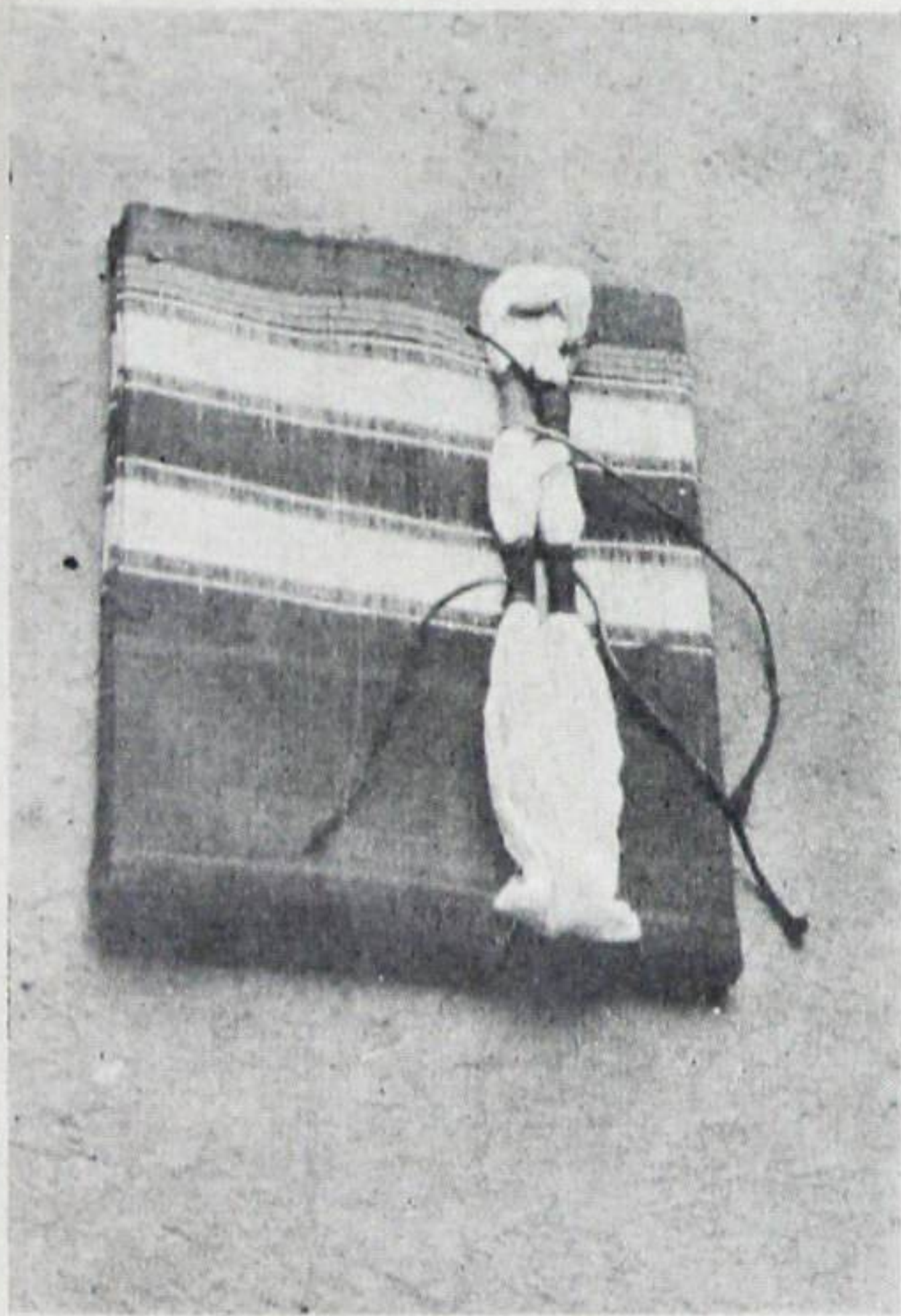
એ જ લૂગડામાં સા-બાળક



લૂગડું પહેરેલ ચૌધરી યુવતી



માથે પણ એ લૂગડું બાંધે છે



તૈયાર કપડું, બાંધેલ ચાંદી સાથે



એ જ લૂગડામાં મા-બાળક

