

રાષ્ટ્રીય અનુસૂચિત જનજાતિ આર્થિક વિકાસ નિગમ, ન્યુ દિલ્હી પુરસ્કૃત  
વાહન લોન યોજના મૂલ્યાંકન (NSFDC) અભ્યાસ

લેખન  
શ્રી કાન્તિલાલ ડા. મકવાણા

સંકલન  
ડૉ. ચન્દ્રકાન્તભાઈ ઉપાધ્યાય

આદિવાસી સંશોધન અને તાલીમ કેન્દ્ર ૪૧૫

ગૂજરાત વિદ્યાપીઠ, અમદાવાદ-૩૮૦ ૦૧૪

૨૦૦૬

## अनुक्रमणिका

प्रकरण नं.	विगत	पाना नंबर
१	अभ्यास व्यवस्थापन	१
२	लाभार्थीओ अने तेना कुटुंबनी माहिती	११
३	न्यु दिल्ली पुरस्कृत लोन/विराण योजना (NSFDC) अने लाभार्थीओ	४१
४	समस्याओ, तारणो अने सूयनो	५८
	संदर्भसूचि	६६

## પ્રસ્તાવના

ગુજરાતના આદિવાસીઓનાં વિકાસના સંદર્ભમાં જોઈએ તો સરકાર અને રાજ્યે વિસ્તાર અને વસ્તીને લક્ષમાં રાખી બંધારણ અને વહીવટમાં પરિવર્તન અને ફેરફાર કરવાની સતત કોશિશો કરી છે. સરકારની સફળતાની સિધ્ધિઓ શૂન્ય નથી, પણ આદિવાસીઓમાં સંતાપ અને અસંતોષ પણ ઓછો નથી. તેમ છતાં રાજ્ય સરકાર અને કેન્દ્ર સરકારનો એક જ માત્ર અભિગમ રહ્યો છે કે વધુમાં વધુ આદિવાસી ભાઈ-બહેનો યોજનાનો પૂરેપૂરો લાભ લે અને ગરીબીરેખાથી ઉપર ઊઠીને સર્વાંગી વિકાસ સાધે.

એન.એસ.એફ.ડી.સી. નવી દિલ્હી પુરસ્કૃત વાહન લોન યોજના અંતર્ગત વાહનલોન આપવા પાછળનો આશય પણ એજ રહ્યો છે કે આ લોન દ્વારા સ્વરોજગારી મેળવીને કુટુંબનો નિભાવ કરી શકે. ક્ષેત્રકાર્ય દરમિયાન આ યોજના તેનું હાર્દ પૂર્ણ કરવામાં કેટલી સફળ રહી છે તેનું ખૂબજ બારીકાઈથી નિરીક્ષણ કર્યું તો મિશ્ર પ્રત્યાઘાતો જાણવા મળ્યા હતા, ક્યાંક ઘણો ફાયદો જણાયો હતો અને ક્યાંક લોન લઈને સલવાઈ (મુશ્કેલીમાં મૂકાઈ) ગયાનો ભાવ વ્યક્ત કરવામાં આવ્યો હતો. જો કે તેના માટે ક્યા ક્યા કારણો છે તે આ અભ્યાસમાં આપ્યા જ છે. અંતતો ગંત્વા એક વાત સ્પષ્ટ છે કે કોઈપણ યોજના જ્યારે કાર્યાન્વિત કરવામાં આવે ત્યારે તેનાં સારાનરસા બે પાસા અવશ્ય જોવા મળે છે અને તેને વ્યવસ્થિત રુટિંગમાં આવતા વાર લાગે છે. યોજના બરોબર કાર્યાન્વિત થાય છે પછી જ લાભાર્થીઓની મુશ્કેલીઓ જાણી શકાય છે ત્યારે વહીવટીતંત્ર અમલીકરણની ત્રુટિઓ દૂર કરીને લાભાર્થીઓ માટે વધુ સરળતા કરી શકે છે.

આ અભ્યાસમાં ગુજરાત આર્થિક વિકાસ નિગમનો અપેક્ષિત સહકાર સાંપડી શક્યો ન હતો તેમ છતાં વલસાડ વડોદરા, સાબરકાંઠા અને નવસારીના વહીવટી રીતે સંકળાયેલા આસિ. મેનેજર અને કલાર્કનો આભાર. સૌથી વધુ સહયોગ આ યોજનાના લાભાર્થીઓએ આપ્યો હતો. કેન્દ્રના નિયામકશ્રીએ શરુઆતથી જ આ અભ્યાસમાં ઊંડો રસ લઈને જ્યારે જ્યારે જરૂર પડી ત્યારે માર્ગદર્શન પૂરું પાડ્યું છે, તેમનો પણ આભાર.

આંશા છે કે આ અભ્યાસ વહીવટકર્તાઓને તેમની નીતિ નિર્ધારણમાં અથવા લાભાર્થીઓનાં સર્વાંગી હિતોને કેન્દ્રમાં રાખીને આ અભ્યાસમાં લાભાર્થીઓ દ્વારા અને વહીવટીય અધિકારીઓના સૂચનોના આધારે સંશોધકની દ્રષ્ટિએ જે નિષ્કર્ષ આધારિત પરિસ્થિતિ પ્રમાણે જે તે સૂચનો કર્યા છે. જે આ અભ્યાસમાં સામેલ છે. તે પ્રમાણે ફેરફાર કરવામાં આવશે તો મને આશા છે કે જરૂર આ યોજનાના પરિણામો લક્ષ્યાંકો સર કરશે અને આદિવાસીઓના જીવનધોરણમાં સુધારો આવશે.

કાન્તિલાલ મકવાણા  
સંશોધન અધિકારી

પ્રકરણ-૧  
અભ્યાસ વ્યવસ્થાપન

પ્રાસ્તાવિક :

ગુજરાતમાં અનુસૂચિત જનજાતિની વસતિ ૨૦૦૧ વસતિ ગણતરી અનુસાર ૭૪.૦૧ લાખની હતી. રાજ્યની કુલ વસતિના ૧૪.૭૬ ટકા વસતિ ધરાવતા આદિવાસીઓનું રહેઠાણ રાજ્યની પૂર્વપટ્ટીનો પ્રદેશ છે. તેઓ અગિયાર જિલ્લા અને ૪૩ તાલુકાઓમાં પથરાયેલ છે. તેમની મહત્તમ વસ્તી ઉત્તરે સાબરકાંઠા, બનાસકાંઠા મધ્યમાં પંચમહાલ, દાહોદ, વડોદરા, ભરૂચ, નર્મદા અને દક્ષિણમાં સુરત, નવસારી, વલસાડ અને ડાંગ જિલ્લાઓમાં છે. તેઓનો વિસ્તાર પર્વતો, ઢોળાવો, ખીણો અને જંગલોનો હોય છે.

ગુજરાતમાં વસતા આદિવાસીઓના વિકાસ માટે રાજ્ય સરકારે વિવિધ પ્રકારની ૩૫૦ જેટલી યોજનાઓ જુદા જુદા વિભાગો અને ખાતાઓ દ્વારા અમલી બનાવી છે. આ યોજનાઓનો મુખ્ય હેતુ માત્ર તેમની સમસ્યાઓ જ હલ કરવાનો નથી પરંતુ સાથે તેનું જીવનસ્તર અન્ય સમાજની હરોળમાં લાવવાનું છે.

અનુસૂચિત જનજાતિના આર્થિક ઉત્થાન માટે રાજ્ય સરકાર દ્વારા ગુજરાત આદિજાતિ વિકાસ કોર્પોરેશન, ગાંધીનગર ચાલે છે. જે આદિવાસીઓના આર્થિક વિકાસ માટે અને યોજનાઓને અમલમાં મૂકીને બહુ મોટી સંખ્યામાં લાભાર્થીઓને જેઓ ઊંડાણના જંગલના વિસ્તારમાં આવેલા હોય તો પણ વિકાસ માટેની યોજનાનો લાભ લઈ શકે તેવું આયોજન કરે છે.

આ અભ્યાસમાં રાષ્ટ્રીય અનુસૂચિત જનજાતિ આર્થિક વિકાસ નિગમ, ન્યુ દિલ્હી પુરસ્કૃત (NSFDC) યોજના અંતર્ગત આદિવાસી લાભાર્થીઓને વાહન લોન યોજના મારફત જે લોન અથવા વાહન આપવામાં આવે છે તેનું મૂલ્યાંકન કરવામાં આવ્યું છે.

પ્રસ્તુત પ્રશ્ન :

આદિવાસી સંશોધન અને તાલીમ કેન્દ્ર, ગૂજરાત વિદ્યાપીઠને ન્યુ દિલ્હી પુરસ્કૃત લોન યોજના અંતર્ગત વાહન લોન યોજનાનું મૂલ્યાંકનનું કામ નવી દિલ્હી દ્વારા વાહન લોન યોજના અંતર્ગત લાભાર્થીઓને લાભ લેવામાં કોઈ તકલીફ પડતી હોય, તેના વહીવટી માળખામાં ફેરફાર કરવા જેવો લાગતો હોય કે લાભાર્થીઓની જે કોઈ યોજનાને લગતી સમસ્યા હોય તો તે દૂર થાય અને આ આદિવાસીઓ સરળતાથી આ યોજનાનો લાભ લઈ શકે તે માટે આ યોજનાના મૂલ્યાંકન અભ્યાસનું કામ આર્થિક વિકાસ વિભાગ, તરફથી કેન્દ્રને સોંપાયું.

મૂલ્યાંકન એટલે શું ? :

આયોજનના આરંભકાળથી જ અનુસૂચિત જનજાતિના કલ્યાણ માટેના કાર્યક્રમો અને યોજનાઓ અમલમાં મૂકાવા લાગી પરંતુ તેનું શું પરિણામ આવ્યું તથા યોજના કેટલી અસરકારક રહી તે જાણવું ખૂબ જ જરૂરી બને છે. કારણકે ભવિષ્ય અંગેનું આયોજન કરતી વખતે ખૂબજ ઉપયોગી બની રહે છે. આને માટે જે તે યોજનાનું મૂલ્યાંકન કરવું ખૂબજ જરૂરી બને છે.

મૂલ્યાંકનમાં સામાન્ય રીતે આયોજિત યોજનાઓ અને વિકાસ કાર્યક્રમોની પ્રગતિ બને તેની અસરોને લઈને કાર્યક્રમની સફળતા-નિષ્ફળતાનાં કારણો લઈ તેનો અભ્યાસ કરવામાં આવે છે. આર્થિક અને સામાજિક ક્ષેત્રે સુચવવામાં આવતા ફેરફારોની સ્વીકૃતિ તેમજ આવી ભલામણો પ્રત્યેના લોક સમૂહોના વલણો અને પ્રત્યાઘાતો જાણવાની કોશિષ પણ કરવામાં આવે છે. આવા સર્વગ્રાહી મૂલ્યાંકન ઉપરથી આયોજિત યોજનાઓ, કાર્યક્રમોના ઘડતર અને અમલમાં સુધારા-વધારા કરવા માટે તારણો મળી રહે છે. આમ આયોજિત કાર્યક્રમોની પ્રગતિની સમીક્ષાથી તેમજ તેના નિરીક્ષણ, ચકાસણી અને તપાસના કાર્યથી મૂલ્યાંકન પ્રવૃત્તિ કંઈક અંશે જુદી તરી આવે છે. તેવી મૂલ્યાંકન પ્રવૃત્તિને આયોજનની પ્રક્રિયાના એક અંતર્ગત ભાગ તરીકે ગણવામાં આવે છે. ટૂંકમાં મૂલ્યાંકન એટલે આયોજિત કાર્યક્રમો અને યોજનાઓના અમલનો હેતુલક્ષી તેમજ પ્રશ્નલક્ષી અભ્યાસ. રાષ્ટ્રીય અનુસૂચિત જનજાતિ આર્થિક વિકાસ નિગમ, ન્યુ દિલ્હી પુરસ્કૃત લોન યોજના (NSFC) :

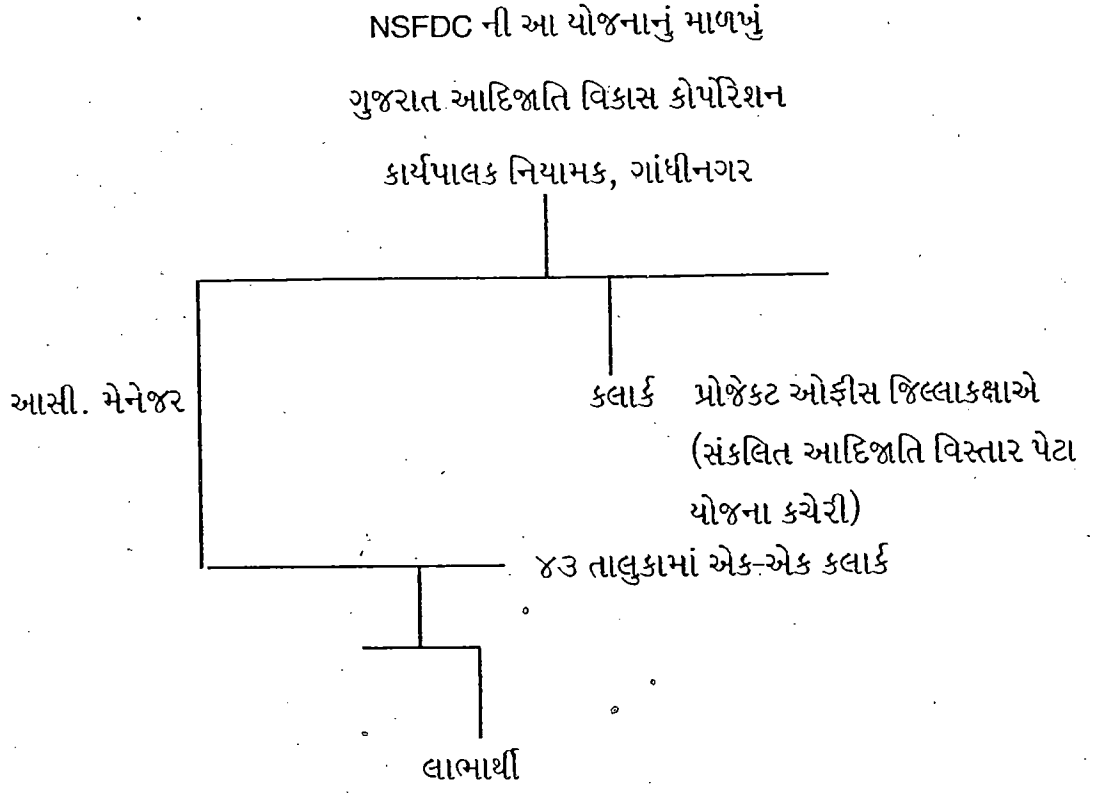
ભારત સરકારશ્રીના રાષ્ટ્રીય અનુસૂચિત જનજાતિ આર્થિક વિકાસ નિગમ ન્યુ દિલ્હી પુરસ્કૃત લોન/ ધિરાણ યોજના હેઠળ નિગમ તરફથી સદરહુ સંસ્થાને વિવિધ હેતુ માટે પ્રોજેક્ટ રિપોર્ટ મંજૂર કરાવી ૩% થી ૫% ના દરે બલ્ક લોન મેળવી ૫% થી ૮% ના દરે વિવિધ વિસ્તારના આદિવાસી લાભાર્થીઓને ધિરાણ કરવામાં આવે છે. આવું ધિરાણ નીચેના હેતુ માટે મંજૂર કરવામાં આવે છે. (૧) ટ્રેક્ટર વીથ ટ્રોલી (૨) મીની ટ્રક (૩) ટ્રક (૪) જીપ (૫) વાન (૬) ડીઝલ રીક્ષા (૭) પેટ્રોલ રીક્ષા (૮) કેરીયર રીક્ષા સ્વરોજગારીમાં ડેરી યુનિટ માટે પણ આ યોજના અંતર્ગત લોન અપાય છે.

યોજનાનો ઉદ્દેશ :

NSFDC આદિવાસી શિક્ષિત બેકારોને અપાતા વાહન લોન યોજનાના મુખ્ય ઉદ્દેશો નીચે મુજબ છે.

- (૧) આ યોજના દ્વારા શિક્ષિત બેરોજગાર આદિવાસીના આર્થિક ઉત્થાન માટે મદદરૂપ થવું.
- (૨) વાહન દ્વારા થતી આવકની તેના જીવન-ધોરણમાં સુધારો થાય.
- (૩) આર્થિક ભીંસ અને કારમી મોઘવારીમાં પોતાના કુટુંબનું તે ભરણપોષણ કરી શકે.
- (૪) વાહન દ્વારા આવક મેળવીને સ્વાવલંબી બની શકે.
- (૫) સરકારનો ઉદ્દેશ્ય એ છે કે મોટી સંખ્યામાં શિક્ષિત બેરોજગાર યુવાનો હતઉત્સાહ ન થાય અને તેમને ઘર આંગણે રોજી મળી રહે. બીજા ગેરકાનૂની વ્યવસાય તરફ ન વળે.

**વહીવટી અને દેખરેખ માળખું :**



**રચના :**

કોર્પોરેશનનું નિયામક મંડળ રાજ્ય સરકારશ્રી તરફથી નિયુક્ત થયેલાં ૮ ડિરેક્ટરશ્રીઓનું બનેલું છે. અધિનિયમની જોગવાઈ પ્રમાણે સરકારી ડિરેક્ટરો ત્રણથી ઓછા ન હોવા જોઈએ, અને બાકીનાં ૬ ડિરેક્ટરો બીન સરકારી હોવા જોઈએ. અધિનિયમથી એ પણ જોગવાઈ કરવામાં આવી છે કે, ત્રણ ડિરેક્ટરો આદિજાતિના હોવા જોઈએ. આ ડિરેક્ટરોમાંથી એક ડિરેક્ટરશ્રી અધ્યક્ષ તરીકે અને સરકારી ડિરેક્ટરો પૈકી એક ડિરેક્ટરને રાજ્ય સરકારશ્રી, કાર્યપાલક નિયામક તરીકે નિમણૂક આપે છે.

**માળખું :**

કોર્પોરેશનનું મુખ્ય કાર્યાલય, ગાંધીનગર મુકામે છે. જિલ્લા/તાલુકા અને ગ્રામ્ય કક્ષાએ આ કોર્પોરેશનના કાર્યાલય નથી. આમ છતાં કોર્પોરેશનની કામગીરી માટે એક આસીસ્ટન્ટ મેનેજર અને એક કારકુનની નિમણૂક દરેક સંકલિત આદિજાતિ પેટા વિસ્તાર યોજનાની કચેરીમાં આપવામાં આવી છે. (૧૩ સંકલિત આદિજાતિ પેટા વિસ્તાર) તદઉપરાંત ટ્રાયબલ સબખાનનાં ૪૩ તાલુકાઓમાં એક - એક કારકુનની નિમણૂક કરવામાં આવી છે. કાર્યપાલક નિયામક કોર્પોરેશનનાં સંચાલક વહીવટી અધિકારી છે. તેઓશ્રીના તાબા હેઠળ વર્ગ-૧, ના અધિકારીશ્રીઓ નીચેનાં ચાર પ્રભાગોનું સંચાલન કરે છે.

- (૧) વહીવટ અને આયોજન પ્રભાગ
- (૨) ધિરાણ અને વાણિજ્ય પ્રભાગ

(૩) નાણાં અને હિસાબી પ્રભાગ

(૪) વસુલાત પ્રભાગ

આ કોર્પોરેશન જિલ્લા અને તાલુકા કક્ષાએ કાર્યાલય ન હોવાથી સંકલન આદિજાતિ પેટા વિસ્તારના પ્રાયોજના વહીવટદારશ્રીઓ/તાલુકા વિકાસ અધિકારીશ્રીઓ, રાજ્ય અને પંચાયતના અધિકારીશ્રીઓ અને કર્મચારીગણ તેમજ સહકારી મંડળીઓના સક્રિય સહકારથી આ કોર્પોરેશન તેની જુદી જુદી પ્રવૃત્તિઓ અમલમાં મુકે છે.

કાર્ય :

અધિનિયમની કલમ-૧૬(૧) અનુસાર “ગુજરાત રાજ્યમાં વસતા આદિજાતિ સભ્યોની સામાજિક અને આર્થિક ઉન્નતિનું કાર્ય હાથ ધરવાની કોર્પોરેશનની પ્રાથમિક ફરજ રહેશે.” અધિનિયમની કલમ-૧૬(૨) અનુસાર રાજ્યમાં વસતા અનુસૂચિત જનજાતિના સભ્યોની સામાજિક અને આર્થિક ઉન્નતિનું કાર્ય હાથ ધરવાની પ્રાથમિક ફરજ અનુસાર પોતાની મેળે અથવા બોર્ડ મંજૂર કરે તેવા અનુસૂચિત આદિજાતિના મંડળો અથવા તેવી બીજી એજન્સીઓનાં સહયોગથી અથવા તેમની મારફતે કૃષિ વિકાસ કાર્યક્રમો, માર્કેટીંગ પ્રક્રિયા ખેતીના ઉત્પન્નનો પુરવઠો અને સ્ટોરેજ, લઘુઉદ્યોગ, મકાનોનાં બાંધકામ, હેરફેર અને રાજ્ય સરકાર આ અર્થે મંજૂર કરે તેવી બીજી પ્રવૃત્તિઓનું આયોજન કરવાની અને તે શરૂ કરવાની કામગીરી હાથ ધરવાનું વિશાળ કાર્યક્ષેત્ર પ્રાપ્ત થયેલ છે.

સરકારશ્રી તરફથી મળેલ મૂડી ભંડોળ :

અધિનિયમની જોગવાઈ અનુસાર રાજ્ય સરકારશ્રીએ રૂ.૫.૦૦ કરોડ સુધીનું મૂડીભંડોળ કોર્પોરેશનને તેમની પ્રવૃત્તિઓ માટે પુરૂ પાડવાનું હતું જે રાજ્ય સરકારે રૂ.૫.૦૦ કરોડ મૂડીભંડોળ પેટે સને ૧૯૮૫-૮૬ ના વર્ષ સુધીમાં પુરૂ પાડેલ છે. રાજ્ય સરકારે મૂડીભંડોળની રૂ.૫.૦૦ કરોડની મર્યાદા વધારીને રૂ.૧૫.૦૦ કરોડ ગુજરાત સરકારનાં વટહુકમ નં.૬ સને ૧૯૮૮થી કરવામાં આવેલ છે. જે અંગેનો કાયદામાં સુધારો ગુજરાત એક્ટ નં. ૧૧૯૮૮થી કલમ-૫માં જરૂરી સુધારો કરેલ છે. આ જોગવાઈ સામે રાજ્ય સરકારે તા.૧-૩-૮૪ સુધીમાં કુલ રૂ. ૧૫.૦૦ કરોડ મૂડીભંડોળ કોર્પોરેશનને પુરૂ પાડેલ છે. તા.૨૬-૧૨-૨૦૦૦ના વટહુકમો ક્રમાંક ૮/૨૦૦૦ અન્વયે મૂડીભંડોળમાં ૫૦.૦૦ કરોડ સુધીનો વધારો કરેલ છે.

કોર્પોરેશનની વિવિધ યોજના હેઠળ ધિરાણ :

અધિનિયમની જોગવાઈ અનુસાર કોર્પોરેશનની જુદી જુદી યોજનાઓ હેઠળ આદિજાતિના સભ્યોની આર્થિક અને સામાજિક ઉન્નતિનું કાર્ય હાથ ધરવાની પ્રવર્તમાન કામગીરી હાથ ધરેલ છે. મર્યાદિત સંજોગોને ધ્યાને લેતાં કોર્પોરેશન દ્વારા સહકારી મંડળી / સંસ્થાના આદિજાતિ સભ્યોને જે તે મંડળી / સંસ્થા મારફત વ્યક્તિગત ધોરણે તથા આદિજાતિના સભ્યોની બહુમતી ધરાવતી સંસ્થાઓને સંસ્થાગત ધોરણે આર્થિક પ્રવૃત્તિઓ માટે લોન ધિરાણ પુરૂ પાડવામાં આવે છે. જે આદિજાતિ બાંધવો સહકારી મંડળીના સભ્ય નથી તેઓ કોર્પોરેશનના ધિરાણથી વંચિત રહી જવા પામેલ છે. જેઓને પણ કોર્પોરેશનની યોજનાઓનો લાભ મળે તે શુભાશયથી

“વ્યક્તિગત રીતે સીધુ ધિરાણ” આપવા એક્ટમાં જરૂરી સુધારો કરાવેલ છે. આમ હાલ નીચે મુજબની યોજનાઓ હેઠળ લોન ધિરાણ કોર્પોરેશન દ્વારા પુરૂ પાડવામાં આવે છે.

- (અ) મૂડીભંડોળ યોજના
- (બ) એન.એસ.એફ.ડી.સી. ન્યુ દિલ્હી પુરસ્કૃત યોજનાઓ
- (ક) વ્યક્તિગત ધોરણે સીધુ ધિરાણ યોજના.

કોર્પોરેશન તરફથી અગાઉ વ્યાજ રાહત યોજના હેઠળ વિવિધ બેંકો પાસેથી ૪%ના રાહત વ્યાજે બલ્ક લોન મેળવી, તેટલા વ્યાજે સહકારી મંડળીના આદિવાસી સભ્યોને દુધાળા ઢોર, બળદ/પાડા, ગાડા, ઓઈલ એન્જીન, ઈલે.મોટર માટે ધિરાણ કરવામાં આવેલ પરંતુ રીઝર્વ બેંક ઓફ ઈન્ડીયા દ્વારા ડી.આર.આઈ. યોજના હેઠળ ધિરાણ સામે સબસીડી નહીં ચૂકવવાના આદેશ થતા સદરહું યોજના હેઠળ ધિરાણ અરજીઓ આવતી બંધ થયેલ છે.

#### મૂડીભંડોળ હેઠળ ધિરાણ :

રાજ્ય સરકારશ્રી તરફથી કોર્પોરેશનની પ્રવૃત્તિ હાથ ધરવા માટે રૂ.૫૦ કરોડનું મૂડી ભંડોળ મંજૂર કરવામાં આવેલ છે. સદરહું મૂડીભંડોળમાંથી કોર્પોરેશન નીચે જણાવેલ વિવિધ યોજનાઓ હેઠળ ૯% થી ૧૪%ના વ્યાજના દરે ધિરાણની પ્રવૃત્તિ હાથ ધરે છે. ધિરાણ મંજૂરીની દરખાસ્તો પ્રાયોજના વહિવટદારશ્રી, તાલુકા વિકાસ અધિકારીશ્રી તથા જિલ્લા ઉદ્યોગ કેન્દ્રની ભલામણ સહ મેળવવામાં આવે છે.

#### સંસ્થાગત ધિરાણ :

મૂડીભંડોળમાંથી કોર્પોરેશન આદિવાસી વિસ્તારમાં આદિવાસી ઈસમોની બહુમતી ધરાવતી સંસ્થાઓને તેમના વિસ્તારમાં વિવિધ પ્રવૃત્તિ હાથ ધરવા માટે અને તેનો લાભ આદિવાસી ઈસમોને મળી રહે તે માટે નીચેના હેતુઓ માટે ૧૪%ના વ્યાજે ધિરાણ કરવામાં આવે છે.

(૧) જીવન જરૂરી ચીજવસ્તુ તથા નિયંત્રણ હેઠળની ચીજવસ્તુના વેચાણ માટે	ગ્રાહક પ્રવૃત્તિ માટે ધિરાણ	વિનિયમ-૪
(૨) ખેત પેદાશની ખરીદ વેચાણ પ્રવૃત્તિ	૨૭	
(૩) જંગલ ગૌણ પેદાશ એકત્ર કરવા	૧૩	
(૪) પિયત યોજના (ઉદવહન સિંચાઈ)	૨૦	
(૫) ઔદ્યોગિક મંડળીને મૂડી અને કામકાજ ના ભંડોળ માટે ધિરાણ	૨૧	
(૬) ગોડાઉન બાંધકામ માટે મુડી ધિરાણ	૩૧	
(૭) સંસ્થાના કામકાજ માટે વાહન ખરીદવા ધિરાણ (ટ્રેક્ટર)	૩૨	



### સહકારી મંડળીના સભ્યને વ્યક્તિગત ધિરાણ :

મૂડીભંડોળમાંથી કોર્પોરેશન આદિવાસી ઈસમો કે જેઓ સહકારી મંડળી સંસ્થાના સભ્ય હોય તેઓને ખેતી વિષયક, પશુપાલન તથા સ્વરોજગારી હેઠળ નીચે જણાવેલ વિવિધ હેતુ માટે સહકારી મંડળી મારફતે આવેલ ધિરાણ દરખાસ્તો મંજૂરીનું કાર્ય હાથ ધરે છે.

#### હેતુ :

(૧) દુધાળા ઢોર (૨) બળદગાડા (૩) બળદપાડા (૪) ઓઈલ એન્જીન (૫) ઈલે. મોટર (૬) મત્સ્યોદ્યોગ (જાળનેટ બોટ) (૭) ઘેટા-બકરા-સસલા યુનિટ (૮) પાઈપ-લાઈન માટે (૯) જૂના કૂવા ઉડા કરવા (૧૦) ખાંડ ઉદ્યોગ સહકારી મંડળીના સભ્ય થવા શેરલોન (૧૧) સ્વરોજગારીના ઉદ્યોગ ધંધા માટે.

#### સ્વરોજગારી હેઠળ વ્યક્તિગત ધિરાણ :

કોર્પોરેશન તરફથી ફક્ત સહકારી મંડળીના આદિજાતિ સભ્યોને વિવિધ હેતુ માટે ધિરાણ કરવાની જોગવાઈ હતી જેને કારણે જે આદિવાસી ઈસમો સહકારી મંડળીના સભ્ય ન હતા તેઓ ધિરાણના લાભથી વંચિત રહેતા હતા જે અન્વયે રજૂઆત કરતાં સરકારશ્રીએ જાહેરનામા - ખ-શ-પ-ટી-ડી-સી ૧૦૮૫-૧૭૦૨-૭૭ તા.૫-૯-૯૭ના રોજ વ્યક્તિગત ધિરાણની મંજૂરી આપેલ છે. જે અન્વયે મૂડીભંડોળ જે આદિવાસી ઈસમ વાર્ષિક એક લાખ (૧ લાખ) ની મર્યાદામાં આવક ધરાવે છે, તેઓને નીચે જણાવેલ હેતુ માટે યોજના અનુસાર રૂ. ૫ લાખ સુધીનું ધિરાણ નાના મોટા રોજગાર ધંધા ઉદ્યોગ માટે લોન ધિરાણ પુરૂ પાડવામાં આવે છે.

#### હેતુ :

(૧) કડીયાકામ (૨) સુથારી કામ (૩) લુહારી કામ (૪) ઝેરોક્ષ મશીન (૫) દરજીકામ (૬) કરિયાણાની દુકાન (૭) પ્રોવીઝન સ્ટોર્સ (૮) કોમ્પ્યુટર મશીન (૯) મંડપ રેકોરેશન (૧૦) રસોઈના વાસણ (૧૧) સાયકલ રીપેરીંગ (૧૨) ફોટો સ્ટુડીયો (૧૩) ઈલેક્ટ્રોનિક્સ સાધન (૧૪) ઘડિયાળ રીપેરીંગ (૧૫) સેન્ટીંગ કામના સાધનો (૧૬) વેલ્ડીંગ મશીન (૧૭) બેન્ડવાજા (૧૮) પાનનો ગલ્લો (૧૯) માઈક સેટ (૨૦) અનાજ દળવાની ઘંટી (૨૧) ફોટો ફેમનો ધંધો (૨૨) કંગન સ્ટોર્સ (૨૩) એગ્રો સર્વિસ સ્ટેશન (૨૪) એમ્બ્રોયડરી મશીન (૨૫) સીમેન્ટની હોલસેલ દુકાન (૨૬) મીની રાઈસ / દાળ મીલ (૨૭) સીરામીક (૨૮) ફરાસખાના (૨૯) પ્રિન્ટીંગ પ્રેસ (૨૯) સ્ટેશનરી દુકાન (૩૦) સ્પેર પાર્ટસની દુકાન (૩૧) કાપડની દુકાન

#### રાષ્ટ્રીય અનુસૂચિત જનજાતિ આર્થિક વિકાસ નિગમ ન્યુ દિલ્હી પુરસ્કૃત લોન :

ભારત સરકારશ્રીના રાષ્ટ્રીય અનુસૂચિત જનજાતિ આર્થિક વિકાસ નિગમ ન્યુ દિલ્હી પુરસ્કૃત લોન / ધિરાણ યોજના હેઠળ નિગમ તરફથી સદરહું સંસ્થાને વિવિધ હેતુ માટે પ્રોજેક્ટ રિપોર્ટ મંજૂર કરાવી ૩% થી ૫% ના દરે બલ્ક લોન મેળવી ૫% થી ૮% ના દરે વિવિધ વિસ્તારના આદિવાસી લાભાર્થીઓને ધિરાણ કરવામાં આવે છે. આવું ધિરાણ નીચેના હેતુ માટે મંજૂર કરવામાં આવે છે. (૧) વાહનો માટે ધિરાણ :

(૧) ટ્રેક્ટર વીથ ટ્રોલી (૨) મીની ટ્રક (૩) ટક્ર (૪) જીપ (૫) વાન (૬) ડીઝલ રીક્ષા (૭) પેટ્રોલ રીક્ષા (૮) કેરીયર રીક્ષા.

### સ્વરોજગારી હેઠળ ધંધા રોજગાર માટે :

(૧) કરિયાણાની દુકાન (૨) ડેરી યુનિટ (૩) ઓઈલ એન્જીન પાઈપ લાઈન (૪) એગ્રો સર્વિસ સ્ટેશન (૫) નાની સિંચાઈ (૬) ઈલે. સામાનની દુકાન (૭) એસ.ટી.ડી./પી.સી.ઓ (૮) પશુ આહાર (૯) ચોખા મીલ (૧૦) હાલર ઈન્ડસ્ટ્રીઝ (૧૧) મંડપ ડેકોરેશન (૧૨) હાઈવે હોટલ (૧૩) પ્રિન્ટીંગ પ્રેસ (૧૪) રસોઈના સાધનો /વાસણો (૧૫) તેલ મીલ(૧૬) સેન્ટરીંગ (૧૭) વિડીયોગ્રાફી (૧૮) ફોટો સ્ટુડીઓ (૧૯) દાળ મીલ (૨૦) એમ્બ્રોયડરી ગુંથણ (૨૧) ઈટ ઉદ્યોગ (૨૨) સ્કુટર/મોટર રીપેરીંગ (૨૩) મોટર ટ્રેનીંગ સ્કૂલ (૨૪) ફેબ્રિકેશન અને વેલ્ડીંગ (૨૫) બ્લાસ્ટીંગ મશીન (૨૬) પ્લાસ્ટીક ઈન્ડ. (૨૭) કોમ્પ્યુટર મશીન (૨૮) સાયકલ રીપેરીંગ (૨૯) ઓટો ઈલે. રીપેરીંગ (૩૦) કોમ્પ્યુટર ક્લાસીસ (૩૧) સીલાઈ મશીન (૩૨) કારપેટ ઈન્ડસ્ટ્રીઝ.

ઉપરોક્ત યોજનાઓ હેઠળ ધિરાણ મંજૂર કરવા માટેના અરજીપત્રો કોર્પોરેશન તરફથી પૂરા પાડવામાં આવે છે. જે અરજી પત્રકો નીચેની કચેરી મારફતે આપવામાં આવે છે.

- (૧) નિગમની વડી કચેરી
- (૨) પ્રાયોજના વહીવટદારશ્રીની કચેરી
- (૩) તાલુકા પંચાયત કચેરી

અરજીપત્રકો સાથે પ્રમાણિત કરેલ સક્ષમ અધિકારીશ્રીનો આદિવાસી હોવાનો જાતિનો દાખલો, આવકનો દાખલો, રેશનીંગ કાર્ડની નકલ, રહેઠાણનું પુરૂ સરનામું વગેરે વિગતો મંગાવવામાં આવે છે. જેની વિગતો અરજીપત્રકમાં જણાવવામાં આવે છે.

### સહાય બાબત :

કોર્પોરેશન તરફથી ગુજરાતમાં વસતા આદિવાસી ઈસમોને આર્થિક રીતે પગભર થવા માટે વિવિધ યોજનાઓ માટે હળવા વ્યાજના દરે ફક્ત ધિરાણ કરવામાં આવે છે. સદરહુ ધિરાણ સામે સરકારી એજન્સી જેવીકે પશુપાલન ખાતુ, ખેતીવાડી ખાતુ, જિલ્લા ગ્રામ વિકાસ એજન્સી, મત્સ્ય ઉદ્યોગ ખાતુ, પ્રાયોજના વહીવટદારશ્રીની કચેરી, જિલ્લા ઉદ્યોગ કેન્દ્ર તરફથી સહાય ચૂકવવામાં આવે છે. આવી સહાય મંજૂર કરવા માટેની જરૂરી દરખાસ્તો લાભાર્થી પાસે તૈયાર કરાવી તેની મંજૂરીની પ્રક્રિયા ઝડપી બને તે માટે પ્રયત્નો હાથ ધરવામાં આવે છે. જેથી આદિવાસી લાભાર્થીને વ્યાજનો બોજો ઓછો સહન કરવો પડે મંજૂર થયેલ સહાય મુદ્દલમાંથી બાદ કરી બાકી રહેલી મુદ્દલ ઉપર નિયત કરેલ હપ્તામાં વ્યાજ સહિત વસુલાત લેવામાં આવે છે.

### વસુલાત :

કોર્પોરેશન તરફથી જે કંઈ ધિરાણ કરાવમાં આવે છે તે ધિરાણ યોજનાની અર્થક્ષમતાને ધ્યાને લઈ એક (૧) વર્ષ થી પાંચ (૫) વર્ષના સમયગાળામાં નિયત કરેલ હપ્તામાં વ્યાજ સહિત વસુલાત પરત લેવામાં આવે છે.

### લાભ આપવાની પદ્ધતિ :

NSFDC યોજનાની જાહેરાત જે તે જિલ્લાના વર્તમાન પત્રોમાં આપવામાં આવે છે અને તેમાં આવેલી સૂચના મુજબ ફોર્મ અને ડોક્યુમેન્ટ રજૂ કરીને જિલ્લા કક્ષાએ પ્રોજેક્ટ ઓફિસના આસિ. મેનેજર પાસેથી ફોર્મ લઈને ત્યાંજ પરત કરવાના હોય છે અને તે ફોર્મ આસિ. મેનેજર ગાંધીનગર કાર્યપાલક નિયામકશ્રીને મોકલે છે. આ મુખ્ય ઓફિસ દ્વારા લોન મંજૂર કરવામાં આવે છે. લાભાર્થી ફાળાની ૧૦ ટકા રકમ જમા થયા પછી તેને સીધી લોન ન આપતા વાહનના ડિલરોને તેના પૈસા ભરપાઈ કરવામાં આવે છે અને લાભાર્થીને પોતાના ખર્ચે અને જોખમે વાહનને લેવા જવું પડે છે. અમદાવાદનો ડિલર હોય તો છેક અમદાવાદ લેવા આવવું પડે છે. વાહન પેટે ત્રિમસિક હપ્તા લાભાર્થીએ વ્યાજ સાથે ભરવાના હોય છે. આવી પ્રક્રિયામાં જિલ્લા મેનેજરની ભૂમિકા મુખ્ય હોય છે. તે સીધે સીધા લાભાર્થીઓ સાથે સંકળાયેલા હોય છે તે શરતોને આધીન જરૂરી કાર્યવાહી કરે છે. લોનની વસુલાત જિલ્લા મેનેજર મારફત કરવામાં આવે છે.

### નાણાંકીય જોગવાઈ :

આ યોજનાના અમલીકરણમાં નાણાંકીય બાબત છે. પૂરતા નાણાંકીય સાધનોના અભાવે અન્ય સાનુકૂળતા હોવા છતાં યોજના અમલી બની શકતી નથી. આ યોજનાના નાણાં ગુજરાત આદિજાતિ વિકાસ કોર્પોરેશન, ગાંધીનગર દ્વારા ફાળવવામાં આવે છે.

### મૂલ્યાંકન અભ્યાસ :

યોજનાઓના મૂલ્યાંકન અંગે સામાન્ય છાપ એવી છે કે તેમાં કાર્યક્રમની ખામીઓ ઉપર ધ્યાન કેન્દ્રિત કરવું પડતું. આ તદ્દન સાચું નથી. કાર્યક્રમની ખામીઓ તપસાવી એ સમગ્ર મૂલ્યાંકનની વ્યૂહ રચનાનું એક મહત્વનું ગણાવી શકાય એવું પાસું છે અને મૂલ્યાંકન માટે પણ ચોક્કસ હેતુઓ અને મર્યાદાઓ હોય છે.

આદિવાસી કેન્દ્ર, ગુજરાત વિદ્યાપીઠને ગુજરાત આદિજાતિ વિકાસ કોર્પોરેશન ગાંધીનગર દ્વારા ચાલતી રાષ્ટ્રીય અનુસૂચિત જનજાતિ આર્થિક વિકાસ નિગમ ન્યુ દિલ્હી, પુરસ્કૃત વાહન લોન યોજનાનો મૂલ્યાંકન અભ્યાસ કરવાનું કામ સોંપાયું. આ યોજનાનો ઊંડાણપૂર્વક અભ્યાસ કરીને ક્ષેત્રકાર્ય દ્વારા એકત્રિત કરેલ માહિતી પરથી તારવેલા નિષ્કર્ષો અને તેના આધારે તથા ક્ષેત્રકાર્ય આધારિત સહભાગી નિરીક્ષણો દ્વારા સંશોધકે મેળવેલી માહિતી, ઉત્તરદાતાઓ અને અમલીકરણ સાથે સંકળાયેલા અધિકારીઓની મુલાકાત આધારિત સૂચનોના આધારે આ મૂલ્યાંકન અભ્યાસ કરવામાં આવ્યો છે.

### અભ્યાસના હેતુઓ :

આ અભ્યાસ નીચે દર્શાવેલા હેતુઓને કેન્દ્રમાં રાખીને કરવામાં આવ્યો હતો.

- (૧) જેણે આ યોજનાનો લાભ લીધો છે તેવા લાભાર્થીઓની વિગતવાર માહિતી જેવી કે વાહન માટે લોન લીધી, લાભાર્થીની ઉંમર, અભ્યાસ, જાતિ, પેટાજાતિ, વ્યવસાય જમીન પાયાની સુવિધા, કુટુંબના સભ્યોની માહિતી જાણવી.

- (૨) કુટુંબનું આવક-ખર્ચ-દેવા વિષયક માહિતી મેળવવી.
- (૩) યોજનાકીય માહિતી એકત્રિત કરવી જેમકે યોજનાની માહિતી ક્યાંથી મેળવી, યોજનાનો લાભ લેવામાં કોઈ મુશ્કેલી નડી? તે જાણવું.
- (૪) અત્યારે આ યોજના ચાલે છે તે બરોબર છે કે કોઈ ફેરફાર કરવા જેવો લાગે છે? 'હા' તો કેવા પ્રકારનો? તેનું માળખું બરોબર છે કે તેમાં ફેરફાર કરવા જેવા છે તે જાણવું.
- (૫) યોજનાની રકમ પૂરતી છે કે અપૂરતી છે? તે જાણવું.
- (૬) આદિજાતિ શિક્ષિત બેરોજગારોના ઉત્કર્ષમાં આ યોજના લાભદાયી નીવડી છે ખરી? તે લાભાર્થીઓ પાસેથી જાણવું.
- (૭) આ યોજના ચાલુ રાખવી જોઈએ કે કેમ? જો ચાલુ રાખવી જોઈએ તો શા માટે ચાલુ રાખવી જોઈએ તે જાણવું.
- (૮) આ યોજનાનો લાભ લેવામાં કઈ કઈ મુશ્કેલીઓ પડે છે તે જાણવું.
- (૯) આ યોજનાનો લાભ સરળતાથી મેળવવા માટે તાલુકા કક્ષાએ, જિલ્લાકક્ષાના અધિકારીઓ અને લાભાર્થીઓના સૂચનો મેળવવા.

#### માહિતી એકત્રિત કરવાની સંશોધન પદ્ધતિઓ :

પ્રસ્તુત મૂલ્યાંકન અભ્યાસમાં મુલાકાત પ્રવિધિ તથા મુલાકાત માર્ગદર્શિકાને આધારે વ્યક્તિગત અધ્યયન પ્રવિધિનો ઉપયોગ કર્યો છે. લાભાર્થીઓની પ્રશ્નાવલીઓ ભરવામાં આવી હતી. અભ્યાસના જુદા જુદા સંદર્ભો માટે લાયબ્રેરીનો ઉપયોગ કરવામાં આવ્યો હતો.

- (૧) ગુજરાત આદિજાતિ વિકાસ કોર્પોરેશન, ગાંધીનગર દ્વારા અપાયેલ લાભાર્થીઓની યાદીના આધારે જિલ્લા કક્ષાએ આસી. મેનેજર સાથે વિચાર વિમર્શ કરીને ક્ષેત્રકાર્ય દરમ્યાન લાભાર્થીઓની મુલાકાત લેવામાં આવી હતી.
- (૨) લાભાર્થીઓ સુધી આ યોજનાનો લાભ પહોંચાડનાર તથા તેમને મદદ કરવાની સમગ્ર પ્રક્રિયા જાણવા આ અંગેના સંબંધિત માહિતી આર્થિક વિકાસ નિગમની કચેરીએથી મેળવી અને સંબંધિત અધિકારી અને કર્મચારી સાથે રૂબરૂ ચર્ચા કરવામાં આવી હતી. પ્રશ્નાવલી તૈયાર કરીને કાર્યપાલક નિયામકશ્રીની સાથે ચર્ચા કરીને તેમના માર્ગદર્શન પ્રમાણે આખરી ઓપ આપવામાં આવ્યો હતો.
- (૩) સહભાગી નિરીક્ષણ એ જેટલી સહેલી પ્રવિધિ છે એટલી જ એ મુશ્કેલ છે, કારણ તેમનામાં એટલે જેની સાથે અને જેની માહિતી મેળવવાની છે તેમનામય બનવું પડે છે. તેમને સહેજે એમ ન લાગવું જોઈએ કે આ આપણાથી જુદા છે, ત્યારે જ એ ખચકાટ કે શંકા વગર ખૂબજ પ્રેમથી વાતો કરશે, ક્ષેત્રકાર્યમાં સંશોધક તેમની આગવી સૂઝથી તે કરી શક્યા. આ અભ્યાસમાં સહભાગી નિરીક્ષણનો પણ ઉપયોગ કરવામાં આવ્યો હતો.

**ક્ષેત્રકાર્ય અને નમૂના પસંદગી :**

પ્રસ્તુત મૂલ્યાંકન અભ્યાસનું ક્ષેત્રકાર્ય વડોદરા (છોટાઉદેપુર પ્રોજેક્ટ) સાબરકાંઠા, ખેડબ્રહ્મા પ્રોજેક્ટ, વલસાડ અને નવસારી (વાંસદા પ્રોજેક્ટ) માં કરવામાં આવ્યું હતું. NSFDC નવી દિલ્હી દ્વારા અપાતી વાહનો માટે ધિરાણ યોજનાના પાછલા વર્ષના લાભાર્થીઓની યાદીના આધારે સૌથી વધુ જે જિલ્લામાં લાભાર્થી હોય તે જિલ્લાના પ્રોજેક્ટ આ અભ્યાસમાં પસંદ કરવામાં આવ્યા હતા. કોર્પોરેશન દ્વારા અપાયેલી યાદીને કેન્દ્રમાં રાખીને જિલ્લાકક્ષાએ આસિ. મેનેજર સાથે જે ગામોમાં વધુ લાભાર્થી હોય તે તથા દરેક જાતના વાહનોનું પ્રતિનિધિત્વ જળવાઈ રહે તે માટે વિચાર વિમર્શ કરીને દરેક વાહનના લાભાર્થીઓને આવરી લઈને કુલ લાભાર્થીમાંથી ક્ષેત્રકાર્ય માટે લાભાર્થીની યાદી નક્કી કરી હતી. છોટાઉદેપુર, ખેડબ્રહ્મા અને વાંસદા પ્રોજેક્ટના લાભાર્થીઓ આ અભ્યાસમાં આવરી લઈને દરેક પ્રોજેક્ટમાં ૫૦ લાભાર્થીઓને લઈને કુલ ૧૫૦ લાભાર્થીઓ આ અભ્યાસમાં પસંદ કરવામાં આવ્યા હતા. નવસારી જિલ્લો નવો ઘોષિત થતાં તેના લાભાર્થીઓને પણ આ અભ્યાસમાં આવરી લીધા હતા. અનુસૂચિ દ્વારા તેમની શૈક્ષણિક, આર્થિક, કૌટુંબિક અને યોજનાને લગતી ઊંડાણપૂર્વકની માહિતી એકત્રિત કરવામાં આવી હતી.

કોઠા નં. ૧.૧

**લાભાર્થીઓની પ્રોજેક્ટ અને તાલુકાવાર સંખ્યા**

ક્રમ	જિલ્લાનું નામ	લાભાર્થીની સંખ્યા	તાલુકાનું નામ	સંખ્યા
૧.	વડોદરા (છોટાઉદેપુર પ્રોજેક્ટ)	૫૦	પાવીજેતપુર	૨૯
			કવાંટ	૧૨
			છોટાઉદેપુર	૯
				૫૦
૨.	સાબરકાંઠા (ખેડબ્રહ્મા પ્રોજેક્ટ)	૫૦	ભિલોડા	૩૧
			વિજયનગર	૯
			મેઘરજ	૩
			ખેડબ્રહ્મા	૭
				૫૦
૩.	વલસાડ-નવસારી (વાંસદા પ્રોજેક્ટ)	૫૦	ધરમપુર-વલસાડ	૧૪
			કપરાળા-વલસાડ	૮
			ચીખલી-નવસારી	૮
			વાંસદા-નવસારી	૨૦
				૫૦
	કુલ	૧૫૦		૧૫૦

## લાભાર્થીઓ અને તેના કુટુંબની માહિતી

આ પ્રકરણમાં અભ્યાસમાં આવરી લીધેલા લાભાર્થીઓની પ્રાથમિક માહિતી જેવી કે પેટા જાતિ, ઉંમર, વ્યવસાય, શિક્ષણ, વૈવાહિક દરજ્જો, કુટુંબના સભ્યોમાં કેટલા ભણેલા, અભણ અને કેટલાનું શિક્ષણ ચાલુ છે તથા કુટુંબનો વ્યવસાય, જમીન, આવક, ખર્ચ અને દેવું કેટલું છે? દેવામાં તેઓ ક્યાં સુધીનું દેવું કરે છે, ક્યાં ક્યાં હેતુસર તેઓ દેવું કરે છે વગેરે વિગતો દર્શાવી છે. લાભાર્થીઓની પ્રાથમિક માહિતીમાં તેમની પેટા જાતિ કઈ કઈ હતી તે નીચેના કોઠા દ્વારા જોઈએ.

કોઠા નં.૨.૧  
ઉત્તરદાતાની જાતિ દર્શાવતો કોઠો

ક્રમ	જિલ્લાનું નામ	લાભાર્થીની સંખ્યા	રાઠવા	ડુંગરી ગરાસિયા	કુંકણા	વારલી	નાયકા	ધોડિયા	ચૌધરી	ગામિત
૧.	વડોદરા (છોટાઉદેપુર મોજેકટ)	૫૦	૪૯	-	-	-	૧	-	-	-
૨.	સાબરકાંઠા (ખેડબ્રહ્મા મોજેકટ)	૫૦	-	૫૦	-	-	-	-	-	-
૩.	વલસાડ-નવસારી (વાંસદા મોજેકટ)	૫૦	-	-	૨૩	૧	૨	૨૨	૧	૧
	કુલ	૧૫૦	૪૯	૫૦	૨૩	૧	૩	૨૨	૧	૧
	ટકા		૩૨.૬૬	૩૩.૩૩	૧૫.૩૩	૦.૬૭	૨.૦૦	૧૪.૬૭	૦.૬૭	૦.૬૭

અભ્યાસમાં આવરી લીધેલા કુલ ૬૫૦ લાભાર્થીઓનીમાંથી તેઓની પેટા જાતિ જોઈએ તો સૌથી વધુ ૩૩.૩૩ ટકા ડુંગરી ગરાસિયા હતા, ૩૨.૬૬ ટકા રાઠવા, ૧૪.૬૭ ટકા ધોડીયા અને ૨.૦૦ ટકા નાયકા હતા, જ્યારે વારલી, ધોડીયા, ચૌધરી અને ગામીતનું ૭૦.૬૭ ટકા પ્રમાણ જોવા મળ્યું હતું.

તેઓની ઉંમર કેટલી હતી તે હવે પછીના કોઠા દ્વારા જોઈશું.

કોઠા નં.૨.૨

લાભાર્થીઓની ઉંમર

ક્રમ	જિલ્લાનું નામ	લાભાર્થીની સંખ્યા	૨૫ થી ૩૫ વર્ષ	૩૬ થી ૪૦ વર્ષ	૪૧ થી ૬૫ વર્ષ	૬૫ થી વધુ
૧.	વડોદરા (છોટાઉદેપુર પ્રોજેક્ટ)	૫૦	૨૪	૧૮	૭	૧
૨.	સાબરકાંઠા (ખેડબ્રહ્મા પ્રોજેક્ટ)	૫૦	૨૨	૨૫	૩	-
૩.	વલસાડ-નવસારી (વાંસદા પ્રોજેક્ટ)	૫૦	૩૦	૧૮	૧	-
	કુલ	૧૫૦	૭૬	૬૨	૧૧	૧
		૧૦૦.૦૦	૫૦.૬૭	૪૩.૧૧	૭.૩૩	૦.૬૭

અભ્યાસમાં આવરી લીધેલા લાભાર્થીઓ કઈ ઉંમરના હતા તે તપાસતા કુલ ૧૫૦માંથી ૫૦.૬૭ ટકા ૨૫ થી ૩૫ વર્ષની ઉંમરના હતા, ૪૧.૩૩ ટકા ૩૬ થી ૪૦ વર્ષ, ૭.૩૩ ટકા ૪૧ થી ૬૫ વર્ષ અને ૬૫ વર્ષથી વધુ ઉંમર ધરાવતા માત્ર ૦.૬૭ ટકા જોવા મળ્યા હતા. સૌથી વધુ ૫૦.૬૭ ટકા ૨૫ થી ૩૫ વર્ષના યુવાનો જોવા મળ્યા હતા.

અભ્યાસમાં આવરી લીધેલા ઉત્તરદાતાઓ ક્યાય વ્યવસાય કરતા હતા તે કોઠા દ્વારા જોઈએ.



## લાભાર્થીઓનો વ્યવસાય

ક્રમ	જિલ્લાનું નામ	લાભાર્થીની સંખ્યા	ખેતી	ખેત મજૂરી	છૂટક મજૂરી	ડ્રાઈવીંગ	નોકરી	વેપાર	કુલ
૧.	વડોદરા (છોટાઉદેપુર પ્રોજેક્ટ)	૫૦	૪૮	-	૧	-	૧	-	૫૦
૨.	સાબરકાંઠા (ખેડબ્રહ્મા પ્રોજેક્ટ)	૫૦	૪૯	-	-	-	૧	-	૫૦
૩.	વલસાડ-નવસારી (વાંસદા-પ્રોજેક્ટ)	૫૦	૩૬	-	૧	૯	૨	૨	૫૦
	કુલ	૧૫૦	૧૩૩	-	૨	૯	૪	૨	૧૫૦
	ટકા	૮૮.૬૬	-	૧.૩૩	૬.૦૦	૨.૬૭	૧.૩૩	૧૦૦.૦૦	

કોઠામાં દર્શાવ્યા મુજબ લાભાર્થીઓ જુદા જુદા વ્યવસાયમાં રોકાયેલા હતા. તેમાં સૌથી વધુ ૮૮.૬૭ ટકા ખેતીના વ્યવસાય સાથે સંકળાયેલા જોવા મળ્યા હતા. ૬.૦૦ ટકા ડ્રાઈવીંગ કરતા હતા, ૨.૬૭ ટકા નોકરી કરતા હતા, ૧.૩૩ ટકા છૂટક મજૂરી અને ૧.૩૩ ટકા વેપાર સાથે સંકળાયેલા જોવા મળ્યા હતા.

કોઠા નં.૨.૪  
જમીન અંગેની દર્શાવતી કોઠી

ક્રમ	જિલ્લાનું નામ	લાભાર્થીની સંખ્યા	ખેતી માટે જમીન છે?		'હા' તો કેટલી?						
			હા	ના	૧ એકર સુધી	૨ એકર સુધી	૩ એકર સુધી	૪ એકર સુધી	૫ એકર સુધી	હા	હા
૧.	વડોદરા (છોટાઉદેપુર પ્રોજેક્ટ)	૫૦	૩૧	૧૯	૨	૧૨	૬	૪	૫	૫	૨
૨.	સાબરકાંઠા (ખેડબ્રહ્મા પ્રોજેક્ટ)	૫૦	૩૪	૧૬	૮	૧૨	૪	૫	૫	૫	-
૩.	વલસાડ-નવસારી (વાંસદા પ્રોજેક્ટ)	૫૦	૩૫	૧૫	૭	૧૨	૪	૭	૪	૪	૧
	કુલ	૧૫૦	૧૦૦	૫૦	૧૭	૩૬	૧૪	૧૬	૧૪	૧૪	૩
	ટકા		૬૬.૬૭	૩૩.૩૩	૧૧.૩૩	૨૪.૦૦	૯.૩૩	૧૦.૬૭	૯.૩૩	૯.૩૩	૨.૦૦

અભ્યાસમાં આવરી લીધેલા લાભાર્થીઓમાંથી મોટાભાગના ખેતીના વ્યવસાય સાથે સંકળાયેલા હતા. ખેતીના વ્યવસાય કરતા લાભાર્થીઓ પાસે ખેતી માટે જમીન કેટલી છે તે જાણવા માટે પ્રશ્ન પૂછતા કુલ ૧૫૦ લાભાર્થીઓમાંથી ૬૬.૬૭ ટકા લાભાર્થીઓ જમીન ધરાવતા હતા.

તેઓ પાસે કેટલી જમીન હતી તે અંગે વિગતો જોતા સ્પષ્ટ જણાઈ આવે છે કે સૌથી વધુ ૨ એકર સુધી જમીન ધરાવતા ૨૪ ટકા ૧ એકર જમીન ધરાવનારા ૧૧.૩૩ ટકા, ૫ એકર સુધી જમીન ધરાવતા ૧૮.૬૭ ટકા ૩ એકર જમીન ધરાવનારા ૯.૩૩ ટકા, ૧૦ એકર સુધી જમીન ધરાવતા ૯.૩૩ ટકા અને ૧૦ એકરથી ૨૦ એકર સુધીની જમીન ધરાવતા માત્ર ૨.૦૦ ટકા લાભાર્થીઓ હતા.

કોઠા નં.૨.૫  
ઉત્તરદાતાનું શિક્ષણ દર્શાવતો કોઠો

ક્રમ	જિલ્લાનું નામ	લાભાર્થીની સંખ્યા	અભણ	પ્રાથમિક	માધ્યમિક	ઉચ્ચતર માધ્યમિક	સ્નાતક	અનુ.સ્નાતક	એસ.એસ. સી.	ટેકનીકલ
૧.	વડોદરા (છોટાઉદેપુર પ્રોજેક્ટ)	૫૦	૫	૧૮	૯	૫	૩	૧	૮	-
૨.	સાબરકાંઠા (બેડબ્રહ્મા પ્રોજેક્ટ)	૫૦	૧	૧૩	૨૩	૯	૪	-	-	-
૩.	વલસાડ-નવસારી (વાંસદા પ્રોજેક્ટ)	૫૦	૪	૧૩	૧૬	૨	૯	-	૫	૧
	કુલ	૧૫૦	૧૦	૪૫	૪૮	૧૬	૧૬	૧	૧૩	૧
	ટકા		૬.૬૭	૩૦.૦૦	૩૨.૦૦	૧૦.૬૬	૧૦.૧૬	૦.૬૭	૮.૬૭	૦.૬૭

NSFDC યોજના મૂલ્યાંકન અભ્યાસમાં આવરી લીધેલા લાભાર્થીઓનો અભ્યાસ કયાં સુધીનો હતો તે અંગેની માહિતી અનુસાર ૬.૬૭ ટકા અભણ અને ૮૩.૩૩ ટકા ભણેલા હતા. ભણેલાઓમાં સૌથી વધુ ૩૨.૦૦ ટકા માધ્યમિક કક્ષા સુધી, ૩૦ ટકા પ્રાથમિક કક્ષા સુધી, ૧૦.૬૬ ટકા ઉચ્ચતર માધ્યમિક, ૧૦.૬૬ ટકા સ્નાતક, ૮.૬૭ ટકા એસ.એસ.સી., ૦.૬૭ ટકા અનુ. સ્નાતક અને ૦.૬૭ ટકા ટેકનીકલ સુધીનો અભ્યાસ કર્યો હતો.

કોઠા નં.૨.૬

મકાન અને ઓરડાની સંખ્યા

ક્રમ	જિલ્લાનું નામ	લાભ- થીની સંખ્યા	મકાન				ઓરડાની લંબાઈ			
			કાચુ	પાકું	ભાડાનું	પોતાનું	૧	૨	૩	કુલ
૧.	વડોદરા (છોટાઉદેપુર પ્રોજેક્ટ)	૫૦	૧૬	૩૮	-	૫૦	૧૮	૨૩	૯	૫૦
૨.	સાબરકાંઠા (ખેડબ્રહ્મા પ્રોજેક્ટ)	૫૦	૩૬	૧૪	-	૫૦	૨૭	૨૧	૨	૫૦
૩.	વલસાડ-નવસારી (વાંસદા પ્રોજેક્ટ)	૫૦	૩૨	૧૮	-	૫૦	૬	૩૧	૧૩	૫૦
	કુલ	૧૫૦	૮૪	૬૬	-	૧૫૦	૫૧	૭૫	૨૪	૧૫૦
	ટકા		૫૬.૦૦	૪૪.૦૦		૧૦૦	૩૪.૦૦	૫૦.૦૦	૧૬.૦૦	૧૦૦

લાભાર્થીઓના મકાનની સ્થિતિ જોઈએ તો સૌથી વધુ ૫૬ ટકા કાચા મકાનોમાં રહેતા હતા અને ૪૪ ટકા પાકા મકાનો ધરાવતા હતા. તમામ પોતાના મકાનમાં જ રહેતા પોતાની માલિકીના મકાનો હતા. આ મકાનના ઓરડાની વિગત જોઈએ તો ૫૦ ટકા ૨ રૂમ ધરાવતા હતા, ૩૪ ટકા એક રૂમ ધરાવતા હતા અને માત્ર ૧૬ ટકા જ મકાનમાં ત્રણ રૂમનું મકાન ધરાવતા હતા.

તેઓ કઈ કઈ પાયાની સુગવડતા ભોગવતા હતા હવે પછીના કોઠા દ્વારા જોઈશું.

કોઠા નં.૨.૭  
પાયાની જરૂરિયાતો દર્શાવતો કોઠો

ક્રમ	જિલ્લાનું નામ	લાભાર્થીની સંખ્યા	પાણીનો નળ				જાહેર			
			પોતાનો	જાહેર	નથી	કુલ	ઘેર	જાહેર	મુલ્યામાં	કુલ
૧.	વડોદરા (છોટાઉદેપુર પ્રોજેક્ટ)	૫૦	૯	૫	૩૬	૫૦	૧૪	-	૩૬	૫૦
૨.	સાબરકાંઠા (ખેડબ્રહ્મા પ્રોજેક્ટ)	૫૦	૯	૨	૩૯	૫૦	-	-	૫૦	૫૦
૩.	વલસાડ-નવસારી (વાંસદા પ્રોજેક્ટ)	૫૦	૩૭	-	૧૩	૫૦	૩૫	-	૧૫	૫૦
	કુલ	૧૫૦	૫૫	૭	૯૮	૧૫૦	૪૯	-	૧૦૧	૧૫૦
	ટકા		૩૬.૬૭	૪.૬૭	૫૮.૬૬		૩૨.૬૬	-	૬૭.૩૪	૧૦૦

ક્રમ નં. ૭ (ચાલુ)  
પાયાની જરૂરિયાતો દર્શાવતો કોઠો

ક્રમ	જિલ્લાનું નામ	લાભારીની સંખ્યા	વીજળી				સત્તા અગાજની દુકાન					
			ઘેર	નથી	કુલ	આંગણામાં	નથી	કુલ	નજીક	૧ કિ.મી.	૨ કિ.મી.	૨ કિ.મી. થી વધુ
૧.	વડોદરા (છોટાઉદેપુર પ્રોજેક્ટ)	૫૦	૪૬	૪	૫૦	૧૭	૩૩	૫૦	૨૬	૧૮	૩	૫૦
૨.	સાબરકાંઠા (ખેડબ્રહ્મા પ્રોજેક્ટ)	૫૦	૪૮	૨	૫૦	-	૫૦	૧૩	૧૩	૧૨	૧૨	૫૦
૩.	વલસાડ-નવસારી (વાંસદા પ્રોજેક્ટ)	૫૦	૪૭	૩	૫૦	૧૬	૩૪	૫૦	૨૮	૧૩	૫	૫૦
	કુલ	૧૫૦	૧૪૧	૯	૧૫૦	૩૩	૧૧૭	૧૫૦	૬૮	૪૪	૨૦	૧૮
	ટકા		૯૪.૦૦	૬.૦૦	૧૦૦	૨૨.૦૦	૭૮.૦૦	૧૦૦	૪૫.૩૪	૨૯.૩૩	૧૩.૩૩	૧૨.૦૦

પાયાની સુવિધાઓ અંગે લાભાર્થીઓને પૂછતાં જાણવા મળ્યું હતું કે પાણીના નળની વ્યવસ્થા ૩૬.૬૭ ટકા કુટુંબોને પોતાના ઘેર જ હતી. ૪.૬૭ ટકા જાહેર નળથી પાણી મેળવતા હતા અને સૌથી વધુ ૫૮.૬૬ ટકા કુટુંબોને પાણીની વ્યવસ્થા નથી. તેઓ કૂવા તથા તળાવેથી પાણી લેતા હતા તેમ જણાવ્યું હતું.

જાજરૂની સુવિધા અંગે પૂછતાં ૩૨.૬૬ ટકાના ઘેર સુવિધા હતી, જ્યારે ૬૭.૩૪ ટકા ખુલ્લામાં જતા હતા. ૮૧ ટકા કુટુંબોના ઘરમાં વીજળીની સગવડ હતી. ૬ ટકા કુટુંબોના ઘરમાં વીજળીની સગવડ નથી તે જ રીતે ૨૨.૦૦ ટકા કુટુંબોના આંગણામાં વીજળીની સગવડ હતી, જ્યારે ૭૮.૦૦ ટકા કુટુંબોના આંગણામાં વીજળીની સગવડતા જોવા મળી ન હતી.

સસ્તા અનાજની દુકાન તમારા ઘરથી કેટલા કિ.મી. દૂર છે તેવું પૂછતા જે જવાબો પ્રાપ્ત થયા હતા તેમાં ૪૫.૩૪ ટકાએ નજીક છે તેમ જણાવ્યું હતું. ૨૯.૩૩ ટકાએ ૧ કિ.મી. દૂર છે એમ જણાવ્યું હતું. ૧૩.૩૩ ટકાએ ૨ કિ.મી. દૂર છે અને ૧૨.૦૦ ટકાએ ૨ કિ.મી.થી દૂર સસ્તા અનાજની દુકાન છે એવું જણાવ્યું હતું.

હવે પછીના કોઠાઓમાં કુટુંબના સભ્યોનો વૈવાહિક દરજ્જો, તેઓમાં શિક્ષણ, કુટુંબનો વ્યવસાય, વાર્ષિક આવક ખર્ચ દેવું, દેવાના હેતુ અને રકમ વગેરે વિગતે જોઈશું.



કુટુંબના સભ્યો અને તેમની ઉંમર દર્શાવતો કોડો

ક્રમ	જિલ્લાનું નામ	લાભારીની સંખ્યા	૬ વર્ષ સુધીના		૭ થી ૧૪ વર્ષ		૧૫ થી ૨૫ વર્ષ		૨૬ થી ૫૦ વર્ષ		૫૦ થી વધુ વર્ષના				
			પુરુષ	સ્ત્રી	પુરુષ	સ્ત્રી	પુરુષ	સ્ત્રી	પુરુષ	સ્ત્રી	પુરુષ	સ્ત્રી	પુરુષ	સ્ત્રી	
૧.	વડોદરા (છોટાઉદેપુર પ્રોજેક્ટ)	૫૦	૧૪૦	૧૩૦	૨૭૦	૧૪	૧૫	૩૮	૩૮	૨૮	૨૫	૪૪	૬	૧૪૦	૧૩૦
૨.	સાબરકાંઠા (ખેડબ્રહ્મા પ્રોજેક્ટ)	૫૦	૧૫૬	૧૫૩	૩૦૯	૩૧	૨૮	૩૧	૨૯	૩૪	૪૦	૪૦	૧૦	૧૫૬	૧૫૩
૩.	વલસાડ-નવસારી (વાંસદા પ્રોજેક્ટ)	૫૦	૧૪૭	૧૩૦	૧૭૭	૧૭	૧૭	૧૬	૨૩	૪૦	૩૪	૫૩	૬	૧૪૭	૧૩૦
કુલ		૧૫૦	૪૪૩	૪૧૩	૮૫૬	૬૨	૬૦	૮૫	૮૮	૧૦૨	૯૮	૧૪૧	૨૨	૪૪૩	૪૧૩
ટકા			૫૧.૭૫	૪૮.૨૫	૧૦૦	૧૪.૦૦	૧૪.૫૩	૨૦.૫૪	૨૦.૫૮	૨૩.૦૨	૨૩.૮૭	૩૪.૧૪	૪.૮૭	૧૦૦	૧૦૦

જાણનાના લાભાર્થીઓની જાતિ જોઈએ તો કુટુંબના કુલ સભ્ય સંખ્યા ૮૫૬ની હતી તેમાં ૫૧.૭૫  
 ઇ.સ. અને ૪૮.૨૫ ટકા સ્ત્રીઓ હતી. તેમની ઉંમર જોઈએ તો કુલ ૪૪૩ પુરુષો અને ૪૧૩ સ્ત્રીઓમાંથી  
 ૭ થી ૧૪ વર્ષની ઉંમરના પુરુષો ૬૨ (૧૪.૦૦ ટકા) અને સ્ત્રીઓ ૬૦ (૧૪.૫૩ ટકા) હતી, ૧૫ થી ૨૫ વર્ષની  
 ઉંમરના પુરુષો અને સ્ત્રીઓ ૯૧ (૨૦.૫૮ ટકા), ૨૬ થી ૩૫ વર્ષની ઉંમરના પુરુષો ૧૦૨ (૨૩.૦૨ ટકા)  
 અને સ્ત્રીઓ ૯૯ (૨૩.૯૭ ટકા) ૩૬ થી ૪૫ વર્ષની ઉંમરના પુરુષો ૧૬૬ (૩૩.૪૭ ટકા) અને સ્ત્રીઓ  
 ૧૪૧ (૩૪.૧૪ ટકા), ૪૬ થી ૫૫ વર્ષની ઉંમર ધરાવતા પુરુષો ૨૨ (૪.૯૭ ટકા) અને સ્ત્રીઓ ૨૮ (૬.૭૮  
 ટકા) હતી.

કુટુંબના સભ્યોનો વેવારિડિટ દરજ્જો દર્શાવતો મેક્રો

ક્રમ	જિલ્લાનું નામ	લાભાર્થીની સંખ્યા	પરિણીત		અપરણીત		વિધર	વિધવા	હુતાશ્રી		કુલ
			પુરુષ	સ્ત્રી	પુરુષ	સ્ત્રી			પુરુષ	સ્ત્રી	
૧.	વડોદરા (છોટાઉદેપુર પ્રોજેક્ટ)	૫૦	૭૦	૭૧	૬૯	૫૬	-	૩	૧	-	૧૩૦
૨.	સાબરકાંઠા (ખેડબ્રહ્મા પ્રોજેક્ટ)	૫૦	૭૮	૭૫	૭૬	૭૫	૨	૩	-	-	૧૫૩
૩.	વલસાડ-નવસારી (વાંસદા પ્રોજેક્ટ)	૧૪૭	૭૪	૭૪	૭૩	૪૪	-	૧૨	-	-	૧૪૭
	કુલ	૧૫૦	૨૨૨	૨૨૦	૨૧૮	૧૭૫	૨	૧૮	૧	-	૪૪૩
	ટકા		૫૦.૧૧	૫૩.૨૭	૪૯.૨૧	૪૨.૩૭	૦.૪૫	૪.૩૬	૦.૨૩	-	૧૦૦

કુટુંબના સભ્યોનો વૈવાહિક દરજ્જો જોતાં કુલ વ્યક્તિઓમાંથી પુરુષો ૨૨૨ (૫૦.૧૧ ટકા) પરિણીત  
 ૧૮ (૪૯.૨૧ ટકા) અપરિણીત હતા અને વિધુર ૨ (૦.૪૫ ટકા) હતા. એજ પ્રમાણે સ્ત્રીઓમાં  
 ૨૨૦ (૫૩.૨૭ ટકા) પરિણીત હતી અને ૧૭૫ (૪૨.૩૭ ટકા) અપરણીત અને ૧૮ (૪.૩૬  
 ટકા) વિધવા અને ૧ (૦.૨૩ ટકા) છૂટાછેડા લીધેલી જોવા મળી હતી.

#### કુટુંબના સભ્યોનું શિક્ષણ :

કુટુંબના સભ્યોનું શિક્ષણ જાણવું જરૂરી છે જેના દ્વારા કેટલા સભ્યોએ ક્યાં સુધીનું શિક્ષણ મેળવ્યું છે કે  
 શિક્ષણની સ્તરો રહ્યા છે તેનો ખ્યાલ આવી શકે. આ સિવાય અભણ કેટલા છે ? ભણેલામાં પુરુષ અને સ્ત્રીઓનું  
 શિક્ષણિક સ્તર પણ જાણી શકાય છે. શિક્ષણને બે રીતે તપાસ્યું છે, એક તો જેમનું શિક્ષણ ચાલુ છે તે અને  
 બીજીએ શિક્ષણ પૂરું કરી લીધું છે તેને પણ તપાસ્યું છે. સર્વેક્ષિત અભ્યાસમાં આવરી લીધેલા કુટુંબના  
 સભ્યોની સ્થિતિ હવે આપણે ક્રમશઃ કોઠાઓ દ્વારા જોઈશું.

કોઠા નં.૨.૧૦  
કુટુંબના સભ્યોમાં શિક્ષણની સ્થિતિ

ક્રમ	જિલ્લાનું નામ	લાભારીની સંખ્યા	અભણ		અભ્યાસ પૂરો		અભ્યાસ ચાલુ		કુલ		
			પુરુષ	સ્ત્રી	પુરુષ	સ્ત્રી	પુરુષ	સ્ત્રી	પુરુષ	સ્ત્રી	
૧.	વડોદરા (છોટાઉદેપુર મોજેકટ)	૫૦	૨૧	૫૫	૬૬	૩૦	૪૫	૫૩	૪૫	૧૪૦	૧૩૦
૨.	સાબરકાંઠા (ખેડબ્રહ્મા મોજેકટ)	૫૦	૩૦	૬૦	૭૮	૪૫	૪૮	૪૮	૪૮	૧૫૬	૧૫૩
૩.	વલસાડ-નવસારી (વાંસદા મોજેકટ)	૫૦	૧૫	૪૧	૮૩	૬૨	૨૭	૩૮	૨૭	૧૪૭	૧૩૦
	કુલ	૧૫૦	૬૬	૧૫૬	૨૩૭	૧૩૭	૧૨૦	૧૪૦	૪૪૩	૪૧૩	
	ટકા		૧૪.૮૦	૩૭.૭૭	૫૩.૫૦	૩૩.૧૭	૨૮.૦૬	૩૧.૬૦	૧૦૦	૧૦૦	

કુટુંબના સભ્યોનું શિક્ષણ જોઈએ જેના દ્વારા કેટલા અભણ પુરુષ - સ્ત્રી છે, કેટલાનો અભ્યાસ પૂરો થયો છે અને કેટલાનો અભ્યાસ ચાલુ છે આ બધી વિગતો કોઠા દ્વારા સમજીએ તો કુલ પુરુષો ૪૪૩માંથી ૨૮૦ ટકા પુરુષો અભણ હતા, ૫૩.૫૦ ટકા પુરુષોનો અભ્યાસ પુરો થઈ ગયો હતો અને ૩૧.૬૦ ટકા પુરુષોનો અભ્યાસ ચાલુ હતો. સ્ત્રીઓમાં શિક્ષણનું પ્રમાણ જોઈએ તો કુલ ૪૧૩ સ્ત્રીઓમાંથી ૩૭.૭૭ ટકા અભણ હતી, ૩૩.૧૭ ટકા સ્ત્રીઓનો અભ્યાસ પૂર્ણ થઈ ગયો હતો, જ્યારે માત્ર ૨૯.૦૬ ટકા સ્ત્રીઓનો જ અભ્યાસ ચાલુ હતો.

ક્રમ નં. ૨.૧૧  
કુટુંબના સભ્યોમાં શિક્ષણ પુરુ દર્શાવતો કોઠો

ક્રમ	જિલ્લાનું નામ	લાભાર્થીની સંખ્યા	પરિણીત												
			અભણ		પ્રાથમિક		માધ્યમિક		સ્નાતક		અનુસ્નાતક		કુલ		
			પુરુષ	સ્ત્રી	પુરુષ	સ્ત્રી	પુરુષ	સ્ત્રી	પુરુષ	સ્ત્રી	પુરુષ	સ્ત્રી	પુરુષ	સ્ત્રી	
૧.	વડોદરા (છોટાઉદેપુર પ્રોજેક્ટ)	૫૦	૨૧	૫૫	૨૮	૧૭	૩૫	૧૩	-	-	-	-	-	૮૭	૮૫
૨.	સાબરકાંઠા (બેડઘલા પ્રોજેક્ટ)	૫૦	૩૦	૬૦	૨૫	૧૪	૪૭	૨૬	૭	૪	૨	૧૦૮	૧૦૫		
૩.	વલસાડ-નવસારી (વાંસદા પ્રોજેક્ટ)	૫૦	૧૫	૪૧	૩૬	૨૦	૪૧	૩૧	૧૫	૪	૪	૧૦૮	૧૦૩		
	કુલ	૧૫૦	૬૬	૧૫૬	૮૧	૫૧	૧૨૩	૭૦	૨૫	૮	૬	૩૦૩	૨૯૩		
	ટકા		૧૪.૮૦	૩૭.૭૭	૧૮.૨૮	૧૨.૩૫	૨૭.૭૭	૧૬.૮૫	૫.૬૪	૧.૮૧	૧.૪૫	૬૮.૪૦	૭૦.૮૪		

કોઠામાં દર્શાવ્યા મુજબ કુલ સભ્ય સંખ્યામાંથી અભણ અને જેમનું શિક્ષણ પુરું થયું છે તે અંગે જોતાં આ વર્ષે જ્યાલ આવે છે કે પુરુષોમાં ૧૪.૯૦ ટકા અભણ હતા, ૧૮.૨૮ ટકા પ્રાથમિક કક્ષા સુધી ભણેલા હતા; ૨૭.૭૭ ટકા માધ્યમિક કક્ષા સુધી, ૫.૬૪ ટકા સ્નાતક કક્ષા સુધીનું અને અનુસ્નાતક કક્ષા સુધીનું માત્ર ૧.૮૧ ટકા પુરુષો જ ભણેલા જોવા મળ્યા હતા. સ્ત્રીઓમાં જેમનું શિક્ષણ પુરું થયું છે તેવી સ્ત્રીઓની શૈક્ષણિક સ્થિતિ જોઈએ તો કુલમાંથી ૩૭.૭૭ ટકા સ્ત્રીઓ અભણ હતી, ૧૨.૩૫ ટકા સ્ત્રીઓ પ્રાથમિક કક્ષા સુધી ભણેલી હતી, માધ્યમિક કક્ષા સુધી ૫.૬૪ ટકા, સ્નાતક કક્ષાએ ૨.૪૨ ટકા અને અનુસ્નાતક કક્ષાએ ૧.૪૫ ટકા જ ભણેલી જોવા મળી હતી.

હવે પછીના કોઠા દ્વારા આપણે જોઈએ તો અભ્યાસ ચાલુ છે તેવા કુમાર અને કન્યાઓની શૈક્ષણિક સ્થિતિનો વિગતે જ્યાલ મેળવીએ.



કુટુંબના સભ્યોનું ચાલુ શિક્ષણ દર્શાવતો કોડો

ક્રમ	જિલ્લાનું નામ	લાભાર્થીની સંખ્યા	ચાલુ શિક્ષણ													
			પ્રાથમિક		માધ્યમિક		ઉ.માધ્યમિક		સ્નાતક		અનુસ્નાતક		કુલ			
			પુરુષ	સ્ત્રી	પુરુષ	સ્ત્રી	પુરુષ	સ્ત્રી	પુરુષ	સ્ત્રી	પુરુષ	સ્ત્રી	પુરુષ	સ્ત્રી		
૧.	વડોદરા (છોટાઉદેપુર પ્રોજેક્ટ)	૫૦	૩૧	૧૯	૧૯	૨૪	૨	૧	૨	૨	-	-	-	-	૫૩	૪૫
૨.	સાબરકાંઠા (ખેડબ્રહ્મા પ્રોજેક્ટ)	૫૦	૨૨	૨૫	૨૧	૨૧	-	-	૪	૨	૧	-	-	-	૪૮	૪૮
૩.	વલસાડ-નવસારી (વાંસદા પ્રોજેક્ટ)	૫૦	૨૪	૧૬	૮	૪	-	-	૪	૪	૩	૨	-	-	૩૯	૨૭
	કુલ	૧૫૦	૭૭	૬૦	૪૮	૪૯	૧	૨	૧૦	૭	૪	૨	૨	૧૪૦	૧૨૦	
	ટકા		૧૭.૩૮	૧૪.૫૩	૧૦.૮૪	૧૧.૮૭	૦.૨૨	૦.૪૮	૨.૨૬	૧.૭૦	૦.૯૦	૦.૪૮	૦.૪૮	૩૧.૬૦	૧૦૦	

કુલ સભ્ય સંખ્યામાંથી જેઓનું શિક્ષણ હાલમાં ચાલુ છે તેમાં ૩૧.૬૦ ટકા કુમાર અને ૨૯.૦૬ ટકા કન્યાઓ હતી. પ્રાથમિક શિક્ષણમાં ૧૭.૩૮ ટકા કુમાર અને ૧૪.૫૩ ટકા કન્યા, માધ્યમિકમાં ૧૦.૮, કુમાર અને ૧૧.૮૭ ટકા કન્યા, ઉ. માધ્યમિકમાં ૦.૨૨ ટકા કુમાર અને ૦.૪૮ ટકા કન્યા, સ્નાતકમાં ૨.૨૬ ટકા કુમાર અને ૧.૭૦ ટકા કન્યા હતી, જ્યારે અનુસ્નાતક કક્ષાએ ૦.૯૦ ટકા કુમાર અને ૦.૪૮ ટકા કન્યાઓ હતી.

ઉપરોક્ત આંકડાકીય ચિત્ર પરથી સ્પષ્ટ ખ્યાલ આવે છે કે જેમ જેમ શિક્ષણની કક્ષા વધતી જાય છે તેમ તેમ કન્યાઓમાં શિક્ષણનું પ્રમાણ ઘટતું જાય છે.

**કુટુંબના સભ્યોનો મુખ્ય અને ગૌણ વ્યવસાય :**

કુટુંબની આવકનું મુખ્ય સાધન એ તેમના મુખ્ય વ્યવસાય છે. તેમનો મુખ્ય વ્યવસાય કયો છે. આ અભ્યાસના હાર્દને જોતાં વ્યવસાય જાણવો મહત્વનો થઈ પડે છે. તેજ રીતે તેમના ગૌણ વ્યવસાય કયા કયા છે, એટલે કે તેઓ પુરક આવક કયા કયા વ્યવસાયોમાંથી મેળવતા હતા તે હવે પછીના કોઠા દ્વારા જોઈશું.

કોઠા નં.ર.૧૩  
મુખ્ય અને ગૌણ વ્યવસાય દર્શાવતો કોઠો

ક્રમ	જિલ્લાનું નામ	લાભાર્થીની સંખ્યા	મુખ્ય વ્યવસાય						ગૌણ વ્યવસાય						
			ખેતી	ખેત મજૂરી	છૂટક મજૂરી	ડ્રાઈવીંગ	નોકરી	વેપાર	ખેતી	ખેત મજૂરી	પથુ પાલન	નોકરી	વેપાર	જવાબ નથી	કુલ
૧.	વડોદરા (છોટાઉદેપુર પ્રોજેક્ટ)	૫૦	૪૮	-	૧	-	૧	-	૨	૩	૨૬	૧	-	૧૮	૫૦
૨.	સાબરકાંઠા (ખેડબ્રહ્મા પ્રોજેક્ટ)	૫૦	૪૮	-	-	૧	-	-	-	-	૩૮	૪	-	૭	૫૦
૩.	વલસાડ-નવસારી (વાંસદા પ્રોજેક્ટ)	૫૦	૩૬	-	૧	૮	૨	૨	૩	-	૩	૧	૧	૪૨	૫૦
	કુલ	૧૫૦	૧૩૩	-	૨	૯	૪	૨	૫	૩	૬૮	૬	૧	૬૭	૧૫૦
	ટકા		૮૮.૬૭		૧.૩૩	૬.૦૦	૨.૬૭	૧.૩૩	૩.૩૩	૨.૦૦	૪૫.૩૩	૪.૦૦	૦.૬૭	૪૪.૬૭	૧૦૦

અભ્યાસમાં આવરી લીધેલા કુલ કુટુંબોનો મુખ્ય વ્યવસાય જોઈએ તો ૮૮.૬૭ ટકા ખેતી કરતા હતા. ૬.૦૦ ટકા ડ્રાઈવીંગ કરતા હતા, ૨.૬૭ ટકા નોકરી કરતા હતા, ૧.૩૩ ટકા છૂટક મજૂરી અને ૧.૩૩ ટકા ગૌણ વ્યવસાય તરીકે તેઓમાં સાથી વધુ ૪૫.૩૩ ટકા પશુપાલન દ્વારા, ૩.૩૩ ટકા ખેતી દ્વારા, ૪ ટકા નોકરી દ્વારા અને માત્ર ૦.૬૭ ટકા વેપાર દ્વારા ગૌણ વ્યવસાય દ્વારા આવક મેળવતા હતા.

કોઠા નં. ૨.૧૪  
કુટુંબની વાર્ષિક આવક દર્શાવતો કોઠો

ક્રમ	જિલ્લાનું નામ	લાભાર્થીની સંખ્યા	રૂ. ૧૫૦૦૦ સુધી	રૂ. ૧૫૦૦૧ થી ૨૫૦૦૦ સુધી	રૂ. ૨૫૦૦૧ થી ૩૫૦૦૦ સુધી	રૂ. ૩૫૦૦૧ થી ૪૫૦૦૦ સુધી	રૂ. ૪૫૦૦૦ થી વધુ	કુલ
૧.	વડોદરા (છોટાઉદેપુર પ્રોજેક્ટ)	૫૦	૫	૨૭	૧૧	૩	૪	૫૦
૨.	સાબરકાંઠા (ખેડબ્રહ્મા પ્રોજેક્ટ)	૫૦	૨૫	૨૨	૧	૧	૧	૫૦
૩.	વલસાડ-નવસારી (વાંસદા પ્રોજેક્ટ)	૫૦	૫	૧૯	૫	૧૫	૬	૫૦
	કુલ	૧૫૦	૩૫	૬૮	૧૭	૧૯	૧૧	૧૫૦
	ટકા		૨૩.૩૩	૪૫.૩૪	૧૧.૩૩	૧૨.૬૭	૭.૩૩	૧૦૦.૦૦

અભ્યાસમાં લીધેલા કુલ ૧૫૦ કુટુંબોની વાર્ષિક આવક જોઈએ તો સૌથી વધુ ૪૫.૩૪ ટકા રૂ. ૧૫,૦૦૦ થી ૨૫,૦૦૦ સુધીની વાર્ષિક આવક ધરાવતા હતા, ૨૩.૩૩ ટકા રૂ. ૧૫,૦૦૦ સુધીની, ૧૨.૬૭ ટકા ૩૫,૦૦૧ થી ૪૫,૦૦૦ સુધી, ૧૧.૩૩ ટકા રૂ. ૨૫,૦૦૧ થી ૩૫,૦૦૦ સુધીની અને રૂ. ૪૫,૦૦૧ થી વધુ માત્ર ૭.૩૩ ટકાની વાર્ષિક આવક જોવા મળી હતી.

કોઠા નં.ર. ૧૫  
કુટુંબનું વાર્ષિક ખર્ચ દર્શાવતો કોઠો

ક્રમ	જિલ્લાનું નામ	ભાગ્યાર્થીની સંખ્યા	રૂ. ૧૫૦૦૦ સુધી	રૂ. ૧૫૦૦૧ થી ૨૫૦૦૦ સુધી	રૂ. ૨૫૦૦૧ થી ૩૫૦૦૦ સુધી	રૂ. ૩૫૦૦૧ થી ૪૫૦૦૦ સુધી	રૂ. ૪૫૦૦૦ થી વધુ	કુલ
૧.	વડોદરા (છોટાઉદેપુર પ્રોજેક્ટ)	૫૦	૬	૨૬	૧૧	૨	૫	૫૦
૨.	સાબરકાંઠા (ખેડબ્રહ્મા પ્રોજેક્ટ)	૫૦	૨૨	૨૩	૧	૨	૨	૫૦
૩.	વલસાડ-નવસારી (વાંસદા પ્રોજેક્ટ)	૫૦	૧૮	૧૮	૬	૧૨	૮	૫૦
	કુલ	૧૫૦	૩૩	૬૮	૧૮	૧૬	૧૫	૧૫૦
	ટકા		૨૦.૦૦	૪૫.૩૩	૧૨.૦૦	૧૦.૬૭	૧૦.૦૦	૧૦૦.૦૦

અગાઉના કેઠામાં અભ્યાસમાં આવરી લીધેલા કુટુંબોની વાર્ષિક આવક જોઈ. હવે તેમ વાર્ષિક ખર્ચ જોઈએ તો કુલ ૧૫૦ કુટુંબોમાંથી રૂ. ૨૨.૦૦ ટકા રૂ. ૧૫,૦૦૦/- સુધીનું ખર્ચ ધરાવતા હતા, ૪૫.૩૩ ટકા રૂ. ૧૫,૦૦૧ થી ૨૫,૦૦૦ સુધી, ૧૨ ટકા રૂ. ૨૫,૦૦૧ થી ૩૫,૦૦૦ સુધી ૧૦.૬૭ ટકા ૩૫,૦૦૧ થી ૪૫,૦૦૦ સુધી અને ૧૦ ટકા રૂ. ૪૫,૦૦૦થી વધુ વાર્ષિક ખર્ચ ધરાવતા હતા.



કોઠા નં.૨.૧૬  
દેવાનો હેતુ અને રકમ દર્શાવતો કોઠો

ક્રમ	જિલ્લાનું નામ	લાભાર્થીની સંખ્યા	જિલ્લાનું નામ		વર્ષ						દેવાનો હેતુ					
			હા.	ના	૨૦૦૦	૨૦૦૧	૨૦૦૨	૨૦૦૩	૨૦૦૪	ખાદા ખોરાકી	ખેતી	હતો ભરવા	પાક ધીરાણ	કુવા માટે		
૧.	વડોદરા (છોટાઉદેપુર પ્રોજેક્ટ)	૫૦	૨	૪૮	-	-	-	૧	૧	૧	૧	૧	-	-	-	-
૨.	સાબરકાંઠા (ખેડબ્રહ્મા પ્રોજેક્ટ)	૫૦	૪	૪૬	૨	-	૧	૧	-	-	-	-	-	૨	-	૧
૩.	વલસાડ-નવસારી (વાંસદા પ્રોજેક્ટ)	૫૦	૧૩	૩૭	૪	૧	૨	૫	૧	૧	-	-	૫	૫	૨	-
	કુલ	૧૫૦	૧૮	૧૩૧	૬	૧	૩	૭	૨	૨	૧	૧	૭	૭	૨	૧
	ટકા		૧૨.૬૭	૮૭.૩૩	૪.૦૦	૦.૬૭	૨.૦૦	૪.૬૭	૧.૩૩	૦.૬૭	૦.૬૭	૦.૬૭	૪.૬૭	૪.૬૭	૧.૩૩	૦.૬૭

કોઠા નં.ર.૧૬ (ચાણુ)  
દેવાનો હેતુ અને રકમ દર્શાવતો કોઠો

ક્રમ	જિલ્લાનું નામ	લાભાર્થીની સંખ્યા	રકમ							
			૫૦૦૦ સુધી	૫૦૦૧ થી ૧૦૦૦૦	૧૦૦૦૧ થી ૧૫૦૦૦	૧૫૦૦૦ થી ૨૫૦૦૦	૨૫૦૦૦ થી ૫૦૦૦૦	૫૦૦૦૦ થી વધુ		
૧.	વડોદરા (છોટાઉદેપુર પ્રોજેક્ટ)	૫૦	-	૧	-	-	-	૧	-	
૨.	સાબરકાંઠા (ખેડબ્રહ્મા પ્રોજેક્ટ)	૫૦	૧	-	૨	-	-	-	૧	
૩.	વલસાડ-નવસારી (વાંસદા પ્રોજેક્ટ)	૫૦	૩	-	૪	-	૧	૪	૧	
	કુલ	૧૫૦	૪	૧	૬	૧	૫	૫	૨	
	ટકા		૨.૬૭	૦.૬૭	૪.૦૦	૦.૬૭	૩.૩૩	૧.૩૩		

અભ્યાસમાં આવરી લીધેલા NSFDC યોજના હેઠળના લાભાર્થીઓનાં કુટુંબોની પરિસ્થિતિ જોતાં સ્પષ્ટ જણાઈ આવે છે કે ૧૨.૬૭ ટકા કુટુંબો દેવુ ધરાવતા હતા અને ૮૭.૩૩ કુટુંબો દેવું ધરાવતા ન હતા. જે કુટુંબો દેવું ધરાવતા હતા તેમનામાં ૪ ટકા ૨૦૦૦ની સાલનું, ૦.૬૭ ટકાને ૨૦૦૧ની સાલનું, ૨૦૦૨ની સાલનું ૨ ટકા, ૨૦૦૩ની સાલનું ૪.૬૭ ટકા અને ૨૦૦૪ની સાલનું ૧.૩૩ ટકા દેવું ધરાવતા હતા.

દેવાનો હેતુ જોઈએ તો ૦.૬૭ ટકાએ ખાદ્યાખોરાકી માટે દેવુ કર્યું હતું, ૫.૩૩ ટકા ખેતી માટે, ૪.૬૭ ટકાએ હપ્તો ભરવા, ૧.૩૩ ટકાએ પાક ધીરાણ માટે અને ૦.૬૭ ટકાએ કૂવા માટે દેવુ કર્યું હતું.

દેવા અંગેની રકમ જોતાં રૂ.૫,૦૦૦ સુધી ૨.૬૭ ટકા, ૫૦૦૧ થી ૧૦,૦૦૦ રૂ. સુધી ૦.૬૭ ટકા, રૂ.૧૦,૦૦૦ થી ૧૫,૦૦૦ સુધી ૪ ટકા, ૧૫,૦૦૦ થી ૨૫,૦૦૦ રૂ. સુધી ૦.૬૭ ટકા, રૂ.૨૫,૦૦૦ થી ૫૦,૦૦૦ સુધી ૩.૩૩ ટકા અને રૂ.૫૦,૦૦૦થી વધુ દેવું ધરાવતા ૧.૩૩ ટકા કુટુંબો જોવા મળ્યા હતા.

### ન્યુ દિલ્હી પુરસ્કૃત લોન/ધિરાણ યોજના (NSFDC) અને લાભાર્થીઓ

ભારત સરકારશ્રીના રાષ્ટ્રીય અનુસૂચિત જનજાતિ આર્થિક વિકાસ નિગમ, ન્યુ દિલ્હી પુરસ્કૃત લોન/ધિરાણ યોજના હેઠળ નિગમ તરફથી ગુજરાત આદિજાતિ વિકાસ કોર્પોરેશન, ગાંધીનગર વિવિધ હેતુ માટે પ્રોજેક્ટ રિપોર્ટ મંજૂર કરાવી ૩ ટકાથી ૫ ટકાના દરે બલ્ક લોન મેળવી ૫ ટકાથી ૮ ટકાના દરેક વિવિધ વિસ્તારના આદિવાસી લાભાર્થીઓને ધિરાણ કરવામાં આવે છે. આવું ધિરાણ નીચેના હેતુ માટે મંજૂર કરવામાં (અ) વાહન માટે ધિરાણ : (૧) ટ્રેક્ટર વીથ ટ્રોલી (૨) મીની ટ્ર (૩) ટ્ર (૪) જીપ (૫) વાન (૬) ડીઝલ રીક્ષા (૭) પેટ્રોલ રીક્ષા (૮) કેરીયર રીક્ષા

આ અભ્યાસમાં માત્ર વાહન લોન યોજના હેઠળના લાભાર્થીઓને આવરી લેવામાં આવ્યા હતા. પ્રસ્તુત પ્રકરણમાં અભ્યાસ દરમ્યાન ક્ષેત્રકાર્યમાં NSFDC યોજના હેઠળ અપાતા વાહનોના લાભાર્થીઓને મળીને યોજનાના સંદર્ભમાં પ્રશ્નો પૂછવામાં આવ્યા હતા. આ પ્રશ્નોમાં તેઓને યોજનાની જાણકારી કોની પાસેથી મળી હતી ? યોજનાનો લાભ મેળવવામાં કોઈ મુશ્કેલી પડી હોય તો તે અને મુશ્કેલી દુર કરવા શું કરવું જોઈએ. અત્યારે આ યોજના ચાલે છે તે બરોબર છે ? 'હા'તો શા માટે ? અને 'ના' તો શું કરવું જોઈએ ? યોજના દ્વારા અપાતી રકમ પૂરતી છે કે અપૂરતી, જો અપૂરતી હોય તો એના કારણો, અને આ યોજના હેઠળ કેટલી રકમ આપવી જોઈએ, યોજનાના માળખામાં કોઈ ફેરફાર કરવા જેવો લાગે તો તે અંગે, આ યોજના હેટળ લાભ થયો હોય તો તે તેમજ લાભાર્થીઓ દ્વારા કોઈ યોજનામાં અમલીકરણમાં કોઈ ક્ષતિ રહી ગઈ હોય અથવા તેમને આ યોજનાનો લાભ લેવામાં અને અપાયેલ ધીરાણના હપ્તા ભરવામાં કોઈ મુશ્કેલી પડતી હોય તો તે આ તમામ મુદ્દાઓને વિગતે ક્ષેત્રકાર્ય દરમ્યાન તપાસવામાં આવ્યા હતા અને તેને ક્રમશઃ આપણે આ પ્રકરણમાં જોઈશું.

કોઠા નં. ૩.૧  
યોજનાની માહિતી દર્શાવતો કોઠો

ક્રમ	જિલ્લાનું નામ	લાભાર્થીની સંખ્યા	યોજનાની માહિતી પૂરતી છે?		માહિતી કેવી રીતે મેળવી?					મિત્ર	સામાજિક કાર્યકર	સમાચાર પત્ર	કચેરીથી મુલાકાત
			હા	અપૂરતી	ના	આગેવાન	સગા-વહાલા	સરપંચ	તલાટી				
૧.	વડોદરા (છોટાઉદેપુર મોજેક્ટ)	૫૦	૨૪	૨૦	૬	૬	૧	૪	૧	૨	૨૪	૨૪	
૨.	સાબરકાંઠા (ખેડબ્રહ્મા મોજેક્ટ)	૫૦	૭	૧	૪૨	૩૩	૧	-	-	૧	૭	૮	
૩.	વલસાડ-નવસારી (વાંસદા મોજેક્ટ)	૫૦	૩૧	૭	૧૨	૧	૧	૧	-	૧	૧૩	૨૮	
	કુલ	૧૫૦	૬૨	૨૮	૬૦	૪૦	૪	૫	૧	૪	૪૪	૬૧	
	ટકા		૪૧.૩૩	૧૮.૬૭	૪૦.૦૦	૨૬.૬૭	૨.૬૭	૩.૩૩	૦.૬૭	૨.૬૭	૨૮.૩૩	૪૦.૬૭	

ક્ષેત્રકાર્ય દરમ્યાન અભ્યાસમાં આવરી લીધેલા કુલ ૧૫૦ લાભાર્થીઓને પૂછવામાં આવ્યું હતું કે વાહન લોન યોજનાની માહિતી કેવી રીતે મેળવી અને તે પૂરતી છે કે અપૂરતી વગેરે પ્રશ્નોના જવાબમાં ૪૧.૩૩ ટકા લાભાર્થીઓએ યોજનાની જાણ પૂરતી છે એમ જણાવ્યું હતું. ૪૦.૦૦ ટકાએ પોતાને બીજા દ્વારા જાણ્યું એમ જણાવ્યું હતું અને ૧૮.૩૭ ટકાએ અપૂરતી માહિતી છે તેમ જણાવ્યું હતું.

યોજનાની માહિતી કેવી રીતે મેળવી તેવું પૂછતા કુલ લાભાર્થી ઉત્તરદાતાઓથી ૪૦.૬૭ ટકાએ કચેરીની મુલાકાત દરમ્યાન માહિતી મેળવી હતી, ૨૯.૩૩ ટકાએ સમાચારપત્ર દ્વારા, ૨૬.૬૭ ટકાએ આગેવાન દ્વારા, ૩.૩૩ ટકાએ સરપંચ દ્વારા, ૨.૬૭ ટકા સગાંવહાલાં દ્વારા, ૨.૬૭ ટકા મિત્ર દ્વારા, ૦.૬૭ ટકા તલાટી દ્વારા અને ૦.૬૭ ટકાએ ગ્રામસેવક દ્વારા યોજના અંગેની માહિતી મેળવી હતી.

આદિજાતિ વિકાસ વિભાગ દ્વારા ચાલતી NSFDC યોજના હેઠળ અપાયેલ લોનમાં કેવા પ્રકારના વાહનોને લોન અપાઈ છે તે હવે પછીના કોઠા દ્વારા જોઈશું.

કોઠા નં. ૩.૨

નિગમ દ્વારા યોજના હેઠળ NSFDC અપાયેલા વાહનો દર્શાવેલ કોઠો

ક્રમ	જિલ્લાનું નામ	લાભાર્થીની સંખ્યા	જીપ	મીનીડોર	ટ્રક	ટાટા સુમો	ટાટા ૪૦૭	ટ્રેક્ટર	ટેમ્પો ટ્રેક્સ	છગડા	રીક્ષા	ડેરી	કુલ
૧.	વડોદરા (છોટાઉદેપુર પ્રોજેક્ટ)	૫૦	૮	-	૧	-	૨	૧૯	૧૦	૨	-	૮	૫૦
૨.	સાબરકાંઠા (ખેડબ્રહ્મા પ્રોજેક્ટ)	૫૦	૭	-	૨	૨	૨	૩૨	૩	-	૨	-	૫૦
૩.	વલસાડ-નવસારી (વાંસદા પ્રોજેક્ટ)	૫૦	૭	૨	૩	૫	૬	૬	૧૮	-	૩	-	૫૦
	કુલ	૧૫૦	૨૨	૨	૬	૭	૧૦	૫૭	૩૧	૨	૫	૮	૧૫૦
	ટકા		૧૪.૬૭	૧.૩૩	૪.૦૦	૪.૬૭	૬.૬૭	૩૮.૦૦	૨૦.૬૭	૧.૩૩	૩.૩૩	૫.૩૩	૧૦૦

આદિજાતિ આર્થિક વિકાસ કોર્પોરેશન, ગાંધીનગર દ્વારા NSFDC યોજના હેઠળ વાહનલોન ફાળવવામાં આવી હતી. કેવા વાહનોને આ યોજના હેઠળ કેટલા ટકા લાભાર્થીઓને લોન ફાળવી હતી તે જોતાં સ્પષ્ટ ખ્યાલ આવે છે કે સૌથી વધુ ૩૬.૦૦ ટકા ટ્રેક્ટર માટે, ૨૦.૬૭ ટકાને રોજગારીના હેતુસર ટેમ્પોટેક્ષ, ૧૪.૬૭ ટકાને જીપ, ૬.૬૭ ટકાને ટાટા-૪૦૭, ૪.૬૭ ટકાને ટાટા સુમો, ૪.૦૦ ટકાને ટ્રક, ૫.૩૩ ટકાને ડેરી માટે, ૩.૩૩ ટકાને રીક્ષા માટે ૧.૩૩ ટકાને મીનીડોર અને ૧.૩૩ ટકાને રીક્ષા માટે લોન આપવામાં આવી હતી.



કોઠા નં. ૩.૩

રકમ પૂરતી છે કે અપૂરતી દર્શાવતો કોઠો

ક્રમ	જિલ્લાનું નામ	લાભાર્થીની સંખ્યા	રકમ પૂરતી કે અપૂરતી		કયા કારણથી અપૂરતી	સબસીડી આપવી જોઈએ?		'હા' તો કેટલી?	
			પૂરતી	અપૂરતી		હા	ના	૫૦%	૨૫%
૧.	વડોદરા (છોટાઉદેપુર પ્રોજેક્ટ)	૫૦	૪૨	૮	૭	૧	૧૨	૧	૧૧
૨.	સાબરકાંઠા (ખેડબ્રહ્મા પ્રોજેક્ટ)	૫૦	૪૯	૧	૧	-	૪૬	૧	૪૫
૩.	વલસાડ-નવસારી (વાંસદા પ્રોજેક્ટ)	૫૦	૪૯	૧	૧	-	૪૨	૬	૩૬
	કુલ	૧૫૦	૧૪૦	૧૦	૯	૧	૧૦૦	૮	૯૨
	ટકા		૯૩.૩૩	૬.૬૭	૯૦.૦૦	૧૦.૦૦	૬૬.૬૭	૬.૦૦	૯૨.૦૦

કોઠામાં દર્શાવ્યા મુજબ લાભાર્થીઓને પૂછવામાં આવ્યું હતું કે આ યોજનામાં મળતી રકમ પૂરતી છે કે અપૂરતી ? તેના જવાબમાં ૯૩.૩૩ ટકાએ રકમ પૂરતી છે તેમ જણાવ્યું હતું અને ૬.૬૭ ટકા લાભાર્થીઓએ રકમ પૂરતી નથી એમ જણાવ્યું હતું.

કયા કારણથી અપૂરતી છે તેવું પૂછતાં તેઓએ જણાવ્યું હતું તેમાં ૯૦ ટકા ઉત્તરદાતાઓએ મોંઘવારીના કારણે અપૂરતી છે તેમ જણાવ્યું હતું અને ૧૦ ટકાએ યોજનાની રકમ મોડી મળવાથી કિંમત વધી ગઈ છે તેમ જણાવ્યું હતું.

અભ્યાસમાં લીધેલા લાભાર્થીઓએ સબસીડી આપવી જોઈએ ? એવું પૂછતાં ૬.૬૭ ટકા સબસીડી આપવી જોઈએ એમ જણાવ્યું હતું. ૩૩.૩૩ ટકાએ ના આપવી જોઈએ તેમ જણાવ્યું હતું. કેટલી સબસીડી આપવી જોઈએ એવું પૂછતાં ૯૨ ટકાએ ૨૫ ટકા આપવી જોઈએ અને ૮ ટકાએ ૫૦ ટકા આપવી જોઈએ એમ જણાવ્યું હતું.

કોઠા નં. ૩.૪

માળખામાં ફેરફાર દર્શાવતો કોઠો

ક્રમ	જિલ્લાનું નામ	લાભારીની સંખ્યા	માળખામાં ફેરફાર કરવા જુવો		જો 'હા' તો કેવો ?		ચેકપર્સનલ મળે વ્યક્તિ ના નામ	કપાત વ્યાજ હોવું જોઈએ	સરકારે પાસીંગ કરાવીને આપવું	લાભારીને કારણે જાણ્યા વિના નોટીસ ન આપવી.
			હા	ના	સબસીડી આપવી જોઈએ	રકમ વધારવી જોઈએ				
૧.	વડોદરા (છોટાઉદેપુર પ્રોજેક્ટ)	૫૦	૧૩	૩૭	૮	૪	-	-	-	-
૨.	સાબરકાંઠા (ખેડબ્રહ્મા પ્રોજેક્ટ)	૫૦	૫	૪૫	૨	-	૧	૨	-	-
૩.	વલસાડ-નવસારી (વાંસદા પ્રોજેક્ટ)	૫૦	૧૩	૩૭	૨	-	-	૫	૩	૩
	કુલ ટકા	૧૫૦	૩૧	૧૧૯	૧૩	૪	૧	૭	૩	૩
			૨૦.૬૭	૭૯.૩૩	૪૧.૯૪	૧૨.૯૦	૩.૨૩	૨૨.૫૭	૯.૬૮	૯.૬૮

અત્યારે ચાલતી NSFDC, ન્યુ દિલ્હી પુરસ્કૃત વાહનો માટે આદિજાતિ માટે અપાતી લોન/ધિરાણ યોજના ચાલે છે તેના અમલીકરણના માળખા માટે કંઈ ફેરફાર કરવા જેવો લાગે છે ખરો? ફેરફાર કરવા જેવો લાગતો હોય તો કેવા પ્રકારનો ફેરફાર કરવો જોઈએ એવું પૂછતાં લાભાર્થીઓએ જે જવાબો આપ્યા હતા તેમાં સૌથી વધુ ૭૯.૩૩ ટકા ઉત્તરદાતાએ જણાવ્યું હતું કે આ માળખું ચાલે છે તે બરોબર છે તેમાં ફેરફાર કરવા જેવો નથી અને ૨૦.૬૭ ટકા ઉત્તરદાતાઓએ ફેરફાર કરવા જેવો છે એમ જણાવ્યું હતું કેવો ફેરફાર કરવા જેવો છે એવું પૂછતાં ૪૧.૬૮ ટકા ઉત્તરદાતાએ સરકારે ગાડી પાર્સીંગ કરાવીને આપવી જોઈએ. ૯.૬૮ ટકાએ લાભાર્થીઓનાં લોન ન ભરી શકવાના કારણો જાણ્યા વિના સીધી નોટિસ ન આપવી જોઈએ એમ જણાવ્યું હતું અને ૩.૨૬ ટકાએ જણાવ્યું હતું કે એક ડીલરના નામે આપવાને બદલે લાભાર્થી વ્યક્તિને પર્સનલ મળે તેવું ગોઠવવું જોઈએ.

કોઠા નં. ૩.૫

આવક, મિલકત અને જીવનધોરણમાં ફેરફાર દર્શાવતો કોઠો

ક્રમ	જિલ્લાનું નામ	લાભારીની સંખ્યા	આવકમાં વધારો થયો છે?		મિલકતમાં સુધારો વધારો થયો છે?		જીવનસ્તર સુધર્યું છે?		જો 'હા' તો ?					
			હા	ના	હા	ના	હા	ના	રહેણાં કરણી સુધરી	રહેઠાણ ઉત્પાદન વધ્યું	શિક્ષણ	સુખ-સગવડ	સામાજિક	આનંદ પ્રમોદ
૧.	વડોદરા (છોટાઉદેપુર પ્રોજેક્ટ)	૫૦	૪૪	૬	૧૮	૩૨	૪૬	૪	૨૨	૮	૧૮	૭	૧૩	૩
૨.	સાબરકાંઠા (ખેડબ્રહ્મા પ્રોજેક્ટ)	૫૦	૪૫	૫	૨૭	૨૩	૪૧	૯	૨૮	૫	૧૦	૩	૧૦	૧૦
૩.	વલસાડ-નવસારી (વાસદા પ્રોજેક્ટ)	૧૪૭	૩૪	૧૬	૯	૪૧	૩૧	૧૯	૨૧	૮	૩	૨	૨	૧
	કુલ	૧૫૦	૧૨૩	૨૭	૫૪	૯૬	૧૧૮	૩૨	૭૧	૨૧	૩૧	૧૨	૨૫	૧૪
	ટકા		૮૨.૦૦	૧૮.૦૦	૩૬.૦૦	૬૪.૦૦	૭૮.૬૭	૨૧.૩૩	૩૮.૧૭	૧૧.૨૯	૧૬.૬૭	૬.૪૫	૧૩.૪૪	૭.૫૩

અભ્યાસમાં આવરી લીધેલા લાભાર્થીઓને ક્ષેત્રકાર્ય દરમ્યાન પૂછવામાં આવ્યું હતું કે આ યોજના દ્વારા લીધેલા વાહન દ્વારા આવક, મિલકત કે જીવનધોરણમાં કોઈ ફેરફાર આવ્યો છે ખરો ? ૮૨.૦૦ ટકા લાભાર્થીઓએ આવકમાં વધારો થયો છે એમ જણાવ્યું હતું અને ૧૮.૦૦ ટકાએ આવકમાં વધારો થયો નથી એમ જણાવ્યું હતું, ૬૪ ટકાએ મિલકતમાં સુધારો વધારો થયો તેથી એમ જણાવ્યું હતું અને ૩૬ ટકાએ મિલકતમાં સુધારો થયો છે તેવું જણાવ્યું હતું. સૌથી વધુ ૭૮.૬૭ ટકા લાભાર્થીઓએ જણાવ્યું હતું કે જીવનનું સ્તર સુધર્યું છે અને માત્ર ૨૧.૩૩ ટકા ઉત્તરદાતા લાભાર્થીઓએ જણાવ્યું હતું કે જીવનસ્તરમાં કોઈ સુધારો-વધારો થયો નથી.

આ યોજનાના લાભાર્થી ઉત્તરદાતાઓને જીવનસ્તર સુધર્યું હોય તો શામાં સુધર્યું છે ? એવું પૂછતાં મળેલા જવાબોના આધારે જોઈએ તો સૌથી વધુ ૩૮.૧૭ ટકાએ જણાવ્યું હતું કે રહેણી-કરણી સુધરી છે, ૧૬.૬૭ ટકાએ જણાવ્યું હતું કે શિક્ષણમાં સુધારો થયો છે, ૧૩.૪૪ ટકાએ જણાવ્યું હતું કે સામાજિક સુધારો થયો છે, ૧૧.૨૮ ટકાએ રહેઠાણમાં સુધારો થયો છે, ૭.૫૩ ટકાએ આનંદ-પ્રમોદમાં વધારો થયો છે તેમ જણાવ્યું હતું, ૬.૪૫ ટકાએ ખેતીમાં ઉત્પાદન લાવી શક્યા છીએ તેમ જણાવ્યું, ૬.૪૫ ટકાએ સુખસગવડમાં વધારો થયો છે તેમ જણાવ્યું હતું.

કોઠા નં. ૩.૬

લોનના હપ્તા અને તે બાકી રહેવાના કારણો દર્શાવતો કોઠો

ક્રમ	જિલ્લાનું નામ	લાભાર્થીની સંખ્યા	લોનના બાકી હપ્તા					હપ્તા બાકી રહેવાના કારણો					અન્ય	
			૧ થી ૫ હપ્તા બાકી	૬ થી ૧૦ હપ્તા	૧૧ થી ૧૫ હપ્તા	૧૫ થી ૨૦ હપ્તા બાકી	૨૧ થી ૨૫ હપ્તા બાકી	હપ્તા બાકી નથી	સતત ૨ વર્ષ દુકાળ હતો નેથી	મેક્સી પરમીટ ઓછું	વળતર નથી મળતું	વાહન ખરાબ		ખેતીમાં ખોટ ગઈ
૧.	વડોદરા (છોટાઉદેપુર પ્રોજેક્ટ)	૫૦	૧૪	૮	૧૪	૧	૧૨	૨૧	૧	૧૨	૧	૨	૧	-
૨.	સાબરકાંઠા (ખેડબ્રહ્મા પ્રોજેક્ટ)	૫૦	૧૪	૧૬	૮	૬	૫	૩૨	-	૫	૧	૩	૪	-
૩.	વલસાડ-નવસારી (વાંસદા પ્રોજેક્ટ)	૫૦	૮	૧૫	૮	૧૨	૫	૧૬	-	૮	-	૧૦	૫	૫
	કુલ	૧૫૦	૩૭	૪૦	૩૨	૧૮	૨૨	૬૮	૧	૨૬	૨	૧૫	૧૦	૫
	ટકા		૨૪.૬૭	૨૭.૬૭	૨૧.૩૩	૧૨.૬૭	૧૪.૬૭	૫૩.૮૧	૦.૭૮	૨૦.૩૧	૧.૫૬	૧૧.૭૨	૭.૮૧	૩.૮૧

ક્ષેત્રકાર્ય દરમ્યાન આ યોજનાના લાભાર્થીઓને લોનના હપ્તા કેટલા ભરાયા અને કેટલા બાકી છે એવું પૂછતાં ૨૭.૬૭ ટકા લાભાર્થીઓના ૬-૧૦ હપ્તા બાકી હતા, ૨૪.૬૭ ટકાના ૧ થી ૫ હપ્તા બાકી હતા, ૨૧.૩૩ ટકાના ૧૧ થી ૧૫ હપ્તા, ૧૪.૬૬ ટકાના લાભાર્થીઓએ હપ્તા પૂરેપૂરા ચુકવી દીધા હતા અને માત્ર ૧૨.૬૭ ટકા લાભાર્થીઓના ૧૫ થી વધુ હપ્તા બાકી નીકળતા હતા.

આ હપ્તા ક્યા કારણોથી બાકી રહી જાય છે તેવું પૂછતાં તેઓએ હપ્તા બાકી રહેવાના કારણો જણાવ્યા હતા. તેમાં સૌથી વધુ ૫૩.૮૧ ટકા ઉત્તરદાતાઓએ જણાવ્યું હતું કે સતત ૨ વર્ષ દુકાળ હતો તેથી હપ્તા બાકી રહ્યા છે, ૨૦.૩૧ ટકાને આ ધંધામાં જોઈએ તેટલું વળતર ન મળવાથી, ૧૧.૭૨ ટકા ખેતીમાં ખોટ ગઈ તેથી હપ્તા ન ભરી શક્યા, ૭.૮૧ ટકાએ ગાડી ભાડેથી આપી હતી તેણે પૂરા ભાડાના પૈસા ન આપ્યા તેથી હપ્તા ન ભરી શક્યા. ૩.૮૧ ટકા અંગત કારણોસર ન ભરી શક્યા, ૦.૭૮ ટકા મેક્સી પાર્સીંગ ના કારણે ઓછા પેસેન્જર ભરાય છે તેથી વધારે વળતર ન મળતુ હોવાથી લોનના હપ્તા ભરી શક્યા નથી તેમ લાભાર્થીઓએ જણાવ્યું હતું.



બાકીના હપ્તા ભરાય તે માટે શું કરવું જોઈએ તે દર્શાવતો કોઠો

ક્રમ	જિલ્લાનું નામ	લાભાર્થીની સંખ્યા	રાહત આપવી જોઈએ	સરળતા કરવી જોઈએ.	વાહનની ગુણવત્તા ચકાસીને આપવી જોઈએ	પકડેલા વાહનનો જલ્દી નિકાલ લાવવો જોઈએ	વ્યાજ માફ કરવું જોઈએ.	કારણ જાણીને નિકાલ કરવો જોઈએ	કુલ
૧.	વડોદરા (છોટાઉદેપુર પ્રોજેક્ટ)	૫૦	૧૩	૧૬	૨	-	-	-	૩૧
૨.	સાબરકાંઠા (ખેડબ્રહ્મા પ્રોજેક્ટ)	૫૦	૨૭	૨	-	-	૩	-	૩૨
૩.	વલસાડ-નવસારી (વાંસદા પ્રોજેક્ટ)	૫૦	૧૩	-	૩	૩	૨	૪	૨
	કુલ	૧૫૦	૫૩	૧૮	૫	૩	૫	૨	૮૬
	ટકા		૬૧.૬૩	૨૦.૮૩	૫.૮૧	૩.૪૮	૫.૮૧	૨.૩૩	૧૦૦.૦૦

દુર્ગ દરમ્યાન ઉત્તરદાતા આ યોજનાના લાભાર્થીઓને પૂછવામાં આવ્યું હતું કે લોનના બાકીના  
 યુને માટે શું કરવું જોઈએ? ૬૧.૬૩ ટકા લાભાર્થીઓએ જણાવ્યું હતું કે રાહત આપવી જોઈએ,  
 ૬૨.૩૩ ટકાએ સરળતા કરવી જોઈએ, ૫.૮૨ ટકાએ વાહનની ગુણવત્તા ચકાસીને આપવું જોઈએ, ૫.૮૧  
 ટકાએ માફ કરવું જોઈએ, ૩.૪૯ ટકાએ પકડેલા વાહનનો જલ્દી નિકાલ કરવો જોઈએ એમ જણાવ્યું  
 છે. ૨.૩૩ ટકાએ કારણ જાણીને નિકાલ કરવો જોઈએ એમ જણાવ્યું હતું.

યોજના ચાલે છે તેનાથી શું ફાયદો થાય છે તે આપણે જોયું. આ યોજનાના પ્રતિભાવો હકારાત્મક કે  
 ઋણ છે એટલે કે આ યોજના ચાલુ રાખવી જોઈએ કે બંધ કરી દેવી જોઈએ. જો આ યોજના ચાલુ  
 રાખવામાં કહેતો હોય તો શા માટે ચાલુ રાખવી જોઈએ? તેનાં કારણો જાણ્યા હતા જે વિગતે હવે  
 જણાવવામાં રોકાયેલા અધિકારીઓનો અભિગમ તેઓના પ્રત્યે કેવો રહ્યો છે તેમાં પણ જે જવાબો લાભાર્થી  
 યોજના છે તે કોઠા દ્વારા જોઈશું.

કોઠા નં. ૩.૮

યોજના ચાલુ રાખવી કે નહી તે દર્શાવતો કોઠો

ક્રમ	જિલ્લાનું નામ	લાભાર્થીની સંખ્યા	યોજના ચાલુ રાખવી જોઈએ?		શા માટે ?						અધિકારીનો અભિગમ કેવો રહ્યો ?		
			હા	ના	લાભ થયા તેથી	આર્થિક લાભ	શિક્ષિત બેકાર	વ્યાજ ઓછું	યોજના સારી છે	સારો	ખરાબ	ઠીક	
૧.	વડોદરા (છોટાઉદેપુર પ્રોજેક્ટ)	૫૦	૫૦	-	૮	૨૨	૧૫	૪	-	૪૯	-	૧	
૨.	સાબરકાંઠા (ખેડબ્રહ્મા પ્રોજેક્ટ)	૫૦	૫૦	-	૮	૧૫	૨૦	૭	-	૪૨	-	૮	
૩.	વલસાડ-નવસારી (વાંસદા પ્રોજેક્ટ)	૫૦	૪૭	૩	૪	૭	૭	૨૮	૧	૪૦	-	૧૦	
	કુલ	૧૫૦	૧૪૭	૩	૨૧	૪	૪૨	૩૯	૧	૧૩૧	-	૧૯	
	ટકા		૯૮.૦૦	૨.૦૦	૧૮.૬૩	૩.૭૪	૩૯.૨૫	૩૬.૪૫	૦.૯૩	૮૭.૩૩	-	૧૨.૬૭	

લાભાર્થીઓને ક્ષેત્રકાર્ય દરમ્યાન યોજના અંગે પૂછ્યું હતું કે આ યોજના ચાલુ રાખવી જોઈએ કે બંધ કરી દેવી જોઈએ. તેમાં સૌથી વધુ લાભાર્થીઓ ૯૮ ટકાએ યોજના ચાલુ રાખવી જોઈએ એમ જણાવ્યું હતું. આ યોજના શા માટે ચાલુ રાખવી જોઈએ એવું પૂછતાં જાણવા મળ્યું હતું તેમાં ૩૯.૨૫ ટકાએ જણાવ્યું હતું કે શિક્ષિત બેકારને રોજી મળી રહે છે, ૩૬.૪૫ ટકાએ વ્યાજ ઓછું છે તેથી, ૩.૭૪ ટકાએ યોજનાથી આર્થિક ફાયદો થાય છે અને ૦.૯૩ ટકાએ યોજના સારી છે તેથી ચાલુ રાખવી જોઈએ તેમ જણાવ્યું હતું. અધિકારીનો તમારી પ્રયત્નો અભિગમ કેવો રહ્યો તે અંગે ૮૭.૩૩ ટકાએ સારો અને ૧૨.૬૭ ટકાએ ઠીક રહ્યો તેમ જણાવ્યું હતું.

## સમસ્યાઓ, તારણો અને સૂચનો

નીતિ વિષયક ઘડવૈયા દ્વારા સુચવાયેલી નીતિ આધારિતી આયોજકો દ્વારા સુઆયોજિત અને સંગ્રહિત યોજના અને કાર્યક્રમો, રાજકીય પક્ષો અથવા સત્તાધારી પક્ષની નીતિ સાથે સુસંગત હોવાથી તેની સ્વીકૃતિ, વહીવટીતંત્રની અમુક સ્તર સુધીની નિષ્ઠા, અમલીકરણ અનુરૂપ વહીવટી માળખું અને છેવટે યોજના માટે સુચવાયેલ નાણાકીય સાધનોનાં જેવા હકારાત્મક પરિબળોની વચ્ચે યોજનામાં સુચવાયેલા હેતુઓ અંગે યોજનાના અંતે તટસ્થતા પૂર્વક જોઈએ તો એ બંને વચ્ચે મોટું અંતર રહેલું જોવા મળે છે.

રાષ્ટ્રીય અનુસૂચિત જનજાતિ આર્થિક વિકાસ નિગમ ન્યુ દિલ્હી પુસ્કૃત લોન (NSFDC) યોજના મહત્વની કલ્યાણકારી યોજના હોવાથી તેનાં મૂલ્યાંકન અભ્યાસમાં અમલીકરણની સમસ્યાઓ અને વહીવટીતંત્ર અને અનુસૂચિતજનજાતિના લોકો જે લક્ષ્યાંક જૂથ છે તેમને યોજનાકીય લાભ મેળવવા આડે આવતી કેટલીક પાયાની સમસ્યાઓ સમજવાનો પ્રયાસ કરવામાં આવ્યો છે.

લાભાર્થીઓને પડતી મુશ્કેલીઓ, તેમની જુબાનેથી :

ક્ષેત્રકાર્ય દરમ્યાન લાભાર્થીઓએ આયોજના અંગે પડેલી મુશ્કેલીઓની રજૂઆત કરી હતી તે ક્રમશઃ જોઈએ તો એક લાભાર્થીએ “કમાન્ડર”ની માગણી કરી હતી. અમદાવાદ લેવા માટે ગયા ત્યારે ખબર પડી કે બંધ બોડીની જ ગાડી મળશે. જ્યારે અમારી માંગણી ખુલ્લી ગાડીની હતી જેથી પેસેન્જર અને કરિયાણાના બંને ધંધા થાય. બંધ બોડીમાં ધંધા જ નથી. ૧૦ પેસેન્જર લઈને આવીએ ત્યારે માંડ ડીઝલના જ પૈસા મળી રહે છે ઝાઝુ વળતર મળતું નથી. જો ખુલ્લી ગાડી આપવામાં આવે તો ૧૫ થી ૨૦ પેસેન્જર બેસાડી શકાય અને માલ સામાન પણ ભરી શકાય. જેથી વધુ આવક મેળવી શકાય.

- (૧) જો વાહન મહેસાણાના ડીલર પાસેથી મળ્યું હોય અથવા ત્યાંથી છોડાવ્યું હોય તો કોઈપણ પ્રોબ્લેમ આવે તો જવું પડે અથવા સર્વિસ કરાવવા પણ ત્યાં જવું પડે છે.
- (૨) લાભાર્થીએ જણાવ્યું હતું કે નરિયાદનો ડીલર હતો એ એવું કહે છે કે અમારે ત્યાંથી ગાડીઓ પાકતી નથી જેવું હોય તેવું મળશે. મને મળેલી ગાડીની પ્લેટો જતી રહી હતી અને ટાયરનો પણ પ્રોબ્લેમ હતો. ચૈનાઈ મેનેજરને લખ્યું તેમ છતાં ટાયર ન બદલી આપ્યું.
- (૩) ઓલ ઈન્ડિયા પરમીટ આપવામાં આવતું નથી તેથી બીજા સ્ટેટમાં ગાડી પેસેન્જર લઈને જઈ શકતા નથી અને માત્ર લોકલ ભાડા જ કરવા પડે છે.
- (૪) ગાંધીનગરવાળા નોટિસો આપે છે જો એક હપ્તો પણ ચુકી જવાય તો ? તેના બદલે લાભાર્થીની હકીકત જાણવી જોઈએ.
- (૫) પોલીસવાળા ખૂબ હેરાન કરે, હપ્તા જોઈએ છે.
- (૬) ગાડી લઈને ઉલ્ટાનું દેવાદાર થઈ ગયા છીએ, લઈને ફસાઈ ગયા હોય તેવી લાગણી અનુભવાય છે. નિરાંતે ખાતા હતા ને દુઃખી થઈ ગયા. ડ્રાઈવર-ડીઝલનો ખર્ચ નીકળતો નથી તેથી વેચી નાખવાનું મન થાય છે.

- (૮) ગાડી અરજદારની માંગણી પ્રમાણે આપવામાં આવતી નથી, પરંતુ કંપનીમાં ફેઈલ ગયેલી ગાડીઓ સરકારી યોજનામાં આવે. દા.ત. ૧૨૧૦ના બદલે ૧૫૧૦ આપે જેની એવરેજ ૧૨૧૦ કરતા ઓછી હોય છે.
- (૯) વીમાના એક્સીડન્ટમાં પુરતી રકમ આપતા નથી.
- (૧૦) ધારાસભ્યની ભલામણ અને તલાટીનો દાખલો બંને વસ્તુ લેવી કઠિન છે.
- (૧૧) અકસ્માત થાય છે ત્યારે ડીલર વીમા કંપની અને નિગમ લાભાર્થીના પ્રશ્નમાં જરાયપણ રસ લેતા નથી અને તેનો ભોગ લાભાર્થી બને છે. આર્થિક રીતે બરબાદ થઈ જાય છે. જમીન-જાગીર વેચવાના દિવસો આવી જાય છે.
- (૧૨) યોજના હેઠળ મળેલા વાહનના પાર્સીંગમાં ખૂબજ મુશ્કેલી પડે છે. પ્રાઈવેટ વાહનનો આજીવન ટેક્ષ લેવામાં આવે છે અને અમારે દર વર્ષે ભરવો પડે છે.
- (૧૩) જ્યાં રહેતા હોય તેની નજીકના ઓથોરાઈઝ ડીલર પાસેથી વાહન અપાવવાના બદલે ચીખલીથી (જિ. નવસારી) મહેસાણા અથવા અમદાવાદ લાભાર્થીને ગાડી લેવા બોલાવે છે.
- (૧૪) ગાડી અપાવ્યા પછી કોઈપણ જાતની ફરિયાદ સાંભળીને તેનું નિરાકરણ કરવામાં આવતું નથી. નિગમ અને ડીલર બંનેનો અભિગમ સરખો હોય છે.

**NSFDC વાહન લોન યોજના અંગેના લાભાર્થીઓ દ્વારા કરાયેલા સૂચનો :**

આ મૂલ્યાંકન અભ્યાસ દરમ્યાન જુદા જુદા જિલ્લાઓનાં લાભાર્થીઓને આ યોજનાનો લાભ લેવામાં અને ત્યારબાદ તેનાં હપ્તા ભરવામાં કોઈ મુશ્કેલી પડતી હોય તો તેને દૂર કરવા શું કરવું જોઈએ એમ પૂછ્યું હતું અને તેઓના પોતાના સૂચનો માંગ્યા હતા. આ ઉપરાંત અમલીકરણ સાથે સંકળાયેલા અધિકારીઓને પણ ક્ષેત્રકાર્ય દરમ્યાન મળીને તેઓ આ યોજનામાં લાભાર્થીને પડતી મુશ્કેલીઓ દૂર થાય તેઓના સૂચનો માંગ્યા હતા તે ક્રમશઃ જોઈશું.

ઉત્તરદાતા દ્વારા કરવામાં આવેલા સૂચનો દર્શાવતો કોઠો

ક્રમ	જિલ્લાનું નામ	લાભાર્થીની સંખ્યા	સબસીડી આપવી જોઈએ	વ્યાજ કાઢી નાખવું જોઈએ	વ્યાજ ઘટાડવું જોઈએ	રકમમાં વધારો કરવો જોઈએ	કપાત વ્યાજ હોવું જોઈએ	પાસીંગ કરાવી આપવું જોઈએ	અછતના કારણે દંડ માફ કરવું જોઈએ	ગાડીનું વિતરણ તાલુકા મથકેથી	કુલ
૧.	વડોદરા (છોટાઉદેપુર પ્રોજેક્ટ)	૫૦	૨૩	૧૪	૩	-	૩	૨	૩	૨	૫૦
૨.	સાબરકાંઠા (બેડબ્રહ્મા પ્રોજેક્ટ)	૫૦	૧૨	-	૬	૫	૭	૭	૭	૬	૫૦
૩.	વલસાડ-નવસારી (વાંસદા પ્રોજેક્ટ)	૫૦	૧૦	૫	૧૦	૧૫	૫	૨	૨	૧	૫૦
	કુલ	૧૫૦	૪૫	૧૯	૧૯	૨૦	૧૫	૧૧	૧૨	૯	૧૫૦
	ટકા		૩૦.૦૦	૧૨.૬૭	૧૨.૬૭	૧૩.૩૩	૧૦.૦૦	૭.૩૩	૮.૦૦	૬.૦૦	૧૦૦.૦૦

અભ્યાસમાં લાભાર્થીઓને આ યોજના બરોબર ચાલે તે માટે સૂચનો માંગ્યા હતા તેમાં તેઓમાંથી સૌથી વધુ ૩૦ ટકાએ સબસીડી આપવાની વાત કરી હતી, ૧૩.૩૩ ટકાએ રકમમાં વધારો કરવો જોઈએ એમ જણાવ્યું હતું, ૧૨.૬૭ ટકાએ વ્યાજકાઠી નાખવું જોઈએ એમ જણાવ્યું હતું. ૧૨.૬૭ ટકાએ વ્યાજ ઘટાડવું જોઈએ, ૧૦ ટકાએ કપાત વ્યાજ હોવું જોઈએ. ૮ ટકાએ અછતના વર્ષો હોવાથી દંડ માફ કરવો જોઈએ. ૭ ટકાએ પાસીંગ કરાવી આપવું જોઈએ અને ૭ ટકાએ ગાડાનું વિતરણ તાલુકા મથકેથી થવું જોઈએ એમ જણાવ્યું હતું.

અભ્યાસના તારણો :

અભ્યાસના અંતે મુખ્ય મુખ્ય તારણો જે ક્ષેત્રકાર્ય દરમ્યાન તથા માહિતીના વર્ગીકરણના અંતે જે મળ્યા છે તે નીચે મુજબ છે.

- (૧) અભ્યાસમાં આવરી લીધેલા લાભાર્થીઓની પેટા જાતિમાં વધુ ડુંગરી ગરાસિયા (૩૩.૩૩ ટકા) અને રાઠવા (૩૨.૬૬ ટકા) હતા.
- (૨) લાભાર્થીઓમાં સૌથી વધુ ૨૫ થી ૩૫ વર્ષથી ઉંમર ધરાવતા ૫૦.૬૭ ટકા હતા.
- (૩) લાભાર્થીઓમાં મોટાભાગના ૮૮.૬૭ ટકા લાભાર્થીઓ ખેતીના વ્યવસાય સાથે સંકળાયેલા હતા.
- (૪) ૬૬.૬૭ ટકા લાભાર્થીઓ જમીન ધરાવતા હતા.
- (૫) અભ્યાસમાં આવરી લીધેલા લાભાર્થીઓમાં ૩૨ ટકા માધ્યમિકકક્ષા સુધી ભણેલા હતા.
- (૬) લાભાર્થીઓમાં ૫૬ ટકા કાચુ અને ૪૪ ટકા પાકુ મકાન ધરાવતા હતા અને ૭૫ ટકાએ ઓરડાવાળા મકાનમાં રહેતા હતા.
- (૭) ૫૮.૬૬ ટકા લાભાર્થીઓના મકાનમાં નળની સગવડતા ન હતી, ૬૭.૪૪ ટકા લાભાર્થીઓને મકાનમા સંડાસની વ્યવસ્થા ન હતી. ખુલ્લામાં જતા હતા. એ સારું હતું કે ૯૪ ટકાના મકાનમાં વીજળીની સુવિધા જોવા મળી હતી.
- (૮) કુટુંબની કુલ સભ્ય સંખ્યામાં ૫૧.૭૫ ટકા પુરુષો અને ૪૮.૨૫ ટકા સ્ત્રીઓ હતી.
- (૯) કુટુંબના સભ્યોમાં અભાણ ૧૪.૯૦ ટકા પુરુષો અને ૩૭.૭૭ ટકા સ્ત્રીઓ હતી, જેનું શિક્ષણ પુરુ થયું છે એવા ૫૩.૫૦ ટકા પુરુષો અને ૩૩.૧૭ ટકા સ્ત્રીઓ હતી અને અને ચાલુ અભ્યાસમાં ૩૧.૬૦ ટકા પુરુષો અને ૨૮.૦૬ ટકા સ્ત્રીઓ હતી. સ્ત્રીઓમાં શિક્ષણનું પ્રમાણ ખૂબજ ઓછું જોવા મળ્યું હતું.
- (૧૦) કુટુંબના સભ્યોમાં ૮૮.૬૭ ટકા ખેતી સાથે સંકળાયેલા હતા.
- (૧૧) કુલ કુટુંબોમાંથી માત્ર ૧૨.૬૭ ટકા જ દેવાદાર હતા. દેવાનો હેતુ ખેતી માટે અથવા લોનનો હતા ભરવા માટે દેવું કરતા જોવા મળ્યા હતા.
- (૧૨) યોજના અંગેની માહિતી પૂરતી છે અને કચેરીની મુલાકાત દરમ્યાન માહિતી મળી તેવું મોટાભાગના લાભાર્થીઓએ જણાવ્યું હતું



(૧૩) યોજના હેઠળ અપાયેલા વાહનોમાં સૌથી વધુ લાભાર્થીઓએ જીપ તથા ટ્રેક્ટર પસંદ કર્યા હતા.

(૧૪) યોજના હેઠળ અપાતી રકમ અપૂરતી છે એવું ૯૩ ટકા લાભાર્થીઓએ જણાવ્યું હતું.

(૧૫) આ યોજના હેઠળ સબસીડી આપવી જોઈએ તેવું ૬૬.૬૭ ટકા લાભાર્થીઓએ જણાવ્યું હતું અને ૯૨ ટકા લાભાર્થીઓએ તો ૨૫ ટકા સબસીડી આપવી જોઈએ તેમ જણાવ્યું હતું.

(૧૬) માળખામાં ફેરફાર કરવો જોઈએ કે કેમ ? એવું પૂછતાં ૭૯.૩૩ ટકાએ બરોબર છે તેમ જણાવ્યું હતું અને ફેરફારમાં જણાવ્યું હતું કે એક પર્સનલ મળે, સબસીડી મળે, સરકારે પાસીંગ કરાવી આપવું જોઈએ અને કારણ જાણ્યા વિના નોટીસ ન પાઠવવી જોઈએ એવું જણાવ્યું હતું.

(૧૭) આ યોજનાથી ૮૨ ટકા ઉત્તરદાતાઓએ આવકમાં વધારો થયો છે. ૭૮.૬૭ ટકાએ જીવનસ્તર સુધર્યું છે, રહેણીકરણી, શિક્ષણ અને સામાજિક ફેરફાર થઈ શક્યા છે.

(૧૮) લોનના હપ્તા મોટાભાગના લાભાર્થીઓ રેગ્યુલર ભરે છે તેમ છતાં જો બાકી રહી ગયા હોય તો તેના કારણોમાં સતત બે વર્ષ દુષ્કાળ પડ્યો અને ખેતીની ઉપજ ન આપવાથી લોનના હપ્તા રહી ગયા છે તેવું જણાવ્યું હતું.

(૧૯) બાકીના હપ્તા ભરાઈ જાય તે માટે રાહત આપવી જોઈએ તેવું ૬૧.૩૩ ટકા લાભાર્થીઓએ જણાવ્યું હતું.

(૨૦) યોજના ચાલુ રાખવી જોઈએ કે નહીં ? તેના જવાબમાં ૯૮ ટકા ઉત્તરદાતાઓએ જણાવ્યું હતું કે યોજના ચાલુ રાખવી જોઈએ કારણકે તેનાથી શિક્ષિત બેકારને રોજી મળે છે અને આર્થિક લાભ થાય છે.

#### વહીવટીય ત્રુટિઓ :

- (૧) લાભાર્થી રહેતો હોય તેની સૌથી નજીકના ડીલર પાસેથી ગાડી છોડાવી ન આપતા દૂરના ડીલર પાસેથી ગાડી મંજૂર કરીને છોડાવવાની હોય છે તેથી લાભાર્થીને લાવવાનો ખર્ચો અને જોખમ ઉઠાવવું પડે છે.
- (૨) લાભાર્થીની ડીમાન્ડ પ્રમાણેનું (કંપનીનું) વાહન અપાતું નથી, ઉપરથી ઠોકી બેસાડેલ છે અને 'Begger's have no choise' જેવું સાબિત થાય છે.
- (૩) વાહન લાભાર્થીને અપાવ્યા પછી વાહન બાબતે લાભાર્થીને પડતી મુશ્કેલીઓ દુર કરવામાં ખાતું કે તેનું વહીવટીતંત્ર સહેજ પણ રસ લેતું નથી. લાભાર્થીને સીધા જ ડીલરના હવાલે કરી દેવાય છે અને ડીલરને નાણાં મળી ગયા હોવાથી સર્વોપરી થઈ જાય છે.
- (૪) વાહન આપ્યા પછીની લાભાર્થીને મદદરૂપ થવામાં નિગમ ખાસ રસ દાખવતું નથી. દા.ત. લાભાર્થીના ડીલર સાથેના પ્રશ્નો, લાભાર્થીના વિમા અંગેના પ્રશ્નો, લાભાર્થીના આર.ટી.ઓ. સાથેના પાસીંગ વગેરેના પ્રશ્નો વગેરે.
- (૫) ક્ષેત્રકાર્ય દરમ્યાન NSFDC યોજના હેઠળ અપાયેલા વાહનના હજુ પણ ઘણા પ્રશ્નો વણઉકલ્યા જાણવા મળ્યા હતા.

- (૬) તાલુકાકક્ષાએ હપ્તો લાભાર્થી ભરી શકે તેવી વ્યવસ્થા ગોઠવવી શક્યા નથી.
- (૭) સરકારનો વ્યવસાયિક અભિગમ છે ૧ હપ્તો ન આવ્યો હોય તો પણ પકડવારંટ, દંડ અને તમામ ખર્ચ લાભાર્થીના નામે / ગરીબ આદિવાસી ને વકીલ રોકવા પડે છે. ખોટા ખર્ચામાં ઉતરી જાય છે. આમાં ગરીબોના ઉત્કર્ષના હેતુ માર્યો જાય છે.
- (૮) જેમ હપ્તા ઉઘરાવવામાં જેટલું તંત્ર રસ દાખવે છે તેટલું તેમના પ્રશ્નો ઉકેલવામાં દાખવે એ ખૂબજ જરૂરી છે.

**સૂચનો :**

- (૧) નિગમ દ્વારા લાભાર્થીઓને એવું પ્રમાણપત્ર આપવું જોઈએ જેના આધારે NSFDC યોજના દ્વારા મળેલા વાહનનું R.T.O. માંથી All India પરમીટર મળી શકે.
- (૨) સરકારી કામકાજમાં અછતમાં કે અન્ય કોઈ કામે લાભાર્થીની ગાડી વપરાઈ હોય અને જો તેને પૈસા ન મળ્યા હોય તો ખરાઈ કરીને તે પૈસા તેમના હપ્તામાંથી કાપી આપવા જોઈએ.
- (૩) R.T.O. ના અધિકારીને સુચના આપવી જોઈએ કે નિગમ દ્વારા લાભાર્થીને મળેલા વાહનનું જેમ બને તેમ જલ્દી પાસીંગ કરી આપવામાં આવે અથવા ડીલરને જ આ જવાબદારી સોંપાવી -આપવી જોઈએ.
- (૪) R.T.O. દ્વારા નિગમને અપાયેલા વાહનનો પ્રાઈવેટ વાહનની જેમ આજીવન ટેક્સ લઈ લેવો જોઈએ જેથી લાભાર્થીને દર વરસે ભરવો ન પડે અને ભવિષ્યમાં પણ મુશ્કેલી ન પડે.
- (૫) લાભાર્થીને તેનું વાહન હોમડીલીવરી મળે તે રીતે વ્યવસ્થા ગોઠવવી જોઈએ અથવા તો વધુમાં વધુ નજીકથી વાહન મળે તેવી ગોઠવણ કરવી જોઈએ.
- (૬) વ્યક્તિગત રીતે ચેક મોકલાય તો કમીશનનો ચાન્સ ન રહે.
- (૭) અપાયેલ લોન પરનું વ્યાજ ઘટાડવું જોઈએ.
- (૮) લોન અથવા વાહન વિતરણ વ્યવસ્થા અને લોન ભરપાઈની તમામ વ્યવસ્થાતાલુકા મથકેથી થવા જોઈએ.
- (૯) ટ્રેક્ટર પરના હપ્તા ત્રિમાસિક બદલે છ માસિક હોવા જોઈએ.
- (૧૦) તાલુકા મથકેથી વાહન અપાય તો સ્થાનિક ડીલર હોવાથી લાભાર્થીની માંગણી પ્રમાણે સર્વિસ થઈ શકે તેનું ડીઝલ અને સમય પણ બચી જાય.
- (૧૧) વાહન લાભાર્થીની પસંદગીનું આપવું જોઈએ.
- (૧૨) સરકારનો અભિગમ વ્યવસાયિક છે. એક હપ્તો ચુકી જાય તેને ઘરપકડ વોરંટ મોકલે છે. તેમાં આદિવાસીને માનસિક અશાંતિ થાય છે અને ખોટા ખર્ચામાં ઉતરી જાય છે. તેથી ૨ હપ્તા ચુકી જાય તો પછી કારણ જાણી આગળના કાર્યવાહી કરવી જોઈએ.

- (૧૩) મેક્ષીના બદલે ટેક્ષી પાસીંગ હોવું જોઈએ. મેક્ષી પાસીંગમાં દર મહિને ૨૦૦૦ ટેક્ષ ભરવો પડે છે.
- (૧૪) રોજગાર કચેરીમાં નોંધાયેલા અને ક્રમમાં આવતા આદિવાસી યુવાનોને આ યોજનાનો લાભ આપવામાં અગ્રિમતા આપવી જોઈએ.
- (૧૫) જો આવા લાભાર્થી ન મળે તો જિલ્લા રોજગાર અધિકારીની ભલામણવાળા ને પછીના ઉમેદવારોના નામોવાળા યુવકોને આ યોજનાનો લાભ આપવો જોઈએ.
- (૧૬) વર્તમાનપત્ર આ યોજનાની જાહેરાત આપવામાં આવે છે, તે આવકારદાયક બાબત છે. આ સિવાય દૂરદર્શન અને રોજગાર સમાચારમાં પણ જાહેરાત આપવી જોઈએ.
- (૧૭) યોજનાના અમલીકરણમાં કોઈપણ જાતની રાજકીય દખલ ન થવી જોઈએ.
- (૧૮) યોજના અંગે ઉત્તરદાતા લાભાર્થી પાસેથી યોજના અંગે સૂચનો માંગ્યા હતા તેમાં તેઓને સબસીડી આપવી, વ્યાજ કાઢી નાખવું, કપાત વ્યાજ, પાસીંગ કરાવી આપવું, અછતના કારણે દંડ માફ કરવું અને ગાડીનું વિતરણ તાલુકા મથકેથી કરવું જોઈએ એવું જણાવ્યું હતું.

#### યોજનાના માળખાકીય ફેરફાર :

ક્ષેત્રકાર્ય દરમ્યાન અમે લાભાર્થીઓને પૂછ્યું હતું કે અત્યારે જે આ યોજનાના અમલીકરણ માળખું છે તે બરોબર છે ? કે બદલવા જેવું લાગે છે? જો બદલવા જેવું લાગતું હોય તો કેવા પ્રકારનો ફેરફાર કરવો જોઈએ ? ત્યારે તેના જવાબરૂપે મોટાભાગના ઉત્તરદાતાઓએ અત્યારે જે માળખું ચાલે છે તે બરોબર છે એમ જણાવ્યું હતું તેમ છતાં કેટલાક ઉત્તરદાતાઓએ કેટલાક ફેરફારો સૂચવ્યા હતા જેમાં,

- (૧) માળખું તો બરોબર છે પરંતુ તેનો વહીવટ ઝડપી થાય તેવું કરવું જોઈએ.
- (૨) નાણાં ભરવા માટે તાલુકા મથકે સત્તા આપવી જોઈએ જેથી લાભાર્થી નજીકમાંથી જ નાણાં ભરી શકે.
- (૩) લાભાર્થીઓને નાણાં ભરે કે ચેક મોકલવો તેની ડાયરી ભરી આપવી જોઈએ જેથી હિસાબમાં પારદર્શકતા રહે અને લાભાર્થીને પણ ખબર પડે કે કેટલા હપ્તા ભરાયા ને કેટલા બાકી છે.
- (૪) લાભાર્થીને તેની પસંદગીનું જ વાહન અપાય તેવું ગોઠવવું જોઈએ.

#### હેતુ સિધ્ધિ :

NSFDC યોજના હેઠળ ભારત સરકારશ્રી લોન ધિરાણ યોજના મૂલ્યાંકન અભ્યાસના હેતુઓ ક્રમ: આ અભ્યાસ પૂર્ણ થાય છે.

- (૧) આ અભ્યાસમાં યોજનાના લાભાર્થીઓના કુટુંબોની માહિતી કુટુંબ દ્વારા લેવામાં આવી હતી અને તેના દ્વારા તેઓનાં જીવનના ક્યા ક્યા પાસાંઓમાં પરિવર્તન આવ્યું છે, શું ફાયદો થયો તે જાણી શકાયું છે.

- (૨) યોજનાના શરૂઆતથી લાભ મળે ત્યાં સુધીની વિગતો મેળવીને લાભ લેવામાં શું શું મુશ્કેલી નડી છે તે આ અભ્યાસ દ્વારા વિગતે જાણ્યું છે જે અભ્યાસમાં દર્શાવેલ છે.
- (૩) વહીવટીય ત્રુટિઓ રહી ગઈ છે જેના દ્વારા અત્યારે લાભાર્થીઓને તકલીફ પડે છે તે પણ આ અભ્યાસથી જાણવા મળ્યું છે.
- (૪) યોજનામાં શું ફેરફાર કરવો જોઈએ અને કેવો કરવો જોઈએ તે પણ લાભાર્થીઓ દ્વારા આ અભ્યાસમાં જાણી શકાયું છે અને તેઓએ જે ફેરફારો સૂચવ્યા હતા તે વિગતે જાણ્યા હતા અને આ યોજનાના અમલીકરણ સાથે સંકળાયેલા તમામ સંબંધિત અધિકારીઓ સાથે વિચાર વિમર્શ કરીને તેઓના અભિપ્રાય પણ આમાં શામેલ કર્યા છે જેથી લાભાર્થીઓને ઓછી મુશ્કેલી પડે અને લાભ લેવામાં સરળતા થાય.
- (૫) આ અભ્યાસ માટે ગાંધીનગર આ.વિ. નિગમના તથા તાલુકા કક્ષાના અધિકારીઓને મળી ને તથા લાભાર્થીઓનો વ્યક્તિગત સંપર્ક કરવામાં આવ્યો હતો અને વાહન છે કે કેમ તેની પણ ચકાસણી કરી હતી. અને વાહન લીધા પછી શું પરિવર્તન આવ્યું તે પણ વિગતે નોંધ્યું હતું.

## સંદર્ભ પુસ્તકો

(૧) ગુજરાત રાજ્યની અનુ. જાતિઓ માટેની ખાસ અંગત્યૂત યોજના મૂલ્યાંકન (બનાસકાંઠા જિલ્લાના સંદર્ભમાં) ૧૯૮૫	અહેવાલ - હસમુખ પરમાર
(૨) માનવશાસ્ત્ર યુનિ. ગ્રંથનિર્માણ બોર્ડ, ગુ.રા., અમદાવાદ-૬	હર્ષિદા દવે
(૩) આદિવાસી ગુજરાત આદિવાસી સંશોધન કેન્દ્ર, ગૂ.વિ. અમદાવાદ-૧૪	
(૪) આદિજાતિ વિકાસ કે પ્રતિમાન	બી.ડી. શર્મા