

१६

फक्त कार्यालयीन उपयोगासाठी
सांख्यिकीय मालिका क्र. ३१

२



महाराष्ट्र शासन
आदिवासी विकास विभाग

महाराष्ट्र राज्यात
आश्रम शाळांचे नियोजन
व
अनुशेष

आदिवासी संशोधन व प्रशिक्षण संस्था

महाराष्ट्र राज्य, २८, विवन्स गार्डन,
पुणे - ४११ ००१.

१९९०-९१

फक्त कार्यालयीन उपयोगासाठी
सांख्यिकीय मालिका क्र. ३३



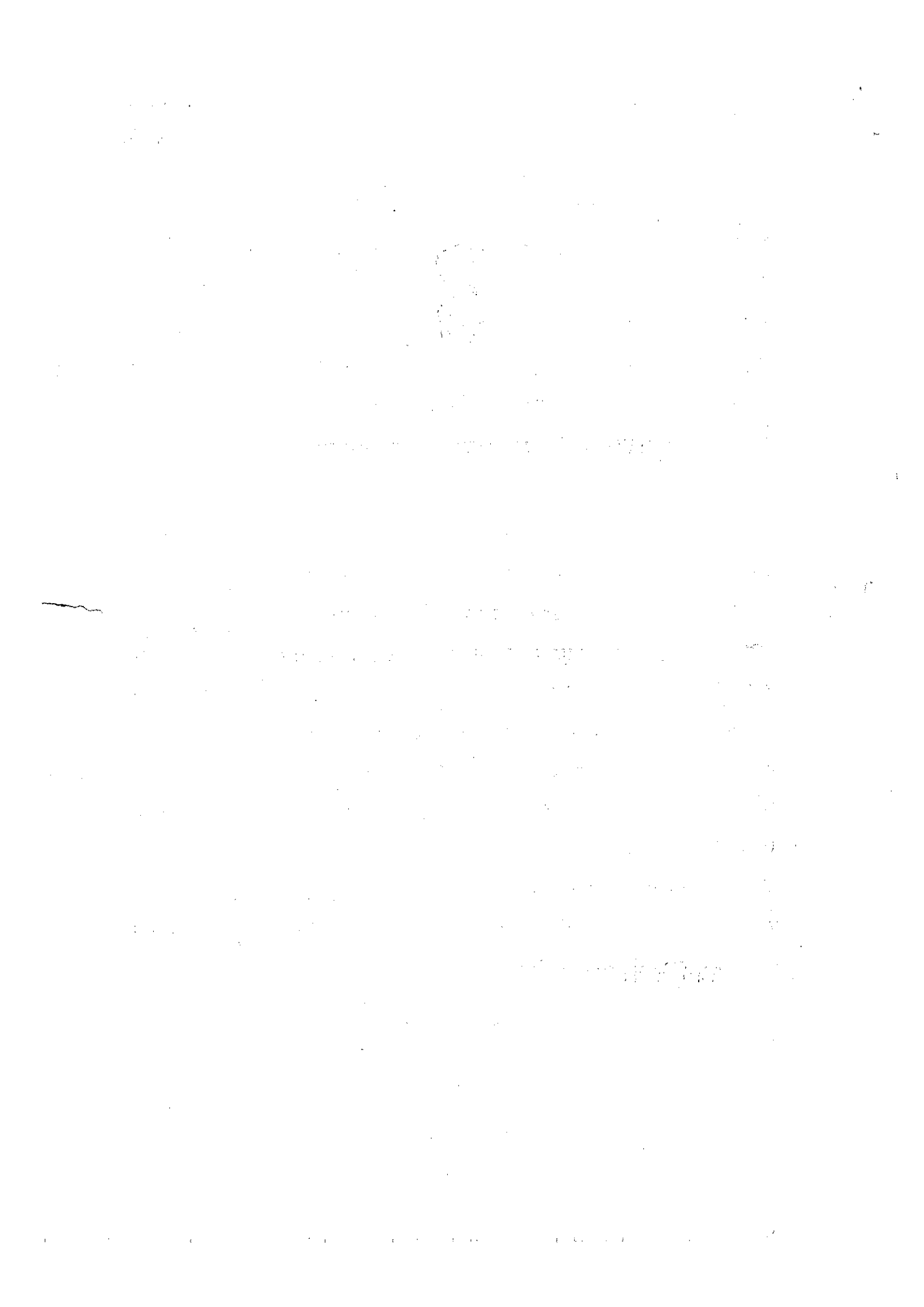
महाराष्ट्र शासन
आदिवासी विकास विभाग

महाराष्ट्र राज्यात
आश्रम शाळांचे नियोजन
व
अनुशोष

आदिवासी संशोधन व प्रशिक्षण संस्था

महाराष्ट्र राज्य, २८, विक्स गार्डन,
पुणे - ४११ ००१.

१९९०-९१



प्रस्तावना

आदिवासीमध्ये शिक्षणाविषयक जागृती व उन्नती करण्याच्या दृष्टीने शासनाने, आदिवासी विकास विभागांतर्गत "आश्रमशाळा समूह" ही क्षेत्राविकासा योजना महाराष्ट्रात राबविण्यास सुरुवात केली. शिक्षणाच्या माध्यमातून त्या भागाचा विकास आणि त्याद्वारे आदिवासींचा विकास करण्याचा शासनाचा प्रयत्न चालू आहे. शिक्षणातून "परिसर विकास" या संकल्पनेतून समाज शिक्षणा व त्याद्वारे समूह विकास आणि मानव विकास साधाणे हा या योजनेतील गर्भित हेतू आहे. अशा प्रकारच्या शिक्षणाद्वारे आदिवासींची शिक्षणाविषयक स्थिती भाक्कम करण्याचे प्रयत्न करण्यात येत आहेत.

शासनाने स्वीकारलेली "आश्रमशाळा समूह" ही योजना आदिवासी विकासाचे केंद्रस्थान ठरणार असल्याने शासनाने या योजनेचे प्रमाणबद्ध नियोजन करण्याबाबत या संस्थेला सूचना दिल्या. त्या आदेशानुसार या संस्थेने हे काम हातो धोऊन पूर्ण केले. त्याची तपशीलवार सांख्यिकीय माहिती संग्रामाविकेता देण्यात आली आहे. सांख्यिकीय माहिती संकलित करताना १/४/९० रोजी अस्तित्वात असलेल्या आश्रमशाळांची संख्या लक्षात घेऊन तालुकानिहाय अनुशोधा काढण्यात आला आहे. हा अनुशोधा भरून काढण्याच्या दृष्टीने नवीन शाळा उघाडणेबाबत तालुकानिहाय माहितीचे संकलन करण्यात आले आहे. या आश्रमशाळेचा अनुशोधा भरून काढण्यासाठी १९८१ चो महाराष्ट्राचो ग्रामीण आदिवासी लोकसंख्या विचारात घेतलो आहे. तसेच नियोजनासाठी तालुका हे मापन घेतले आहे. सदर अहवाल तयार करण्याचे काम श्री. सु. ना. पंडीतराव, संगोधान अधिकारी यांनी श्री. मो. भा. सुराणा, उपसंचालक, यांचे मार्गदर्शनाखाली पूर्ण केले.

[२]

आदिवासी विकासासाठी संबंधित असणा-या सर्व अधिका-यांना,
नियोजकांना व संशोधकांना हा अहवाल मार्गदर्शक ठरेल अशी मला आशा आहे.

पुणे.

दिनांक : २२/५/९०

[आर. एस. नेगी]

संचालक,
आदिवासी संशोधन व प्रशिक्षण
संस्था, महाराष्ट्र राज्य,
पुणे - ४११ ००१.

अनुक्रमणिका

अनु. क्र.	प्रकरण तक्ता	विषय	पाने	
			पासुन	पर्यंत
१.	प्रकरण १	शासकीय आश्रमशाळांचे सुरवात आणि संकल्पना.	०१	- ०३
२.	प्रकरण २	आश्रमशाळा- प्रमाणबद्ध नियोजन.	०४	- ०७
३.	प्रकरण ३	आश्रमशाळा उद्‌घोष्याचे निकष व त्याचे मुद्दोल नियोजन.	०८	- १०
४.	तक्ता १	महाराष्ट्रातील मानकानुसार आवश्यक व अस्तित्वात असलेल्या आश्रमशाळांची जिल्हानिहाय माहीती.	११	- १३
५.	तक्ता २	महाराष्ट्रातील मानकानुसार आवश्यक व अस्तित्वात असलेल्या आश्रमशाळांची तालुकानिहाय माहीती.	१४	- ६१
६.	तक्ता ३	१-४-१९९० अखेर महाराष्ट्रातील प्रमुख जिल्ह्यातून प्रकृता आश्रमशाळांचा अनुसोडा दर्शविणारा तक्ता.	६२	- ६६
७.	तक्ता ४	१-४-१९९० अखेर उपयोजना क्षेत्रातील प्रमुख जिल्ह्यातील प्राथमिक आश्रमशाळांचा अनुसोडा दर्शविणारा तालुका-निहाय तक्ता.	६७	- ६८
८.	तक्ता ५	१-४-९० अखेर आदिवासी उपयोजना क्षेत्राबाहेरिल प्रमुख जिल्ह्यातील प्राथमिक आश्रमशाळांचा अनुसोडा दर्शविणारा तालुकानिहाय तक्ता.	६९	- ७२

The first part of the document discusses the importance of maintaining accurate records of all transactions. It emphasizes that every entry should be supported by a valid receipt or invoice. This ensures transparency and allows for easy verification of the data.

In the second section, the author outlines the various methods used to collect and analyze the data. This includes both manual and automated processes. The goal is to ensure that the information gathered is both reliable and comprehensive.

The third part of the report details the results of the analysis. It shows a clear upward trend in the data over the period studied. This suggests that the current strategy is effective and should be continued.

Finally, the document concludes with several recommendations for future work. It suggests that further research should be conducted to explore the underlying causes of the observed trends. Additionally, it recommends that the current findings be shared with other relevant departments to facilitate better decision-making.

शासकीय आश्रमशाळेची सुखात आणि संकल्पना

सन १९८१ चे जनगणनेनुसार महाराष्ट्र राज्याची एकूण लोकसंख्या ६२७.८४ लाख असून त्यापैकी आदिवासी लोकसंख्या ५७.७२ लाख आहे. आदिवासी लोकसंख्येची राज्याच्या एकूण लोकसंख्येशी टक्केवारी ९.१९ टक्के इतकी आहे. राज्याच्या एकूण ५७.७२ लाख आदिवासी लोकसंख्येपैकी ५१.३८ लाख आदिवासी ग्रामीण भागात राहतात. यापैकी आदिवासी उपयोजना क्षेत्रातील ग्रामीण भागात २७.४२ लाख आदिवासी समाविष्ट असून आदिवासी उपयोजना क्षेत्राबाहेरील ग्रामीण भागात आदिवासींची लोकसंख्या २३.९६ लाख आहे.

आदिवासी लोक मुलतः डोंगराळ आणि दुर्गम भागात राहत असल्याकारणाने व समाजातील इतर भागांतील जनतेपेक्षा अल्प राहण्याच्या त्यांच्या सवयीमुळे त्यांच्यामध्ये शिक्षणाविषयी कमालीचा मागासलेपणा, सामाजिक व आर्थिक परिस्थितीच्या जाणीवेचा अभाव, अज्ञान इ. गोष्टि प्रामुख्याने आढळून येतात.

आदिवासींचे सामाजिक आणि आर्थिक तसेच शैक्षणिकदृष्ट्या उन्नती करण्याच्यादृष्टीने शासनाने "क्षेत्रा विकास योजना" या विकासाच्या नव्या तंत्राचा अवलंब केलेला आहे. आदिवासी समाजाचे शिक्षणाविषयक अज्ञान घालून त्यांचा विकास करण्याच्यादृष्टीने "आश्रमशाळा समूह" ही योजना आदिवासी विकास विभागातर्गत आदिवासी विकास संचालनालयामार्फत १९७२-७३ पासून चालविण्यांत येते. या योजनेला जिल्हा नियोजनाची व विकास मंडळाचीही मंजूरी घेतली जाते.

"आश्रमशाळा समूह" योजनेचे सुखात सन १९७२-७३ साली झालो. महाराष्ट्र शासन, समाज कल्याण, सांस्कृतिक कार्य, क्रीडा आणि पर्यटन विभाग क्र. बोसोपो-१० ७२/३८९३-जो, तारीखा १४ ऑगस्ट १९७२ व २१ ऑगस्ट १९७२ अनुसार सुखातलेला आदिवासींच्या ५००० ते ७००० लोकसंख्येला किंवा १०/१५

गावांना १ आश्रमशाळा असा प्रारंभ करण्यांत आला.

त्यानंतर दुर्गम भागांतील जमिनी मागणी लक्षांत घेवून या निकषात महाराष्ट्र शासन निर्णय, समाज कल्याण, व क्रिडा विभाग क्र. एससो-१०८०/५००२० का-१५, दिनांक १९/१०/८२ अन्वये धोडा बदल करण्यांत आला. त्यानुसार डोंगराळ, वाहतुकीयेदृष्टीने दुर्गम अशा भागांसाठी व आदिम जमातींसाठी [Primitive Tribes] हा निकष २००० ते ३००० आदिवासी लोकसंख्येला १ आश्रमशाळा असा करण्यांत आला.

आश्रमशाळा या ग्रामीण भागासाठीच असल्यामुळे आश्रमशाळेचे नियोजन व अनुषोधा काढतांना ग्रामीण आदिवासी लोकसंख्येचा विचार करण्यांत आला आहे. तसेच तालुका हे अनुषोधासाठी मापन गृहित धारण्यांत आले आहे.

"आश्रमशाळा समूह" या संकल्पनेत व योजनेत निवड करण्यांत आलेल्या व आदिवासींची वाट वस्ती असलेल्या भूतल व संलग्न क्षेत्रासाठी आश्रमशाळा, बालवाडो, कृषी प्रात्यक्षिक केंद्र, पशु संवर्धन केंद्र, आरोग्य केंद्र आणि व्यवसाय पूर्व प्रशिक्षण केंद्र या सर्व सुविधा एकाच ठिकाणी असाव्यांत अशी त्यांत तरतूद होती. निवड करण्यांत आलेल्या क्षेत्रांत आश्रमशाळा व इतर मुलभूत सोयी उपलब्ध करून त्याद्वारे क्षेत्राचा आणि त्यामधील आदिवासी लोकांचा विकास साधण्याचा प्रयत्न करणे हा त्या मागील हेतू होता. परंतु पुढे आश्रमशाळांना जमीनी

मिळविण्यांत अनेक अडचणी निर्माण झाल्या. त्यामुळे मूळ योजनेचा शासनाने पुनर्विचार करून "महाराष्ट्र शासन, समाज कल्याण, क्रिडा व पर्यटन विभाग, मुंबई याचेकडील निर्णय क्र. बीसीपो-१०७७/५१८३/१५, दिनांक १४/९/७७"नुसार ही योजना फक्त शिक्षणापुरतोच मर्यादित ठेवण्यात आली. त्यामुळे "आश्रमशाळा समूह" या योजनेची व्याप्ती फक्त "आश्रमशाळा, वसतिगृह आणि बालवाडो" एवढ्यापुरतीच मर्यादित झाली.

"आश्रमशाळा सभूह" ही योजना महाराष्ट्र शासनाच्या आदिवासी विकास संचालनालयाभार्फत राबविण्यांत येते. आवश्यकतेनुसार शासनाच्या शिक्षण, सार्वजनिक बांधकाम, उद्योग, कृषी, सार्वजनिक आरोग्य, ग्रामविकास, वन व महसूल इत्यादी विभागांचे सहकार्य, सल्ला आणि मार्गदर्शन घेण्यांत येते. जिल्हा पातळीवर "आश्रमशाळा सभूह" ही योजना जिल्हा नियोजनाद्वारे त्या जिल्ह्याच्या आदिवासी विकास अधिका-याभार्फत राबविण्यांत येते. सदर योजनेचा प्रसार आणि व्याप्ती यांमध्ये लोकांचे उत्स्फूर्त सहकार्य लाभाने यासाठी शासन आणि आदिवासी विकास विभाग प्रयत्नशील आहे.

महाराष्ट्र राज्यांत १/४/९० अखेर ३८७ शासकीय आश्रमशाळा चालविल्या जातात, त्यापैकी १३१ आश्रमशाळा "पोस्ट बेसिक" आहेत. राज्यांत शासकीय आश्रमशाळांमध्ये शिक्षणा-या आदिवासी मुलामुलीचे संख्या सुमारे १.१० लाख एवढी आहे.

महाराष्ट्र राज्यांत खाजगी स्वयंसेवी संस्थांची मोठी परंपरा आहे. अशा काही संस्थांनी स्वयंस्फूर्ताने आदिवासी भागांत "आश्रमशाळा" चालविल्या आहेत. शासन अशा आश्रमशाळांना मूल्य वाढीवर निर्धारित दराप्रमाणे "अनुदान" देते. अशा अनुदानित आश्रमशाळांची संख्या १६३ असून त्यामध्ये ५५ आश्रमशाळा पोस्ट बेसिक आहेत. ह्या शाळांमध्ये सुमारे २८ हजार आदिवासी मुले-मुली शिक्षण घेत आहेत.

1. The first part of the document discusses the importance of maintaining accurate records of all transactions and activities. It emphasizes that this is essential for ensuring transparency and accountability in the organization's operations.

2. The second part of the document outlines the various methods and tools used to collect and analyze data. It highlights the need for consistent data collection practices and the use of advanced analytical techniques to derive meaningful insights from the data.

3. The third part of the document focuses on the role of technology in data management and analysis. It discusses how modern software solutions can streamline data collection, storage, and processing, thereby improving efficiency and accuracy.

4. The fourth part of the document addresses the challenges associated with data management, such as data quality, security, and privacy. It provides strategies to mitigate these risks and ensure that the data remains reliable and secure throughout its lifecycle.

5. The fifth part of the document concludes by summarizing the key findings and recommendations. It stresses the importance of a data-driven approach in decision-making and the need for continuous monitoring and improvement of data management processes.

पु क र ण ३

आश्रमशाळा- प्रमाणवध नियोजन

१. १९८१ चे जनगणनेनुसार महाराष्ट्र राज्यातील जिल्हा/तालुका निहाय स्कूण ग्रामीण आदिवासी लोकसंख्या, त्या लोकसंख्येपैकी आदिवासी क्षेत्रांत समाविष्ट असणारी लोकसंख्या आणि आदिवासी उपयोजना क्षेत्राबाहेरील आदिवासी लोकसंख्या यांचे वर्गीकरण तक्ता क्र. २ मध्ये दिलेले आहे. ५००० ते ७००० आदिवासी लोकसंख्येला एक आश्रमशाळा या सध्या प्रचलित असणा-या मानकानुसार येणारी आश्रमशाळांची संख्या, सध्या चालू असणा-या शासकीय व अनुदानित आश्रमशाळांची संख्या आणि शासनमान्य मानकानुसार नवीन उघडावयाच्या आश्रमशाळांची संख्या, त्यांचे आदिवासी उपयोजना क्षेत्रांतील शाळा आणि आदिवासी उपयोजना क्षेत्राबाहेरील शाळा असे वर्गीकरण तक्ता क्र. १ मध्ये दिलेले आहे.

[१] शासकीय आश्रमशाळा उघडण्यासंबंधीच्या प्रचलित मानकानुसार १९८१ चे जनगणनेनुसार राज्यातील ग्रामीण भागातील [अ] आदिवासी उपयोजना क्षेत्रांत ५५९ आश्रमशाळा, व [ब] आदिवासी उपयोजना क्षेत्राबाहेर ३२२ आश्रमशाळा अशा एकूण ८८० आश्रमशाळा उघडता येतील.

[२] या योजनेच्या अंतर्गत सध्या चालू असलेल्या आश्रमशाळांची संख्या ५५० एवढी असून त्यापैकी ३८७ आश्रमशाळा शासनाने व १६३ आश्रमशाळा स्वयंपूर्ती संस्थांनी चालविल्या आहेत.

[३] या शाळांपैकी उपयोजना क्षेत्रांत ३१३ शासकीय व १२८ अनुदानित अशा ४४१ आश्रमशाळा आहेत.

[४] आदिवासी उपयोजना क्षेत्राबाहेर ७४ शासकीय व ३५ अनुदानित अशा १०९ आश्रमशाळा आहेत.

२. राज्यामध्ये प्रचलित मानकानुसार [Norms] आवश्यक असणारी आश्रमशाळांची संख्या आणि सध्या अस्तित्वात असणारी आश्रमशाळांची संख्या विचारात घेता, जिल्हानिहाय नवीन उघडावयाच्या आश्रमशाळांची संख्या, त्याचे आदिवासी उपयोजना क्षेत्रामधील आणि आदिवासी उपयोजना क्षेत्राबाहेरील विभागणी केली असतां पुढील चिन्ना तक्ता क्र. १ वरून निदर्शनास येते.

३. तक्ता क्र. १ वरून असे निदर्शनास येते की, राज्यांत प्रचलित मानका-
नुसार एकूण ८५० आश्रमशाळा काढता येतील. त्यापैकी आदिवासी उपयोजना
क्षेत्रांत ५५९ आणि आदिवासी उपयोजना क्षेत्राबाहेर ३२१ आश्रमशाळा निघू
शकतात.

४. आदिवासी उपयोजना क्षेत्रांत सध्या ४४१ आश्रमशाळा [शासकीय व
अनुदानित] चालू आहेत. ही संख्या लक्षांत घेता उपयोजना क्षेत्रांत नवीन १४८
आश्रमशाळा उघडाव्या लागतील. त्यापैकी प्रामुख्याने नाशिक जिल्हा ३२,
गडचिरोली १५, अमरावती १९, ठाणे जिल्हा २९, धुळे जिल्हा २४, व चंद्रपूर जिल्हा
११ अशा या सहा जिल्ह्यांसाठी १३० आश्रमशाळांचा अनुभोषा दिसून येतो.

तालुकापातळीवरील नियोजनाचा विचार केला असता आदिवासी उपयोजना क्षेत्रातील
नवीन उघडावयाच्या आश्रमशाळांसाठी आश्रमशाळा अनुभोषा तक्ता क्र. ४ मध्ये देण्यात
आलेला आहे.

५. प्रचलित मानकानुसार आदिवासी उपयोजना क्षेत्राबाहेर नवीन १९९
आश्रमशाळा उघडाव्या लागतील. त्यापैकी धुळे जिल्ह्यांत १९, भंडारा १९,
नाशिक १७, नागपूर १५, चंद्रपूर १५, रायगड १४, जळगांव १४, ठाणे १३,
यवतमाळ ९, वर्धा ९ अशा एकूण १० जिल्ह्यांत १४४ आश्रमशाळा मोठ्या संख्येने
उघडाव्या लागतील.

६. आदिवासी उपयोजना क्षेत्राबाहेर राहणा-या ग्रामिण आदिवासींची लोकसंख्या २३.९६ लाख असून ही लोकसंख्या महाराष्ट्रातील अनेक जिल्ह्यांच्या कोनाकोप-यात विखुरलेली आहेत. सुमारे १० ते १५ हजार खोड्यांमध्ये ही संख्या सरासरी प्रत्येकी खोड्यात ५ पासून ते १०० लोकसंख्येपर्यंत असल्याचे आढळून येते. उपयोजना क्षेत्राबाहेर त्यामुळे आदिवासी लोकसंख्येची सलग खोडी उपलब्ध होत नाहीत. क्षेत्र आणि लोकसंख्येची सलग आणि संलग्न खांडक्षेत्रे उपलब्ध होत नसल्यामुळे क्षेत्राविकास योजनेअंतर्गत, उपयोजना क्षेत्राबाहेर आश्रमशाळा उघडणे ही एक कठीण बाब आहे.

७. उपयोजना क्षेत्राबाहेर राहणा-या २३.९६ लाख आदिवासींसाठी आश्रमशाळा सुरु करण्यापूर्वी -

[१] त्यांची विखुरलेल्या गावांमध्ये विखुरलेली लोकसंख्या व खांड क्षेत्राचा अभाव,

[२] उपयोजना क्षेत्राबाहेर उपलब्ध विविध शैक्षणिक सोयी,

[३] तेथील आदिवासींची सर्वसामान्य शैक्षणिक स्थिती इत्यादीबाबी लक्षात घेणे इष्ट ठरेल. आदिवासी उपयोजना क्षेत्र व उपयोजनेबाहेरील क्षेत्रा यांची भौगोलिक, शैक्षणिक विकासाची पातळी लक्षात घेता, उपयोजना क्षेत्राबाहेरील आदिवासींकरिता आश्रमशाळा उघडण्याचे विशेष प्रयोजन दिसत नाही. या क्षेत्रातील आदिवासींना शैक्षणिक सुविधा पुरविण्याच्या दृष्टिने आश्रमशाळा शेवजी वसतिगृहे, शिष्यवृत्त्या इत्यादी शैक्षणिक सुविधांच्या बाबींवर अधिक भार देणे जरूरीचे वाटते.

८. उपयोजना क्षेत्राबाहेरील आदिवासी लोकसंख्येचा विचार करताना लोकसंख्या वाढीचा महत्वाचा मुद्दा लक्षात घेणे जरूर आहे. १९७१ च्या जनगणनेशी तुलना करता १९८१ च्या जनगणनेत राज्याच्या एकूण आदिवासी लोकसंख्येत २८.१८ लाख म्हणजे जवळ जवळ १०० टक्क्यांनी वाढ झालेली आहे. लोकसंख्यावाढीचे सर्वसाधारण प्रमाण लक्षात घेता ही प्रमाणाबाहेरील वाढ प्रामुख्याने खालील दोन कारणांमुळे झालेली दिसते.

[१] क्षेत्राबंधान उठविण्यापूर्वी काही आदिवासी जमाती फक्त ठराविक क्षेत्रातच आदिवासी म्हणून गेल्या होत्या. या क्षेत्राबाहेर त्यांना आदिवासींचा दर्जा नव्हता. त्यामुळे १९७१ च्या जनगणनेत त्यांची गणना अनुसूचित जमातीच्या यादीत झालेली नव्हती. परंतु १९७६ साली क्षेत्राबंधान उठविल्यामुळे अशा जमातीच्या संख्येत १९८१ च्या जनगणनेत मोठी वाढ झालेली दिसते.

[२] क्षेत्राबंधान उठविल्यामुळे अनुसूचित जमातीशी नामसदृश्य असणाऱ्या गैर आदिवासींनी आदिवासींना दिल्या जाणाऱ्या सवलतीचा फायदा मिळविण्याच्या हेतूने त्यांची नांद करून घेतली असावी असे सांख्यिकी अनुमानावरून दिसते.

क्षेत्राबंधान उठविल्यामुळे आदिवासी लोकसंख्येत जी मोठी वाढ झालेली दिसते ती वाढ बहुसंख्येने गैर आदिवासींची नोंद आदिवासी झाल्याने झालेली असावी. अशा लोकसंख्येसाठी आश्रमशाळा काढाव्यात असा आश्रमशाळेचा मुलभूत हेतू नाही.

२. थोडक्यात आदिवासी उपयोजना क्षेत्राबाहेरील आदिवासी प्रामुख्याने गावोगांवी विखुरलेले असल्यामुळे व जनसमुदायाचा संलग्न व सलग पट्टा उपलब्ध होत नसल्यामुळे आदिवासी क्षेत्रा विकासासाठी मांडण्यात आलेली आश्रम-शाळेची योजना या प्रदेशात राबविणे इष्ट होणार नाही. विखुरलेल्या आदिवासी लोकांसाठी अन्य शैक्षणिक सुविधांचा विचार करणे अधिक उचित होईल.

आश्रमशाळा उघाडण्याचे निकष आणि त्याचे पुढील नियोजन

महाराष्ट्र शासनाने आखून दिलेल्या प्रचलित निकषानुसार नवीन आश्रम शाळा उघाडावयाची ठिकाणे निश्चित करण्यासाठी पुढील गोष्टींचा प्रामुख्याने विचार करण्यांत येतो.

[१] नव्याने आश्रमशाळा उघाडावयाचे गांव हे त्याला संलग्न असणा-या १० ते १५ गावांच्या केंद्रस्थानी असावे. गाव भौगोलिकदृष्ट्या संलग्न पट्ट्यात व जोडलेल्या सर्व गावांना सोयीचे आणि मध्यवर्ती असावे.

[२] गावाला वाहतुकीचे दृष्टीने बारामाहो रस्ते, पिण्याच्या पाण्याची बारामाहो सोय, वीज, बाजारपेठ, दवाखाना, सोसायटीचे कार्यालय, पिठावीगिरणी इत्यादी नागरी सुविधा उपलब्ध असाव्यात.

[अ] परिसराला शाळा गरजेची आहे. परंतु मुलभूत सुविधा गावामध्ये उपलब्ध नसतील तर, त्या सुविधा गावामध्ये लवकरच उपलब्ध होण्याची शक्यता असली पाहिजे किंवा २३ कि.मी. इतक्या अंतरावर या सोयी उपलब्ध असल्या पाहिजेत.

[३] आश्रमशाळेच्या इमारतीसाठी ५ ते १३ एकर जमीन उपलब्ध असावी.

[४] आश्रमशाळेकरिता गावामध्ये भाड्याच्या किंवा सरकारी इमारती उपलब्ध असल्या पाहिजेत. त्यामध्ये निदान १०० मुलांच्या शिक्षणाची व निवासाची सोय असली पाहिजे.

[५] आश्रमशाळेसाठी गांव निवडताना ज्या गावांत प्राथमिक शाळेची सोय नाही व ज्या गावांत साक्षरतेचे प्रमाण ५ टक्यांपेक्षा कमी आहे, अशा गावांची निवड करण्यांत यावी. या गावांच्या आजूबाजूच्या गावातही साक्षरतेचे प्रमाण ५ टक्यांपेक्षा कमी असल्यास या क्षेत्राला प्राधान्य देण्यांत यावे.

६] दुर्मम व डोंगराळ प्रदेशात आणि आदिम जमातीच्या [Primitive Tribes] व मागास जमातीच्या क्षेत्राला शैक्षणिक सुविधा पुरविण्याच्या दृष्टीने त्या भागातील मध्यवर्ती गावांत आश्रमशाळा उघडण्याचा विचार करावा.

प्रचलित मानकानुसार आश्रमशाळा अनुभेद काढण्यासाठी तालुका हे मापन धरण्यात आलेले आहे.

प्रचलित मानकानुसार [norms] आवश्यक असणारी आश्रमशाळांची संख्या आणि अस्तित्वात असणा-या आश्रमशाळांची संख्या विचारात घेता आदिवासी उपयोजना क्षेत्रात १४८ आणि उपयोजना क्षेत्राबाहेर १९९ अशा एकूण ३४७ नवीन आश्रमशाळा राज्यात उघडाव्या लागतील.

आदिवासी उपयोजना क्षेत्राबाहेर असणारी आदिवासी लोकसंख्या फार मोठ्या प्रमाणावर आहे. त्या भागात राहणा-या आदिवासींचे शिक्षणे प्रमाणाही अल्पच आहे. अशा भागासाठीही नवीन आश्रमशाळा सुरु करणे गरजेचे वाटते. उपयोजना क्षेत्राबाहेर उघडावयाच्या नवीन आश्रमशाळांची संख्या १९९ स्वटी येते. स्वट्या मोठ्या संख्येने शासकीय आश्रमशाळा काढण्यासाठी शासनावर फार मोठा आर्थिकदृष्ट्या बोजा पडेल असे वाटते. तथापि धोड्या फार प्रमाणात त्या सुरु केल्या पाहिजेत. या क्षेत्रातील आदिवासींना इतर शैक्षणिक सोयी व त्याचप्रमाणे त्यांना इतर वसतिगृहात जास्तितजास्त संख्येने प्रवेश मिळवून दिला पाहिजे व शिक्षणवृत्त्या व पुस्तके इत्यादी उपलब्ध करून दिल्या पाहिजेत.

[१] नवीन उघडण्यात येणा-या आश्रमशाळा-यां, ज्या संलग्न भागांमध्ये शाळेची सोय नाही [Gap Zone] आणि जे भौगोलिक दृष्ट्या संलग्न असे पट्टे आहेत, तसेच अशी स्थाने जी आश्रमशाळा उघडण्यापासून वंचित राहिली आहेत त्यांचा प्राधान्याने विचार व्हावा.

[२] नवीन उध्दण्यात येणा-या आश्रमशाळा या प्रामुख्याने "आदिम जमाती" व मागास जमाती ज्या भागात जास्त लोकसंख्येने आहेत, अशा क्षेत्रात उध्दण्यात याव्यात.

[३] आदिवासी शिक्षणाचे कमी प्रमाण असलेला भाग, शिक्षणाच्या सुविधा जेथे अद्याप फारशा पोहोचल्या नाहीत असा दुर्गम व डोंगराळ भाग, आश्रमशाळा उध्दण्यासाठी विचारात घ्यावा.

[४] तसेच विशिष्ट परिस्थिती निर्माण झाल्यामुळे खास बाब म्हणून अशा ठिकाणीही आश्रमशाळा सुरु करण्यात प्राधान्य देण्यात यावे.

वरील बाबी लक्षांत घेऊन शासनकाने शासकिय आश्रमशाळा उघडणे जरुरीचे आहे.

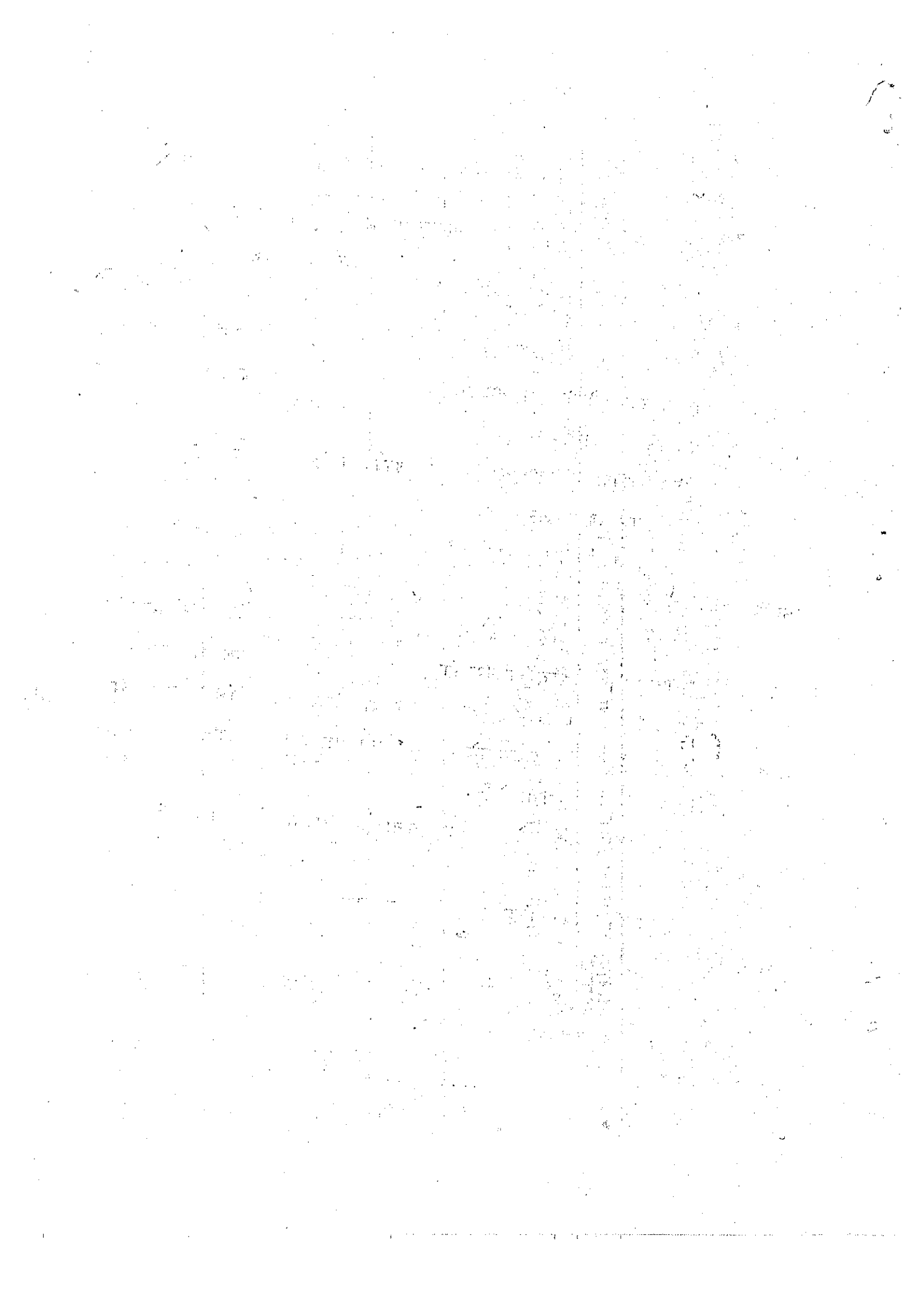
[१] आदिवासी उपयोजना क्षेत्राबाहेरील भागासाठी नवीन आश्रमशाळा उध्दण्याऐवजी तेथील आदिवासींना शिक्षणाच्या मुळ सुविधा उपलब्ध असल्यामुळे आश्रमशाळेऐवजी प्रत्येक तालुक्याच्या ठिकाणी मोठ्या गांवी एक स्वतंत्र "आदिवासी वसतीगृह" सुरु करण्यात यावे. त्याद्वारे तेथील आदिवासींना जवळपासच्या प्राथमिक व माध्यमिक शाळेत शिक्षण घेता येईल.

आश्रमशाळेचे नवीन धोरण ठरविताना खालील बाबींचा प्रामुख्याने विचार व्हावा.

[१] आदिवासी मुलींसाठी स्वतंत्र आश्रमशाळा याचा पण विचार व्हावा.

[२] कातकरीसारख्या आदिम व भाटक्या जमातीसाठी फिरती आश्रमशाळा प्रयोगादखेळ काढण्यात यावी.

.....



तपसा क्र. १
 महाराष्ट्र राज्यातील आदिवासी उपयोजना क्षेत्रा/बिगर आदिवासी उपयोजना क्षेत्र यामध्ये प्रचलित मानकानुसार आवश्यक असणारी आश्रमशाळांची संख्या अस्तित्वात असणाऱ्या आश्रमशाळा व नवोन उघडावण्याच्या आश्रमशाळा यांचे जिल्हानिहाय विवरण.

महाराष्ट्र राज्यातील आश्रमशाळा

अ. जिल्हा महाराष्ट्र राज्यातील प्राथमिक आश्र- आदिवासी उपयोजना क्षेत्रामध्ये. आदिवासी उपयोजना क्षेत्राबाहेर
 क्र. शाळा

१	२	३	४	५	६	अ- प्रचलित अस्तित्वात अत- त मान आश्रमशाळांची कानुनी संख्या		अ- प्रचलित अस्तित्वात अत- त मान आश्रमशाळांची कानुनी संख्या		१२	१३	१४	१५	१६	१७
						७	८	९	१०						
महाराष्ट्र	२८७	१६३	५५०	३४७	५४२	३१३	१२८	४४१	१४८	३२१	७४	३५	१०२	१२२	
राज्य															

अ] तह्याद्री विभाग

१] ठाणे	१३१	६४	८२	४२	११६	६३	२५	८८	२२	१५	१	-	१	१३	
२] रायगड	२६	८	१०	१७	६	७	१	५	३	२०	४	१	५	१४	

(X) काही ठिकाणी माबकापेक्षा जास्त शाळा झाल्या आहेत

१ २ ३ ४ ५ ६ ७ ८ ९ १० ११ १२ १३ १४ १५ १६ १७

३. रत्नागिरी	४	२	-	२	३	-	-	-	-	-	-	४	२	-	२	३
४. त्रिभुवंग	-	-	-	-	-	-	-	-	-	-	-	-	-	-	-	-
५. नाशिक	१३२	६२	२२	४९	४९	१०६	५४	२१	६५	३३	२६	६	२	१	२	१७
६. धुळे	१४१	६५	३३	४३	४३	१११	६२	२८	९०	२४	३०	३	५	५	८	१२
७. जळगांव	३५	१४	७	२१	१४	६	४	६	१०	-	२७	१०	१	१	११	१४
८. अहमदनगर	२६	१५	७	२२	६	१०	११	३	१४	-	१६	४	४	४	६	३
९. पुणे	१९	१४	३	१७	४	१२	९	१	१०	१	७	५	२	२	७	३
१०. सातारा	-	२	-	२	-	-	-	-	-	-	-	२	-	-	२	-
११. सांगली	-	-	-	-	-	-	-	-	-	-	-	-	-	-	-	-
१२. सोलापूर	२	३	-	३	-	-	-	-	-	-	३	३	-	-	२	-
१३. कोल्हापूर	२	२	-	२	-	-	-	-	-	-	२	२	-	-	२	-

सकून (सह्याद्री विभाग) ५१८ २५० २९ ३४२ ३०७ ८५ २९३ ८२ १४२ ४३ १४ ५७ १६२

११९८
१७४

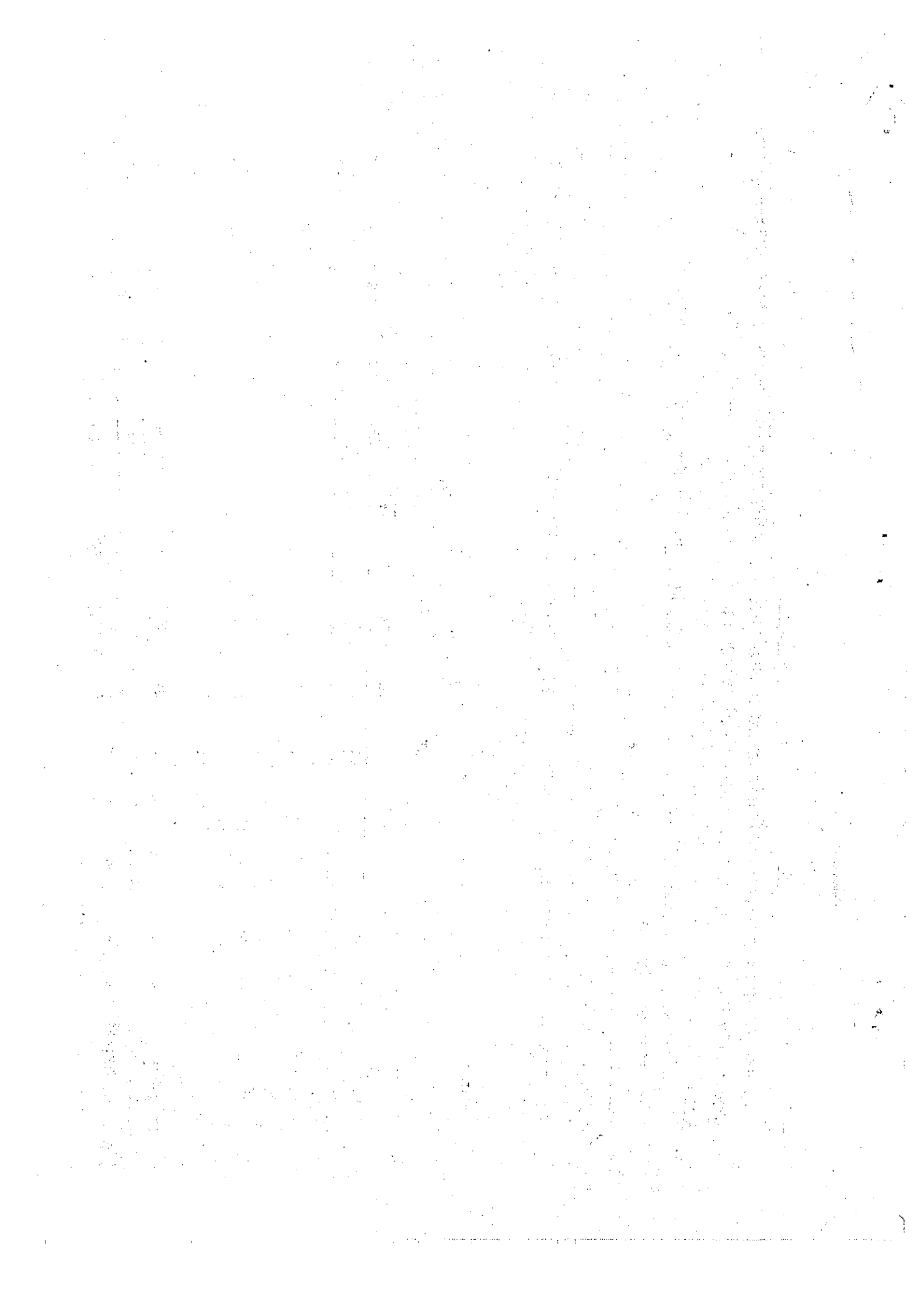
१ २ ३ ४ ५ ६ ७ ८ ९ १० ११ १२ १३ १४ १५ १६ १७

ब) गोंडवन विभाग

१४. औरंगाबाद	८	४	१	५	४	-	-	-	-	-	-	८	४	१	५	४
१५. जालना	३	-	-	-	-	-	-	-	-	-	-	२	-	-	-	३
१६. परभणी	८	४	२	६	३	४	३	५	३	५	-	४	१	-	१	३
१७. बीड	-	२	-	२	-	-	-	-	-	-	-	-	२	-	२	-
१८. नांदेड	२२	१२	५	१७	१३	८	१३	१२	१	१२	१	१४	-	५	५	८
१९. उस्मानाबाद	१	-	-	-	-	-	-	-	-	-	-	१	-	-	-	१
२०. लातूर	३	-	-	-	-	-	-	-	-	-	-	३	-	-	-	३
२१. बुलढाणा	९	३	४	६	३	२	३	-	-	-	१	७	२	४	६	२
२२. अकोला	१५	२	५	७	८	४	-	१	१	१	३	११	२	४	६	५
२३. अमरावती	५०	१६	७	२३	१३	३७	१३	१८	१८	१८	१९	१३	३	२	५	८
२४. यवतमाळ	४९	२५	११	३६	१८	२४	१८	२६	८	२६	४	२५	७	३	१०	९
२५. वर्धा	१६	५	१	६	३	२	३	३	-	३	१	१४	२	१	३	२
२६. नागपूर	२४	६	१	७	५	५	२	३	१	३	२	१९	४	-	४	१५
२७. भंडारा	३८	१२	५	१७	१४	१४	९	१४	५	१४	२	२४	३	-	३	१२
२८. चंद्रपूर	४४	१२	६	१८	२५	२५	११	१७	६	१७	११	१९	१	-	१	१५
२९. गडचिरोली	७३	३५	१६	५१	३५	६५	३५	५०	१५	५०	१५	८	-	१	१	७

सूकुण गोंडवन विभाग ३६२ १३७ ६४ २०१ १६९ १९० १०६ ४३ १४९ ५९ १७२ ३२ ५३ ११०

टिप:- काही जिल्ह्यात व तालुक्यात प्रचलित मानकापेक्षाही जास्त आज्ञा शा. यामुळे अनुषंगाने आकडे जुळणार नाहीत.



तः

महाराष्ट्र राज्यातील तालुकानिहाय आदिवासी लोकसंख्या (जनसंख्या)
 संख्या आणि दिनांक १.४.९० रोजी अस्तित्वात असलेल्या आदिवासी आश्रमशाळांची संख्या (टीप :- x अति दुर्गम क्षेत्रातील तालुके, (या उद्देशासाठी माडाक्षेत्र उपयोगी होती वाढविले आहे.)
 संक्षिप्त स्प :- उ-क्षे.=उपयोजना क्षेत्रात, उ.बा.=उपयोजना क्षेत्राबाहेर, शास.=शासकीय, अनु.= अनुदानित)
 (लोकसंख्या = हजार)

जिल्हा - ठाणे	ग्रामीण आदिवासी लोकसंख्या (१९८१)	प्रचलित मानकानुसार येणारी आश्रमशाळांची संख्या	सध्या अस्तित्वात असलेल्या आश्रमशाळांची संख्या	मानकानुसार नवीन उघडावयाच्या आश्रमशाळांची संख्या	उ. क्षे.	उ. बा.	रकूण	उ. क्षे.	उ. बा.	रकूण	शास. अनु.	अनु.
१) ठाणे	१४	३	१४	३	१४	३	१७	१४	३	१७	-	२
२) वसई	२०	५	४२	३	४	६	४८	१	३	४	१	६
३) पालघर	२६	११	२३	४	२७	६	३३	६	३	९	६	९
४) डहाणू	-	२४	१४४	-	२४	२४	२४	२३	२	२५	२३	२
x ५) तलातरी	-	२०	६१	-	२०	२०	२०	६	२	२६	६	२१

?	२	३	४	५	६	७	८	९	१०	११	१२	१३	१४	१५	१६	१७
६) जव्हार	२२	-	२२	१५	-	१५	३०	३				१०	३	२	-	३
७) मोरवाडा	५२	-	५२	१२	-	१२	२	२				२	२	८	-	८
८) वाडा	४६	-	४६	७	-	७	४	२				४	२	१	-	१
९) भिवंडी	१६	१८	३४	३	३	६	१	१				२	१	१	२	३
१०) आहापूर	५३	-	५३	२	-	२	१	२				७	२	-	-	-
११) सुरबाड	२१	६	२७	३	१	४	१३	१				३	१	-	-	-
१२) कल्याण	-	२	२	-	१	१	-	-				-	-	-	१	१
१३) उल्हास नगर	२	२	११	-	१	१	-	-				-	-	-	१	१

एकूण	५२०	१०२	६२२	११६	१५	१३१	६३	२५	१	-	-	६४	२५	२९	१३	४२
------	-----	-----	-----	-----	----	-----	----	----	---	---	---	----	----	----	----	----

टिप:- सुरबाड तालुक्यात निकाशप्रमाणे ३ .१.शाळा उपयोगना क्षेत्रात व १ .१.शाळा उपयोगना क्षेत्रा बाहेर निघू शकतात. सध ४ .१. शाळा उपयोगना क्षेत्रात आहेत. त्यामुळे उपयोगना क्षेत्राबाहेरा, आश्रम शाळेचा अन्वेषण निरंक दाखविला आहे.

महाराष्ट्र राज्यातील तालुक्यांमध्ये अमादिवासी लोकांच्या (जनगणनेनुसार), प्रचलित मानकानुसार आवश्यक असणारी आश्रमशाळांची संख्या आणि दिनांक १.४.९० रोजी अस्तित्वात असलेल्या आश्रमशाळांची संख्या यातील फरक दर्शविणारा तक्ता.
(टीप :- अति दुर्गम क्षेत्रातील तालुके, (या उद्देगासाठी माडाक्षेत्र उपयोजनेसाठी दाखविले आहे.)
संश्लिप्त स्म : उ.क्षे.=उपयोजना क्षेत्रात ; उ.बा.=उपयोजनाक्षेत्राबाहेर ; शा.स.=शास्त्रीय , अनु.=अनुदानित,)लोकसंख्या-हजार)

ग्रामीण आदिवासी प्रचलित मानकानुसार संख्या अस्तित्वात असलेल्या आश्रमशाळांची आश्रमशाळांची संख्या
अ.जिल्हा/ लोकसंख्या (१९८१) मानकानुसार नवीन उघडव याच्या आश्रम शाळांची संख्या
क.तालुका संख्या

आदिवासी उ.क्षे. रकून उ.क्षे. रकून उ.क्षे. रकून उ.क्षे. रकून
उ.यो.स.बा.स.क्षे. बा.स.क्षे. बा.स.क्षे. बा.स.क्षे.

[२५]

१	२	३	४	५	६	७	८	९	१०	११	१२	१३	१४	१५	१६
२) रायगड															
१) अलिबाग	-	२१	-	२१	-	३	३	-	-	१	-	१	-	२	२
२) उरण	-	८	-	८	-	१	१	-	-	-	-	-	-	१	१
३) पनवेल	४	१८	१	२२	१	२	३	-	-	-	-	-	१	२	३
४) कर्जत	१४	२७	३	३३	३	२	४	३	-	४	१	४	१	-	-
५) खालापूर	६	९	१	१५	१	१	२	-	-	-	-	-	१	१	२
६) पेण	८	१०	१	१८	१	२	३	१	१	१	-	२	-	-	-
७) सुधागड	३	६	२	९	-	१	१	-	-	-	-	-	-	१	१
८) रोहा	५	१०	१	१५	१	२	३	-	-	१	-	१	-	१	२

१	२	३	४	५	६	७	८	९	१०	११	१२	१३	१४	१५	१६	१७
१२) माणगांव	-	१२	१२	-	-	२	२	-	-	-	-	-	-	२	२	२
१०) महाड	-	६	६	-	-	१	१	-	-	-	-	-	-	१	१	१
११) पोलादपूर	-	२	२	-	-	-	-	-	-	-	-	-	-	-	-	-
१२) म्हसाळा	-	४	४	-	-	१	१	-	-	-	-	-	-	१	१	१
१३) श्रीवर्धन	-	६	६	-	-	१	१	-	-	-	-	-	-	१	१	१
१४) मुल्ह	-	९	९	-	-	१	१	-	-	-	-	-	-	१	१	१

एकूण : ४० १३४ १७४ ६ २० २६ ४ १ ४ १ ८ २ ३ १४ १७

टीप :- कर्जत तालुक्यात मानकापेक्षा १ जादा आश्रमशाळा आहेत आश्रमशाळा देण्यात आलेली आहे.

महाराष्ट्र राज्यातील तालुकानिहाय आदिवासी लोकसंख्या (जनगणनेनुसार), प्रचलित मानकानुसार आवश्यक असणारी आश्रमशाळांची संख्या आणि दिनांक १.४.९० रोजी अस्तित्वात असलेल्या आश्रमशाळांची संख्या यातील फरक दाखविणारा तक्ता.

(टीप : x अति दुर्गम क्षेत्रातील तालुके , (या उद्देशासाठी माडाक्षेत्र उपयोगेखाली दाखविले आहे.)

संक्षिप्त रूप :- उ.क्षे. = उपयोगना क्षेत्रात, उ.बा. = उपयोगना क्षेत्राबाहेर, शास. = शासकीय, अनु. = अनुदानित)

जिल्हा - रत्नागिरी .

अ. तालुका ग्रामीण आदिवासी लोकसंख्या (१०००) प्रचलित मानकानुसार येणारी आश्रम-शाळांची संख्या सध्या अस्तित्वात असलेल्या आश्रमशाळांची संख्या मानकानुसार नवीन उघडावयाच्या आश्रम-शाळांची संख्या

१९८१

१	उ. रकूण		उ. रकूण		उ. रकूण		उ. रकूण						
	उ. बा.	उ. क्षे.	उ. बा.	उ. क्षे.	शास. अनु.	शास. अनु.	क्षे. अनु.	क्षे. अनु.					
१) रत्नागिरी	१	१	६	७	९	१०	११	१२	१३	१४	१५	१६	१७
२) गुहाबर	-	१	-	-	-	-	-	-	-	-	-	-	-
३) दापोली	-	८	-	१	१	-	-	-	-	-	-	१	१
४) मंडणगड	-	३	-	१	१	-	-	३	-	-	-	-	-
५) खेड	-	४	-	१	१	-	-	-	-	-	-	१	१

	१	२	३	४	५	६	७	८	९	१०	११	१२	१३	१४	१५	१६	१७
६) चिपळून	-	३	३	-	१	-	१	-	-	-	-	-	-	-	-	१	१
७) संगमेश्वर	-	३	३	-	-	-	-	-	-	-	-	-	-	४	-	-	४
८) लांजा	-	२	२	-	-	-	-	-	-	-	-	-	-	-	-	-	-
९) राजापूर	-	२	२	-	-	-	-	-	-	-	-	-	-	-	-	-	-
एकूण	८	३६	३६	-	४	-	४	-	-	-	३	-	३	-	३	३	३२

टीप:- मंडणड तालुक्यात निकाशचे पेक्षा १ जादा आश्रमशाळा देण्यात आलेली आहे.

महाराष्ट्र राज्यातील तालुकानिहाय आदिवासी लोकसंख्या (जनगणनेनुसार), प्रचलित मानकानुसार आवश्यक उत्पणारी आश्रमशाळांची संख्या आणि दिनांक १.४.९० रोजी अस्तित्वात असलेल्या आश्रमशाळांची संख्या यातील फरक दर्शविणारा तक्ता.

(टीप :- x अति दुर्गम क्षेत्रातील तालुके, (या उद्देशासाठी याडाक्षेत्र उपयोज्येयली दाखविले आहे.))

संक्षिप्त रूप :- उ. ये. = उपयोजनाक्षेत्रात, उ.बा. = उपयोजना क्षेत्राबाहेर, शा. = शा.पि, अं. = अनु. अनुदानित)

(लोकसंख्या = हजार)

गवामीण आदिवासी लोकसंख्या (१९८०)	प्रचलित मानकानुसार येणारी आश्रमशाळांची संख्या		सध्या अस्तित्वात असलेल्या आश्रमशाळांची संख्या		मानकानुसार नवीन उघडावयाच्या आश्रमशाळांची संख्या	
	उ. ये.	उ. बा.	उ. ये.	उ. बा.	उ. ये.	उ. बा.
१) कणकवली	१	१	१	१	१	१
२) कुडाळ	१	१	१	१	१	१
३) ता. वावाडी	१	१	१	१	१	१
४) वेणुर्ला	१	१	१	१	१	१
५) मालवण	१	१	१	१	१	१
६) देवगड	१	१	१	१	१	१
७) वैभववाडी	१	१	१	१	१	१
एकूण	७	७	७	७	७	७

महाराष्ट्र राज्यातील तालुका निहाय आदिवासी लोकसंख्या (जनगणनेनुसार), प्रचलित मानकानुसार आवश्यक असणारी आश्रमशाळांची संख्या आणि दिनांक १.४.९० रोजी अस्तित्वात असलेल्या आश्रमशाळांची संख्या यातील फरक दाखविणारा तक्तो.

(टीप :- x अति दुर्गम क्षेत्रातील तालुके, (या अर्देवर्माताळी-साडा क्षेत्र उपयोजनेबाबी; दाखविले आहे.)

संक्षिप्त रूप : उ.क्षे. = उपयोजना क्षेत्रात, उ.वा. = उपयोजना क्षेत्राबाहेर, शा.स. = शासकीय, अनु. = अनुदानित)

(लोकसंख्या = हजार)

अ. जिल्हा/ क्र. तालुका	ग्रामीण आदिवासी प्रचलित मानकानुसार लोकसंख्या (१९८१)		सध्या अस्तित्वात असलेल्या आश्रम शाळांची संख्या		मानकानुसार नवीन उघडावयाच्या शाळांची संख्या	
	उ.यो.स. क्षे.बा.	उ.यो. क्षे.बा.	उ.यो.स. क्षे.बा.	उ.यो. क्षे.बा.	उ.यो. क्षे.बा.	उ.यो. क्षे.बा.
१) नाशिक	३६	१९	५५	५	३	२
२) पंढ	९३	-	९३	३०	३०	३
३) दिंडोरी	६९	१२	८१	२	१३	६
४) सुरगाणा	७६	-	७६	२५	२५	५
५) कळवण	७७	-	७७	१३	१३	२
६) बागलण	३६	३६	७२	१२	५	१७
७) नाशिक	३६	१९	५५	५	३	२
८) पंढ	९३	-	९३	३०	३०	३
९) दिंडोरी	६९	१२	८१	२	१३	६
१०) सुरगाणा	७६	-	७६	२५	२५	५
११) कळवण	७७	-	७७	१३	१३	२
१२) बागलण	३६	३६	७२	१२	५	१७
१३) नाशिक	३६	१९	५५	५	३	२
१४) पंढ	९३	-	९३	३०	३०	३
१५) दिंडोरी	६९	१२	८१	२	१३	६
१६) सुरगाणा	७६	-	७६	२५	२५	५
१७) कळवण	७७	-	७७	१३	१३	२
१८) बागलण	३६	३६	७२	१२	५	१७
१९) नाशिक	३६	१९	५५	५	३	२
२०) पंढ	९३	-	९३	३०	३०	३
२१) दिंडोरी	६९	१२	८१	२	१३	६
२२) सुरगाणा	७६	-	७६	२५	२५	५
२३) कळवण	७७	-	७७	१३	१३	२
२४) बागलण	३६	३६	७२	१२	५	१७

१	२	३	४	५	६	७	८	९	१०	११	१२	१३	१४	१५	१६	१७
७) मालेगांव	-	७	७	-	१	१	१	-	-	१	१	१	१	-	-	-
८) चांदवड	४	१४	१८	१	२	३	-	१	१	१	१	१	-	-	१	१
९) नांदगांव	-	१५	१५	-	२	२	-	-	-	-	-	-	-	-	२	२
१०) येवला	-	९	९	-	१	१	-	-	-	-	-	-	-	-	१	१
११) निफाड	-	४०	४०	-	६	६	-	-	-	-	-	-	-	-	६	६
१२) सिन्नर	४	१४	१८	१	२	३	-	-	२	-	२	-	-	१	-	१
१३) इंगतपुरी	५२	१४	६६	८	२	१०	६	३	-	-	६	६	३	-	१	१

एकूण	४४७	१८०	६२७	१०६	२६	१३२	५४	२१	८	१	६२	२२	३२	१७	४२
------	-----	-----	-----	-----	----	-----	----	----	---	---	----	----	----	----	----

टिप:- इंगतपुरी तालुक्यात उपयोजना क्षेत्रात १ .आ.शा.जास्त आहे. त्यामुळे या तालुक्यात अनुषंग मध्ये अपयोजना क्षेत्राबाहेर १ .आ.शा. कमी दाखविलेली आहे. मालेगांव तालुक्यात निकासापेक्षा १. .आ.शाळा जास्त उघडलेली आहे.

महाराष्ट्र राज्यातील तालुका निहाय आदिवासी लोकसंख्या (जनगणनेनुसार), प्रचलित मानकानुसार आवश्यक अत्पणारी आश्रमशाळांची संख्या आणि दिनांक १.४.२० रोजी अस्तित्वात असलेल्या आश्रमशाळांची संख्या यातील फरक दाखविणारा तबला.

(टीप :- x अति दुर्गम क्षेत्रातील तालुके , (या उद्देशासाठी माझा क्षेत्र उपयोगेखाली दाखविले आहे.)

संक्षिप्त स्व /- उ.क्ष = उपयोगेना क्षेत्रात , उ.बा. = उपयोगेना क्षेत्राबाहेर . शास. = शासकीय , अनु = अनुदानित)

(लोकसंख्या = हजार)

अ. जिल्हा/ क्र. तालुका	ग्रामीण आदिवासी प्रचलितमानकानुसार लोकसंख्या (१९८१)	येणारी आश्रमशाळांची संख्या	तथा अस्तित्वात असलेल्या आश्रम शाळांची संख्या	मानकानुसार नवीन उघडावयाच्या आश्रम शाळांची संख्या
	आदिवासी उ.यो. स्कूण उ.यो. उ.त. क्षे.बा.	उपयोजना क्षेत्रात	उपयोजना क्षेत्राबाहेर	उ.यो. उ.यो. क्षेत्र क्षे.बा.
	शास. अनु.	शास. अनु.	शास. अनु.	

६) धुळे

१) धुळे	- ४७	७	७	-	१	-	६	६
२) सात्री	८२ ४५	१२ ७	१२ ४	-	११	५	३	३
३) नवापूर	१२७	- २१	५	-	११	५	-	५
४) नंदुरबार	५० २४	८ ४	१२ ३	४ ३	५	५	१	१ २

क्र	२	३	४	५	६	७	८	९	१०	११	१२	१३	१४	१५	१६	१७
५) तळोदा	५१	-	५१	२	-	२	७	७	१	-	-	७	१	१	-	१
५६) अक्कलकुवा	२७	-	२७	१०	-	२०	११	५	५	-	-	११	५	४	-	४
१) डोंगराळ इतर	६०	-	६०	१०	-	-	-	-	-	-	-	-	-	-	-	-
५७) अछाणी	६०	-	६०	२०	-	२०	८	३	३	-	-	८	३	२	-	२
८) शहादा	८५	२३	१०८	१२	३	१५	८	२	२	-	-	८	२	३	३	५
९) शिरपूर	५६	२२	७८	९	३	१२	३	४	-	-	-	३	४	३	३	५
१०) सिंदखेडा	-	४०	४०	-	६	६	-	-	१	२	२	१	२	-	३	३
एकूण	५९८	२०१	७९९	१११	३०	१४१	६२	२८	३	३	५	६५	३३	२४	१९	४३

टिप :- साक्षी तालुक्यात मान कृनुत्तार उपयोगना क्षेत्रात १२ शाळा आहेत. परंतु सध या भागात १५ शाळा झाल्या आहेत. त्यामुळे उद्योजना क्षेत्राबाहेरील आश्रम शाळांची अनुषंग ३ ने कमी दाखविता आहे.

महाराष्ट्र राज्यातील तालुका निहाय आदिवासी लोकसंख्या (जनगणनेनुसार), प्रचलित मानकानुसार आवश्यक अतणारी आश्रमशाळांची संख्या आणि दिनांक १.४.९० रोजी अस्तित्वात असलेल्या आश्रमशाळांची संख्या यातील फरक दाखविणारी तक्त्या.

(टीप :- x अति दुर्गम क्षेत्रातील तालुके , (या उद्देशासाठी भाडाक्षेत्र उपयोजनेखाली दाखविले आहे.))

संक्षिप्त रूप : उ.क्षे. = उपयोजना क्षेत्रात , उ.बा. = उपयोजना क्षेत्राबाहेर , शास. = शासकीय , अनु. = अनुदानित)

(लोकसंख्या = हजार)

अ. क्र.	जिल्हा/ तालुका	ग्रामीण आदिवासी प्रचलित मानकानुसार लोकसंख्या (१९८१)	येणारी आश्रम शाळांची संख्या	सध्या अस्तित्वात असलेल्या आश्रमशाळांची संख्या	मानकानुसार नवीन उघडावयाच्या आश्रम शाळांची संख्या
		उ.बा. एकूण उ.क्षे	उ.बा. एकूण उ.क्षे	शास. अनु.	शास. अनु.
१)	जळगाव	९	९	१	१
२)	चोपडा	२१	३०	३	३
३)	यावल	१७	२२	२	२
४)	रावेर	१०	१९	२	२
५)	सदनाबाद	५	५	१	१
		४	५	६	६
		९	१०	११	१२
		१३	१४	१५	१६
		१७	१८	१९	२०

१	२	३	४	५	६	७	८	९	१०	११	१२	१३	१४	१५	१६	१७
६)	मुसावळ	-	६	६	-	१	१	-	-	१	-	१	-	-	-	-
७)	जामनेर	-	१५	१५	-	२	२	-	-	२	-	२	-	-	-	-
८)	पाचोरा	-	१२	१२	-	२	२	-	-	१	-	१	-	-	१	१
९)	चाळीसगांव	-	१९	१९	-	३	३	-	-	१	-	१	-	-	२	२
१०)	भडगांव	-	१२	१२	-	२	२	-	-	-	-	-	-	-	२	२
११)	पारोळा	-	११	११	-	२	२	-	-	-	-	-	-	-	२	२
१२)	सरडोल	-	१८	१८	-	३	३	-	-	२	-	२	-	-	१	१
१३)	अंमळनेर	-	१८	१८	-	३	३	-	-	२	-	२	-	-	१	१

सकूण	२३	१७३	१९६	८	२७	३५	४	६	१०	१	१८	७	१८	१८	१८
------	----	-----	-----	---	----	----	---	---	----	---	----	---	----	----	----

टिप:- आदिवासी उपयोगना क्षेत्रात मानकोषा २ आश्रमशाळा चोपडा तालुक्यात अधिक आहेत. त्यामुळे या तालुक्यातील उपयोगना क्षेत्राबाहेरील अनुषंग २ ने कमी दर्शविला आहे.

महाराष्ट्र राज्यातील तालुकानिहाय आदिवासी लोकसंख्या (जनगणनेनुसार), प्रचलित मानकानुसार आवश्यक असणारी आश्रमशाळांची संख्या आणि दिनांक १-४-२० रोजी अस्तित्वात असलेल्या आश्रमशाळांची संख्या यातील फरक दर्शविणारा तक्तो.

(टीप :- x अति दुर्गम क्षेत्रातील तालुके (या उद्देशासाठी मांडाक्षेत्र उपयोजनेबाबी दाखविले आहे.))

संक्षिप्त स्म : उ.क्षे. = उपयोजना क्षेत्रात, उ.बा. = उपयोजनाक्षेत्राबाहेर, शास. = शासकीय, अनु. = अनुदानित)

(लोकसंख्या = हजार)

अ. जिल्हा	गामीण आदिवासी लोकसंख्या (१९८१)	प्रचलित मानकानुसार येणारी आश्रम शाळांची संख्या	सध्या अस्तित्वात असलेल्या आश्रम शाळांची संख्या			मानकानुसार नवीन उघडावयाच्या आश्रम शाळांची संख्या								
			उ.क्षे.	उ.बा.	एकूण	उ.क्षे.	उ.बा.	एकूण						
१) अहमदनगर	४	-	-	-	-	-	-	-						
२) राहुरी	१६	-	३	३	१	२	-							
३) श्रीरामपूर	१५	-	२	२	-	-	२							
४) नेवासा	९	-	१	१	-	-	१							
५) भेगांव	२	-	-	-	-	-	-							
६) पाथडी	२	-	-	-	-	-	-							
१	३	५	६	७	८	९	१०	११	१२	१३	१४	१५	१६	१७

(८) अहमदनगर

१) अहमदनगर

२) राहुरी

३) श्रीरामपूर

४) नेवासा

५) भेगांव

६) पाथडी

१	२	३	४	५	६	७	८	९	१०	११	१२	१३	१४	१५	१६	१७
७) जामखेड	-	-	१	१	-	-	-	-	-	-	-	-	-	-	-	-
८) कर्जत	-	-	१	१	-	-	-	-	-	-	-	-	-	-	-	-
९) श्रीगोंदा	-	-	३	३	-	-	-	-	-	-	-	-	-	-	-	-
१०) पारनेर	-	-	७	७	-	१	१	-	-	१	-	१	-	-	-	-
११) अकोला	६१	१८	७९	१०	३	१३	११	३	-	१	११	११	४	-	-	-
१२) संगमनेर	३	२०	२३	-	३	३	-	-	-	३	१	३	१	-	-	-
१३) कोपरगांव	-	२०	२०	३	३	३	-	-	-	-	-	-	-	३	३	३
एकूण	६४	११८	२८२	१०	१६	२६	११	३	३	४	४	१५	७	-	६	६

टिप:- मानकांनुसार अकोला तालुक्यात २ आश्रम बाळा जास्त उघडलेल्या आहेत.

महाराष्ट्र राज्यातील तालुका निहाय आदिवासी लोकसंख्या (जनगणनेनुसार) ; प्रचलित मानकानुसार आंचक्यक असणारी आश्रमशाळांची संख्या आणि दिनांक १.४.२० रोजी अस्तित्वात असलेल्या आश्रमशाळांची संख्या यातील फरक दाखविणारा तक्ता.

(टीप :- x अति दुर्गम क्षेत्रातील तालुके (या उद्देशाना टी- माडा क्षेत्र उपयोजनेखाली दाखविले आहे.)
 मूर्तिहित रूप = उ.क्षे. उपयोजना क्षेत्रात , उ.बा. उपयोजना क्षेत्रावाहेर , शांत. शांतकीय, अनु. अनुदानित) लोकसंख्या = हजार)

अ. जिल्हा ग्रामीण आदिवासी प्रचलित मानकानुसार सध्या अस्तित्वात असलेल्या आश्रम मानकानुसार नवीन
 क्र. तालुका लोकसंख्या (१९८१) येणारी आश्रमशाळांची संख्या शाळांची संख्या उघडावयाच्या आश्रम
 शाळांची संख्या

उ.क्षे.	उ.बा.स्कूण	उ.क्षे.	उ.बा.स्कूण	उ.क्षे.	उ.बा.स्कूण	उ.क्षे.	उ.बा.स्कूण	उ.क्षे.	उ.बा.स्कूण						
१	३	४	५	६	७	८	९	१०	११	१२	१३	१४	१५	१६	१७

९) पुणे

१) पुणे शहर	-														
२) हवेली	-	५	५	-	१	१	-	-	-	-	-	-	-	१	१
३) खेड	११	१७	२८	२	२	४	१	-	१	-	२	-	१	१	२
४) अविगांव	२५	७	३२	४	१	५	४	-	-	-	४	-	-	१	१
५) जुन्नर	३१	१२	४३	५	२	७	४	१	१	१	५	२	-	-	-
६) बिसर	-	३	३	-	-	-	-	-	-	-	-	-	-	-	-

१	२	३	४	५	६	७	८	९	१०	११	१२	१३	१४	१५	१६	१७
७) दौड	-	२	२	२	-	-	-	-	-	-	-	-	-	-	-	-
८) इंदापूर	-	२	२	२	-	-	-	-	-	-	-	-	-	-	-	-
९) बारामती	-	२	२	२	-	-	-	-	-	-	-	-	-	-	-	-
१०) पुरंदर	-	३	३	३	-	-	-	-	-	-	-	-	-	-	-	-
११) भीर	-	२	२	२	-	-	-	-	२	-	-	२	-	-	-	-
१२) वेल्हा	-	१	१	१	-	-	-	-	-	-	-	-	-	-	-	-
१३) मुळशी	-	४	४	४	-	-	-	-	-	-	-	-	-	-	-	-
१४) मावळ	५	७	१२	१	१	२	-	-	-	१	१	१	१	-	-	-
रकून	७२	६७	१३९	१३	७	१२	९	१	१	५	२	१४	३	१	३	४

[३०]

टिप:- १) भीर तालुक्यात मानकानुसार एकही आश्रमशाळा येत नाही. परंतु तेथे २ आश्रमशाळा आहेत.

२) मावळ उपयोजना क्षेत्राबाहेर २ आश्रमशाळा आहेत. मानकानुसार संपूर्ण तालुक्यात दोन शाळा उघडता येतात. म्हणून माडा क्षेत्रात अनुषंग दाखविला नाही.

१	२	३	४	५	६	७	८	९	१०	११	१२	१३	१४	१५	१६	१७
५) फलटण	-	-	१	१	-	-	-	-	-	-	-	-	-	-	-	-
६) माण	-	-	-	-	-	-	-	-	-	-	-	-	-	-	-	-
७) खटाव	-	-	-	१	१	-	-	-	-	-	-	-	-	-	-	-
८) कराड	-	-	१	१	-	-	-	-	-	-	-	-	-	-	-	-
९) पाटण	-	-	१	१	-	-	-	-	-	-	-	-	-	-	-	-
१०) जावळी	-	-	२	२	-	-	-	-	-	२	-	-	-	-	-	-
११) महाबळेश्वर	-	-	१	१	-	-	-	-	-	-	-	-	-	-	-	-

[३२]

एकूण

-	१२	१२	-	-	-	-	-	-	-	२	-	-	२	-	-	-
---	----	----	---	---	---	---	---	---	---	---	---	---	---	---	---	---

टिप:- मानुषानुसार जावळी तालुक्यात एकही आश्रमशाळा बसत नाही. तथापि २ आश्रमशाळा आहेत.

PCAM

महाराष्ट्र राज्यातील तालुकानिहाय आदिवासी लोकसंख्या (जनगणनेनुसार), प्रचलित मानकानुसार आवश्यक असणारी आश्रमशाळांची संख्या आणि दिनांक १.४.९० रोजी अस्तित्वात असलेल्या आश्रमशाळांची संख्या यातील फरक दाखविणारा तक्ता. (टीप:- x अति दुर्गम क्षेत्रातील तालुके, (या उद्देशासाठी मॉडेल क्षेत्र उपयोजिताली दाखविले आहे.)

संक्षिप्त रूप : उ.क्षे. = उपयोजना क्षेत्रात, उ.बा. = उपयोजना क्षेत्राबाहेर, शास. = शासकीय, अनु. = अनुदानित (लोकसंख्या = हजार)

अ. जिल्हा क्र.तालुका	ग्रामीण आदिवासी लोकसंख्या (१९८१)	प्रचलित मानकानुसार येणारी आश्रमशाळांची संख्या	सध्या अस्तित्वात असलेल्या आश्रमशाळांची संख्या				मानकानुसार नवीन उघडावण्या आश्रम शाळांची संख्या								
			उ.बा. शास.	उ.बा. शास.	उ.क्षे. शास.	उ.बा. अनु.									
१	२	४	५	६	७	८	९	१०	११	१२	१३	१४	१५	१६	१७
			आदिवासी उ.स.	उ.बा. शास.	उ.क्षे. अनु.	उ.बा. शास.	उ.बा. अनु.	उ.क्षे. शास.	उ.बा. अनु.	उ.क्षे. शास.	उ.बा. अनु.	उ.क्षे. शास.	उ.बा. अनु.	उ.क्षे. शास.	उ.बा. अनु.

१) सोलापूर

२) सोलापूर

३) बांधी

४) अक्कलकोट

	१	२	३	४	५	६	७	८	९	१०	११	१२	१३	१४	१५	१६	१७
४) द. सोलापूर	-	८	८	८	-	१	१	-	-	-	-	-	-	-	-	१	१
५) मोहोळ	-	३	३	३	-	-	-	-	-	-	-	-	-	-	-	-	-
६) मंगळवेढा	-	३	३	३	-	-	-	-	-	-	-	-	-	-	-	-	-
७) पंढरपूर	-	३	३	३	-	-	-	-	-	-	-	-	-	-	-	-	-
८) सांगोला	-	१	१	१	-	-	-	-	-	-	-	-	-	-	-	-	-
९) माळशिरस	-	३	३	३	-	-	-	-	-	-	१	-	१	-	-	-	-
१०) करमाळा	-	३	३	३	-	-	-	-	-	-	-	-	-	-	-	-	-
११) माढा	-	३	३	३	-	-	-	-	-	-	-	-	-	-	-	-	-
एकूण	-	३६	३६	३६	-	३	३	-	-	-	३	-	३	-	-	३	३

टिप:- १)उत्तर सोलापूरमध्ये व माळशिरस तालुक्यात मानकानुसार एकही आश्रमशाळा बसत नाही. परंतु सध तेथे प्रत्येक तालुक्यात एक आश्रमशाळा आहे.

२)अफळकोट व सोलापूर तालुक्यात प्रत्येकी एक आश्रमशाळा अनुशेष आहे.

३)जिल्ह्याचा विचार करता या जिल्ह्यात नवीन आश्रमशाळांनी अनुशेष आढळत नाही

महाराष्ट्र राज्यातील तालुका निहाय आदिवासी लोकसंख्या (ननगणनेनुसार), प्रचलित मानकानुसार आवक्यक अतणारी आश्रमशाळांची संख्या आणि दिनांक १०.४.९० रोजी अस्तित्वात असलेल्या आश्रमशाळांची संख्या यातील फरक दाखविणारा तक्ता.

(टीप :- x अति दुर्गम क्षेत्रातील तालुके, (या उद्देशाने सातारा, माडाक्षेत्र उपयोजखाली दाखविले आहे.)

तक्षिप्त रूप :- उ.क्षे. = उपयोजना क्षेत्रात, उ.बां. उप योजना क्षेत्राबाहेर, शांत. = शांतकीय, अनु. = अनुदानित.)

(लोकसंख्या = हजार)

अ. जिल्हा	गामीण आदिवासी लोकसंख्या (१९८१)	प्रचलित मानकानुसार येणारी आश्रमशाळांची संख्या	सध्या अस्तित्वात असलेल्या आश्रम शाळांची संख्या				मानकानुसार नवीन उघडावयाच्या आश्रम शाळांची संख्या					
			उ.बा. उ.क्षे	उ.बा. शांत	उ.बा. अनु.	एकूण शांत. अनु.						
१	३	४	६	६	९	१०	११	१२	१३	१४	१६	१७
१३) कोल्हापूर												
१)	३	३	-	-	-	-	-	-	-	-	-	-
२)	५	-	अल्प	-	-	-	-	-	-	-	-	-
३)	४	४	-	-	-	-	-	-	-	-	-	-
४)	७	७	-	१	१	-	-	-	-	-	-	१
५)	-	-	अल्प	-	-	-	-	-	-	-	-	-

	१	२	३	४	५	६	७	८	९	१०	११	१२	१३	१४	१५	१६	१७
६) गडहिंग्लज	-	७	७	७	-	-	१	१	-	-	-	-	-	-	-	१	१
७) चंद्रगड	-	-	२	२	-	-	-	-	-	-	-	-	-	-	-	-	-
८) आजरा	-	-	-	अल्प	-	-	-	-	-	-	-	-	-	-	-	-	-
९) भूदरगड	-	-	-	अल्प	-	-	-	-	-	-	-	-	-	-	-	-	-
१०) राधानगरी	-	-	-	अल्प	-	-	-	-	-	-	१	-	१	-	-	-	-
११) बावडा	-	-	२	२	-	-	-	-	-	-	१	-	१	-	-	-	-
१२) झाडूवाडी	-	-	-	-	-	-	-	-	-	-	-	-	-	-	-	-	-
एकूण	-	२४	२४	२४	-	-	२	२	-	-	२	-	२	-	-	४	४

टिप:- राधानगरी व बावडा तालुक्यात मानकानुसार आश्रमशाळा रकही घेत जाहीरतु तेथे प्रत्येकी रकेक आश्रमशाळा आहे.

२) शिरोळा व गडहिंग्लज तालुक्यात आश्रमशाळेसाठी प्रत्येकी रकेक अनुषंग आढळतो.

३) जिल्ह्याचा विचार करता नवीन आश्रमशाळा उघडण्यासाठी अनुषंग नाही.

महाराष्ट्र राज्यातील तालुकानिहाय आदिवासी लोकांच्या (जन्मनिनुसार), प्रयत्न मानकानुसार अक्षयक असणारी आश्रमशाळांची संख्या आणि दिनांक १.४.२० रोजी अस्तित्वात असलेल्या आश्रमशाळांची संख्या यातील फरक दाखविणारा तक्ता. (टीप :- x अति दुर्गम क्षेत्रातील तालुके, (या उद्देशासाठी माडाक्षेत्र उषयोजनेबाली दाखविले आहे.) संक्षिप्त रूप :- उ.क्षे. उपयोजना क्षेत्रात, उ.बा. उषयोजने क्षेत्राबाहेर) शास. =शासकीय, अनु. =अनुदानित,) (लोकसंख्या =हजार)

अ.क्र.	जिल्हा	ग्रामीण आदिवासी लोकांच्या (१९८१)	प्रचलित मानकानुसार येणारी आश्रमशाळांची संख्या	तथा अस्तित्वात असलेल्या आश्रम शाळांची संख्या	उ.बा. शास. अनु. शास. अनु. शास. अनु. शास. अनु.	उ.क्षे. रकून	उ.बा. रकून	उ.क्षे. रकून	उ.बा. रकून						
१	२	४	६	७	८	९	१०	११	१२	१३	१४	१५	१६	१७	१८
१४)	औरंगाबाद	-	४	४	-	१	-	-	-	-	-	-	-	-	-
१५)	औरंगाबाद	-	३	३	-	-	-	-	-	-	-	-	-	-	-
२)	बुलढाबाद	-	११	११	-	२	-	२	-	२	-	-	-	-	-
३)	कन्नड	-	६	६	-	१	-	१	-	१	-	-	-	-	-
४)	तोंयगांव	-	१४	१४	-	३	-	३	-	३	-	-	-	-	-
५)	तिल्लोड	-	४	४	-	१	-	१	-	१	-	-	-	-	-
६)	पैठण	-	४	४	-	-	-	-	-	-	-	-	-	-	-
७)	गंगापूर	-	५	५	-	१	-	१	-	१	-	-	-	-	-
८)	वैजापूर	-	७	७	-	१	-	१	-	१	-	-	-	-	-
	रकून	-	५४	५४	-	६	-	६	-	६	-	-	-	-	-

टिप :- कन्नड तालुक्यात मानकापेक्षा एक आश्रमशाळा जास्त आहे.

महाराष्ट्र राज्यातील तालुका निहाय आदिवासी लोकसंख्या व जनगणितानुसार) , प्रचलित मानकानुसार आवश्यक अत्यागरी आश्रमशाळांची संख्या आणि दिनांक १.४.९० रोजी अस्तित्वात असलेल्या आश्रमशाळांची संख्या यातील फरक दर्शविणारा तक्ता.

(टीप :- x अति दुर्गम क्षेत्रातील तालुके, (या उद्देशानेसाठी आडाक्षेत्र उपयोजनेखाली दाखविले आहे.

संक्षिप्त रूप :- उ.क्षे. = उपयोजना क्षेत्रात , उ.बा. = उपयोजना क्षेत्राबाहेर , शास. = शासकीय , अनु. = अनुदानित)
(लोकसंख्या = हजार)

अ. जिल्हा	ग्रामीण आदिवासी लोकसंख्या (१९८१)	प्रचलित मानकानुसार येणारी आश्रमशाळांची संख्या	सध्या अस्तित्वात असलेल्या आश्रम शाळांची संख्या	मानकानुसार नवीन उघडाव्याच्या आश्रम शाळांची संख्या
-----------	----------------------------------	---	--	---

आदिवासी उ.क्षे.	उ.बा.	रकून उ.क्षे.	उ.बा.	रकून उ.क्षे.	उ.बा.	रकून उ.बा.										
१	२	३	४	५	६	७	८	९	१०	११	१२	१३	१४	१५	१६	१७

१५) जालना

१) जालना

२) अंबड

३) जाफराबाद

४) परतूर

५) भाकरदन

रकून

३०

३०

३

३

३

३

३

३

३

महाराष्ट्र राज्यातील तालुका निहाय आदिवासी लोकसंख्या (जनगणनेनुसार), प्रचलित मानकानुसार आवश्यक असणारी आश्रमशाळांची संख्या आणि दिनांक १.८.९० रोजी अस्तित्वात असलेल्या आश्रमशाळांची संख्या यातील फरक दर्शविणारा तक्ता.
(टीप:- x अति दुर्गम क्षेत्रातील तालुके, (या उद्देशाने माडाक्षेत्र उपयोजनेखाली दाखविले आहे.)
संक्षिप्त रूप : उ.क्षे. = उपयोजना क्षेत्रात, उ.बा. = उपयोजना क्षेत्राबाहेर, अनु. = अनुदानित, आत, = जातकीय)

(लोकसंख्या = हजार)

संक्षिप्त रूप

अ. जिल्हा	ग्रामीण आदिवासी लोकसंख्या (१९८१)	प्रचलित मानकानुसार येणारी आश्रमशाळांची संख्या	सध्या अस्तित्वात असलेल्या आश्रम शाळांची संख्या	उ.बा.	उ.क्षे	अनु.	आत	अनु.	आत	अनु.	उ.बा.	उ.क्षे	अनु.	आत	अनु.	उ.बा.	उ.क्षे	अनु.	मानकानुसार नवीन उघडावयाच्या आश्रम शाळांची संख्या
१) परभणी	४	४	४	४	४	४	४	४	४	४	४	४	४	४	४	४	४	४	४
२) जिंदूर	९	९	९	९	९	९	९	९	९	९	९	९	९	९	९	९	९	९	९
३) हिंगोली	९	९	९	९	९	९	९	९	९	९	९	९	९	९	९	९	९	९	९
४) कळमनुरी	२१	३०	३	३	३	३	३	३	३	३	३	३	३	३	३	३	३	३	३
५) बसमत	३	७	७	७	७	७	७	७	७	७	७	७	७	७	७	७	७	७	७
६) गंगापेड	४	४	४	४	४	४	४	४	४	४	४	४	४	४	४	४	४	४	४
७) पाथरी	२	२	२	२	२	२	२	२	२	२	२	२	२	२	२	२	२	२	२
एकूण	४४	७२	४	४	४	४	४	४	४	४	४	४	४	४	४	४	४	४	४

टीप:- कळमनुरी तालुक्यात मानकानुसार १ आश्रमशाळा जास्त आहेत.

महाराष्ट्र राज्यातील तालुकांविषयीचे आदिवासी लोकसंख्या (जनगणनेनुसार) ; प्रचलित मानकानुसार आवश्यक असणारी आश्रमशाळांची संख्या आणि दिनांक १.४.९० रोजी अस्तित्वात असलेल्या आश्रमशाळांची संख्या यांतील फरक हा खालील तक्त्यात दिला आहे.

(टीप : x अति दुर्गम क्षेत्रातील तालुकांसाठी या उद्देशानेच उपयोजनेबाबत दाखविले आहे.)

संक्षिप्त स्म :- उ.क्षे. = उपयोजना क्षेत्रात ; उ.बा. = उपयोजना क्षेत्राबाहेर ; शास. = शासकीय ; अनु. = अनुदानित (लोकसंख्या = हजार)

अ. जिल्हा	गुरमीण आदिवासी लोकसंख्या (१९८१)	प्रचलित मानकानुसार येणारी आश्रमशाळांची संख्या	सध्या अस्तित्वात असलेल्या आश्रमशाळांची संख्या	उ.बा. अ.बा. उ.बा. एकूण	उ.बा. अ.बा. उ.बा. एकूण
-----------	---------------------------------	---	---	------------------------	------------------------

१	२	३	४	५	६	७	८	९	१०	११	१२	१३	१४	१५	१६
---	---	---	---	---	---	---	---	---	----	----	----	----	----	----	----

१७) बीड

१) बीड	-	१	१	-	-	-	-	-	-	-	-	-	-	-	-
२) गेवराई	-	२	२	-	-	-	-	-	-	-	-	-	-	-	-
३) माजलगांव	-	२	२	-	-	-	-	-	-	-	-	-	-	-	-
४) अंबिजोगाई	-	२	२	-	-	-	-	-	-	-	-	-	-	-	-
५) केज	-	२	२	-	-	-	-	-	-	-	-	-	-	-	-
६) पाटोदा	-	१	१	-	-	-	-	-	-	-	-	-	-	-	-
७) अष्टी	-	२	२	-	-	-	-	-	-	१	-	२	-	-	-

एकूण	-	१२	१२	-	-	-	-	-	-	३	-	३	-	-	-
------	---	----	----	---	---	---	---	---	---	---	---	---	---	---	---

टीप :- आष्टी तालुक्यात मानकानुसार एकही शाळा नाही. तेथे २ आश्रमशाळा आहेत.

महाराष्ट्र राज्यातील तालुकानिहाय आदिवासी लोकसंख्या (जनगणनेनुसार), प्रचलित मानकानुसार आवश्यक असणारी आश्रमशाळांची संख्या आणि दिनांक १.४.९० रोजी अस्तित्वात असलेल्या आश्रमशाळांची संख्या यातील फरक दाखविणारा तक्ता. (टीप : x अति दुर्गम क्षेत्रातील तालुके. (या उद्देशासाठी माडाक्षेत्र उपयोगेखाली दाखविले आहे.) संक्षिप्त स्वरुप = उ.क्षे. =उपयोजना क्षेत्रात, उ.बा. =उपयोजना क्षेत्राबाहेर, शी.त. =शासकीय, अं. =अनुदानित)

(लोकसंख्या = हजार)

अ. जि. तालुका	ग्रामीण आदिवासी लोकसंख्या (१९८१)		प्रचलित मानकानुसार येणारी आश्रमशाळांची संख्या		सध्या अस्तित्वात असलेल्या आश्रमशाळांची संख्या		मानकानुसार नवीन उघडावयाच्या आश्रमशाळांची संख्या	
	उ.क्षे.	रकूण	उ.बा.	उ.क्षे.	उ.बा.	रकूण	उ.क्षे.	उ.बा.
१) नदिड	५	५	१	१	१	१	१	१
२) हदगाव	१४	२९	२	४	२	२	२	२
३) किनवट	३७	५०	२	७	१०	१०	१	१
४) भीकर	५	१६	१	३	२	२	२	२
५) विलोती	-	२३	-	३	-	-	-	३
६) देगलूर	-	१०	-	१	-	-	-	१
७) मुंबेड	-	१५	-	२	-	-	-	२
८) कंधार	-	९	-	१	-	-	-	१
रकूण	५७	१६२	८	१४	२२	२२	२२	२२

टीप :- मानकानुसार किनवट तालुक्यात २७ शाळा उघडता येतात. परंतु सध्या तेथे ११ शाळा आहेत. त्यामुळे उ. यो. क्षे. बा. वाहेरील एका आश्रमशाळा अतिरिक्त दाखविली नाही.

महाराष्ट्र राज्यातील तालुका महिस्तर आरीब्यांनी लोकांमुद्र्या (जनगणनेनुसार) प्रचलित सातकानुसार आरक्षक अतंगारी आश्रमशाळांची संख्या आणि दिनांक १.४.२० रोजी अस्तित्वात असेलया आश्रमशाळांची संख्या यातील फरक दर्शविणारा तालुका (टीप : x अति दुर्गम क्षेत्रातील तालुके, (या उद्देशासाठी माडाक्षेत्र उपयोगाची दाखविले आहे.)

संक्षिप्त रूपः उ.क्षे. = उपयोगा क्षेत्रातील उ.बा. = उपयोगा क्षेत्राबाहेर, शास. = शासकीय, अनु. = अनुदानित.)
(लोकांमुद्र्या - हजार)

अ. क्र.	जिल्हा	ग्रामीण आदिवासी लोकांमुद्र्या (१९८१)	प्रचलित मानकानुसार येणारी आश्रमशाळांची संख्या	सध्या अस्तित्वात असेलया आश्रमशाळांची संख्या	मानकानुसार नवीन उघडावयाच्या आश्रमशाळांची संख्या
१	२	३	४	५	६
उ.क्षे.	उ.बा.	रकूण	उ.क्षे.	उ.बा.	रकूण
अ.सं.	अ.सं.	अ.सं.	अ.सं.	अ.सं.	अ.सं.
१	२	३	४	५	६
१९)	उत्मानाबाद	६	६	१	१
२)	कळंब	३	३	-	-
३)	उमरगा	४	४	-	-
४)	तुळजापूर	१	१	-	-
५)	परोडा	१	१	-	-
६)	भूम	१	१	-	-
रकूण		१६	१६	१	१

१) उत्मानाबाद

२) कळंब

३) उमरगा

४) तुळजापूर

५) परोडा

६) भूम

रकूण

महाराष्ट्र राज्यातील तालुकानिहाय अर्धवार्षिक आर्थिक प्रवृत्ति (मानकानुसार), प्रचलित मानकानुसार आर्थिक असणारी आश्रमशाळांची संख्या आणि दिनांक १.४.२० रोजी अस्तित्वात असलेल्या आश्रमशाळांची संख्या यातील फरक दर्शविणारा तालुका (टीप :- x अति दुर्गम क्षेत्रातील तालुके, (या उद्देशासाठी माडाक्षेत्र उपयोगेखाली दाखविले आहे.)

संक्षिप्त रूप: उ.क्षे. = उपयोगना क्षेत्रात, उ.बा. = उपयोगनाक्षेत्राबाहेर, अ.क्षे. = आश्रमशाळा, अ.नु. = अनुदानित)

(लोकसंख्या = हजार)

अ.तालुका ग्रामीण आदिवासी प्रचलित मानकानुसार सध्या अस्तित्वात असलेल्या मानकानुसार नवीन
क्र. जिल्हा लोकसंख्या (१९८१) येणारी आश्रमशाळांची आश्रमशाळांची संख्या आश्रमशाळांच्या आश्रम

आदिवासी उ.बा. एकूण उ.क्षे. उ.बा. एकूण उ.क्षे. अ.नु. अ.नु. उ.बा. उ.बा. एकूण उ.क्षे. उ.बा. एकूण

१	२	३	४	५	६	७	८	९	१०	११	१२	१३	१४	१५	१६	१७
२०) लातूर																

१) लातूर

२) अहमदनगर

३) उदगीर

४) निलंगा

५) औसा

एकूण

५ ५ ६ ६ १० ३ ३ ३ ३ ३ ३ ३ ३ ३ ३ ३ ३

महाराष्ट्र राज्यातील तालुका निहाय आदिवासी लोकसंख्या (जनगणनेनुसार), प्रचलित मानकानुसार आवश्यक असणारी आश्रमशाळांची संख्या आणि दिनांक १.४.९० रोजी अस्तित्वात असलेल्या आश्रमशाळांची संख्या यातील फरक दाखविण्यास तत्ता .

(टीप : x अति दुर्गम क्षेत्रातील तालुके, जे जे अस्तित्वात नाहीत त्यांचे माडा क्षेत्र उपयोजनेची दाखविले आहे.)

संक्षिप्त स्म : उ.क्षे. = उपयोजित क्षेत्र, उ.बा. = उपयोजित क्षेत्राबाहेर, आत. = आतकीय, अनु. = अनुदानित (लोकसंख्या - हजार)

(टीप - विदर्भ भागात नवीन विभागानुसार तालुका निहाय लोकसंख्या उपवर्ष नव्यामुळे झाल्या तालुक्याप्रमाणे लोकसंख्या देण्यात आली आहे.

अ. जिल्हा	ग्रामीण आदिवासी लोकसंख्या (१९८१)	प्रचलित मानकानुसार येणारी आश्रमशाळांची संख्या	सध्या अस्तित्वात असणारी आश्रमशाळांची संख्या	मानकानुसार नवीन उघडावयाच्या आश्रमशाळांची संख्या
आदिवासी उ.बा. एकूण उ.क्षे उ.स.	उ.बा. एकूण उ.क्षे उ.स.	उ.बा. एकूण आत. अनु.	उ.बा. एकूण आत. अनु.	उ.क्षे. उ.बा. एकूण
१	३	५	१०	१३
२	४	७	१२	१४
३	६	९	१३	१६
४	९	१२	१४	१७

२१) बुलढाणा

- १) चिखली १०
- २) देऊळगांवराजा १०
- ३) बुलढाणा १०

	१	२	३	४	५	६	७	८	९	१०	११	१२	१३	१४	१५	१६	१७
४) मलकापूर	-	-	-	-	-	-	-	-	-	-	-	-	-	-	-	-	-
५) मोताळा	-	१५	-	२	-	-	-	-	१	-	-	-	-	-	१	-	१
६) नांदुरा	-	-	-	-	-	-	-	-	-	-	-	-	-	-	-	-	-
७) जळगांव जामोद	८	१६	१	१	२	-	-	-	-	-	-	-	-	-	-	-	-
८) तंशामपूर	५	-	-	-	-	-	-	-	-	-	-	२	-	-	-	-	-
९) खामगांव	-	१०	१०	-	१	-	१	१	-	-	-	१	१	१	१	१	१
१०) बेंगांव	-	-	-	-	-	-	-	-	-	-	-	-	-	-	-	-	-
११) मेहकर	४	८	१२	१	१	२	-	-	१	-	-	-	-	-	-	-	१
१२) तिंदेहराजा	-	-	-	-	-	-	-	-	-	-	-	-	-	-	-	-	-
१३) जलोणार	-	-	-	-	-	-	-	-	-	-	-	-	-	-	-	-	-
एकूण	१२	५१	६३	२	७	९	-	-	२	४	२	४	२	१	२	३	३

टिपणी :- जळगांव जामोद व तंशामपूर तालुक्यात २ आश्रमशाळा (१ उ.यो.क्षेत्र - १ उ.यो.बा.) मानकानुसार आहेत. तिथे सध २ शाळा आहेत ; त्यामुळे उ.यो. क्षेत्रात अनुषंग दाखविला नाही.

महाराष्ट्र राज्यातील तालुका चिहाय आदिवासी लोकसंख्या (जनगणनेनुसार) प्रचलित मानकानुसार आवश्यक अत्णारी आश्रमशाळांची संख्या आणि दिनांक १.४.२० रोजी अस्तित्वात असलेल्या आश्रमशाळांची संख्या यातील फरक दाखविणारा तक्ता.

(टीप :- x अति दुर्गम क्षेत्रातील तालुके, (या उद्देशासाठी माडाक्षेत्र उपयोगेखाली दाखविले आहे.)

संक्षिप्त रूप :- उ.क्षे. = उपयोगेना क्षेत्रात ; उ.बा. = उपयोगेना क्षेत्राबाहेर, शास. = शासकीय, अनु. = अनुदानित)

(लोकसंख्या = हजार)

अ. जिल्हा	ग्रामीण आदिवासी लोकसंख्या (१९८१)	प्रचलित मानकानुसार येणारी आश्रमशाळांची संख्या	सध्या अस्तित्वात असलेल्या आश्रमशाळांची संख्या	मानकानुसार नवीन उघडाव्याच्या आश्रमशाळांची संख्या
-----------	----------------------------------	---	---	--

आदिवासी उ.बा. उ.क्षे. रकूण उ.स.	उ.बा. उ.क्षे. शास. अनु. शास. अनु.	उ.बा. उ.क्षे. शास. अनु.	रकूण शास. अनु.	उ.क्षे. उ.बा. रकूण
---------------------------------	-----------------------------------	-------------------------	----------------	--------------------

१	२	३	४	५	६	७	८	९	१०	११	१२	१३	१४	१५	१६	१७
---	---	---	---	---	---	---	---	---	----	----	----	----	----	----	----	----

२२) अकोला

१) अकोला

२) बाधीटाकळी

१	२	३	४	५	६	७	८	९	१०	११	१२	१३	१४	१५	१६	१७
३) आकोट	५	११	१८	१	२	३	-	-	-	-	१	-	१	१	२	२
४) तेल्हारा	२															
५) मुर्तिजापूर	-	८	८	-	१	१	-	-	-	-	-	-	-	-	१	१
६) कारंजा																
७) मंगळपीर	-	१७	२२	१	२	३	-	-	-	-	१	-	१	१	१	२
८) मानोरा	५															
९) वाशिम	-															
१०) रितोड	-	१५	२३													
११) मालेगांव	८			१	२	३	-	-	-	१	१	१	१	-	-	१
१२) बाळापूर	-	७	१३	१	१	१	-	-	१	-	-	-	१	-	१	१
१३) पातूर	६															

[४४]

एकूण २६ ७८ १०४ ४ ११ १५ २ ४ ३ ५ ३ ५ ८

महाराष्ट्र राज्यातील तालुका निहाय आदिवासी लोकसंख्या (जनगणनेनुसार), प्रचलित मानकानुसार आवश्यक असणारी आश्रमशाळांची संख्या आणि दिनांक १.४.९० रोजी अस्तित्वात असलेल्या आश्रमशाळांची संख्या यातील फरक दर्शविणारा तक्ता.

(टीप :- x अति दुर्गम क्षेत्रातील तालुके, y या उद्देशासाठी मांडा क्षेत्र उपयोजनेखाली दाखविले आहे.)
संक्षिप्त स्म : उ.क्षे . = उपयोजना क्षेत्रात ; उ.बा. = उपयोजना क्षेत्राबाहेर ; शास. = शासकीय ; अनु. = अनुदानित)

(लोकसंख्या = हजार)

अ. जिल्हा	ग्रामीण आदिवासी लोकसंख्या (१९८१)	प्रचलित मानकानुसार येणारी आश्रमशाळांची संख्या	सध्या अस्तित्वात असलेल्या आश्रम शाळांची संख्या	मानकानुसार नवीन उघडावयाच्या आश्रम शाळांची संख्या
-----------	----------------------------------	---	--	--

आदिवासी उ.बा. उ.क्षे उ.स	रकूण	उ.बा.	रकूण	उ.क्षे.	उ.बा.	रकूण	उ.क्षे.	उ.बा.	रकूण
--------------------------	------	-------	------	---------	-------	------	---------	-------	------

१) अमरावती	३	४	७	९	१०	११	१२	१३	१४	१६	१७
------------	---	---	---	---	----	----	----	----	----	----	----

१) अमरावती

२) नांदगाव

३) भातकुली

४) अमरावती

५) नांदगाव

६) भातकुली

७) अमरावती

८) नांदगाव

९) भातकुली

१०) अमरावती

११) नांदगाव

१२) भातकुली

१३) अमरावती

१४) नांदगाव

१५) भातकुली

१६) अमरावती

१७) नांदगाव

१८) भातकुली

१९) अमरावती

२०) नांदगाव

२१) भातकुली

२२) अमरावती

२३) नांदगाव

२४) भातकुली

२५) अमरावती

२६) नांदगाव

२७) भातकुली

२८) अमरावती

२९) नांदगाव

३०) भातकुली

३१) अमरावती

३२) नांदगाव

३३) भातकुली

३४) अमरावती

३५) नांदगाव

३६) भातकुली

३७) अमरावती

३८) नांदगाव

३९) भातकुली

४०) अमरावती

४१) नांदगाव

४२) भातकुली

४३) अमरावती

४४) नांदगाव

४५) भातकुली

४६) अमरावती

४७) नांदगाव

४८) भातकुली

४९) अमरावती

५०) नांदगाव

५१) भातकुली

५२) अमरावती

५३) नांदगाव

५४) भातकुली

५५) अमरावती

५६) नांदगाव

५७) भातकुली

५८) अमरावती

५९) नांदगाव

६०) भातकुली

६१) अमरावती

६२) नांदगाव

६३) भातकुली

६४) अमरावती

६५) नांदगाव

६६) भातकुली

६७) अमरावती

६८) नांदगाव

६९) भातकुली

७०) अमरावती

७१) नांदगाव

७२) भातकुली

७३) अमरावती

७४) नांदगाव

७५) भातकुली

७६) अमरावती

७७) नांदगाव

७८) भातकुली

७९) अमरावती

८०) नांदगाव

८१) भातकुली

८२) अमरावती

८३) नांदगाव

८४) भातकुली

८५) अमरावती

८६) नांदगाव

८७) भातकुली

८८) अमरावती

८९) नांदगाव

९०) भातकुली

९१) अमरावती

९२) नांदगाव

९३) भातकुली

९४) अमरावती

९५) नांदगाव

९६) भातकुली

९७) अमरावती

९८) नांदगाव

९९) भातकुली

१००) अमरावती

	१	२	३	४	५	६	७	८	९	१०	११	१२	१३	१४	१५	१६	१७
४) आचलपूर)			१६	२०	१	२	३	-	-	-	-	२	-	२	१	-	१
५) चांदूरबाजार)																	
६) मोर्शी)			२४	३५	१	३	४	-	-	-	२	-	२	-	१	१	२
७) वरुड)																	
८) चादिररेल्वे)			२१	२१	-	३	३	-	-	-	१	-	१	-	२	२	२
९) तिवसा)																	
१०) दयापूर)			१३	१३	-	२	२	-	-	-	-	-	-	-	-	२	२
११) अंजनगांव)																	
X१२) चिखलदरा)			४१	-	१०६	३५	-	३७	६	३	-	-	६	२	१७	-	१७
X१३) धारणी)			६५	-					७	३	-	-	७	३			
एकूण	१२१	९६	२१७	३७	१३	५०	१३	५०	१३	५	३	३	१६	७	१९	८	२७

[६०]

महाराष्ट्र राज्यातील तालुका निहाय आदिवासी लोकसंख्या (जनगणनेनुसार), प्रथमतः मानकानुसार अग्रव्ययक असणारी आश्रमशाळांची संख्या आणि दिनांक १.४.९० रोजी अस्तित्वात असलेल्या आश्रमशाळांची संख्या यातील फरक दाखविणारा तक्ता.

(टीप : x अति दुर्गम क्षेत्रातील तालुके , (या उद्देशासाठी माडाक्षेत्र उपयोजेखाले दाखविले आहे.)

संक्षिप्त रूप : उ.क्षे. = उपयोजना क्षेत्रात , उ.बा. = उपयोजना क्षेत्राबाहेर , शास. = शासकीय , अनु. = अनुदानित)
(लोकसंख्या - हजार)

अ. जिल्हा	ग्रामीण आदिवासी लोकसंख्या (१९८१)	प्रचलित मानकानुसार येणारी आश्रमशाळांची संख्या	सध्या अस्तित्वात असलेल्या आश्रमशाळांची संख्या	मानकानुसार नवीन उघडण्याच्या आश्रमशाळांची संख्या
१. उ.स.	आदिवासी उ.बा. रकून	उ.क्षे उ.बा. रकून	शास. अनु. रकून	उ.क्षे उ.बा. रकून
२	४	७	१०	१६
३	४	६	९	१५
४	४	७	१०	१६

१४) यवतमाळ

- १) यवतमाळ २६ ३५ ८१ ७ ५ १३
- २) बाभूळगांव १
- ३) कळंब १९

१ २ ३ ४ ५ ६ ७ ८ ९ १० ११ १२ १३ १४ १५ १६ १७

४४) केलापूर	२५	४४	२७	८	६	१४	१	२	१	२	१	१	१	१	१	१
५) राळेगांव	१४						१	१	१	१	२	१				
६) घाटंजी	१४						५	१		१	५	२				
७) वणी	-	३०	६०	४	४	८	१				१					१
८) मारेगांव	३०						५	१				५	१			
९) पुस्तद	१४		६२				५	१				१	१	२	२	४
१०) बहागांव	६															
११) उमरखेड	११															
१२) दारव्हा																
१३) नेर	४	४५	५२													५
१४) दिव्यात	३															
१५) जोडमोरा																

एकूण - १६७ - १८५ - ३५३ - २४ - ४९ - १८ - ६ - ७ - ३ - ३५ - ११ - ४ - ९ - १३ -
 टिपणी: मानकानुसार उपयोजना, माडा क्षेत्रात अधिक शाळा आहेत. अनुषंग दाखविताना क्षेत्र निहाय अनुषंग न दाखविता तालुकानिहाय अनुषंग दाखविला आहे.

महाराष्ट्र राज्यातील तालुका निहाय आदिवासी लोकसंख्या (जनगणनेनुसार), प्रचलित मानकानुसार आवश्यक अतणारी आश्रमशाळांची संख्या आणि दिनांक १.४.२० रोजी अस्तित्वात असलेल्या आश्रमशाळांची संख्या यातील फरक व्यक्तिगरीर तक्ता.

(टीप :- x अति दुर्गम क्षेत्रातील तालुके , (या उद्देशासाठी माडाक्षेत्र उपयोगेखाली दाखविले आहे.)

संक्षिप्त रूप : उ.क्षे. =उपयोजनाक्षेत्रात , उ.बा. = उपयोजना क्षेत्राबाहेर , अउ.स. =आतकीय , अनु. =अनुदानित)

(लोकसंख्या = हजार)

अ. जिल्हा

ग्रामीण आदिवासी लोकसंख्या (१९८१)

प्रचलित मानकानुसार येणारी आश्रमशाळांची संख्या

सध्या अस्तित्वात असलेल्या आश्रमशाळांची संख्या

मानकानुसार नवीन उघडण्याच्या आश्रम शाळांची संख्या

आदिवासी उ.बा. एकूण उ.क्षे उ.बा. एकूण उ.क्षे आत. अनु. आत अनु. आत अनु.

उ.स

१

२

३

४

५

६

७

८

९

१०

११

१२

१३

१४

१५

२५) वर्धा

१) वर्धा

२) देवळी

३) तेलु

४

४२

४६

१

६

७

-

-

१

१

१

१

४

५

[६]

१ २ ३ ४ ५ ६ ७ ८ ९ १० ११ १२ १३ १४ १५ १६ १७

४) आर्षी

६ - - - - - १ - - - २ ५

५) क़ारंजा

१ ४० ४७ १ ५ ६ - - - - -

६) भावटी

३ - - - - - ३ - - - - -

७) हिंणमाट

- - - ८ - - ३ - - - - -

८) समुद्रपूर

४ २४ २८ - - - - - ३ ३

[५३]

एकूण

१५ १०६ १२१ २ १४ १६ ३ - - १ ५ १ २ १०

महाराष्ट्र राज्यातील तालुकानिहाय आदिवासी लोकसंख्या (जनगणनेनुसार), प्रचलित मानकानुसार आवश्यक अत्पारी आश्रमशाळांची संख्या आणि दिनांक १.१८.२० रोजी अस्तित्वात असलेल्या आश्रमशाळांची संख्या यातील फरक दाखविणारा तक्ता .
 (टीप :- x अति दुर्गम क्षेत्रातील तालुके , (या उद्देशासाठी माडाक्षेत्र उपयोगेखाली दाखविले आहे.)
 संक्षिप्त रूप :- उ.क्षे. उपयोगेखाली क्षेत्राबाहेर . शास. = शासकीय , अनु. = अनुदानित)
 (लोकसंख्या = हजार)

अ. जिल्हा	ग्रामीण आदिवासी लोकसंख्या (१९८१)	प्रचलित मानकानुसार येणारी आश्रमशाळांची संख्या	सध्या अस्तित्वात असलेल्या आश्रमशाळांची संख्या	मानकानुसार नवीन उघडावयाच्या आश्रमशाळांची संख्या
१) नागपूर	३७	५	१३	१९
२) नागपूर शहर	३७	५	१३	१९
३) कामठी	३७	५	१३	१९
४) हिंगण	३७	५	१३	१९

१) नागपूर
 २) नागपूर शहर
 ३) कामठी
 ४) हिंगण

१ २ ३ ४ ५ ६ ७ ८ ९ १० ११ १२ १३ १४ १५ १६ १७

५) काटोल }
६) नरखेड }

७) सावनेर }
८) कळमेश्वर }

९) रामटेक }
१०) परसीवनी }
११) मौदा }

१२) उमरेड }
१३) भिवापूर }
१४) कुंही }

सकूण

५) काटोल	५	३३	३८	५	१	४	५	१	१	२	२	२	२	२	२	२
६) नरखेड									१							
७) सावनेर	२	१७	१२	२	२	२	२									
८) कळमेश्वर																
९) रामटेक	२८	२१	५४	४	४	३	७	३	३	३	३	३	३	३	३	४
१०) परसीवनी	५															
११) मौदा																
१२) उमरेड	३	३४	३७													
१३) भिवापूर																
१४) कुंही						५	५								५	५
सकूण	४३	१४२	१८५	५	२	१२	२४	२	१	४	६	१	२	२	१५	१७

महाराष्ट्र राज्यातील तालुकानिहाय आदिवासी लोकसंख्या (जनगणनेनुसार), प्रचलित मानकानुसार आवश्यक असणारी आश्रमशाळांची संख्या आणि दिनांक १.४.९० रोजी अस्तित्वात असलेल्या आश्रमशाळांची संख्या यातील फरक दाखविणारा तक्ता.
 (टीप :- x अति दुर्गम क्षेत्रातील तालुके , (या उद्देश्यासाठी गांडाक्षेत्र उपयोगेसाठी दाखविले आहे.)
 (संक्षिप्त रूप : उ.क्षे. = उपयोगेना क्षेत्रात , उ.बा. = उपयोगेना क्षेत्राबाहेर , शा.स. = शासकीय , अनु. = अनुदानित)
 (लोकसंख्या = हजार)

अ. क्र.	तालुका	ग्रामीण आदिवासी लोकसंख्या (१९८१)	प्रचलित मानकानुसार येणारी आश्रमशाळांची संख्या	सध्या अस्तित्वात असलेल्या आश्रमशाळांची संख्या	उ.क्षे. अनु.	उ.बा. शा.स. अनु.	रकूण शक्ति. अनु.	उ.क्षे. उ.बा. रकूण	मानकानुसार नवीन उघडावयाच्या आश्रम शाळांची संख्या
१	३	४	६	९	१०	११	१३	१४	१६
२	४	५	६	७	८	९	१०	११	१२
३	५	६	७	८	९	१०	११	१२	१३
४	६	७	८	९	१०	११	१२	१३	१४
५	७	८	९	१०	११	१२	१३	१४	१५
६	८	९	१०	११	१२	१३	१४	१५	१६
७	९	१०	११	१२	१३	१४	१५	१६	१७
८	१०	११	१२	१३	१४	१५	१६	१७	१८
९	११	१२	१३	१४	१५	१६	१७	१८	१९
१०	१२	१३	१४	१५	१६	१७	१८	१९	२०

२७) भंडारा

- १) भंडारा
- २) पवनी
- ३) तुमसर
- ४) मोहाडी
- ५) गोंदिया
- ६) गोरगांव

१	२	३	४	५	६	७	८	९	१०	११	१२	१३	१४	१५	१६	१७
---	---	---	---	---	---	---	---	---	----	----	----	----	----	----	----	----

७) सालिकता १५

८) आमगांव

९) तिरौडा २

१०) साकोली ३ ५३ १२३

११) देवरी ४६

१२) नाखंदूर -

१३) अजुनी २०

मोरगांव

एकूण	१०१	१७४	२७५	१४	२४	३८	९	५	३	-	१२	५	२	१२	२१
------	-----	-----	-----	----	----	----	---	---	---	---	----	---	---	----	----

टीप :- मानकापेक्षा २ शाली गोंदिया तालुक्यात उपयोजना क्षेत्रात जास्त आहेत. त्यामुळे उपयोजना क्षेत्राबाहेरील

आश्रमशाळांचा अनुषंग कमी आढळेल.

महाराष्ट्र राज्यातील तालुकानिहाय आदिवासी लोकसंख्या (जन्मसंस्कार) प्रचलित मानकानुसार अल्पगरी आश्रमशाळांची संख्या आणि दिनांक १.४.२० रोजी अस्तित्वात असलेल्या आश्रमशाळांची संख्या यातील एक दाखविणारा तक्ता.

(टीप: x अति दुर्गम क्षेत्रातील तालुके, (या उददेशाने साडाक्षेत्र उपयोजनेची दाखविले आहे.)

संक्षिप्त स्म : उ.क्षे. उपयोजनाक्षेत्रात, उ.बा. = उपयोजनाक्षेत्राचे, शास. = शासकीय, अनु. = अनुदानित

(लोकसंख्या = हजार)

अ. जिल्हा	ग्रामीण आदिवासी लोकसंख्या (१९८१)	प्रचलित मानकानुसार येणारी आश्रमशाळांची संख्या	सध्या अस्तित्वात असलेल्या आश्रमशाळांची संख्या	मानकानुसार नवीन दडडावसल्या आश्रमशाळांची संख्या
१) अ. जिल्हा	उ.बा. एकूण उ.क्षे. उ.बा. एकूण शास. अनु.	उ.बा. एकूण उ.क्षे. शास. अनु.	उ.बा. एकूण शास. अनु.	उ.बा. एकूण शास. अनु.
२) चंद्रपूर	४२ ४ ६ १० ११ १२ १३ १४ १६ १७	२ ७ २ १ २ २ १ २ ३ ३	३ ३ ३ ३ ३ ३ ३ ३ ३ ३	३ ३ ३ ३ ३ ३ ३ ३ ३ ३
३) मूल	१ १ १ १ १ १ १ १ १ १	१ १ १ १ १ १ १ १ १ १	१ १ १ १ १ १ १ १ १ १	१ १ १ १ १ १ १ १ १ १
४) वरीरा	१५ ४१ २५ ७ ६ १३ २ ६ २ ३ ६ २	२ ६ २ २ २ २ २ २ २ २ २ २	२ २ २ २ २ २ २ २ २ २ २ २	२ २ २ २ २ २ २ २ २ २ २ २

१	२	३	४	५	६	७	८	९	१०	११	१२	१३	१४	१५	१६	१७
५) चिमुर	२३							२								
६) भद्रावती	१६															
७) ब्रम्हपुरी																
८) सिद्धिवाडी	१२	३६	७१	५	५	१०							४	५	२	
९) नागभीड	१६							१								
१०) राजूर	३४	८	४२	११	३१	१२	५	२				५	२	४	१	५
सकून	१३९	१३७	२७६	२७६	१९	४४	११	६	१			१२	६	११	१५	२६

महाराष्ट्र राज्यातील तालुका निहाय आदिवासी लोकसंख्या (जनगणनेनुसार) प्रचलित मानकानुसार आवश्यक असणारी आश्रमशाळांची संख्या आणि दिनांक १.४.९० रोजी अस्तित्वात असलेल्या आश्रमशाळांची संख्या यातील परक दक्षविगारण तक्ता.

(टीप :- x अति दुर्गम क्षेत्रातील तालुके ; (या उद्देशासाठी माडादेव उपायोजनेखाली दाखविले आहेत.)

संक्षिप्त रूप : उ.क्षे. = उपयोजना क्षेत्रात , उ.बा. = उपयोजना क्षेत्राबाहेर , शा.त. = शातकीय , अनु. = अनुदानित.)
(लोकसंख्या = हजार)

अ. क्र.	जिल्हा	आदिवासी लोकसंख्या (१९८१)	प्रचलित मानकानुसार येणारी आश्रमशाळांची संख्या	संख्या अस्तित्वात असलेल्या आश्रम शाळांची संख्या	मानकानुसार नवीन उघडावण्याच्या आश्रम शाळांची संख्या
---------	--------	--------------------------	---	---	--

आदिवासी उ.क्षे. उ.बा. सकूण उ.क्षे. उ.बा. सकूण	शा.त. अनु.	शा.त. अनु.	शा.त. अनु.	शा.त. अनु.	शा.त. अनु.
---	------------	------------	------------	------------	------------

१	२	३	४	५	६	७	८	९	१०	११	१२	१३	१४	१५	१६	१७	
२९)	गडचिरोली																
x १)	गडचिरोली																
x २)	चामोशी																
x ३)	धानोरी																
x ४)	कुरखेड																
x ५)	आरमोरी																
x ६)	तिरोया																
x ७)	अहोरी																
x ८)	एटापल्ली																

सकूण	१९८	५२	२५०	६५	८	७३	३५	३५	१६	३५	१५	३५	१५	७	३३
------	-----	----	-----	----	---	----	----	----	----	----	----	----	----	---	----

१/४/९० अखेर महाराष्ट्रातील प्रमुख जिल्ह्यातून एकूण आश्रमशाळांचा अनुषंगीय दर्शविलेला

तक्ता क्र. ३

अ.क्र.	जिल्हा	आश्रमशाळांचा अनुषंग अतः -चा एकूण तालुक्यांचो संख्या	जिल्ह्यांत उघडावयाच्या एकूण नवोन आश्रमशाळा	आश्रमशाळांचा अनुषंगीय प्रामुख्याने असणारे तालुके (आश्रमशाळा अनुषंगीय संख्या)
१	२	३	४	५
१०	नाशिक	११	४९	१) पेठ (१५) २) सुरगाणा (१०) ३) बागलान (७) ४) निफाड (६) ५) नाशिक (३) ६) दिंडोरो (२) ७) नांदगाव (२) ८) वांदगाव (१) ९) पेचला (१) १०) सिन्नर (१) ११) इगतपुरी (१)
२०	धुळे	१०	४३	१) अक्राणी (९) २) धुळे (६) ३) नवापूर (५) ४) गहादा (५) ५) धारपूर (५) ६) अकलकुंधा (४) ७) सिंदखेडा (३) ८) साक्री (३) ९) नंदूरबार (२) १०) तळीदा (१)

१	२	३	४	५
३०	ठाणे	११	४२	१) तलासरो (११) २) मोठाडा (८) ३) वसई (६) ४) पालघर (५) ५) भिवंडी (३) ६) ठाणे (२) ७) डहाणू (२) ८) जव्हार (२) ९) वाडा (१) १०) कल्याण (१) ११) उल्हासनगर (१)
४०	अमरावती	१२	२७	१) विठ्ठलदारा (१७) २) धारणी) ३) अमरावती) ४) नांदगाव) (३) ५) भातकुली) ६) दर्यापूर) ७) अंजनावा) (२) ८) मोर्शी) ९) वरुड) (२) १०) वांदूररेल्वे) ११) तिवसा) (२) १२) अक्लपूर) १३) वांदूरबाजार) (१)
५०	वंद्रपूर	१०	२६	१) वरोरा) २) विष्णु) (९) ३) भद्रावती) ४) ब्रम्हपुरी) ५) सिंदेवाडी) (९) ६) नागभोड) ७) राजुरा) (५) ८) वंद्रपूर) ९) गोंडिपिंप्री) (३) १०) मूल)

१.	२.	३.	४.	५.
६.	गडीघरोली	८	२२	१) गडीघरोली २) वामोशी ३) धानोरा (१७) ४) कुरेडा ५) आरघोरो ६) सिरौवा ७) अहेरो (५) ८) श्टापल्ली
७.	भंडारा	१३	२१	१) साकोली २) देवरो ३) लांजाद्वर (८) ४) अर्जुनी मोरगांव ५) भंडारा ६) पवनो (७) ७) तुम्सर ८) मोहाडो ९) गोंदिवा १०) गोरेगांव ११) सालेकासा (६) १२) आमगाव १३) तिरोरा
८.	नागपूर	१३	१७	१) उमरेठ २) भिमापूर (५) ३) कुडो ४) परसोडो ५) मौदा (४) ६) रोमटेक ७) नागपूर ८) कामो (४) ९) हिंमणा १०) काटोल (२३) ११) नरकेठ १२) सावनेर १३) कळमेखर (२)

१	२	३	४	५
९०	रायगड	११	१७	१) बनवेल (३) २) अलिबाग (२) ३) खालापूर (२) ४) रोहा (२) ५) माणगाव (२) ६) उरण (१) ७) सुधागड (१) ८) महाड (१) ९) म्हसाळा (१) १०) श्रोवर्धन (१) ११) मुस्क (१)
१००	जळगाव	१०	१४	१) रावेर (२) २) वाळीसगाव (२) ३) भडगाव (२) ४) पारोळा (२) ५) सरंडोल (१) ६) अंमनेर (१) ७) पाषोरा (१) ८) जळगाव (१) ९) घोपडा (१) १०) पावल (१)
११०	यवतमाळ	१४	१३	१) दारव्हा) २) नेर) (५) ३) दिगस) ४) महागाव) ५) उमरुडे) (४) ६) पुसद) ७) यवतमाळ) ८) बाभूगाव) (२) ९) कळंब) १०) केळापूर) ११) राळीगाव) (१) १२) घाटंजो) १३) वणी) (१) १४) मारेगाव)

१	२	३	४	५
१२.	वर्धा	८	१०	१) वर्धा } २) देवळी } (५) ३) सेलू } ४) विहंगणाट } (३) ५) समुद्रपुर } ६) आवी } ७) कारंजा } (२) ८) आबटो }
१३.	नांदेड	६	९	१) बिलोली (३) २) मुळेड (२) ३) कंधार (१) ४) देगपुर (१) ५) भोकर (१) ६) हदगांव (१)
१४.	अकोला	१२	८	१) आकोट } (२) २) तेलहारा } ३) मंगळूरपूर } (२) ४) मानोरा } ५) अकोला } ६) बाशी } (१) टाकळी } ७) मूर्ताजापूर } कारंजा } (१) ८) वाशिम } ९) रिसोड } (१) १०) मालेगांव } ११) बाळापूर } (१) १२) पातूर }

सूच्य १४ जिल्हे

१४९ तालुके

३१८ गावा

The first part of the document discusses the importance of maintaining accurate records of all transactions. It is essential to ensure that every entry is properly documented and verified. This process helps in identifying any discrepancies or errors early on, which can be corrected before they become a significant problem.

Furthermore, it is crucial to establish a clear system of accountability. Each individual involved in the process should have a defined role and be responsible for their own contributions. Regular communication and reporting are key to ensuring that everyone is on the same page and working towards the same goals.

The second part of the document focuses on the financial aspects of the project. It details the budgeting process, including how to allocate resources effectively and track expenses. It also covers the importance of staying within budget and the consequences of overspending. The document provides a detailed breakdown of the budget and offers strategies for managing financial risks.

In addition, the document addresses the legal and regulatory requirements that must be followed. It outlines the necessary steps to ensure compliance with all relevant laws and regulations. This includes obtaining the necessary permits and licenses, as well as maintaining proper documentation of all legal proceedings.

Finally, the document concludes with a summary of the key points discussed. It emphasizes the need for transparency, honesty, and integrity throughout the entire process. It also provides a list of resources and contacts for further information and assistance.

१/४/२० अखेर उपयोजना नोत्रातील प्रमुख जिल्ह्यातील प्राथमिक आश्रमशाळांचा अनुषंग
दर्शिवणारा तालुकांन्हाय तक्ता

अ.क्र.	जिल्हा	आश्रमशाळांचा अनुषंग असणाऱ्या स्कूण तालुकांचो संख्या	जिल्ह्यांत उघडावयाच्या स्कूण नवीन आश्रमशाळा	आश्रमशाळांचा अनुषंग प्राप्तुष्याने असणारे तालुके (आश्रमशाळा अनुषंग संख्या)
१	२	३	४	५
१	नाशिक	६	३२	१) पेठ (१५) २) धुरगाणा (१०) ३) बागलाण (४) ४) नाशिक (१) ५) दिंडोरो (१) ६) सिन्नर (१)
२	ठाणे	८	२९	१) तलासरो (११) २) मोठाडा (८) ३) वसई (३) ४) जव्हार (२) ५) डहाणू (२) ६) पालघर (१) ७) वाडा (१) ८) भिवंडी (१)
३	धुळे	७	२४	१) अक्राणी (९) २) नवापूर (५) ३) अक्कलकुवा (४) ४) शहादा (२) ५) शिरपूर (२) ६) नंदूरबार (१) ७) तळीदा (१)
४	अमरावती	४	१९	१) धारणी } २) विखण } (१७) दारा } ३) अक्कलपूर (१) ४) वस्ठ (१)

१	२	३	४	५
५०	गंडीघरोली	८	१५	१) गंडीघरोली) २) वामोजी) ३) धानोरा) (१०) ४) कुरेवडा) ५) आरमोरी) ६) सिरोंचा) ७) अहेरी) (५) ८) सटापल्ली)
६०	चंद्रपुर	६	११	१) राजुरा) (४) २) ब्रम्हपुरी) ३) नागधीड) (४) ४) सिंदवाडी) ५) अद्रावती) ६) विष्णु) (३)
एकूण ६ जिल्हे		२९ तालुके		१३० आश्रमशाळा

१/४/९० अखेर आदिवासी उपयोजना क्षेत्राबाहेरील प्रमुख जिल्ह्यातील प्राथमिक
आश्रमशाळांचा अनुषंग दर्शविणारा तालुका निहाय तक्ता.

अ. क्र.	जिल्हा	आश्रमशाळांचा अनुषंग असणा-या एकूण तालुकांचा संख्या	जिल्ह्यात उघडावयाच्या एकूण नवीन आश्रमशाळा	आश्रमशाळांचा अनुषंग असणारे तालुके (आश्रमशाळा अनुषंग संख्या)
१	२	३	४	५
१.	धुळे	६	१९	१) धुळे (६) २) साक्री (३) ३) गडादा (३) ४) धारपूर (३) ५) सिंदखेडा (३) ६) नंदूरबार (१)
२.	भंडारा	१३	१९	१) साकोली (१) २) देवरी (१) ३) लखदूर (७) ४) अर्जुनी मोरगांव ५) भंडारा (१) ६) पवनो (६) ७) तुमसर ८) मोडाडो ९) गोंदिया १०) गोरेगांव ११) सालेकासा (६) १२) आमगांव १३) तिरोरा

१	२	३	४	५
३०	नाशिक	८	१७	१) निम्नाड (६) २) बागलाव (३) ३) नाशिक (२) ४) नादगांव (२) ५) दिंडीरो (१) ६) पादवड (१) ७) पेवला (१) ८) इगतपुरी (१)
४०	नागपूर	१३	१५	१) नागपूर) २) कामठी) (४) ३) टिहिंगणा) ४) काटोल) ५) नरखेड) (२) ६) सापनेर) ७) कळमेघवर) (२) ८) रामटेक) ९) परसोनी) (२) १०) मौदा) ११) उमरेड) १२) भिमापूर) (५) १३) कुहो)
५०	रायगड	११	१४	१) अलोबाग (२) २) पाणगांव (२) ३) पनवेल (२) ४) उरण (१) ५) खोलापूर (१) ६) सुंधागड (१) ७) रोडा (१) ८) महाड (१) ९) म्हसळा (१) १०) श्रीवर्धन (१) ११) मुस्क (१)

१	२	३	४	५
६०	वंदपुर	१०	१५	१) वंदपुर २) गोडीपंप्रो (३) ३) मूल ४) वरोरा ५) पिपूर (६) ६) भद्रावतो ७) ब्रम्हपुरी ८) रिदिवाहो (५) ९) नागभोड १०) राजुरा (१)
७०	जळगांव	१०	१४	१) रावेर (२) २) वाळोसगांव (२) ३) भळगांव (२) ४) पारोळा (२) ५) सरंकोल (१) ६) अंमजेर (१) ७) पावोरा (१) ८) जळगांव (१) ९) वोपडा (१) १०) पावल (१)
८०	ठाणे	६	१३	१) पालघर (४) २) वसई (३) ३) ठाणे (२) ४) भिवंडी (२) ५) कल्याण (१) ६) उल्हासनगर (१)
९०	यवतमाळ	११	९	१) दारुवडा २) नेर (५) ३) दिग्रस ४) महागांव ५) उमरखेड (२) ६) पुसद ७) वणो ८) मारेगांव (१) ९) केळापूर १०) रळिगांव (१) ११) घाटंजो

१	२	३	४	५
१०.	वर्धा	८	९	१) वर्धा) २) देवळी) (४) ३) सेलु) ४) आर्घी) ५) कारंजा) (२) ६) आढटो) ७) हिंगणघाट) ८) सधुद्रपुर) (३)

एवूण १० जिल्हे

२६ तालुके

१४४ आश्रमशाळा