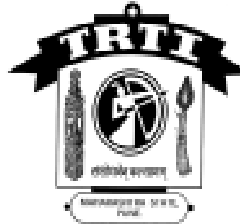




महाराष्ट्र शासन
आदिवासी विकास विभाग



इंग्रजी माध्यमाच्या निवासी शाळा - मूल्यमापन अहवाल



आदिवासी संशोधन व प्रशिक्षण संस्था,
२८, क्वीन्स गार्डन, जुन्या सर्कीट हाऊस जवळ, पुणे ४११००१, महाराष्ट्र राज्य
दुरध्वनी क्र.०२०-२६३६२०७१, फॅक्स क्र. ०२०-२६३६००२६ ई-मेल-trti.mah@nic.in

अनुक्रमणिका

अ.क्र	तपशील	पृष्ठ क्र.
(१)	(२)	(३)
१.	निवासी शाळांच्या योजनेची माहिती	१
२.	मूल्यमापनाचे उद्देश	३
३.	कार्यपध्दती	४
४.	पृथःकरण	५
५.	१) जनगणना २०११ नुसार जमातनिहाय जास्त लोकसंख्या	१०
	२) एकलव्य इंग्रजी माध्यमाच्या आश्रमशाळेतील इयत्ता निहाय संख्या	१२
	३) आश्रमशाळेतील विद्यार्थी गळती	१६
	४) आश्रमशाळेचा दहावी परिक्षेचा निकाल	१७
	५) आश्रमशाळेचा बारावी परिक्षेचा निकाल	२०
	६) आश्रमशाळेतील नाष्टा व आहाराबाबत	२३
	७) आश्रमशाळांमध्ये राबवण्यात येत असलेले अभ्यासक्रमा व्यतिरिक्त उपक्रम	२५
	८) आश्रमशाळेतील विद्यार्थ्यांची अशैक्षणिक माहिती	२७
	९) आश्रमशाळेतील शिक्षक व शिक्षकेत्तर कर्मचारी यांचे पदाबाबत	२९
	१०) आश्रमशाळेतील अनुदाना बाबत	३३
६.	एकलव्य इंग्रजी माध्यमाच्या निवासी शाळेचे विश्लेषण	
	५.१ आश्रमशाळेतील प्रवेश	३५
	५.२ आश्रमशाळेची इमारत व निवासस्थान	३६
	५.३ शालेय खेळ	३८
	५.४ ग्रंथालय	३९
	५.५ शालेय सहल	४०
	५.६ प्रशिक्षण	४०
	५.७ शिक्षक व शिक्षकेत्तर कर्मचाऱ्यांच्या बाबत	४०
७.	अडचणी व उपाययोजना / शिफारसी	४१
८.	निष्कर्ष	४३

प्रस्तावना

अनुसूचित जमातीच्या विद्यार्थ्यांना दर्जेदार शिक्षण मिळावे या हेतूने नवव्या पंचवार्षिक योजनेत भारतीय संविधानाच्या कलम २७५ (१) अन्वये वितरीत होणा-या निधीतून आदिवासी विद्यार्थ्यांसाठी राज्यस्तरावर निवासी शाळा स्थापन करण्याचा केंद्र शासनाने निर्णय घेतला.

केंद्र शासनाच्या निवासी शाळा योजनेनुसार पहिल्या टप्प्यात सन २०००-२००१ या शैक्षणिक वर्षी राज्यात चार निवासी इंग्रजी माध्यमाच्या शाळा सुरु करण्यात आल्या.

सदर चार निवासी शाळांची पाहणी करुन निवासी शाळांचे सर्वसाधारण कामकाजाचे मूल्यमापन करण्यात आले.

सदरील मूल्यमापन पाहणीचे क्षेत्रिय काम श्री.धानोरकर प्र.सांख्यिकी अधिकारी, श्री.हेमाडे, संशोधन सहाय्यक, श्री.यादव आरेखक व श्री.चौधरी अन्वेषक, यांनी केले असून टंकलेखनाचे काम श्री. संतोष सपकाळ यांनी केले आहे. तक्तीकरणाचे काम श्री. धानोरकर यांनी तर, अहवाल लेखनाचे काम श्री.साळवी, सांख्यिकी अधिकारी यांनी श्रीमती जोशी, उपसंचालक (एक्षेविका) व श्री.कोल्हार, संशोधन अधिकारी यांचे मार्गदर्शनाखाली पूर्ण केले आहे. सदरील मूल्यमापन निष्कर्षाचा उपयोग योजना आखणाऱ्या व योजना राबविणाऱ्यांसाठी निश्चितच होऊ शकेल असा विश्वास वाटतो.

(एस.एम.सरकुंडे)

आयुक्त,

आदिवासी संशोधन व प्रशिक्षण संस्था,

महाराष्ट्र राज्य, पुणे-०१

दिनांक - ३१/१२/२०१५

ठिकाण - पुणे.

प्रकरण क्रमांक १

निवासी शाळांच्या योजनेची माहिती

अनुसूचित जमातीच्या विद्यार्थ्यांना दर्जेदार शिक्षण देणे, विद्यार्थी अष्टपैलु व्हावेत तसेच इंग्रजी माध्यमाच्या शिक्षणाची दारे खुली व्हावीत म्हणून शिक्षणा व्यतिरिक्त खेळ, सांस्कृतिक कार्यक्रम, व्यवसायिक प्रशिक्षण व विशेष पाठ्येतर शिक्षण देणे. यासाठी केंद्र शासनामार्फत भारतीय संविधानाच्या अनुच्छेदाच्या २७५ (१) अंतर्गत वितरीत होणाऱ्या अनुदानातून महाराष्ट्र राज्यात इंग्रजी माध्यमांच्या एकलव्य निवासी शाळा मंजूर केल्या आहेत. शासन निर्णय आदिवासी विकास विभाग क्र. शाआशा -१०००/ प्र.क्र.४८/ का-१३, मंत्रालय, मुंबई दिनांक ११ सप्टेंबर, २००० अन्वये सदरच्या शाळा पहिल्या टप्प्यात महाराष्ट्र राज्यातील १) मु. पो. चिखलदरा, ता.चिखलदरा, जि.अमरावती. २) मु.पो. खैरी परसोडा, ता. रामटेक, जि.नागपूर. ३) मु. पो.नाशिक, ता.नाशिक, जि.नाशिक. ४) मु.पो.कांबळगांव ता.पालघर, जि.पालघर. या चार ठिकाणी सन २०००-२००१ या शैक्षणिक वर्षापासून सुरु करण्यात आल्या आहेत. सदर एकलव्य निवासी शाळांमध्ये इयत्ता सहावी ते इयत्ता बारावी (विज्ञान शाखेचे) वर्ग सुरु केले आहेत.

शासन पत्र क्र.संकीर्ण-२०१३/ सं.प्र.क्र.८५३/ १२ दिनांक ११/१०/२०१३ नुसार दुसऱ्या टप्प्यात महाराष्ट्र राज्यात जानेवारी, २०१४ पासून इंग्रजी माध्यमाच्या चार एकलव्य निवासी शाळा मंजूर केल्या आहेत. १) मु.पो.पिंप्रीसद्रोदीन, ता.इगतपूरी, जि.नाशिक. २) मु.पो.नंदुरबार, ता.नंदुरबार, जि.नंदुरबार.३) मु.पो.बोरगांव, ता.देवरी, जि.गोंदिया. ४) मु.पो.तुमरगुंडा, ता. एटापल्ली, जि.गडचिरोली.

स्वरूप :- महाराष्ट्र राज्यातील एकलव्य निवासी शाळा मधुन इंग्रजी माध्यमातून शिक्षण दिले जाते. केंद्र शासनाचे पत्र क्र १४०२०/४/२००९/एसजी-१,दि.११/६/२०१० अन्वये प्रत्येक वर्गातील मुले व मुलींची संख्या समान असेल. तसेच प्रती विद्यार्थी प्रति वार्षिक रु.४२,०००/- तद्नंतर दर दोन वर्षांनी १० % वाढीव अनुदान प्राप्त होते. या शाळांमधुन प्रवेशार्थी विद्यार्थ्यांना पूर्णपणे मोफत शिक्षण दिले जाते. शिक्षणाबरोबरच निवास, अंधरुण, पांघरुण, भोजन, गणवेश, पाठ्यपुस्तके, वहा, शैक्षणिक साहित्य इत्यादी सुविधा मोफत दिल्या जातात. या शाळेत पदव्युत्तर, पदवीधर व इतर प्रशिक्षित शिक्षक यांची नेमणूक करुन गुणवत्तापूर्ण शिक्षण देण्याचा प्रयत्न केला जातो. या शाळांचा खर्च केंद्र शासनाकडून भारतीय संविधानाच्या २७५ (१) अन्वये प्राप्त निधीतून करण्यात येतो.

लाभार्थी :- सन २०००-२००१ या शैक्षणिक वर्षापासून एकलव्य रेसिडेन्सी पब्लीक स्कूलमध्ये इयत्ता पाचवीच्या वर्गात प्रवेश देण्यात आला होता. तथापी केंद्र शासनाच्या मार्गदर्शक सूचनेनुसार २००५-२००६ या शैक्षणिक वर्षापासून राज्यातील सर्व एकलव्य इंग्रजी माध्यमाच्या शाळेत इयत्ता सहावीच्या वर्गात प्रवेश देण्यात येतो. दरवर्षी टप्प्याटप्प्याने नैसर्गिक वाढीने एक-एक वर्गाची संख्या वाढविण्यात येऊन सध्या इयत्ता बारावी (विज्ञान शाखा) पर्यंत शिक्षण दिले जाते.

संनियंत्रण :- एकलव्य निवासी शाळेचे परिरक्षण व व्यवस्थापन करण्यासाठी शासन स्तरावरून महाराष्ट्र ट्रायबल पब्लीक स्कूल सोसायटी, नाशिक या नावाने संस्था स्थापन करण्यात आली असून सदर संस्थेची धर्मदाय संस्था अधिनियमन १९५० अन्वये नोंदणी करण्यात आली आहे. निवासी शाळा संस्थेची रचना खालील प्रमाणे आहे.

अ.क्र	सदस्य	पदनाम
१	२	३
१.	सचिव, आदिवासी विकास विभाग	अध्यक्ष
२.	आयुक्त, आदिवासी विकास, नाशिक.	सदस्य सचिव
३.	सचिव, वित्त विभाग अथवा त्यांनी नामनिर्देशित केलेला उपसचिव यांच्या दर्जापेक्षा कमी नसलेला अधिकारी .	सदस्य
४.	सचिव, सार्वजनिक बांधकाम विभाग अथवा त्यांनी नामनिर्देशित केलेला अधिकारी .	सदस्य
५.	शिक्षण संचालक, शिक्षण संचालनालय, पुणे.	सदस्य
६.	संस्थेच्या अध्यक्षांनी नामनिर्देशित केलेले अपर आयुक्त, आदिवासी विकास.	सदस्य
७.	संस्थेच्या अध्यक्षांनी नामनिर्देशित केलेले अपर आयुक्त, आदिवासी विकास.	सदस्य
८.	केंद्र शासनाच्या जनजातीय कार्य मंत्रालय, भारत सरकार, नवी दिल्ली यांनी नामनिर्देशित केलेला अधिकारी.	सदस्य
९.	एन.सी.इ.आर.टी. या संस्थेचा प्रतिनिधी.	सदस्य
१०.	अध्यक्षांनी नामनिर्देशित केलेला महाराष्ट्र राज्यातील शिक्षणतज्ञ.	सदस्य
११.	अध्यक्षांनी नामनिर्देशित केलेला महाराष्ट्र राज्यातील शिक्षणतज्ञ.	सदस्य
१२.	निवासी शाळेचे एक प्राचार्य.	सदस्य

सदर समिती, निवासी शाळेचे वित्तीय व्यवस्थापन, शाळेचे ठिकाण, विद्यार्थ्यांची निवड, या शाळांचे कार्य सुरळीत चालण्यासाठी धोरण आणि कार्यक्रम या सर्वांचे कार्यक्षम नियोजन करणे यासाठी निवासी शाळा संस्था जबाबदार आहे.

वरील संस्थेने व्यवस्थापकीय समितीची स्थापना केली. सदर समिती निवासी शाळेच्या व्यवस्थापनाच्या संस्थेच्या बायलॉजमधील शक्तींचा वापर करतात. वित्तीय व्यवस्थापन, शाळांचे ठिकाण, विद्यार्थ्यांची निवड, तसेच या शाळांचे कार्य सुरळीत चालण्यासाठी धोरण आणि कार्यक्रम व खर्चाचे कार्यक्षम नियोजन करणे यासाठी निवासी शाळा संस्था जबाबदार राहिल. वरील संस्थेचे अध्यक्ष व सदस्य हे या निवासी शाळा संस्थेच्या बायलॉज व मेमोरँडम ऑफ असोशिएशन मधील नियमांचे काटेकोरपणे पालन करतील. वरील संस्था बायलॉजमध्ये यातील तरतूद करून विविध व्यक्ती, उद्योग, संस्था, व्यावसायिक आणि शासन इत्यादींकडून देणग्या किंवा अनुदान स्विकारण्यास पात्र आहेत.

प्रकरण क्रमांक २

मूल्यमापनाचा उद्देश

अनुसूचित जमातीच्या विद्यार्थ्यांसाठी दर्जेदार शिक्षण देणे व विद्यार्थी अष्टपैलू व्हावेत, खेळ, सांस्कृतिक कार्यक्रम, व्यवसायिक प्रशिक्षण, विशेष पाठ्येत्तर शिक्षण यासाठी केंद्र शासनामार्फत वितरीत होणाऱ्या अनुदानातून महाराष्ट्र राज्यात एकलव्य इंग्रजी माध्यमाच्या चार निवासी शाळा सुरु करण्यात आलेल्या आहेत. अशा चार शाळांमध्ये होत असलेल्या शैक्षणिक व अशैक्षणिक कामाचे मूल्यमापन करण्यासाठी ही पाहणी घेण्यात आली. सदर मूल्यमापन पाहणीचे उद्देश खालील प्रमाणे आहेत.

- १) आश्रम शाळेतील विद्यार्थ्यांना देण्यात येणाऱ्या भोजनादी सोयी -सुविधांचा आढावा घेणे.
- २) आश्रम शाळेतील निवासस्थान, स्वच्छता व पाणी पुरवठा इत्यादी अशैक्षणिक बाबींमध्ये झालेली प्रगती / अडचणींची पाहणी करणे.
- ३) आश्रमशाळेतील शिक्षक व शिक्षकेत्तर कर्मचारी यांच्या अडचणीची पाहणी करणे.

निवासी शाळांबाबत आढावा घेऊन आढळलेल्या प्रगती व त्रुटी शासनाच्या निदर्शनास आणून देणे. आवश्यकता वाटल्यास काही बाबी सुचविणे हा ह्या मूल्यमापनाचा प्रमुख उद्देश आहे.

** * *

प्रकरण क्रमांक- ३
क्षेत्रिय पाहणी
तक्ता क्रमांक-१

आदिवासी संशोधन व प्रशिक्षण संस्था, पुणे येथील एकात्मिक क्षेत्र विकास कार्यक्रम या कक्षातील खालील पथकाने पुढील निवासी शाळांची प्रत्यक्ष पाहणी केली.

अ.क्र	आश्रम शाळेचे नाव	मुक्काम पोस्ट.	तालुका	जिल्हा
(१)	(२)	(३)	(४)	(५)
१.	एकलव्य रेसिडेन्सी स्कूल	चिखलदरा	चिखलदरा	अमरावती
२.	एकलव्य रेसिडेन्सी स्कूल	खैरी परसोडा	रामटेक	नागपूर
३.	एकलव्य रेसिडेन्सी स्कूल	नाशिक	नाशिक	नाशिक
४.	एकलव्य रेसिडेन्सी स्कूल	कांबळगांव	पालघर	पालघर

तक्ता क्रमांक - २

अ.क्र	अधिकारी / कर्मचारी नांव	पदनाम
(१)	(२)	(३)
१	श्री. एस.एस.धानोरकर	प्र.सांख्यिकी अधिकारी
२	श्री. ए.बी. हेमाडे	संशोधन सहाय्यक
३	श्री. यु.एम. यादव	आरेखक
४	श्री. वाय.एस. चौधरी	अन्वेषक (व)

कार्यपध्दती

आदिवासी संशोधन व प्रशिक्षण संस्था, पुणे मार्फत राज्यातील मंजूर चारही निवासी शाळांना प्रत्यक्ष भेटी देऊन निवासी शाळांची वर्ष २०१२-१३ मध्ये सर्वसाधारण स्थिती, सोयी सुविधा, शैक्षणिक दर्जा, अडीअडचणी या अनुषंगाने मूल्यमापनासाठी माहिती संकलित करण्यात आली. निवासी शाळांची जागा, इमारत, परिसर, विद्यार्थी व शिक्षकांची उपस्थिती, सोयी सुविधा, निवासी शाळांतील विद्यार्थ्यांना दिले जाणारे नाष्टा, भोजन, आरोग्य, शैक्षणिक दर्जा, शिक्षकांच्या / विद्यार्थ्यांच्या अडचणी या बाबींवर माहिती संकलित करण्यात आली. यासाठी निवासी शाळांसाठी व विद्यार्थ्यांसाठी प्रपत्र तयार करण्यात आले होते. या पाहणीत आढळलेले निष्कर्ष येथे देण्यात आले आहेत.

प्रकरण क्रमांक- ४

पृथःकरण

राज्यातील ठाणे, नाशिक, अमरावती व नागपूर या विभागातील चार निवासी शाळांची पाहणी करण्यात आली त्याची जाती / जमातीनिहाय सन २०१२-१३ ची माहिती खालील तक्त्यात दिलेली आहे.

१) एकलव्य रेसिडन्सी स्कूल,चिखलदरा ता. चिखलदरा जि. अमरावती येथे एकूण ३२८ विद्यार्थी असून त्यापैकी १७७ मुले व १५१ मुली आहेत. प्रमुख जमातीनिहाय विद्यार्थी संख्या पुढीलप्रमाणे आहे.

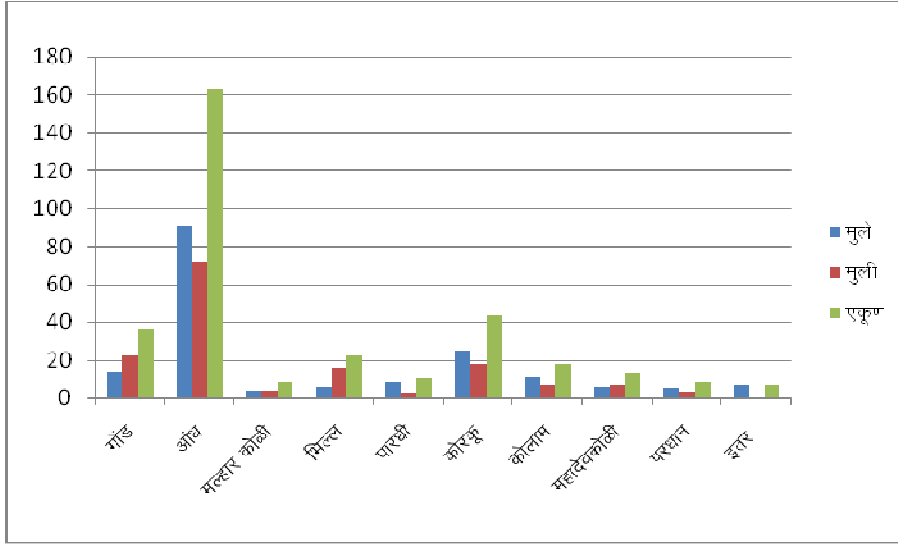
अ. क्र.	जाती/ जमातीचे नांव	शाळेचे नांव- एकलव्य रेसिडन्सी स्कूल,चिखलदरा		
		ता.चिखलदरा		जि..अमरावती
		मुले	मुली	एकूण
१	२	३	४	५
(१)	गोंड	१४	२२	३६
(२)	आंध	९१	७२	१६३
(३)	मल्हार कोळी	४	४	८
(४)	भिल्ल	६	१६	२२
(५)	पारधी	८	२	१०
(६)	कोरकू	२५	१८	४३
(७)	कोलाम	११	७	१८
(८)	महादेवकोळी	६	७	१३
(९)	परधान	५	३	८
(१०)	इतर (ठाकूर, टाकणकर,धनवार,भिलाला,पावरा,हलबी)	७	०	७
	एकूण	१७७	१५१	३२८

२०११च्या जनगणनेनुसार अमरावती विभागात प्रमुख जमात निहाय लोकसंख्या पुढीलप्रमाणे आहे.

अपर आयुक्तालय	आंध	भिल्ल	ठाकूर	वारली	गोंड	कोकणा	महादेव कोळी
अमरावती	४६६३३९	१५५२७४	३२६२७	१५३	३२९३२८	११७६	२५८५२४

एकूण १७७ मुले व १५१ मुली पैकी सर्वात जास्त आंध जमातीचे १६३ विद्यार्थी असून सर्वात कमी ठाकूर, धनवार, भिलाला, पावरा व हलबी टाकणकर व रंगारी या जमातीची व समाजाची मुले एकलव्य रेसिडन्सी स्कूल, अमरावती मध्ये आहे.

एकलव्य रेसिडेंसी स्कूल, चिखलदरा ता. चिखलदरा येथील मुले मुलींची व एकूण विद्यार्थी संख्या



२) एकलव्य रेसिडेंसी स्कूल, खैरी परसोडा ता. रामटेक जि. नागपूर मध्ये एकूण ३२२ विद्यार्थ्यांपैकी १५७ मुले व १६५ मुली आहेत. प्रमुख जमातीनिहाय विद्यार्थी संख्या पुढीलप्रमाणे आहे.

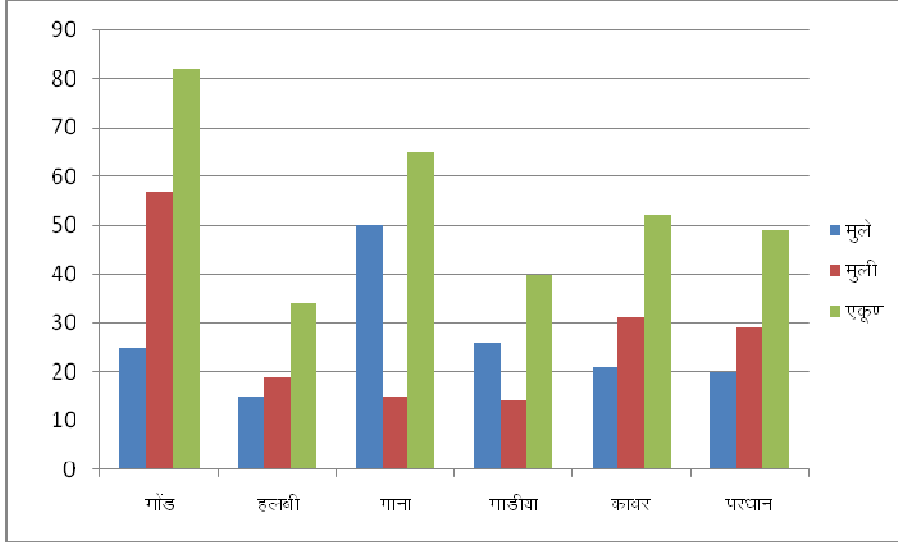
अ. क्र.	जाती/ जमातीचे नांव	शाळेचे नांव- एकलव्य रेसिडेंसी स्कूल, खैरी परसोडा		
		ता.रामटेक		जि. नागपूर
		मुले	मुली	एकूण
१	२	३	४	५
(१)	गोंड	२५	५७	८२
(२)	हलबी	१५	१९	३४
(३)	माना	५०	१५	६५
(४)	माडीया	२६	१४	४०
(५)	कावर	२१	३१	५२
(६)	परधान	२०	२९	४९
	एकूण	१५७	१६५	३२२

२०११च्या जनगणनेनुसार नागपूर विभागात प्रमुख जमात निहाय लोकसंख्या पुढीलप्रमाणे आहे.

अपर आयुक्तालय	आंध	भिल्ल	ठाकूर	वारली	गोंड	कोकणा	महादेव कोळी
नागपूर	१९७२	४३०१	१२८६८	५४	१२४६५१६	२५६	३५७३

एकलव्य रेसिडन्सी स्कूल, ता. रामटेक जि. नागपूर मध्ये एकूण ३२२ विद्यार्थ्यांपैकी १५७ मुले म्हणजेच ४९ % असून १६५ मुली म्हणजेच ५१ % शिक्षण घेत आहेत. सर्वात जास्त विद्यार्थी ८२ गोंड जमातीचे तर सर्वात कमी हलबी जमातीचे ३४ विद्यार्थी शिक्षण घेत आहेत.

एकलव्य रेसिडन्सी स्कूल , खैरी परसोडा ता. रामटेक येथील मुले मुलींची व एकूण विद्यार्थी संख्या



३) एकलव्य रेसिडन्सी स्कूल, नाशिक ता. जि. नाशिक मध्ये एकूण ३८७ विद्यार्थी पैकी २०२ मुले व १८५ मुली आहेत. प्रमुख जमातीनिहाय विद्यार्थी संख्या पुढीलप्रमाणे आहे.

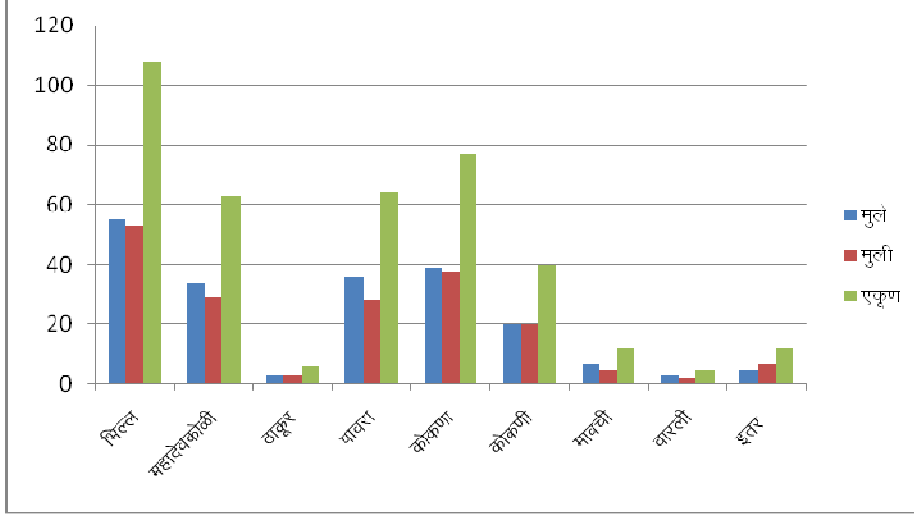
अ. क्र.	जाती/ जमातीचे नांव	शाळेचे नांव- एकलव्य रेसिडन्सी स्कूल, नाशिक		
		ता.नाशिक		जि. नाशिक
		मुले	मुली	एकूण
१	२	३	४	५
(१)	भिल्ल	५५	५३	१०८
(२)	महादेवकोळी	३४	२९	६३
(३)	ठाकूर	३	३	६
(४)	पावरा	३६	२८	६४
(५)	कोकणा	३९	३८	७७
(६)	कोकणी	२०	२०	४०
(७)	मावची	७	५	१२
(८)	वारली	३	२	५
(९)	इतर (कातकरी, पारधी, ठाकार, वंजारी, ताली भोई कहार समाज)	५	७	१२
एकूण		२०२	१८५	३८७

२०११च्या जनगणनेनुसार नाशिक विभागात प्रमुख जमात निहाय लोकसंख्या पुढीलप्रमाणे आहे.

अपर आयुक्तालय	आंध	भिल्ल	ठाकूर	वारली	गोंड	कोकणा	महादेव कोळी
नाशिक	७९७	२३७९५२८	१६६१६६	७६८६७	८४४४	५८९१६६	६९८२०२

एकलव्य रेसिडेन्सी स्कूल, नाशिक ता. व जि. नाशिक येथे भिल्ल जमातीचे सर्वात जास्त म्हणजे १०८ तर सर्वात कमी म्हणजे प्रत्येकी १ वंजारी, ताली, भोई कहार समाजाचे आहेत. एकूण ३८७ विद्यार्थी पैकी २०२ मुले म्हणजेच ५२ % तर १८५ मुली म्हणजेच ४८ % आहेत.

एकलव्य रेसिडेन्सी स्कूल , नाशिक ता. नाशिक येथील मुले मुलींची व एकूण विद्यार्थी संख्या



४) एकलव्य रेसिडेन्सी स्कूल, कांबळगाव ता. व जि. पालघर मध्ये एकूण ३७१ विद्यार्थी असून पैकी १८७ मुले व १८४ मुली आहेत. प्रमुख जमातीनिहाय विद्यार्थी संख्या पुढीलप्रमाणे आहे.

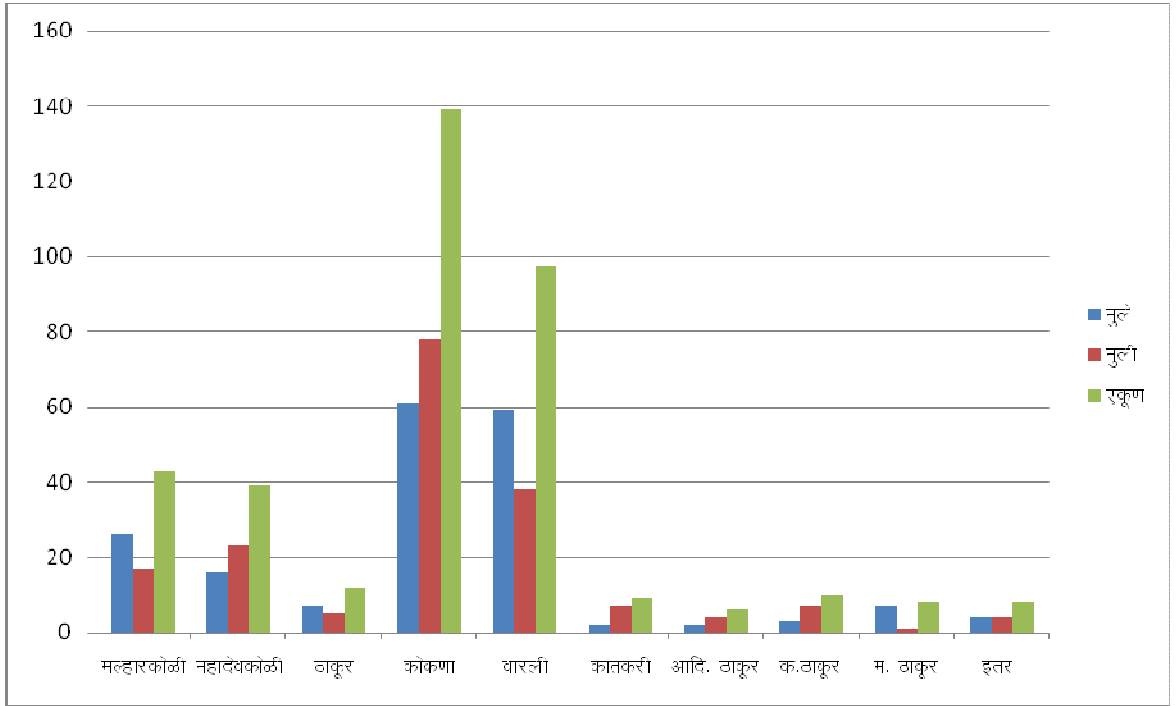
अ. क्र.	जाती/ जमातीचे नांव	शाळेचे नांव- एकलव्य रेसिडेन्सी स्कूल, कांबळगाव		
		ता. पालघर		जि. पालघर
		मुले	मुली	एकूण
१	२	३	४	५
(१)	मल्हारकोळी	२६	१७	४३
(२)	महादेवकोळी	१६	२३	३९
(३)	ठाकूर	७	५	१२
(४)	कोकणा	६१	७८	१३९
(५)	वारली	५९	३८	९७
(६)	कातकरी	२	७	९
(७)	आदि. ठाकूर	२	४	६
(८)	क.ठाकूर	३	७	१०
(९)	म. ठाकूर	७	१	८
(१०)	इतर (भिलाला,ढोर कोळी, धोडी समाज व बिगर आदिवासी पैकी सोनार, मराठा समाज)	४	४	८
एकूण		१८७	१८४	३७१

२०११च्या जनगणनेनुसार ठाणे विभागात प्रमुख जमात निहाय लोकसंख्या पुढीलप्रमाणे आहे

अपर आयुक्तालय	आंध	भिल्ल	ठाकूर	वारली	गोंड	कोकणा	महादेव कोळी
ठाणे	५००२	४९५५६	३५६३०७	७१९१७१	३३८०२	९६८३३	४९९२६६

एकलव्य रेसिडेन्सी स्कूल, कांबळगाव ता. व जि. पालघर येथे सर्वात जास्त विद्यार्थी १३९ कोकणा जमातीचे विद्यार्थी तर सर्वात कमी भिलाला जमातीचे आहेत. आदिवासी जमात वगळून शिक्षकांची मुले उदा. सोनार, मराठा समाजाची फारच कमी विद्यार्थी आहेत, असे आढळून आले आहेत.

एकलव्य रेसिडेन्सी स्कूल , कांबळगाव ता. पालघर येथील मुले मुलींची व एकूण विद्यार्थी संख्या



महाराष्ट्र राज्यातील चार निवासी शाळेतील जमातनिहाय विद्यार्थी / विद्यार्थीनींची संख्या याबाबतच्या प्राप्त माहितीची तुलना केली असता वर्ष २०१२-१३ मध्ये एकूण १४०८ विद्यार्थी / विद्यार्थीनी पटावर होते यामध्ये जमातनिहाय सर्वात जास्त कोकणा जमातीचे २१६ , त्यानंतर आंध १६३ (अमरावती), भिल्ल १३०, तर गोंड ११८ जमातीचे विद्यार्थी / विद्यार्थीनी असल्याचे निदर्शनास आले.

महाराष्ट्र राज्यातील उपरोक्त चारही एकलव्य इंग्रजी माध्यमाच्या निवासी शाळांमधील जमातनिहाय विद्यार्थी संख्या विचारात घेतली असता असे आढळून येते की, सर्वात जास्त म्हणजे २१६ विद्यार्थी कोकणा जमातीचे असून अनुक्रमे नाशिक व पालघर या शाळेत शिकत असल्याचे आढळते. तर चिखलदरा, नाशिक व पालघर येथे सर्वात कमी म्हणजे प्रत्येकी एक प्रमाणे रंगारी, धनवर, भिलाला व भोई कहार या जमातीचे विद्यार्थी आढळून आले आहेत.

जनगणना २०११ नुसार सर्वात जास्त लोकसंख्या व एकूण आदिवासी लोकसंख्येची जमातनिहाय टक्केवारी पुढीलप्रमाणे आहे.

अनु. क्र	जमातीचे नांव	लोकसंख्या (लाखात)	एकूण आदिवासी लोकसंख्येची जमातनिहाय टक्केवारी
१	भिल्ल	२५.८९	२४.६३
२	गोंड	१६.१८	१५.३९
३	महादेव कोळी	१४.६०	१३.८९
४	वारली	७.९६	७.५८
५	कोकणा	६.८७	६.५४
६	आंध	४.७४	४.५१

वरील तक्त्यावरून असे दिसते की, भिल्ल जमातीची लोकसंख्या राज्यात सर्वाधिक असताना देखील एकलव्य मॉडेल रेसिडेन्सी स्कूल मध्ये कोकणा जमातीच्या मुलां - मुलींची संख्या जास्त आढळून आलेली आहे. आंध जमातीची लोकसंख्या राज्यात एकूण अनुसूचित जमातीमध्ये ६ व्या क्रमांकावर आहे. परंतु एकलव्य मॉडेल रेसिडेन्सी स्कूलमध्ये या जमातीच्या मुलां - मुलींची संख्या दुसऱ्या क्रमांकावर आहे. मॉडेल स्कूल मध्ये प्रवेश मिळालेल्या भिल्ल जमातीच्या मुलामुलींची संख्या ३-या क्रमांकावर आहे.

आंध व कोकणा जमातीची लोकसंख्या कमी असताना देखील या जमातींच्या मुलां - मुलींचा निवासी शाळेमधील प्रवेश संख्या जास्त आहे. निवासी शाळेमध्ये प्रवेश परीक्षा घेऊन उत्तीर्ण विद्यार्थ्यांनाच प्रवेश दिला जातो. यावरून असे म्हणता येईल की, या जमातीमध्ये शैक्षणिक जनजागृती इतर जमातींच्या तुलनेत जास्त आहे.

एकलव्य शाळेतील बैठक व्यवस्था पुढीलप्रमाणे आढळून आली.



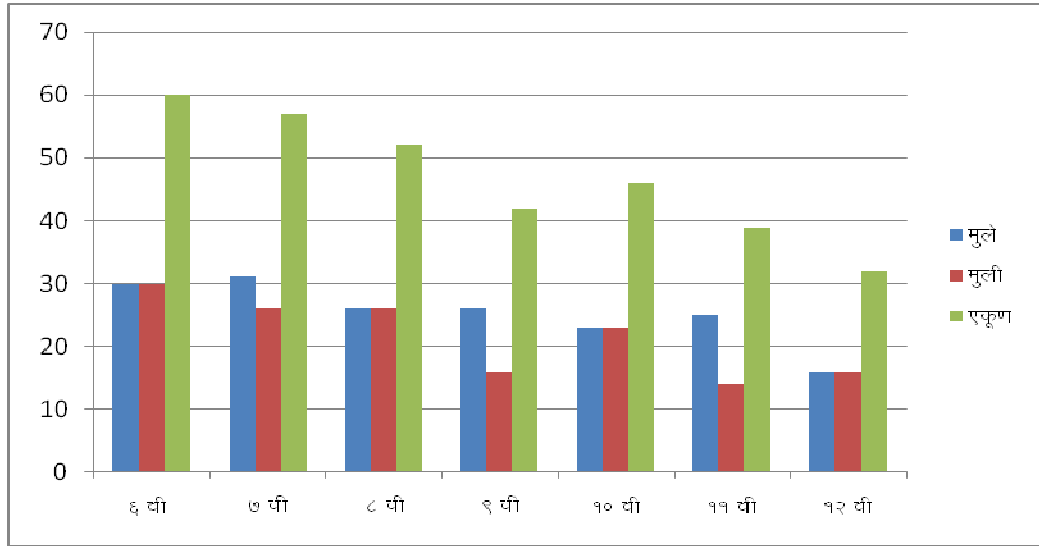
आश्रमशाळेत सन २०१२-१३ या वर्षातील इयत्तानिहाय विद्यार्थी

पाहणी केलेल्या चारही निवासी इंग्रजी माध्यमांच्या आश्रम शाळांमधील सन २०१२-१३ या वर्षातील **इयत्ता निहाय विद्यार्थी संख्या** खालीलप्रमाणे आढळून आली
(संख्या)

अ. क्र.	शाळेचे नांव	इ. ६ वी		इ. ७ वी		इ. ८ वी		इ. ९ वी		इ. १० वी		इ. ११ वी		इ. १२ वी		एकूण इ.६ वी ते १२ वी		
		मुले	मुली	मुले	मुली	मुले	मुली	मुले	मुली	मुले	मुली	मुले	मुली	मुले	मुली	मुले	मुली	एकूण
(१)	(२)	(३)	(४)	(५)	(६)	(७)	(८)	(९)	(१०)	(११)	(१२)	(१३)	(१४)	(१५)	(१६)	(१७)	(१८)	(१९)
(१)	एकलव्य रेसिडेन्सी स्कूल, चिखलदरा ता.चिखलदरा, जि. अमरावती	३०	३०	३१	२६	२६	२६	२६	१६	२३	२३	२५	१४	१६	१६	१७७	१५१	३२८
(२)	एकलव्य रेसिडेन्सी स्कूल, खैरी परसोडा ता. रामटेक, जि. नागपूर	२९	३१	२४	२६	२५	२२	२५	२४	२३	३०	१६	१४	१५	१८	१५७	१६५	३२२
(३)	एकलव्य रेसिडेन्सी स्कूल, नाशिक ता. - नाशिक, जि. नाशिक	३१	२६	२९	२८	२९	३१	२९	३०	२९	२४	३०	२६	२५	२०	२०२	१८५	३८७
(४)	एकलव्य रेसिडेन्सी स्कूल, कांबळगाव ता. पालघर जि. पालघर	३१	३०	२९	३०	२९	२८	२५	२७	२५	३१	२७	१९	२१	१९	१८७	१८४	३७१
	एकूण	१२१	११७	११३	११०	१०९	१०७	१०५	९७	१००	१०८	९८	७३	७७	७३	७२३	६८५	१४०८

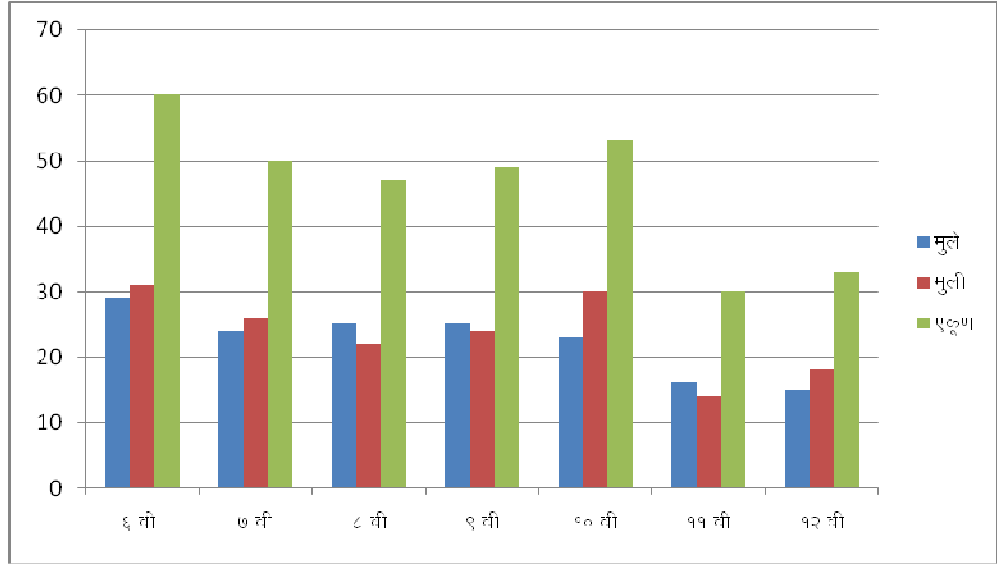
४.१ एकलव्य रेसिडेंसी स्कूल,चिखलदरा ता. चिखलदरा, जिल्हा अमरावती.

सदर शाळेमध्ये सन २०१२-१३ या वर्षात इयत्ता ६ वी ते इयत्ता १२ वी चे पटावर एकूण विद्यार्थी / विद्यार्थिनी ३२८ होते. यापैकी १७७ विद्यार्थी (५४%) तर १५१ (४६%) विद्यार्थिनी होत्या. यामध्ये जमातनिहाय विद्यार्थी / विद्यार्थिनींची माहिती तपासली असता यामध्ये आंध जमातीचे सर्वात जास्त म्हणजे १६३ (५०%) त्याखालोखाल कोरकू ४३ (१३%), गोंड ३६ (११%), भिल्ल २२ (०.०७%), कोलाम १८ (०.०५%), महादेव कोळी १३ (०.०४%), पारधी १० (०.०३%), मल्हार कोळी व परधान प्रत्येकी ८ (०.०३%) व रंगारी, ठाकूर, टाकणकर, धनवार, भिलाला, पावरा आणि हलबी प्रत्येकी १ विद्यार्थी पटावर असल्याचे निदर्शनास आले. निवासी शाळांमध्ये अप्पर आयुक्तांमार्फत प्रवेश परीक्षा घेऊन विद्यार्थी / विद्यार्थिनी सदर शाळांमध्ये प्रवेश दिला जातो. जनगणना २०११ नुसार अपर आयुक्तांमार्फत अमरावती अंतर्गत देखील सर्वात जास्त आंध जमातीचे ४.६६ लाख लोकसंख्या आहे. त्याखालोखाल गोंड जमातीची ३.३० लाख लोकसंख्या आहे.



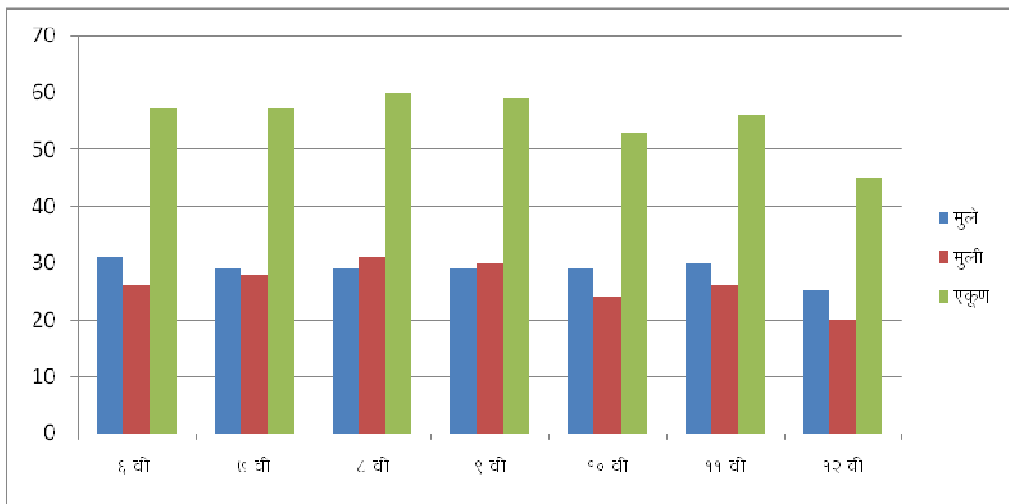
४.२ एकलव्य रेसिडेन्सी स्कूल ,खैरी परसोडा ता. रामटेक जिल्हा नागपूर.

या शाळेमध्ये वर्ष २०१२-१३ मध्ये इयत्ता ६ वी ते १२ वी चे एकूण ३२२ विद्यार्थी / विद्यार्थिनी पटावर होते. यापैकी १५७ (४९%) विद्यार्थी तर १६५ (५१%) विद्यार्थिनी होत्या. यामध्ये सर्वात जास्त गोंड जमातीचे विद्यार्थी / विद्यार्थिनी होते. त्याखालोखाल, माना ६५ (२०%), कावर ५२ (१६%), परधान ४९ (१५%), माडिया ४० (१२%), हलबी ३४ (११%) जमातीचे विद्यार्थी / विद्यार्थिनी शिक्षण घेत असल्याचे निदर्शनास आले. जनगणना २०११ नुसार अपर आयुक्त नागपूर अंतर्गत देखील सर्वात जास्त लोकसंख्या गोंड जमातीची १२.४७ लाख असल्याचे निदर्शनास आले आहे.



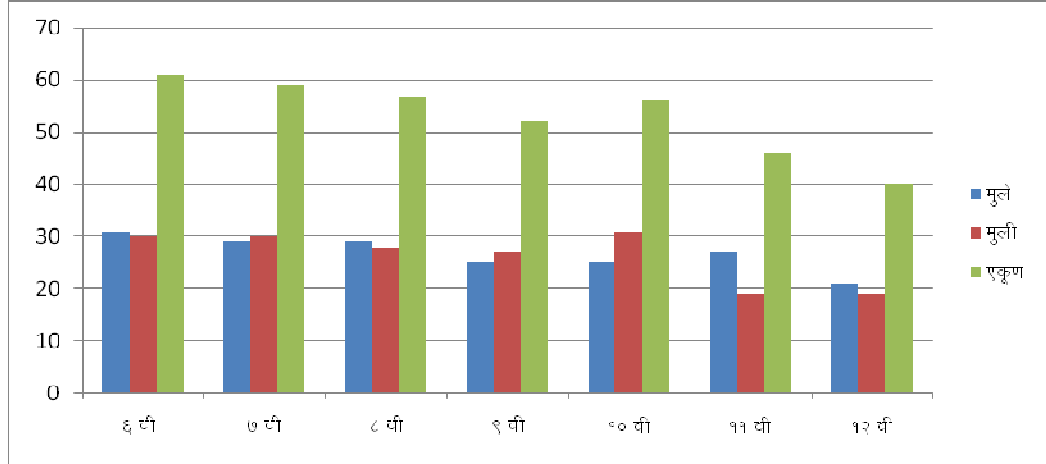
४.३ एकलव्य रेसिडेन्सी स्कूल, नाशिक ता. जि. नाशिक.

या शाळेमध्ये एकूण ३८७ विद्यार्थी / विद्यार्थिनी सन २०१२-१३ मध्ये पटावर होते. यापैकी विद्यार्थी २०२ (५२%) तर विद्यार्थिनी १८५ (४८%) होत्या. या शाळेमध्ये सर्वात जास्त भिल्ल जमातीचे १०८ (२८%) त्यानंतर कोकणा ७७ (१९%), पावरा ६४ (१६%), महोदव कोळी ६३ (१६%), कोकणी ४० (१०%), मावची १२ (३%), वारली ५ (१.२९%), कुणबी ३ (०.७७), कातकरी, ठाकर, पारधी, प्रत्येकी २ तर वंजारी, ताली, भोई कहार प्रत्येकी १ प्रमाणे विद्यार्थी / विद्यार्थिनी शिक्षण घेत होते. जनगणना २०११ नुसार अपर आयुक्त नाशिक अंतर्गत देखील सर्वात जास्त भिल्ल जमातीची लोकसंख्या २३.८० लाख आहे.



४.४ एकलव्य रेसिडेन्सी स्कूल ,कांबळगाव ता. जि. पालघर.

या शाळेमध्ये इयत्ता ६ वी ते १२ वी पर्यंत ३७१ विद्यार्थी / विद्यार्थिनी पटावर असल्याचे आढळले. विद्यार्थी / विद्यार्थिनी प्रमाण जवळपास सारखेच म्हणजे १८७ (५०.४०%) विद्यार्थी तर १८४ (४९.६०%) विद्यार्थिनी होत्या. यामध्ये सर्वात जास्त १३९ (३७%) कोकणा जमातीचे विद्यार्थी / विद्यार्थिनी होत्या तर त्यानंतर वारली ९७ (२६%), मल्हार कोळी ४३ (११%), महादेव कोळी ३९ (१०%), ठाकूर १२ (३%), क. ठाकूर १० (२%), कातकरी ९ (२%), म. ठाकूर ८ (२%), तर धोडी, ढोरकोळी, सोनार, मराठा, भिलाला याप्रमाणे विद्यार्थी / विद्यार्थिनींचे प्रमाण सारखेच असल्याचे आढळून आले. तथापि, जनगणना २०११ नुसार ठाणे विभागांतर्गत सर्वात जास्त वारली जमातीची ७.१९ लाख लोकसंख्या असून त्याखालोखाल महादेव कोळी ४.९९ लाख आहे. ठाकूर ३.५६ लाख त्यानंतर कोकणा ०.९७ लाख आहे. तर राज्यामध्ये कोकणा जमातीचे सर्वात जास्त लोकसंख्या नाशिक विभागांतर्गत असल्याचे आढळले असे असताना देखील सदर निवासी शाळेमध्ये कोकणा जमातीचे सर्वात जास्त विद्यार्थी / विद्यार्थिनींची संख्या सर्वात जास्त आहे.



४.५ निवासी शाळेतील विद्यार्थ्यांची गळती :- मागिल काही वर्षांमध्ये या शाळांमध्ये असलेल्या गळतीचे कारणाबाबत मुख्याध्यापकांशी चर्चा करतांना पुढीलप्रमाणे मुद्दे आढळले.

१. सन २०१०-११ मध्ये कांबळगाव जि. पालघर येथे शिक्षक नसल्याने ११वी ला एकही प्रवेश झाला नसल्याचे निदर्शनास आले.
२. कुटुंबाला आर्थिक हातभार मिळण्यासाठी बरेच पालक आपल्या पाल्याला १० वी नंतर पुढे शिकविण्यास तयार नसतात.
३. इयत्ता १० वी उत्तीर्ण झाल्यानंतर विद्यार्थ्यांचे पुढील शिक्षणाकरिता एकलव्य निवासी शाळेत फक्त विज्ञान शाखाच उपलब्ध आहे. एकलव्य निवासी शाळेतील काही विद्यार्थी कला व वाणिज्य शाखेत प्रवेश घेणे पसंत करीत असल्याने वरील वर्गामध्ये विद्यार्थी संख्या कमी दिसून येते.
४. प्रयत्न करुनही काही विद्यार्थीना सी.बी.एस.सी. चा अभ्यासक्रम अवघड वाटतो. त्यामुळे त्यांना परत पाठविण्यात येते.
५. काही विद्यार्थी प्रवेश घेतेवेळी त्यांच्या पुर्वीच्या अनुवंशिक आजाराची माहिती त्यांचे पालक शाळेस देत नाही. त्यांच्या आजारावर प्राथमिक उपचार करण्यात येतात. मात्र अन्य विद्यार्थ्यांचे आरोग्य विचारात घेऊन त्यांना आजारातून पूर्णपणे बरे होईपर्यंत त्यांच्या घरी परत पाठविण्यात येते, असे मुख्याध्यापकांनी सांगितले. तथापि, आता सदर गळती रोखण्यासाठी शाळास्तरावरून प्रवेश घेतलेल्या विद्यार्थ्यांचे योग्य समुपदेशन करण्यात येत असल्याने गळतीचे प्रमाण कमीत कमी राखण्यात येत असल्याचे सांगितले.

आश्रमशाळेचा दहावी (एस. एस. सी.) परीक्षेचा निकाल

पाहणी केलेल्या चारही इंग्रजी माध्यमांच्या आश्रम शाळांमधील सन २००९ -१० ते २०१२-१३ या वर्षातील इयत्ता दहावी (एस.एस.सी.) परीक्षेच्या निकालाबाबत खालीलप्रमाणे आढळून आले

(संख्या)

अ क्र	शाळेचे नांव	परीक्षेला बसलेले विद्यार्थी								उत्तीर्ण झालेले विद्यार्थी								निकालाची टक्केवारी							
		२००९-१०		२०१०-११		२०११-१२		२०१२-१३		२००९-१०		२०१०-११		२०११-१२		२०१२-१३		२००९-१०		२०१०-११		२०११-१२		२०१२-१३	
		मुले	मुली	मुले	मुली	मुले	मुली	मुले	मुली	मुले	मुली	मुले	मुली	मुले	मुली	मुले	मुली	मुले	मुली	मुले	मुली	मुले	मुली	मुले	मुली
(१)	(२)	(३)	(४)	(५)	(६)	(७)	(८)	(९)	(१०)	(११)	(१२)	(१३)	(१४)	(१५)	(१६)	(१७)	(१८)	(१९)	(२०)	(२१)	(२२)	(२३)	(२४)	(२५)	(२६)
(१)	एकलव्य रेसिडेन्सी स्कूल, चिखलदरा ता.चिखलदरा, जि. अमरावती	१३	१५	२६	१६	२६	१५	२३	२३	१३	१५	२६	१६	२६	१५	२३	२३	१००	१००	१००	१००	१००	१००	१००	१००
(२)	एकलव्य रेसिडेन्सी स्कूल, खेरी- परसोडा ता. रामटेक, जि.नागपूर	२५	१४	२०	१८	१६	१७	२९	२४	२५	१४	२०	१८	१६	१७	२९	२४	१००	१००	१००	१००	१००	१००	१००	१००
(३)	एकलव्य रेसिडेन्सी स्कूल, नाशिक ता. नाशिक, जि. नाशिक	२२	२१	२३	२५	२९	३०	२९	२४	२१	२१	२३	२५	२९	३०	२९	२४	९५	१००	१००	१००	१००	१००	१००	१००
(४)	एकलव्य रेसिडेन्सी स्कूल, कांबळगाव ता. पालघर जि. पालघर	२५	१७	२६	२३	२९	१९	२५	३१	२४	१५	२६	२३	२९	१९	२५	३१	९६	८८	१००	१००	१००	१००	१००	१००

५.१ वरील तक्त्यावरून असे आढळले की, महाराष्ट्र राज्यातील ४आश्रमशाळेतील २००९-२०१० ते २०१२-२०१३ या चार वर्षात इयत्ता १० वी मध्ये परिक्षेला बसलेले विद्यार्थी यांची टक्केवारी निहाय वर्गीकरण शाळानिहाय विश्लेषण खालीलप्रमाणे करता येईल.

५.२ **एकलव्य रेसिडेन्सी स्कूल,चिखलदरा ता. चिखलदरा जि.अमरावती** या शाळेत इयत्ता १० वी मध्ये १३ मुले १५ मुली असे एकूण २८ विद्यार्थी परिक्षेला बसलेले होते. सर्व विद्यार्थी उत्तीर्ण झालेत. २०१०-११ मध्ये २६ मुले व १६ मुली असे एकूण ४२ विद्यार्थी परिक्षेला बसलेले सर्वच विद्यार्थी उत्तीर्ण झालेत तसेच २०११-१२ मध्ये २६ मुले व १५ मुली असे एकूण ४१ विद्यार्थी परीक्षेला बसलेले सर्व उत्तीर्ण झाले तर २०१२-१३ मध्ये २३ मुले व २३ मुली परीक्षेला बसले असता सर्व उत्तीर्ण झाले.

वरील परिच्छेदावरून असे आढळून येते की, मागील ४ वर्षांच्या परिक्षेला बसलेली मुले व मुली सर्व उत्तीर्ण झालेले असून शाळेचा निकाल १०० % लागलेला आहे.

५.३ **एकलव्य रेसिडेन्सी स्कूल, खैरी परसोडा ता.रामटेक जि.नागपूर** या शाळेत सन २००९-१० मध्ये इयत्ता १० वी मध्ये २५ मुले व १४ मुली बसलेले होते सर्व विद्यार्थी उत्तीर्ण झालेले असून निकाल १०० % लागलेला आहे. सन २०१०-११ मध्ये २० मुले व १८ मुली परीक्षेला बसलेले असून सर्व विद्यार्थी उत्तीर्ण झालेले आहेत. शाळेचा निकाल १०० % लागलेला आहे. तर सन २०११-१२ मध्ये १६ मुले व १७ मुली परीक्षेला बसलेले होते सर्व विद्यार्थी उत्तीर्ण झालेले असून निकाल १०० % लागलेला आहे. सन २०१२-१३ मध्ये २९ मुले व २४ मुली परीक्षेला बसलेल्या होत्या, सर्वच विद्यार्थी उत्तीर्ण झालेले आहेत.

वरील परिच्छेदावरून असे आढळून येते की, मागील ४ वर्षांच्या परिक्षेला बसलेली मुले व मुली सर्व उत्तीर्ण झालेले असून शाळेचा निकाल १०० % लागलेला आहे.

५.४ **एकलव्य रेसिडेन्सी स्कूल,नाशिक ता. जिल्हा नाशिक** या शाळेत सन २००९-१० मध्ये इयत्ता १० वी मध्ये २२ मुले व २१ मुली बसलेले होते मुले उत्तीर्ण २१ म्हणजेच ९५ % तर मुली २१ परीक्षेला बसल्या होत्या, सर्व मुली उत्तीर्ण झालेले असून निकाल १०० % लागलेला आहे. सन २०१०-११ मध्ये २३ मुले व २५ मुली परीक्षेला बसलेले होते, सर्वच विद्यार्थी उत्तीर्ण झालेले आहेत म्हणजेच शाळेचा निकाल १०० % लागलेला आहे. सन २०११-१२ मध्ये २९ मुले व ३० मुली परीक्षेला बसलेले होते सर्व विद्यार्थी उत्तीर्ण झालेले आहेत म्हणजेच शाळेचा निकाल १०० % लागलेला आहे. सन २०१२-१३ मध्ये २९ मुले व २४ मुली परीक्षेला बसलेले असून सर्व विद्यार्थी उत्तीर्ण झालेले असून शाळेचा निकाल १०० % लागलेला आहे.

वरील परिच्छेद ५.४ अवलोकन करता असे आढळून आले आहे की सन २००९-१० यावर्षी सदरील शाळेचा निकाल ९५ % लागलेला असून उर्वरीत सन २०१०-११,२०११-१२,२०१२-१३ या वर्षी निकाल १०० % लागलेला आहे.

५.५ **एकलव्य रेसिडेन्सी स्कूल, कांबळगाव ता. जिल्हा पालघर** या शाळेत सन २००९-१० मध्ये इयत्ता १० वी परीक्षेला बसलेल्या मुलांची संख्या २५ व १७ मुलींची संख्या असून बसलेले होते मुलांचे उत्तीर्ण २४ म्हणजेच ९६ % तर १५ मुली उत्तीर्ण झाल्या म्हणजेच निकाल ८८ % लागलेला आहे. सन २०१०-११ मध्ये २६ मुले व २३ मुली परीक्षेला बसलेल्या होत्या ते सर्व विद्यार्थी उत्तीर्ण झालेले आहेत म्हणजेच शाळेचा निकाल १०० % लागलेला आहे. सन २०११-१२ मध्ये २९ मुले व १९ मुली परीक्षेला बसलेल्या सर्व विद्यार्थी उत्तीर्ण झालेले आहेत व शाळेचा निकाल १०० % लागलेला आहे. सन २०१२-१३ मध्ये २५ मुले व ३१ मुली परीक्षेला बसलेले होते असून सर्व विद्यार्थी उत्तीर्ण झालेले आहेत व शाळेचा दहावीचा निकाल १००% लागलेला आहे.



आश्रमशाळेचा बारावी (एच. एस. सी.) परीक्षेचा निकाल

पाहणी केलेल्या चारही इंग्रजी माध्यमांच्या आश्रम शाळांमधील सन२०१०-११ ते २०१२-१३ या वर्षातील **इयत्ता बारावी (एच.एस.सी)** परीक्षेच्या निकालाबाबत खालीलप्रमाणे आढळून आले.

(संख्या)

अ. क्र.	शाळेचे नांव	परीक्षेला बसलेले विद्यार्थी						उत्तीर्ण झालेले विद्यार्थी						निकालाची टक्केवारी					
		२०१०-११		२०११-१२		२०१२-१३		२०१०-११		२०११-१२		२०१२-१३		२०१०-११		२०११-१२		२०१२-१३	
		मुले	मुली	मुले	मुली	मुले	मुली	मुले	मुली	मुले	मुली	मुले	मुली	मुले	मुली	मुले	मुली	मुले	मुली
(१)	(२)	(५)	(६)	(७)	(८)	(९)	(१०)	(११)	(१२)	(१३)	(१४)	(१५)	(१६)	(१७)	(१८)	(१९)	(२०)	(२१)	(२२)
(१)	एकलव्य रेसिडेन्सी स्कूल, चिखलदरा ता.चिखलदरा, जि. अमरावती	२०	१०	१२	११	१६	१६	४	२	१०	११	१४	१५	२०	२०	८३	१००	८८	९४
(२)	एकलव्य रेसिडेन्सी स्कूल, खैरी परसोडा ता. रामटेक, जि. नागपूर	१४	१२	१०	१४	१८	१५	१४	१२	१०	१४	१८	१५	१००	१००	१००	१००	१००	१००
(३)	एकलव्य रेसिडेन्सी स्कूल, नाशिक ता. नाशिक, जि. नाशिक	१५	८	१०	१३	२४	२०	१५	८	१०	१३	२२	१९	१००	१००	१००	१००	९२	९५
(४)	एकलव्य रेसिडेन्सी स्कूल, कांबळगाव ता. पालघर जि. पालघर	१५	१०	०	०	२१	१९	९	१	०	०	१६	१२	६०	१०	०	०	७६	६३

- ६.१ वरील तक्क्याचे अवलोकन केले असता महाराष्ट्र राज्याचे चार आश्रम शाळेतील सन २०१०-११ ते २०१२-१३ या तीन वर्षात इयत्ता १२ वी परिक्षेला बसलेले उत्तीर्ण झालेल्या विद्यार्थ्यांचे पृथःकरण खालीलप्रमाणे करता येईल.
- ६.२ **एकलव्य रेसिडेन्सी स्कूल ,चिखलदरा ता. चिखलदरा जि. अमरावती** या शाळेतून सन २०१०-११ मध्ये इयत्ता १२ वीच्या परीक्षेला बसलेल्या एकूण ३० विद्यार्थ्यांपैकी २० मुले व १० मुली असून त्यापैकी उत्तीर्ण मुले ४ व मुली २ म्हणजेच मुले व मुलींचा फक्त २० % निकाल लागला आहे. तथापि, सन २०११-१२ मध्ये १२ वी ला परिक्षेला बसलेले एकूण २३ विद्यार्थी असून त्यापैकी १२ मुले व ११ मुली असून उत्तीर्ण १० मुले व ११ मुली आहेत. म्हणजेच मुले ८३ % व मुली १०० % उत्तीर्ण झालेले आहेत. सन २०१२-१३ मध्ये इयत्ता १२ परिक्षेला एकूण ३२ विद्यार्थी बसले असून मुले १४ व मुली १५ उत्तीर्ण झालेल्या आहेत. म्हणजेच मुले ८८ % व मुली ९४ % निकाल लागला आहे. यावरून २०१०-११ मध्ये उत्तीर्ण होणारे विद्यार्थ्यांचे प्रमाण फार कमी असून २०११-१२ पासून त्याचे प्रमाण वाढल्याचे निर्दशनास येते.
- ६.३ **एकलव्य रेसिडेन्सी स्कूल,खैरी परसोडा ता.रामटेक जि. नागपूर** या शाळेतून सन २०१०-११ मध्ये इयत्ता १२ च्या परीक्षेला बसलेल्या एकूण २६ विद्यार्थ्यांपैकी १४ मुले व १२ मुली असून ते सर्वच उत्तीर्ण झालेले आहेत.म्हणजेच १०० % निकाल लागला आहे. सन २०११-१२ मध्ये इयत्ता १२ वीच्या परीक्षेला बसलेल्या एकूण २४ विद्यार्थ्यांपैकी १० मुले व १४ मुली असून उत्तीर्ण झालेत. म्हणजेच १०० % निकाल लागला आहे. सन २०१२-१३ मध्ये इयत्ता १२ वीच्या परीक्षेला बसलेल्या एकूण ३३ विद्यार्थ्यांपैकी १८ मुले व १५ मुली असून सर्वच उत्तीर्ण झाले आहेत. म्हणजेच १०० % निकाल लागला आहे. यावरून सदर शाळेचा निकाल १०० % असा कायम असल्याचे निर्दशनास येते.
- ६.४ **एकलव्य रेसिडेन्सी स्कूल, नाशिक ता. व जि. नाशिक** या शाळेतून सन २०१०-११ मध्ये इयत्ता १२ वीच्या परीक्षेला बसलेल्या एकूण २३ विद्यार्थ्यांपैकी १५ मुले व ८ मुली असून सर्वच उत्तीर्ण झाले आहेत म्हणजेच १०० % निकाल लागला आहे. सन २०११-१२ मध्ये इयत्ता १२ वीच्या परीक्षेला बसलेल्या एकूण २३ विद्यार्थ्यांपैकी १० मुले व १३ मुली असून सर्वच उत्तीर्ण झाले आहेत. म्हणजेच १०० % निकाल लागला आहे. सन २०१२-१३ मध्ये इयत्ता १२ वी परिक्षेला एकूण ४४ विद्यार्थी बसले असून मुले २४ व मुली २० त्यापैकी परिक्षेत उत्तीर्ण २२ मुले व १९ मुली उत्तीर्ण झालेले आहेत.म्हणजेच मुले ९२ % व मुली ९५ % निकाल लागला आहे. यावरून सन २०१२-१३ मध्ये परिक्षेला बसलेल्या विद्यार्थ्यांच्या संख्येत वाढ झाली असली तरी निकालाची % कमी झाली असल्याचे निर्दशनास येते.
- ६.५ **एकलव्य रेसिडेन्सी स्कूल, काबंळगाव ता. व जि. पालघर** या शाळेतून सन २०१०-११ मध्ये इयत्ता १२ वीच्या परीक्षेला बसलेल्या एकूण २५ विद्यार्थ्यांपैकी १५ मुले व १० मुली असून ९ मुले व १ मुलगी उत्तीर्ण झालेली होती. एकूण निकाल ६० % लागला होता. सन २०११-१२ या वर्षी परिक्षेला एकही विद्यार्थी परिक्षेला बसलेला नाही. याबाबत चौकशी केली असता सन २००९-१० साली इयत्ता १० वी मध्ये पास झालेल्या विद्यार्थी इयत्ता ११ वी मध्ये

प्रवेश घेणे अपेक्षित होते. तथापि, इयत्ता ११ वीला शिकविण्याकरिता शाळेत शिक्षक नसल्याने विद्यार्थ्यांनी प्रवेश घेतला नाही. तर सन २०१२-१३ या वर्षी २१ मुले व मुली १९ विद्यार्थी परीक्षेला बसलेले होते त्यापैकी मुले १६ व मुली १२ उत्तीर्ण झाल्या होत्या. म्हणजेच मुले ७६ % तर मुली ६३ % पास झाल्या आहेत.

- ६.६ वरील तक्क्यावरून असे आढळून आले की, वरील चार शाळेचा इयत्ता १२ वी परिक्षेचा निकाल ता. रामटेक जि. नागपूर या शाळेचा निकाल तीनही वर्षी १००% लागलेला असून सर्वांत कमी निकाल ता. जि. पालघर या शाळेचा कमी लागलेला आहे.
- ६.७ या पाहणीमध्ये इयत्ता १२ वीच्या परिक्षेत पास झाल्यानंतर काही विद्यार्थी एम.ए., शिक्षक, एम.एस.सी, बी.एड., बी.फॉर्म, डी.फॉर्म, आय.आय.टी., एम.बी.बी.एस., बी.ई.बी.ए, बी.ए.एम.एस, बी.एस्सी.(शेती), मेडिकल, फुड टिचर, बी.टेक, इ. शिक्षण घेतलेली आहेत. महाराष्ट्र राज्यातील हे विद्यार्थी विविध पदव्या घेऊन चांगल्या ठिकाणी नोकरी करित असल्याचे आढळले. एकदंरीत पास होणारे विद्यार्थ्यांचे भविष्य खूपच चांगले आहे, असे जाणवले.

आश्रमशाळेतील नाष्टा , आहार व बैठक व्यवस्था याबाबतचे चित्र



आश्रमशाळेतील नाष्टा व आहाराबाबत

पाहणी केलेल्या चारही निवासी इंग्रजी माध्यमांच्या आश्रम शाळांमधील नाष्टा व आहारामध्ये समाविष्ट पदार्थ याबाबतचा तक्ता.

अ. क्र.	शाळेचे नांव	नाष्ट्याचे पदार्थ		आहारातील पदार्थ	
		सकाळ	संध्याकाळ	सकाळ	संध्याकाळ
(१)	(२)	(३)	(४)	(५)	(६)
(१)	एकलव्य रेसिडेन्सी स्कूल, चिखलदरा, ता.चिखलदरा, जि. अमरावती	उपमा / गोड शिरा /मोडकडधान्य,दूध /चहा पोहे ब्रेड, आमलेट /उकडलेले अंडी, बेसन आमलेट	दूध व कोणतेही एक फळ	वरण,भात, भाजी, पोळी,लोणचे, दही व पापड	वरण,भात,भाजी, पोळी,लोणचे,दही व पापड
(२)	एकलव्य रेसिडेन्सी स्कूल, खैरी परसोडा ता.रामटेक, जि. नागपूर	उपमा / गोड शिरा /मोडकडधान्य,दूध /चहा पोहे ब्रेड, आमलेट /उकडलेले अंडी , बेसन आमलेट	दूध व कोणतेही एक फळ	वरण,भात, भाजी पोळी,पापड	वरण,भात,भाजी, पोळी,लोणचे,दही व पापड
(३)	एकलव्य रेसिडेन्सी स्कूल, नाशिक ,ता. नाशिक, जि. नाशिक	पोहे/उपमा/अंडाभुर्जी, शिरा / उकडलेली अंडी, चहा/ पावभाजी, उसळपाव	दूध व कोणतेही एक फळ	वरण,भात, भाजी पोळी,पापड	वरण,भात,भाजी, पोळी,लोणचे,दही व पापड
(४)	एकलव्य रेसिडेन्सी स्कूल, कांबळगाव ता. पालघर जि. पालघर	पोहे/उपमा/अंडाभुर्जी, शिरा / उकडलेली अंडी, चहा/ पावभाजी, उसळपाव	दूध व कोणतेही एक फळ	वरण,भात, भाजी पोळी, पापड	वरण,भात,भाजी, पोळी,लोणचे,दही व पापड

टिप :- दर पंधरा दिवसातून एकदा मांसाहारामध्ये बक-याचे मटन व जे विद्यार्थी मांसाहार करत नाहीत त्यांना मिष्टान्न दिले जाते.

- महाराष्ट्रातील वरील चारही इंग्रजी माध्यमांच्या निवासी एकलव्य रेसिडेन्सी स्कूलमध्ये विद्यार्थ्यांना भोजन व्यवस्था पूर्ण मोफत आहे. आश्रम शाळेतील भोजन व्यवस्था शासनाने ठेकेदारी पध्दतीने ई-टेंडर द्वारे राबविलेली आहे. वरील तक्त्याचे अवलोकन केले असता दररोज सकाळी व संध्याकाळी विद्यार्थ्यांना नाष्टा दिला जातो. संपूर्ण आठवडा नाष्ट्याचे वेगवेगळे पदार्थ असतात. चारही शाळेत नाष्ट्याचे पदार्थ साधारण सारखेच असतात.
- सकाळी ८:०० ते ८:३० विद्यार्थ्यांचे वेळेत वरील सर्व आश्रमशाळेत विविध नाष्ट्याचे पदार्थ दिले जात असल्याचे आढळून आले. वरील नाष्ट्यात उपमा, गोड शिरा, पोहे, मोड आलेली कडधान्य, दुध किंवा अंडी, ऑम्लेट पाव दिल्याचे ही आढळून आले. संध्याकाळी ४:०० ते ४:३० या वेळेत दुधही आठवडाभर दिल्याचे आढळून येते. दर आठवड्यात ऋतुप्रमाणे उपलब्ध फळे दिली जातात.

आश्रम शाळेतील विद्यार्थ्यांना सकाळी व संध्याकाळी विहित वेळेत जेवणातील वरण, भात, भाजी, पोळी, लोणचे पापड हा आहार दिला जातो. तर मांसाहार करणा-यांना दर पंधरा दिवसातून एकदा बकऱ्याचे मटन दिले जाते जे विद्यार्थी शाकाहारी आहेत त्यांना मिष्ठान दिले जाते. एकंदरीत ४ आश्रम शाळेत विद्यार्थ्यांना दिला जाणारा आहार हा त्यांच्या बौद्धिक व शारिरीक वाढीसाठी उपयुक्त असा चौरस आहार आहे. चारही शाळामध्ये नाष्टा व जेवणासाठी तसेच स्वयंपाक घर अत्यंत स्वच्छ होते. विद्यार्थ्यांना जेवण व नाष्ट्यासाठी ताट, वाटी, व पाण्याची भांडी इ. स्वच्छ व बैठक व्यवस्था चांगली असल्याचे आढळून आले. चारही आश्रमशाळेत नाष्टा व जेवणाचे पदार्थ साधारणतः सारखेच दिले जात असल्याचे आढळून आले.

वरील चारही आश्रम शाळेत स्वयंपाक तयार करणारे स्वयंपाकी चांगल्या प्रकारे स्वच्छ नाष्टा व जेवणाची व्यवस्था करीत होते. बचत गटामार्फत स्वयंपाक तयार करणारे कर्मचारी आहेत.

आश्रमशाळेमध्ये अभ्यासक्रमाव्यतिरिक्त राबविण्यात येत असलेले उपक्रम याबाबतची माहिती

पाहणी केलेल्या चारही निवासी इंग्रजी माध्यमांच्या आश्रम शाळांमधील विद्यार्थ्यांच्या सर्वांगण प्रगतीसाठी अभ्यासक्रमा शिवाय खालीलप्रमाणे उपक्रम राबविण्यात येत असल्याचे आढळून येते.

अ. क्र.	शाळेचे नांव	सांस्कृतिक कार्यक्रम		विज्ञान प्रदर्शन		इंग्रजी विषयाच्या ज्ञान वाढीबाबत		शिष्यवृत्त्या		संगणक शिक्षण		इंटरनेट ऑनलाईन परीक्षा		वार्षिक तपासणी	
		होय	नाही	होय	नाही	होय	नाही	होय	नाही	होय	नाही	होय	नाही	होय	नाही
(१)	(२)	(३)	(४)	(५)	(६)	(७)	(८)	(९)	(१०)	(११)	(१२)	(१३)	(१४)	(१५)	(१६)
(१)	एकलव्य रेसिडेन्सी स्कूल, चिखलदरा ता.चिखलदरा, जि. अमरावती	होय	--	होय	--	होय	--	--	नाही	होय	--	--	नाही	होय	--
(२)	एकलव्य रेसिडेन्सी स्कूल, खैरी- परसोडा ता. रामटेक, जि. नागपूर	होय	--	--	नाही	होय	--	--	नाही	होय	--	होय	--	होय	--
(३)	एकलव्य रेसिडेन्सी स्कूल, नाशिक ता. नाशिक, जि. नाशिक	होय	--	होय	--	होय	--	--	नाही	होय	--	--	नाही	होय	--
(४)	एकलव्य रेसिडेन्सी स्कूल, कांबळगाव ता. पालघर जि. पालघर	होय	--	होय	--	होय	--	--	नाही	होय	--	नाही	--	होय	--

वरील तक्त्यावरून महाराष्ट्र राज्यातील चार एकलव्य इंग्रजी माध्यमाच्या निवासी शाळांमधील विद्यार्थ्यांचे शैक्षणिक माहितीचे पृथःकरण बाबनिहाय खालील प्रमाणे आहे.

१. विद्यार्थ्यांच्या कलागुणांना वाव मिळण्यासाठी सर्वच एकलव्य शाळांमध्ये दरवर्षी गुरुपौर्णिमा, वृक्षारोपण, सुंदर हस्ताक्षर स्पर्धा, आदिवासी गौरव दिन, क्रांती दिन, निबंध स्पर्धा, चित्रकला स्पर्धा, संवाद स्पर्धा, शिक्षकदिन, हिंदी दिन, प्रश्नमंजुषा, काव्यवाचन स्पर्धा, उत्स्फूर्त, वकृत्व, वाचन स्पर्धा, कथा-कथन स्पर्धा, गीत गायन स्पर्धा, वेशभूषा स्पर्धा, सामान्यज्ञान स्पर्धा, वार्षिक स्नेह संमेलन इत्यादी सांस्कृतिक कार्यक्रम घेण्यात येतात. ह्या शाळेतील विद्यार्थ्यांनी आदिवासी विकास विभागाच्या आदिवासी संशोधन व प्रशिक्षण संस्था, पुणे च्या रौप्य महोत्सव कार्यक्रम प्रसंगी मा.राष्ट्रपती, भारत सरकार यांच्या कार्यक्रमात भाग घेतला होता.

२. **विज्ञान प्रदर्शन :-** रामटेक शाळा वगळता उर्वरीत सर्व शाळांमध्ये दरवर्षी विज्ञान प्रदर्शन भरविले जाते. विद्यार्थी आवडीने त्यात सहभाग घेत असल्याचे आढळून आले. त्यामूळे मुलांच्या ज्ञानात भर पडल्याचे आढळले.
३. **इंग्रजी विषयाचे ज्ञान वाढीबाबत :-** विद्यार्थ्यांच्या ज्ञानात भर पडावी यासाठी सदरील शाळेमार्फत चर्चासत्र, संभाषण, सेमिनार, प्रश्न-उत्तरे, सादरीकरण, निबंधलेखन स्पर्धा, इंग्रजी बोलण्याचा सराव, इत्यादी उपक्रम चांगल्या प्रकारे राबविली जातात.
४. **शिष्यवृत्त्या:-** आश्रमशाळेतील विद्यार्थ्यांना शिष्यवृत्त्या दिल्या जात नाहीत.
५. **संगणक शिक्षण व ऑनलाईन परीक्षा:-** आश्रमशाळेतील विद्यार्थ्यांना संगणक उपलब्ध आहेत. त्यांना संगणक प्रशिक्षण दिले जाते तथापि, इंटरनेटचा वापर होत नसल्याने ऑनलाईन परीक्षा दिल्या जात नाहीत. तरी आश्रमशाळेत मार्फत विद्यार्थ्यांना इंटरनेट, ऑनलाईन परिक्षेसाठी प्रोत्साहित करणे खूपच आवश्यक असल्याचे आढळून आले
६. **वार्षिक तपासणी:-** आश्रमशाळेची तपासणी आयुक्त, आदिवासी विकास, नाशिक महाराष्ट्र राज्य यांचे मार्फत शिक्षण आयुक्तांकडून दरवर्षी होते तसेच सदरील, आश्रमशाळेचा अभ्यासक्रम सी.बी.एस.सी. नुसार असल्याने त्यांचे मार्फत तपासणी होत असते
७. वरील शाळेतील प्राचार्य, शिक्षक यांना केंद्रिय माध्यमिक शिक्षा बोर्ड, नवी दिल्ली मार्फत विविध संस्थेच्या परिणामकारक शालेय व्यवस्थापक व नेतृत्व संभाषण कला, जीवनाकडे व आरोग्याकडे बघण्याचा दृष्टीकोन इत्यादी प्रशिक्षण दिलेले आहे.
८. सदरील आश्रम शाळेत न्युक्लियस बजेट मधून शाळेतील जागेत भाजीपाला लागवडीचा उपक्रम राबविण्यात आलेला आहे. वसतिगृहातील विद्यार्थ्यांना देण्यात येणाऱ्या भोजनामध्ये भाजीपाल्याचा वापर करण्यात येणार आहे.

वरील सर्व बाबींचे अवलोकन करता चारही आश्रम शाळेत चांगल्याप्रकारे सांस्कृतिक कार्यक्रम राबविण्यात येत आहेत. एकलव्य रेसिडेन्सी स्कूल, खैरी-परसोडा ता.रामटेक जि.नागपूर वगळता सर्व शाळांमध्ये विज्ञान प्रदर्शने भरविण्यात येतात. तसेच इंग्रजी विषयाच्या ज्ञान वाढीबाबत आश्रम शाळेतील विद्यार्थ्यांकडून चांगल्या प्रकारे तयारी करून घेण्यात येत आहे. वरील चारही आश्रमशाळांमार्फत विद्यार्थ्यांना शिष्यवृत्त्या दिल्या जात नाहीत. सध्या संगणक युग असल्याने चारही शाळांतून विद्यार्थ्यांना संगणक शिक्षण दिले जाते . मात्र काही ठिकाणी संगणक कमी आहेत. विद्यार्थ्यांना इंटरनेट ऑनलाईन परीक्षेची तयारी करण्यासाठी फक्त एकलव्य रेसिडेन्सी स्कूल, खैरी-परसोडा ता.रामटेक जि.नागपूर व नाशिक जि.नाशिक येथे तयारी करून घेतली जाते. तसेच वरील चारही आश्रम शाळांची तपासणी आदिवासी खात्यामार्फत व सी.बी.एस.सी.च्या निकषानुसार होत असते.

आश्रमशाळेतील विद्यार्थ्यांबाबत अशैक्षणिक माहिती

पाहणी केलेल्या चारही निवासी इंग्रजी माध्यमांच्या आश्रम शाळांमधील अशैक्षणिक माहिती खालीलप्रमाणे आढळून आली.

अ. क्र.	शाळेचे नांव	अंधरुण		पांघरुण		शालेय गणवेश		लेखन साहित्य		पाणी पुरवठा		वैद्यकीय सुविधा	
		होय	नाही	होय	नाही	होय	नाही	होय	नाही	होय	नाही	होय	नाही
(१)	(२)	(३)	(४)	(५)	(६)	(७)	(८)	(९)	(१०)	(११)	(१२)	(१३)	(१४)
(१)	एकलव्य रेसिडेन्सी स्कूल, चिखलदरा, ता.चिखलदरा जि. अमरावती	होय	--	होय	--	होय	--	होय	--	होय	--	होय	--
(२)	एकलव्य रेसिडेन्सी स्कूल, खेरी-परसोडा ता. रामटेक, जि. नागपूर	होय	--	होय	--	होय	--	होय	--	होय	--	होय	--
(३)	एकलव्य रेसिडेन्सी स्कूल, नाशिक जि. नाशिक	होय	--	होय	--	होय	--	होय	--	होय	--	होय	--
(४)	एकलव्य रेसिडेन्सी स्कूल, कांबळगाव ता. पालघर, जि. पालघर.	होय	--	होय	--	होय	--	होय	--	होय	--	होय	--

१. वरील तक्त्यामध्ये असे आढळून येते की, चारही निवासी इंग्रजी माध्यमांच्या आश्रमशाळांमध्ये अंधरुण, पांघरुण, शालेय गणवेश व लेखन सामुग्री इत्यादी सुविधा पुरविल्या जातात त्या शासकीय निर्णयानुसार पुरविल्या जातात असे आढळून आले.
२. चारही आश्रमशाळेत शालेय गणवेश अंतर्गत हाप पॅट, टि शर्ट, शूज, सॉक्स, स्वेटर, इ. प्रतिवर्षी दोन संच दिल्या जातो. अंधरुण व पांघरुण अंतर्गत विद्यार्थ्यांना गादी, ब्लॅकेट, चादर, उशी, अशा प्रत्येकी दोन वर्षातून एकदा दिले जाते. लेखनसामुग्री अंतर्गत विद्यार्थ्यांना रेघी वही, कंपासपेटी, दगडी पाट्या, रंगपेटी, रायटिंग पॅड, लाकडी फुटपट्टी, ड्राईंग पेपर, प्लास्टिक पट्टी, ड्राईंग वही, आलेख वही, समाजसेवा वही, नोट-बुक वही, प्रयोग वही व भूगोल नकाशा वहा इत्यादी दरवर्षी दिल्या जातात.

वरील चारही आश्रमशाळेत प्रत्येक विद्यार्थ्याला गादी, उशी, पलंग, व पुरेंसे पांघरुण तसेच तेल व साबण या वस्तू देण्यात आल्या असल्याचे दिसून आले.

३. एकलव्य रेसिडेन्सी स्कूल,चिखलदरा ता. चिखलदरा जि.अमरावती येथे नगरपरिषद, जलप्राधिकरणमार्फत पाणीपुरवठा समाधानकारक व पुरेसा होतो. एकलव्य रेसिडेन्सी स्कूल,खैरा-परसोडा ता.रामटेक जि.नागपूर या शाळेला पाणी पुरवठा पुरेसा होत नाही. येथे बोअरवेल मार्फत पाणी पुरवठा होत असून सदर बोअरवेलला पाणी कमी असल्याचे आढळून आले. एकलव्य रेसिडेन्सी स्कूल, नाशिक ता. व जि.नाशिक येथे महानगरपालिकेमार्फत पाणीपुरवठा समाधानकारक व पुरेसा होतो. एकलव्य रेसिडेन्सी स्कूल, कांबळगाव ता.व जि.पालघर येथे बोअरवेल मार्फत पाणीपुरवठा समाधानकारक व पुरेसा होतो.
४. वरील परिच्छेद ३ चे अवलोकन करता चारही आश्रम शाळेमधील विद्यार्थ्यांना पिण्याचे पाणी ऍक्वागार्ड मार्फत पुरविल्यास पावसाळ्यात साथीचे रोग / आजार कमी होऊ शकतात.एकलव्य आश्रमशाळा , कांबळगाव ता. पालघर येथे शासकीय पाणीपुरवठा नळयोजना द्वारे घेऊन पाणी पुरवठा करणे आवश्यक आहे.
५. एकलव्य इंग्रजी माध्यमाच्या शाळांमधील आरोग्यविषयक बाबी पुढीलप्रमाणे आढळून आल्या
- ५.१ एकलव्य रेसिडेन्सी स्कूल,ता.चिखलदरा जि.अमरावती अंतर्गत विद्यार्थ्यांना आश्रमशाळेत वैद्यकीय मदतीची आवश्यकता भासल्यास प्राथमिक आरोग्य केंद्र तथा सामान्य रुग्णालयामार्फत उपचार पुरविण्यात येत असतात.
- ५.२ एकलव्य रेसिडेन्सी स्कूल, खैरी परसोडा ता.रामटेक जि.नागपूर व एकलव्य रेसिडेन्सी स्कूल,नाशिक ता.जि.नाशिक अंतर्गत विद्यार्थ्यांना आश्रमशाळेत वैद्यकीय मदतीची आवश्यकता भासल्यास स्टाफ नर्स शाळेत आहेत, त्याच्यामार्फत उपचार केले जातात.
- ५.३ एकलव्य रेसिडेन्सी स्कूल, कांबळगाव ,ता.व जि.पालघर अंतर्गत विद्यार्थ्यांना वैद्यकीय आवश्यकता भासल्यास त्यासाठी देान प्रथमोपचार पेट्या आहेत. तसेच नजीकच्या प्राथमिक आरोग्य केंद्रातून वैद्यकीय गरज पूर्ण केली जाते.त्याचप्रमाणे विद्यार्थ्यांची मासिक व त्रैमासिक वैद्यकीय तपासणी सुविधा आहे.तथापि स्टाफ नर्स नसल्याने अधीक्षकच हे काम करीत असतात.

आश्रमशाळेतील शिक्षक व शिक्षकेतर कर्मचारी यांचे पदाबाबत

पाहणी केलेल्या एकलव्य निवासी इंग्रजी माध्यमांच्या आश्रम शाळांमधील शिक्षक व शिक्षकेतर कर्मचारी यांचे पदाबाबत खालीलप्रमाणे आढळून आली

अ.क्र.	शाळेचे नाव	पदाचे नाव		मंजूर पदे	भरलेली पदे	रिक्त पदे
		शिक्षक	शिक्षकेतर			
(१)	(२)	(३)	(४)	(५)	(६)	(७)
१)	एकलव्य रेसिडेन्सी स्कूल , चिखलदरा, ता.चिखलदरा जि.अमरावती	१)प्राचार्य २) उपप्राचार्य ३) प्रशिक्षित पदव्युत्तर पदविधर शिक्षक ४)प्रशिक्षित पदविधर शिक्षक ५) क्रिडा शिक्षक ६) चित्रकला शिक्षक	-- -- -- -- -- १)गृहप्रमुख २)स्त्री अधिका ३)वरिष्ठ लिपिक ४)कनिष्ठ लिपिक ५)प्रयोगशाळा सहायक ६)स्टॉफ नर्स	१ १ ७ ७ १ १ १ १ १ १ १ १	१ ० ५ ५ १ ० १ १ ० १ ० १	० १ २ २ ० १ ० १ ० १ ० १
	एकूण	६	६	२४	१५	९

आश्रमशाळेतील मानधनावरील शिक्षकेतर कर्मचारीयांचे पदाबाबत

अ.क्र.	पदाचे नांव	भरलेले पदे
(१)	(२)	(३)
१)	शिपाई	१
२)	चौकिदार	१
३)	सफाईगार	१
	एकूण	३

वरील तक्त्याचे अवलोकन करता एकलव्य रेसिडेन्सी स्कूल, चिखलदरा जि.अमरावती शिक्षक व शिक्षकेतर कर्मचाऱ्यांची प्रत्येकी सहा प्रकारची पदे आहेत.शिक्षकांची एकूण मंजूर पदे १८ असून त्यापैकी भरलेली पदे १२ असून रिक्त ०६ पदे आहेत याचाच अर्थ शैक्षणिक बरीच पदे रिक्त असल्याने त्याचा विद्यार्थ्यांच्या शिक्षणावर परिणाम निश्चित होत असल्याचे आढळले.

सदरील रिक्त शिक्षक पदांकडील तासिका अन्य शिक्षकांना विभागून दिल्या जात असल्याचे सांगण्यात आले. तरी सदरील पदे शासनाने तात्काळ भरण्याची कारवाई करणे आवश्यक आहे.

शिक्षकेत्तर कर्मचाऱ्यांची मंजूर पदे सहा असून भरलेली पदे तीन आहेत. तीन पदे रिक्त आहेत. तरी रिक्त पदे तात्काळ भरण्यात यावीत. आश्रमशाळेत मानधनावर शिपाई, चौकीदार व सफाईगार प्रत्येकी एक पद भरण्यात आलेले आहे. याबाबत चर्चा केली असता मानधन रु.३०००/- दिले जात असून ते तुटपुंजे असल्याचे संबंधीतांनी सांगितले.

अ.क्र.	शाळेचे नाव	पदाचे नाव		मंजूर पदे	भरलेली पदे	रिक्त पदे
		शिक्षक	शिक्षकेतर			
(१)	(२)	(३)	(४)	(५)	(६)	(७)
२)	एकलव्य रेसिडेन्सी स्कूल , खैरी-परसोडा ता.रामटेक जि.नागपूर	१) प्राचार्य २) प्रशिक्षित पदव्युत्तर पदविधर शिक्षक ३) क्रिडा शिक्षक	-- -- -- १) अधिक्षक २) स्त्री अधिक्षिका ३) स्टॉफ नर्स ४) कनिष्ठ लिपीक	१ ७ ७ १ १ १ १	१ ५ ५ १ ० १ ०	० २ २ ० १ ० १ ०
	एकूण	३	४	२०	१४	६

आश्रमशाळेतील मानधनावरील शिक्षकेतर कर्मचारीयांचे पदाबाबत

अ.क्र.	पदाचे नांव	भरलेले पद
(१)	(२)	(३)
१)	शिपाई	१
२)	चौकीदार	१
३)	सफाईगार	१
	एकूण	३

एकलव्य रेसिडेन्सी स्कूल, खैरी परसोडा ता.रामटेक जि.नागपूर शिक्षक या पदाची तीन तर शिक्षकेत्तर कर्मचाऱ्याची चार प्रकारची पदे आहेत. त्यापैकी शिक्षकांची मंजूर पदे १६ असून भरलेली पदे १२ तर रिक्त चार पदे आहेत. सदरील रिक्त शिक्षक पदांकडील तासिका अन्य शिक्षकांना विभागून दिल्या जात असल्याचे सांगण्यात आले. तरी विद्यार्थ्यांची गुणवत्ता वाढविण्यासाठी रिक्त पदे भरणे आवश्यक आहे.

शिक्षकेत्तर कर्मचाऱ्याची चार मंजूर पदे असून भरलेली दोन आहेत. तसेच आश्रमशाळेत शिपाई, चौकीदार, सफाईगार ही प्रत्येकी एक पदे भरलेली आहेत. याबाबत चर्चा केली असता मानधन रु.३०००/- दिले जात असून ते तुटपुंजे असल्याचे संबंधीतांनी सांगितले.

अ.क्र.	शाळेचे नाव	पदाचे नाव		मंजूर पद	भरलेले पद	रिक्त पद
		शिक्षक	शिक्षकेतर			
(१)	(२)	(३)	(४)	(५)	(६)	(७)
३)	एकलव्य रेसिडेन्सी स्कूल , नाशिक, ता.नाशिक जि.नाशिक	१) प्राचार्य २) प्रशिक्षित पदव्युत्तर पदविधर शिक्षक ३) प्रशिक्षित पदविधर शिक्षक ४) क्रिडा शिक्षक	-- -- -- -- १) गृहप्रमुख २) स्त्री अधिका ३) कनिष्ठ लिपीक ४) प्रयोगशाळा सहायक ५) स्टॉफ नर्स	१ ७ ७ १ १ १ १ १	१ ६ ५ १ १ १ १ १	० १ २ ० ० ० ० ०
	एकूण	४	५	२१	१८	३

आश्रमशाळेतील मानधनावरील शिक्षकेतर कर्मचारी यांचे पदाबाबत

अ.क्र.	पदाचे नांव	भरलेले पद
(१)	(२)	(३)
१)	शिपाई	१
२)	चौकीदार	१
३)	सफाईकामगार X	१
	एकूण	३

आश्रमशाळेतील प्रतिनियुक्ती वरील शिक्षककर्मचारी यांचे पदाबाबत

अ.क्र.	पदाचे नांव	भरलेले पद
(१)	(२)	(३)
१)	शिक्षक	१
	एकूण	१

टिप:- X रोजंदारीवर

एकलव्य रेसिडेन्सी स्कूल, नाशिक, ता.जि.नाशिक येथे शिक्षकांची चार प्रकारची पदे आहेत. तर शिक्षकेतर या पदे पाच प्रकारची आहेत. शिक्षकांची मंजूर पदे १६ असून भरलेली पदे १३ तर तीन पदे रिक्त आहेत. सदरील रिक्त शिक्षकपदांकडील तासिका अन्य शिक्षकांना विभागून दिल्या जात असल्याचे सांगण्यात आले. सदरील पदे तात्काळ भरण्यात यावीत.

शिक्षकेतर कर्मचाऱ्यांची मंजूर पदे पाच असून सर्व पदे भरलेली आहेत तसेच मानधनावरील शिपाई, चौकीदार प्रत्येकी एक पद भरलेले आहे. त्यासाठी मानधन खुपच कमी दिले जाते असे संबंधितांनी सांगितले. तसेच सफाईगार असून एक कर्मचाऱ्यांची नेमणूक रोजंदारीवर केलेली आहे. वास्तविक स्वच्छता राखणे खुपच महत्वाचे असल्याने या पदाला चांगले मानधन देऊन पद भरणे आवश्यक आहे. त्याचप्रमाणे प्रतिनियुक्तीवर एक शिक्षकाचे पद भरल्याचे निदर्शनास आले.

अ.क्र.	शाळेचे नाव	पदाचे नाव		मंजूर पद	भरलेले पद	रिक्त पद
		शिक्षक	शिक्षकेतर			
(१)	(२)	(३)	(४)	(५)	(६)	(७)
४)	एकलव्य रेसिडेन्सी स्कूल, कांबळगाव ता.पालघर जि.पालघर	१) प्राचार्य २) उपप्राचार्य ३) प्रशिक्षित पदव्युत्तर पदविधर शिक्षक ४) प्रशिक्षित पदविधर शिक्षक ५) क्रिडा शिक्षक ६) चित्रकला शिक्षक	-- -- -- -- -- १) गृहप्रमुख २) स्त्री अधीक्षिका ३) कनिष्ठ लिपीक ४) वरिष्ठ लिपीक ४) प्रयोगशाळा सहायक ५) स्टाफ नर्स	१ १ ७ ७ १ १ १ १ १ १ १ १	१ ० ६ ६ १ ० १ १ ० १ ० ० १	० १ १ १ १ ० ० ० १ ० ० १
	एकूण	६	५	२४	१७	७

आश्रमशाळेतील मानधनावरील शिक्षकेतर कर्मचारीयांचे पदाबाबत

अ.क्र.	पदाचे नांव	भरलेले पद
(१)	(२)	(३)
१)	शिपाई	१
२)	चौकीदार	१
३)	सफाईगार	१
	एकूण	३

एकलव्य रेसिडेन्सी स्कूल, कांबळगाव ता. व जि. पालघर येथे शिक्षक या पदाची सहा तर शिक्षकेतर कर्मचाऱ्याची पाच प्रकारची पदे आहेत. त्यापैकी शिक्षकांची मंजूर पदे १८ असून भरलेली पदे १४ तर रिक्त ३ पदे आहेत. सदरील रिक्त शिक्षक पदांकडील तासिका अन्य शिक्षकांना विभागून दिल्या जात असल्याचे सांगण्यात आले. तरी विद्यार्थ्यांची गुणवत्ता वाढविण्यासाठी रिक्त पदे भरणे आवश्यक आहे.

वरील शाळानिहाय तक्त्यातील मंजूर पदे व प्रत्यक्ष भरलेली पदे यावरून असे निर्दर्शनास येते की, आश्रमशाळेतील शिक्षक व शिक्षकेतर रिक्त पदे बरीच आहेत. ती तात्काळ भरणे आवश्यक आहेत. शिपाई, चौकीदार, सफाईगार ही पदे मानधनावर प्रत्येकी एक पद भरण्यात आले आहे त्यांचे मानधन खुपच कमी आहे. सन २००१-२००२ मध्ये नेमणूक झालेल्या शिक्षकांना वेतनश्रेणी देण्यात येत असल्याचे आढळते, तदनंतरच्या शिक्षकांना मानधन देण्यात येत असते.

राज्य शासनाच्या शासन निर्णयामध्ये खात्याकडे अतिरिक्त संवर्गातून आश्रमशाळेतील रिक्त पदांवर नियुक्ती करण्याचे नमूद केले आहे. तथापि अतिरिक्त संवर्गात पदे शिल्लक नसल्याचे सांगण्यात आले. तर अनुकंपा तत्वावर एक पद भरल्याचे आढळले.

आश्रमशाळेला प्राप्त होणा-या अनुदाना बाबत माहिती

पाहणी केलेल्या चारही इंग्रजी माध्यमांच्या आश्रम शाळांमधील सन२००९-२०१० ते २०१३-२०१४ या वर्षातील प्राप्त अनुदान व झालेला खर्च खालीलप्रमाणे आढळून आले आहे.
(रुपये लाखात)

आश्रमशाळेचे नाव	आवर्ती खर्च					अनावर्ती खर्च				
	कर्मचा-याचे वेतन व विद्यार्थ्यांच्या शैक्षणिक व निवासी सुविधासाठी प्राप्त होणारे अनुदान					एकलव्य निवासी शाळेच्या शालेय संकुल इमारत बांधकामाच्या प्राप्त अनुदान व प्रत्यक्ष खर्च				
	वर्ष	अपेक्षित अनुदान	प्रत्यक्ष प्राप्त निधी	झालेला खर्च	टक्केवारी	वर्ष	अपेक्षित अनुदान	प्रत्यक्ष प्राप्त निधी	झालेला खर्च	टक्केवारी
(१)	(२)	(३)	(४)	(५)	(६)	(७)	(८)	(९)	(१०)	(११)
एकलव्य रेसिडेन्सी स्कूल,चिखलदरा.जि. अमरावती/खैरी-परसोडा ता.रामटेक जि. नागपुर,/नाशिक ता.व जि.नाशिक/कांबळगाव ता.व जि.पालघर या चारही शाळांसाठी एकत्रित अनुदान प्राप्त होत असल्याने चारही शाळांच्या अनुदानाची एकत्रित माहिती नोंदविण्यांत आली.	२००९-२०१०	४५४.४४	०९६.६७	०९६.६७	१००.००	२००९-२०१०	--	३८०.००	२०७.९१	५४.७४
	२०१०-२०११	४८९.७२	७९०.००	३३८.५०	४२.९१	२०१०-२०११	--	१६४७.४०	११०.२०	६६.९१
	२०११-२०१२	५३५.९२	७६३.३६	४५१.२५	५९.११	२०११-२०१२	--	७३३.३४	१२०३.१५	१६४.१२
	२०१२-२०१३	५९१.७८	निरंक	४७४.८२	--	२०१२-२०१३	--	८६७.२६	०८५.०६	९.९२
	२०१३-२०१४	६२२.०२	५२०.००	६०८.९७	११७.१२	२०१३-२०१४	--	निरंक	निरंक	निरंक

आधार -आयुक्त, आदिवासी विकास , नाशिक.

वरील तक्त्यांचे अवलोकन करता चारही आश्रमशाळेसाठी कर्मचाऱ्यांचे वेतन व विद्यार्थ्यांचा शैक्षणिक व निवासी सोयी सुविधा हे आवर्ती खर्च म्हणून, तसेच संकुले इमारत बांधकामाचे अनुदान अनावर्ती खर्च एकत्रित प्राप्त होते व तसेच नोंदविले जाते. नाशिक आयुक्तालय स्तरावरून चारही आश्रमशाळांसाठी खरेदी एकत्रीत केली जाते. सदरील चारही आश्रमशाळांचा वर्षनिहाय प्राप्त अनुदान व झालेला खर्च याची माहिती उपलब्ध होऊ शकली नाही. तसेच तक्त्यात ज्या आर्थिक वर्षात प्राप्त निधीच्या सदरात 'निरंक' असा शेरा नमुद केला आहे त्याच वर्षात खर्च सदरात खर्चाची रक्कम दर्शविलेली आहे. अशी रक्कम मागिल शिल्लक रक्कमेतून खर्च करण्यात आलेली आहे असे सांगण्यात आले.

वरील चारही आश्रमशाळेसाठी १०० % अनुदान हे केंद्रशासनामार्फत राज्य शासनास वितरीत होत असते. केंद्र शासन हे सन २०००-२००१ पासून प्रती विद्यार्थी रु. ४२,०००/- अनुदान देत असते त्यानंतर दर दोन वर्षांनंतर १०% वाढ करीत असते. सदरील अनुदानातून आश्रम शाळांचा सर्व खर्च भागविण्यात येत असतो. केंद्र शासनाकडून प्राप्त होणारे अनुदान खुपच कमी असल्याचे आढळते. सदरील अनुदानातून राज्य शासकीय शिक्षक व शिक्षकेतर कर्मचारी यांचे सहाय्या वेतन आयोग लागू करणे व त्याचा फरक देणे खुपच अशक्य असल्याचे मत मुख्याध्यापकांनी व्यक्त केले. राज्य शासनाने तरतूद केल्यास शक्य होईल असे वाटते.

* * * *

प्रकरण क्रमांक - ५

एकलव्य इंग्रजी माध्यमाच्या निवासी आश्रमशाळेचे विश्लेषण

५.१ आश्रम शाळेतील प्रवेश:-

महाराष्ट्र राज्यातील अपर आयुक्त आदिवासी विकास कार्यालय क्षेत्रातर्गत असलेल्या प्रकल्प कार्यक्षेत्रात येणाऱ्या शासकिय आश्रम शाळा व अनुदानित आश्रमशाळांमधील इयत्ता पाचवी उत्तीर्ण विद्यार्थ्यांची प्रकल्प अधिकारी यांचेमार्फत स्पर्धा परीक्षा घेण्यात येते . उच्च गुणानुक्रमानुसार ५० विद्यार्थ्यांना व या निवासी आश्रम शाळांमधील शिक्षक व शिक्षकेत्तर कर्मचाऱ्यांच्या जास्तीत जास्त १० मुलांना सुध्दा बहिस्थः विद्यार्थी म्हणून इयत्ता सहावी मध्ये प्रवेश दिला जातो. प्रवेश देताना मुलांची व मुलींची संख्या शक्यतो समान असते. महाराष्ट्र ट्रायबल पब्लिक स्कूल सोसायटी, नाशिक यांचे पत्र क्र.प.स्कूल-२०१४/प्र.क्र.३५०/१४/कार्या-६(७) दिनांक ३१ ऑक्टोबर २०१४ अन्वये सदर स्पर्धा परीक्षांचे आयोजन करून शासकीय आश्रमशाळा, अनुदानित आश्रमशाळा, जिल्हा परिषद व इतर शासन मान्यता प्राप्त शाळांतील ज्या विद्यार्थ्यांचे वार्षिक उत्पन्न रुपये एक लक्ष पेक्षा कमी आहे अशा पालकांच्या अनुसूचित जमाती/ आदिम जमातीचे विद्यार्थ्यांना सदर स्पर्धा परीक्षेला बसणे अनुज्ञेय करण्यात आले आहे.

त्यानुसार विद्यार्थ्यांना प्रवेश देताना प्रत्येक एकलव्य निवासी आश्रम शाळेत अपंग विद्यार्थ्यांसाठी ३ टक्के जागा, आदिवासी आदिम जमातीच्या विद्यार्थ्यांसाठी प्रत्येक एकलव्य निवासी आश्रम शाळेत सहा जागा राखीव ठेवण्यात आल्या आहेत. या निवासी आश्रम शाळांमधील शिक्षक व शिक्षकेत्तर कर्मचाऱ्यांच्या मुलांना सुध्दा बहिस्थः विद्यार्थी म्हणून प्रवेश दिला जातो, तथापि एकूण कर्मचाऱ्यांच्या मुलांची संख्या दहा पर्यंतच मर्यादित आहे. या बहिस्थः विद्यार्थ्यांना शासनामार्फत मोफत दिल्या जाणाऱ्या कोणत्याही सुविधा अनुज्ञेय नाहीत. अशा प्रकारे एकलव्य निवासी आश्रम शाळेत ३० मुलांना व ३० मुलींना प्रवेश देण्यात येतो. त्यानुसार एकलव्य रेसिडेन्सी स्कूल, खैरी परसोडा व कांबळगाव येथे प्रत्येकी एक व चार विद्यार्थ्यांना बहिस्थः विद्यार्थी म्हणून प्रवेश देण्यात आला. तर एकलव्य रेसिडेन्सी स्कूल,चिखलदरा व नाशिक येथे एकही बहिस्थः विद्यार्थी प्रवेश झालेला नाही.

चारही आश्रम शाळा सुरु होताना सकाळी शाळेच्या मैदानात सामुहिक प्रार्थना होते. तेव्हा विद्यार्थी वर्तमानपत्रातील महत्वाच्या राजकीय, सामाजिक, खेळ, देशी/विदेशी बातम्या वाचून दाखवितात त्याचप्रमाणे विविध प्रकारचे सुविचार विद्यार्थी वाचून दाखवितात. यावरून असे आढळून येते की विद्यार्थ्यांमध्ये सामाजिक, व शैक्षणिक तसेच राजकीय क्षेत्रात चालू असणाऱ्या घडामोडीबाबत अद्यावत माहिती उपलब्ध करून दिली जाते. सदरील उपक्रम अत्यंत स्तुत्य असल्याचे वाटते.

५.२ आश्रमशाळेची इमारत व निवासस्थान

एकलव्य रेसिडेन्सी स्कूल, चिखलदरा जि. अमरावती येथील आश्रम शाळा ही गावापासून तीन कि.मीटर अंतरावर आहे. ही शासकीय इमारत असून पक्क्या स्वरूपाची आहे. आश्रमशाळेची इमारत विद्यार्थी संख्येनुसार पुरेशा प्रमाणात आहे. इमारतीमध्ये विद्यार्थ्यांसाठी वर्गामध्ये स्वच्छता तसेच प्रकाश योजना चांगली आहे. इमारतीमध्ये विद्यार्थ्यांसाठी प्रयोगशाळा आहे. मुलांसाठी व मुलींसाठी स्वतंत्र वसतिगृह असून शौचालय पुरेशा प्रमाणात व स्वच्छ आहेत. अधीक्षक हे दोनही वसतिगृहात स्वतंत्र आहेत. आश्रमशाळेतील वसतिगृहातील स्वयंपाक गृह स्वतंत्र व स्वच्छ आहे. विद्यार्थ्यांना नाष्टा व जेवणासाठी स्वच्छ व पुरेशा मोठा हॉल आहे. आश्रमशाळेतील शिक्षक व शिक्षकेत्तर कर्मचारी यांचेसाठी स्वतंत्र व चांगल्या प्रकारचे निवासस्थान असून ते आश्रमशाळेच्या आवारात उपलब्ध आहे. एकंदरीत आश्रमशाळा व निवासस्थान इमारत चांगली आहे. आश्रम शाळेत विद्यार्थ्यांना गरम पाण्याने आंघोळीची सोय कमी प्रमाणात उपलब्ध आहे. चिखलदरा येथे थंड वातावरण आहे. आश्रमशाळेत एकूण चार सौर उष्णजल वॉटर हिटर सयंत्र बसविलेले आहे. सद्यस्थितीत दोन संच वादळवाऱ्याने नादुरुस्त असल्याचे आढळले. या बाबत मुख्याध्यापक यांनी आयुक्त, आदिवासी विकास, नाशिक येथे पत्रव्यवहार केला असता, त्यांनी शाळेच्या स्तरावरून दुरुस्ती करण्याबाबत कळविलेले आहे. तसेच नैसर्गिक हवामानामुळे खिडक्यांच्या काचा फुटलेल्या आहेत. खिडक्या, दरवाजे नादुरुस्त आहेत, त्या दुरुस्ती करणे गरजेचे आहे. शाळेच्या मुख्याध्यापकांना आकस्मित खर्चाचे अधिकार कमी असल्याचे आढळते.



एकलव्य रेसिडेन्सी स्कूल, खैरी परसोडा ता. रामटेक जि. नागपुर येथील आश्रमशाळा गावातच असून आश्रमशाळेसाठी शासकीय इमारत उपलब्ध नाही. शाळा भाडे तत्वावर आहे. विद्यार्थ्यांसाठी स्वतंत्र प्रयोगशाळा आहे. तथापि, जागा कमी पडत असल्याचे आढळले. काही वर्ग तर टीन शेडमध्ये भरत असल्याचे आढळले. मुलांसाठी व मुलींसाठी स्वतंत्र राहण्याची जागा आहे. तथापि प्रत्येक खोलीमध्ये क्षमतेपेक्षा जास्त विद्यार्थी राहत असल्याचे निर्दर्शनास आले. मुलींच्या वसतीगृहाची क्षमता ७४ विद्यार्थीनी आहे मात्र प्रत्यक्षात १६६ विद्यार्थीनी राहतात. तसेच मुलांच्या वसतीगृहाची क्षमता ७१ असून प्रत्यक्षात १५६ विद्यार्थी राहतात. पिण्याच्या पाण्याची नळ व्यवस्था चांगली नसल्याचे निर्दर्शनास आले. विद्यार्थ्यांसाठी शौचालय पुरेशा प्रमाणात आहेत. तथापि, स्वच्छता कमी प्रमाणात आढळले. विद्यार्थ्यांना गरम पाणी आंघोळीसाठी दिले जाते. भोजन व्यवस्था चांगल्या प्रकारे असल्याचे आढळून आले. भोजन व नाष्ट्यासाठी हॉल चांगल्या प्रकारे आहे. शिक्षक व शिक्षकेत्तर कर्मचाऱ्यांसाठी निवासस्थान व्यवस्था नाही तथापि, आश्रमशाळाच्या जवळच ते राहत असल्याचे निर्दर्शनास आले. तथापि, शासकीय जागेतच शाळेची स्वतंत्र व्यवस्था व सुसज्ज इमारत आवश्यक वाटते.

एकलव्य रेसिडेन्सी स्कूल, नाशिक ता व जि. नाशिक ही शाळा शहरी भागात आहे. आश्रमशाळेची इमारत पक्का स्वरूपाची असून शासकीय आहे. आश्रमशाळेची इमारत विद्यार्थ्यांना पुरेशा प्रमाणात आहे. फिजिक्स, केमिस्ट्री व गणित यासाठी प्रयोगशाळा आहे. ऑडिओ रुम आधुनिक, सुसज्ज आहे. यामध्ये विद्यार्थ्यांना विविध शैक्षणिक कार्यक्रम दाखविले जातात, त्याचा विद्यार्थ्यांना खूपच चांगला उपयोग होतो. मुलांसाठी व मुलींसाठी स्वतंत्र वसतीगृह असून स्वच्छता व टापटीपपणा आहे. वसतीगृह अधीक्षक हे मुले व मुलींसाठी स्वतंत्रपणे आहेत. विद्यार्थ्यांच्या क्षमतेनुसार शाळेसाठी योग्य तेवढ्या खोल्या असून त्या स्वच्छ आहेत. विद्यार्थ्यांसाठी गरम पाण्याच्या आंघोळीसाठी सौर ऊर्जाजलद्वारे सयंत्रे बसविण्यात आलेली आहेत. ती कार्यरत आहेत. विद्यार्थ्यांना नाष्टा व भोजनासाठी प्रशस्त व सुसज्ज हॉल तसेच चांगल्या प्रकारची बैठक व्यवस्था आहे. शिक्षक व शिक्षकेत्तर कर्मचाऱ्यांसाठी निवासस्थान आश्रमशाळेच्या प्रांगणातच आहे. या परिसरामध्ये शासकीय निवासस्थानेही आहेत. शासकीय निवासस्थांमधील मुले खेळण्यासाठी शाळेच्या आवारात येतात. त्यामुळे संस्थेच्या शाळेतील शैक्षणिक कामात अडचणी येतात. निवासी शाळेच्या सभोवती संरक्षक भिंत नाही, ती बांधणे आवश्यक आहे.

एकलव्य रेसिडेन्सी स्कूल, कांबळगाव ता.पालघर व जि.पालघर ही शाळा गावापासून पाच कि.मी. अंतरावर आहे. आश्रमशाळेची इमारत शासकीय मालकीची व पक्क्या स्वरूपाची आहे. आश्रम शाळेची इमारत विद्यार्थ्यांना पुरेशा प्रमाणात आहे. फिजिक्स, केमिस्ट्री व गणित यासाठी प्रयोगशाळा आहे. मुलांसाठी व मुलींसाठी स्वतंत्र वसतीगृह असून स्वच्छता व टापटीपपणा आहे. वसतीगृह अधीक्षक हे मुले व मुलींसाठी स्वतंत्रपणे आहेत. वसतिगृहात शौचालय संख्या पुरेशा प्रमाणात उपलब्ध आहेत. वसतिगृहामध्ये सोलर सिस्टीम बंद असल्याचे आढळून आले. एका सेवाभावी संस्थेने पुरविलेल्या इन्व्हर्टरमुळे विज गेल्यानंतरही प्रकाशाची सोय झाली आहे असे सांगण्यात आले. शाळेच्या संरक्षक भिंतीचे काम अपूर्ण असल्यामुळे व पूर्वी गावठाण जमिन असल्यामुळे शाळेय परिसरात गुरांचा सतत वावर असतो. त्यामुळे वृक्ष लागवड केल्यावर त्याचे

संवर्धन करणे खुपच कठीण असल्याचे आढळले. शिक्षक व शिक्षकेत्तर कर्मचाऱ्यांसाठी निवासस्थाने पुरेशा प्रमाणात उपलब्ध आहेत. त्यात चांगल्या सुविधा उपलब्ध असल्याचे आढळले.

एकलव्य रेसिडेन्सी स्कूल नाशिक, ता. व जि. नाशिक ही शाळा ओ.टी.एस.पी. क्षेत्रात सुरु आहे तर उर्वरित तीनही शाळा टी.एस.पी. क्षेत्रात सुरु आहेत.

५.३ शालेय खेळ

एकलव्य रेसिडेन्सी स्कूल ता. चिखलदरा जि. अमरावती येथे विद्यार्थ्यांसाठी खेळासाठी मैदान उपलब्ध आहे. तथापि मैदानाची बाब न्यायप्रविष्ट आहे. मैदान हे डोंगराळ भागात असल्याने चढ - उतार आहेत त्यामुळे मैदानाचे सपाटीकरण करणे आवश्यक आहे. खेळासाठी आवश्यक ते साहित्य उपलब्ध आहे. विद्यार्थी हे मैदानी खेळ उदा. खो-खो, कबड्डी खेळतात. या शाळेतील विद्यार्थी, जिल्हास्तरीय, विभागस्तरीय, राज्यस्तरीय स्पर्धेत भाग घेतात. विद्यार्थ्यांची खेळाची प्रगती चांगली आहे असे आढळून आले.

एकलव्य रेसिडेन्सी स्कूल, खैरी परसोडा ता. रामटेक जिल्हा नागपूर येथे विद्यार्थ्यांना खेळासाठी मैदान उपलब्ध नाही. तथापि, विद्यार्थी खाजगी मालकीच्या प्रांगणात खो-खो, कबड्डी, वेटलिफ्टिंग आदी खेळ खेळतात. कुस्तीमध्ये मुलांचा सहभाग असून ते राज्यस्तरावरील स्पर्धातही भाग घेतात. शाळेतील विद्यार्थी आंतरशालेय, जिल्हास्तरीय, राज्यस्तरीय स्पर्धांमध्ये भाग घेतात. एकंदरीत विद्यार्थ्यांच्या खेळाची प्रगती चांगली आहे.

एकलव्य रेसिडेन्सी स्कूल, नाशिक जि. नाशिक येथे विद्यार्थ्यांना खेळासाठी मैदान उपलब्ध आहे. तसेच खेळासाठी आवश्यक ते साहित्य उपलब्ध आहे. विद्यार्थी खो-खो, कबड्डी यात सहभाग घेतात. जिल्हास्तरीय, विभागस्तरीय, राज्यस्तरीय स्पर्धेत भाग घेत असतात. विद्यार्थ्यांची खेळाची प्रगती ठीक आहे. मुलांचा अॅथलॅटिक खेळांकडे जास्त कल असल्याचे आढळून आले.

एकलव्य रेसिडेन्सी स्कूल, कांबळगाव जिल्हा पालघर येथील विद्यार्थ्यांना खेळासाठी मैदान उपलब्ध आहे. तथापि, मैदान उंच-सखल असल्याने जागा सपाटीकरण करणे आवश्यक आहे. विद्यार्थ्यांना जिमच्या सुविधा नाहीत. खेळासाठी आवश्यक ते साहित्य उपलब्ध आहे. या शाळेतील विद्यार्थी खो-खो, कबड्डी या मैदानी खेळांमध्ये सहभाग घेतात. जिल्हास्तरीय, विभागस्तरीय, राज्यस्तरीय स्पर्धेत भाग घेत असल्याचे सांगण्यात आले. विद्यार्थ्यांची खेळाची प्रगती चांगली आहे.

वरील चारही आश्रमशाळेत विद्यार्थ्यांना खेळाचे साहित्य मोफत पुरविले जाते. विद्यार्थ्यांना मैदानी खेळ खेळण्यासाठी चांगली मैदाने उपलब्ध होणे गरजेचे आहे.



५.४ ग्रंथालय

एकलव्य रेसिडेन्सी स्कूल, चिखलदरा ता. चिखलदरा जि. अमरावती येथील आश्रमशाळेत ग्रंथालय उपलब्ध आहे, ग्रंथालयात विद्यार्थ्यांच्या ज्ञानामध्ये भर पडण्यायोग्य संदर्भग्रंथ ग्रंथालयात उपलब्ध होते. ग्रंथालयातील पुस्तक व्यवस्थित ठेवलेली आढळलेली आहेत.

एकलव्य रेसिडेन्सी स्कूल, खैरी परसोडा ता. रामटेक जिल्हा नागपूर येथील आश्रमशाळेत ग्रंथालय उपलब्ध नसल्याचे आढळले तथापि, विद्यार्थ्यांच्या ज्ञानात भर पडण्यायोग्य एकूण ४९१ संदर्भग्रंथ उपलब्ध असल्याचे आढळले. सदर पुस्तके कपाटामध्ये व्यवस्थित ठेवल्याचे आढळले. विद्यार्थी पुस्तकांचा वापर करीत असल्याचे आढळले.

एकलव्य रेसिडेन्सी स्कूल, नाशिक, ता. नाशिक जि. नाशिक येथील आश्रमशाळेत ग्रंथालय उपलब्ध असल्याचे आढळले. विद्यार्थ्यांना ग्रंथालया व्यतिरिक्त वसतीगृहामध्ये पुस्तके वाचण्यासाठी पुरविली जातात. वि.वा. शिरवाडकर ग्रंथपेटीद्वारे १५० पुस्तके प्राप्त झाली असून दर एक ते दोन महिन्याने पुस्तके बदलून वेगवेगळी पुस्तके वाचनासाठी मोफत पुरविली जातात.

एकलव्य रेसिडेन्सी स्कूल, कांबळगाव ता. पालघर व जिल्हा पालघर येथील आश्रमशाळेत ग्रंथालय उपलब्ध नाही. तथापि, लायन्स क्लब व खाजगी व्यक्ती यांनी विद्यार्थ्यांच्या ज्ञानात भर पडावी म्हणून विविध पुस्तके शाळेला दिली आहेत. त्याचा विद्यार्थ्यांना चांगला उपयोग होत असल्याचे आढळून आले.

एकंदरित शाळेमार्फत विद्यार्थ्यांसाठी ग्रंथालय सुविधा उपलब्ध करून देण्यात येते. विविध विषयांवरील पुस्तके तेथे ठेवण्यात आली असून विद्यार्थी त्याचा चांगला उपयोग करून घेतात. त्यामुळे त्यांच्या ज्ञानात चांगली वाढ होते असे वाटते.

५.५ शालेय सहल

चारही एकलव्य निवासी शाळांमधील विद्यार्थ्यांच्या सहलीसाठी शासनाकडून अनुदान प्राप्त होत नसल्याचे सांगण्यात आले. तथापि, शाळेमार्फत जवळच्या अंतरावर विद्यार्थ्यांसाठी सहली आयोजित केल्या जातात.

शासनाने विद्यार्थ्यांच्या सांस्कृतिक, वैचारिक व सांघिक वाढीसाठी सहलीसाठी अनुदान देणे गरजेचे आहे.

५.६ प्रशिक्षण

एकलव्य रेसिडेन्सी स्कूलमधील शिक्षकेत्तर कर्मचाऱ्यांच्या क्षमता वृद्धीसाठी व्यवस्थापन हिशोब इत्यादी लेखाविषयक बाबी संबंधी दोन महिन्यांचे प्रशिक्षण देण्यात यावे. तसेच आदिवासी संशोधन व प्रशिक्षण संस्था, पुणे येथे शिक्षकेत्तर कर्मचाऱ्यांनी प्रशिक्षण घेतल्यानंतर आश्रमशाळेतील अधीक्षक व इतर कर्मचारी वृदांना विभागीय परीक्षा बंधनकारक करावी. आश्रमशाळेतील अधीक्षक, कनिष्ठ लिपिक, वरिष्ठ लिपिक यांना दर ५ वर्षांनंतर क्षमता वृद्धी प्रशिक्षण देण्यात यावे. जेणेकरून कार्यालयीन कामकाज गतीमान होऊ शकेल.

त्याचप्रमाणे प्राचार्य व शिक्षक यांना वेगवेगळ्या विषयावरील सुधारीत अभ्यासक्रमाबाबत तसेच क्षमता वृद्धीसाठी प्रशिक्षण आयोजित केले जावे.

५.७ शिक्षक व शिक्षकेत्तर कर्मचाऱ्यांबाबत :-

या निवासी शाळांमध्ये पदव्युत्तर, पदवीधर व इतर प्रशिक्षित शिक्षक आहेत. उच्च प्रतिभाशाली उमेदवार या शाळांमध्ये शिकविण्यासाठी आकृष्ट व्हावेत, म्हणून शाळेचे प्राचार्य व शिक्षक वर्ग यांना शासनाच्या अन्य शाळांतील शिक्षकांपेक्षा उच्च वेतनश्रेणी राहिल असे शासन निर्णय, आदिवासी विकास विभाग क्र.शाआशा-१०००/प्र.क्र.४८/का.१३ मंत्रालय विस्तार, मुंबई - ३२ दिनांक ११ सप्टेंबर २००० मध्ये नमूद केले आहे. तथापि, या निवासी शाळांमधील दुर्गम भागात काम करणाऱ्या प्राचार्य व शिक्षक वर्ग यांना उच्च श्रेणी अद्याप दिली नसल्याचे पाहणीत आढळले. सन २००१-२००२ मध्ये नेमणूक झालेल्या शिक्षक व शिक्षकेत्तर कर्मचाऱ्यांना वेतनश्रेणी लागू केलेली आहे तदनुसार नियुक्त झालेल्या शिक्षकांना व शिक्षकेत्तर कर्मचाऱ्यांना मानधन तत्वावर वेतन देण्यात येते केंद्र शासनाच्या मानधन तत्वावर नेमणूकीच्या सुचना आहेत.

नियुक्त शिक्षक व कर्मचारी यांना सेवाशर्ती, नियमावली अद्याप लागू केली नाही. भविष्य निर्वाह निधी, समूह विमा, पेन्शन, प्रोत्साहन भत्ता, सहावा वेतन आयोग, रजा सवलती इत्यादी कुठलाही लाभ मिळत नसल्याचे आढळले.

प्राचार्यांना वित्तीय अधिकार खूपच कमी असल्याचे आढळले, त्यामुळे शाळेच्या इमारतीच्या खिडक्यांना नवीन काचा बसविणे, दरवाजे दुरुस्त करणे इत्यादी प्राथमिक खर्च देखील ते करू शकत नाहीत. तरी नवोदित विद्यालयातील प्राचार्यांना जे वित्तीय अधिकार देण्यात आले आहेत त्याप्रमाणे निवासी आश्रमशाळेतील प्राचार्यांना वित्तीय अधिकार देण्यात यावेत. तसेच रिक्त जागा खूपच असल्याने कामाचा ताण पडत असल्याचे आढळले.

आदिवासी विद्यार्थ्यांचे उज्वल भविष्य घडविणाऱ्या प्राचार्य व शिक्षक वर्गाला नियमानुसार वरील वेतनश्रेणी सेवा शर्ती न मिळाल्याने त्यांचेवर अन्याय होत असल्याचे प्रकर्षाने दिसून येते. याबाबत शासन स्तरावरून गंभीरपणे दखल घेण्याची गरज आहे.

प्रकरण क्रमांक -७
अडचणी व उपाय योजना / शिफारसी

पाहणी केलेल्या चारही एकलव्य इंग्रजी माध्यमाच्या आश्रमशाळेमध्ये प्राधान्याने आढळलेल्या अडचणी व उपाय योजना / शिफारसी खालील प्रमाणे आहेत.

१) **इमारत स्थिती** :- एकलव्य रेसिडेन्सी स्कूल, खैरी परसोडा, ता.रामटेक जि.नागपूर येथील आश्रमशाळा भाडे तत्वावर आहे. काही वर्ग टिन शेडमध्ये भरत असून विद्यार्थ्यांची संख्या विचारात घेता जागा अपुरी आहे. एकलव्य रेसिडेन्सी स्कूल, नाशिक तसेच कांबळगाव ता.पालघर येथे शाळेच्या इमारतींना संरक्षक भिंत नाही. सुरक्षिततेच्या दृष्टीने संरक्षक भिंत बांधणे आवश्यक आहे. खैरी परसोडा येथे शाळेसाठी नविन शासकीय इमारत बांधणे आवश्यक आहे.

२) **वसतिगृह** :- एकलव्य रेसिडेन्सी स्कूल, खैरी परसोडा ता.रामटेक जि.नागपूर येथील वसतिगृहातील खोल्यांमध्ये क्षमतेपेक्षा जास्त विद्यार्थी / विद्यार्थिनी राहत आहेत. नविन वसतिगृह खोल्या बांधण्यात येऊन खोल्यांची संख्या वाढविणे आवश्यक आहे. एकलव्य रेसिडेन्सी स्कूल चिखलदरा जि.अमरावती येथील सोलर सिस्टीम त्वरीत दुरुस्त करून घेणे जेणेकरून सर्व विद्यार्थ्यांना आंघोळीसाठी गरम पाणी मिळेल.

३) **निवासस्थाने** :- एकलव्य रेसिडेन्सी स्कूल ता.रामटेक जि.नागपूर येथील शिक्षक व शिक्षकेत्तर कर्मचाऱ्यांना निवासस्थान उपलब्ध नाही. निवासस्थान बांधणे आवश्यक आहे. निवासस्थाना अभावी विद्यार्थ्यांवर देखरेख ठेवणे अडचणीचे आहे.

४) **संगणक /ग्रंथालय/ प्रयोगशाळा** :- चारही आश्रम शाळेत विद्यार्थ्यांसाठी संगणक खुपच कमी प्रमाणात आहेत. विद्यार्थ्यांना संगणकाचे जुजबी शिक्षण दिले जात आहे, विद्यार्थ्यांच्या उज्ज्वल भविष्य, चांगली नोकरी किंवा व्यवसाय प्राप्त होण्यासाठी संगणक संख्या वाढवणे व प्रशिक्षित शिक्षकांची नेमणूक व प्रशिक्षित शिक्षकांमार्फत प्रशिक्षण देणे आवश्यक आहे.आश्रमशाळेतील विद्यार्थ्यांसाठी सुसज्ज ग्रंथालय, संगणक कक्ष, प्रयोगशाळा व अद्यावत अभ्यासिका आवश्यक आहेत.

५) **पाणीपुरवठा** :- चारही आश्रमशाळेतील विद्यार्थ्यांसाठी पिण्याचे पाणीपुरवठा पुरेसा व स्वच्छ प्रमाणात उपलब्ध नाही. पावसाळ्यात साथीचा आजार होत असतात. शाळेत शुध्द पिण्याचे पाणी बाराही महिने स्वच्छ (ॲक्वागार्डद्वारे) पुरविणे आवश्यक आहे. मलेरिया प्रादुर्भाव क्षेत्रामध्ये विद्यार्थी /विद्यार्थिनींना मच्छरदाणी पुरविण्यात यावी.

६) **क्रिडांगण** :- एकलव्य रेसिडेन्सी स्कूल, चिखलदरा जि. अमरावती येथे शाळेच्या मालकीचे खेळाचे मैदान उपलब्ध असून ते उंच-सखल भागात आहे. तसेच मैदानाच्या मालकीबाबत प्रकरण न्यायप्रविष्ट असल्याचे सांगण्यात आले. तरी विद्यार्थ्यांना अन्य जागेत खेळाचे मैदान उपलब्ध करून देणे गरजेचे आहे. एकलव्य रेसिडेन्सी स्कूल, खैरी परसोडा ता. रामटेक जि. नागपूर येथील विद्यार्थ्यांना खेळाचे मैदान उपलब्ध नाही. तरी विद्यार्थ्यांना चांगल्या जागेत खेळाचे मैदान उपलब्ध करून देणे आवश्यक आहे. एकलव्य रेसिडेन्सी स्कूल, ता. पालघर

जि. पालघर येथील विद्यार्थ्यांच्या खेळाच्या मैदानात खाच, खळगे, अस्वच्छ आहे तरी मैदान सपाटीकरण व स्वच्छ करणे आवश्यक आहे.

७) **शालेय सहल :-** चारही आश्रमशाळेतील विद्यार्थ्यांकरीता कमी प्रमाणात सहलींचे नियोजन करण्यात येते. तरी सहलीचे आयोजन करणे आवश्यक आहे. वर्ष भरत शैक्षणिक सहली व पर्यटन सहली अशा दोन सहली आयोजित करणे आवश्यक आहे. त्याकरीता योग्य ती आर्थिक तरतूद निवासी आश्रम शाळांना देणे बंधनकारक असले पाहिजे.

८) **प्रशिक्षण :-** चारही आश्रमशाळेतील शिक्षकांसाठी सुधारीत अभ्यासक्रमाशी निगडीत वेगवेगळ्या विषयांवरील प्रशिक्षण सत्र आयोजित करणे आवश्यक आहे. त्याच प्रमाणे क्षमतावृद्धीसाठी शिक्षक व शिक्षकेत्तर कर्मचारी यांचेसाठी आस्थापना व लेखाविषयक वेळोवेळी प्रशिक्षण वर्ग आयोजित करावेत जेणेकरून कार्यालयीन कामकाज जलद व सुरळीत होण्यास मदत होईल.

९) **शिक्षण :-** एकलव्य रेसिडेन्सी स्कूल, कांबळगाव ता. पालघर जि. पालघर येथे सन २०१०-११ मध्ये इयत्ता ११वी साठी असलेल्या शिक्षकांची पदे रिक्त असल्याने, विद्यार्थ्यांनी ११ वी मध्ये प्रवेश घेतला नाही. यामुळे सन २०११-१२ मध्ये एकही विद्यार्थी इयत्ता १२ वीच्या परीक्षेला बसला नाही. अशी घटना घडू नये यासाठी सर्व इयत्तांसाठी मंजूर शिक्षकांची पदे रिक्त राहणार नाहीत हे पाहणे आवश्यक आहे.

१०) **अनुदान :-** केंद्र शासनामार्फत वितरित होणारे अनुदान चारही आश्रमशाळेत खूपच कमी आहे. केंद्र शासनाच्या निकषात बदल करून अनुदान वाढवून देणे गरजेचे आहे. राज्य शासनानेही अर्थसंकल्पामध्ये तरतूद करून घेणे गरजेचे आहे.

११) **शिक्षक व शिक्षकेत्तर कर्मचारी यांचेसाठी सेवा शर्ती व वेतनविषयक बाबी :-** एकलव्य निवासी आश्रमशाळेतील शिक्षक, शिक्षकेत्तर कर्मचारी यांना राज्य शासकीय शिक्षक व शिक्षकेत्तर कर्मचाऱ्यांप्रमाणे सहावा वेतन आयोग, भविष्य निर्वाह निधी, पेन्शन, सेवाशर्ती, नियमावली लागू नाहीत. तरी केंद्र व राज्य शासनाने एकत्रित अनुदान वाढ करून सदर प्रश्न सोडविणे गरजेचे आहे. शिक्षक व शिक्षकेत्तर कर्मचारी खूपच रिक्त पदे आहेत. ती पदे भरणे गरजेचे आहे.

१२) **विद्यार्थ्यांची गळती :-** प्रयत्न करूनही काही विद्यार्थ्यांना सी.बी.एस.सी. चा अभ्यासक्रम अवघड वाटतो. त्यामुळे त्यांना परत पाठविण्यात येते. एकलव्य आश्रमशाळेतील विद्यार्थ्यांची गळती रोखण्यासाठी इयत्ता पहिलीपासून वर्ग सुरु करून त्यांत त्यांना बेसिक इंग्रजी शिकविणे आवश्यक आहे. तसेच शाळा न सोडण्याबाबत विद्यार्थी / पालक यांना समुपदेशन करणे आवश्यक आहे.

१३) **शैक्षणिक वर्षात मुल्यांकन :-** एकलव्य इंग्रजी माध्यमांच्या आश्रमशाळेचा शैक्षणिक व गुणात्मक दर्जा सतत वाढवा म्हणून शैक्षणिक वर्षात वेळोवेळी मुल्यांकन करण्यात यावे.

१४) **व्यक्तिमत्व विकास :-** राष्ट्रीय सेवा योजना, स्काऊट गार्ड, राष्ट्रीय छात्र सेना हे उपक्रम आदिवासी विद्यार्थ्यांच्या जीवनामध्ये व्यक्तिमत्व विकास होण्याच्या अनुषंगाने अमुलाग्र बदल घडविणारे असल्याने असे उपक्रम राबविण्यात यावेत.

प्रकरण क्रमांक - ८

निष्कर्ष

- १) या शाळांमुळे आदिवासी विद्यार्थ्यांना आधुनिक जगाची तोंड ओळख झाली आहे.
- २) या शाळेत आल्याने विद्यार्थ्यांचा आत्मविश्वास वाढला आहे.
- ३) स्वच्छता, टापटिप व शिस्त याची जाणीव झाली.
- ४) विद्यार्थ्यांच्या अंगी असलेल्या कला कौशल्याला प्रोत्साहन मिळते.
- ५) इंग्रजी माध्यमातून मिळणारे शिक्षणाचा दर्जा उत्तम आहे.
- ६) या शाळेतील इयत्ता १० वी व इयत्ता १२ वी उत्तीर्ण विद्यार्थ्यांचे प्रमाण खूपच चांगले आहे.
- ७) शाळेतून उत्तीर्ण झालेले काही विद्यार्थी चांगल्या नोकरीवर लागलेले आहेत.
- ८) विविध खेळात प्राविण्य मिळवून राष्ट्रीय स्तरापर्यंत स्पर्धेत भाग घेता आला.
- ९) स्वच्छता गृहाची व शौचालयाची संख्या पुरेशा प्रमाणात आहे.
- १०) भोजन सुविधा समाधानकारक आहे.
- ११) शाळेची वार्षिक तपासणी होते.
- १२) विद्यार्थ्यांना अंतरुण, पांघरुण, शालेय गणवेश व लेखन साहित्य वेळेवर पुरविण्यात येते.
- १३) शिक्षक व शिक्षकेत्तर कर्मचारी यांची बरीच पदे रिक्त आहेत.
- १४) शिक्षक व शिक्षकेत्तर कर्मचाऱ्यांचे वेतन व त्या अनुषंगाने इतर बाबी शासन निर्णयानुसार लागू झालेले नाही.
- १५) शिक्षक व शिक्षकेत्तर कर्मचाऱ्यांना प्रशिक्षण देणे आवश्यक आहे .
- १६) ही योजना अतिशय चांगली असून सदर योजनेतील त्रुटी दूर करून योजनेची अंमलबजावणी करणे आवश्यक आहे.

* * *