

१०

कृत कार्यालयीन कामकाजासाठी



महाराष्ट्र शासन

आदिवासी विकास विभाग

धुळे जिल्ह्यातील आदिवासी मजुरांचा
सीमेलगतच्या राज्यात रोजगारासाठी
होणाऱ्या स्थलांतराचा प्रश्न

आदिवासी संशोधन व प्रशिक्षण संस्था

महाराष्ट्र राज्य, २८, क्वीन्स गार्डन, पुणे ४११ ००१.

१९९०

Handwritten notes and signatures at the bottom right of the page.

फक्त कार्यालयीन कामकाजासाठी



महाराष्ट्र शासन

आदिवासी विकास विभाग

धुळे जिल्ह्यातील आदिवासी मजुरांचा
सीमेलगतच्या राज्यात रोजगारासाठी
होणाऱ्या स्थलांतराचा प्रश्न

आदिवासी संशोधन व प्रशिक्षण संस्था

महाराष्ट्र राज्य, २८, क्वीन्स गार्डन, पुणे ४११ ००१.

१९९०

REPUBLIC OF INDIA



संविधानम्

अध्यायः ३
राज्यसभा
अध्यायः ४
राज्यसभा
अध्यायः ५
राज्यसभा

अध्यायः ६
राज्यसभा

०२२२

प्रस्तावना

धुळे जिल्ह्यातील काही आदिवासी क्षेत्रांत भूमीहीन मजुरांची संख्या फार मोठ्या प्रमाणात आहे. मजुरी हेच त्यांचे उपजिवीकेचे साधन आहे. या मजुरीसाठी त्यांना नेहमी कामाचा इतरत्र शोध घ्यावा लागतो. या भागात कामाची उपलब्धता कमी असल्यामुळे धुळे जिल्ह्यातून विशेषतः लकोदा, नवापूर, अक्कलकुवा, नंदूरबार व साक्री या तालुक्यांमधून मोठ्या प्रमाणात आदिवासी मजुरांचे गुजराथ राज्यांत रोजंदारीसाठी दरवर्षी स्थलांतर होत असते. या स्थलांतरात मजुरांच्या सामाजिक, आर्थिक स्थितीचा अभ्यास करून उपलब्ध असलेल्या स्थितीचा विचार करून त्यांची स्थिती सुधारण्यासाठी उपाययोजना सुचवावी असा या पाहणी मागील अर्ददेश आहे.

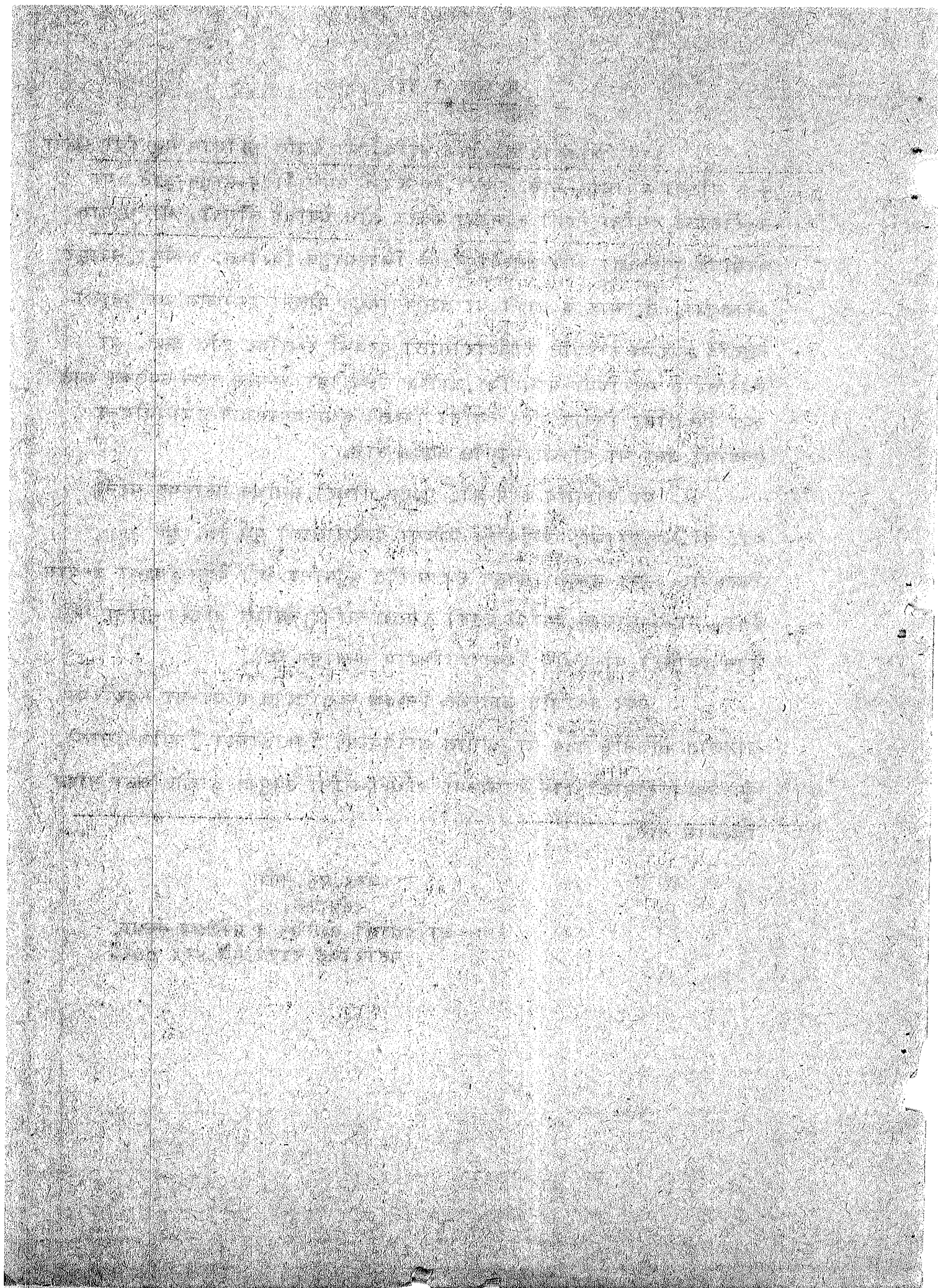
या पाहणीचे काम श्री. यू.एन. चौधरी, संशोधन सहाय्यक यांनी श्री. मो. भा. सुराणा, उपसंचालक यांच्या देखरेखीखाली पूर्ण केले. धुळे जिल्ह्यात काही तालुके निवडून स्थलांतरीत कुटुंबांना भेटी देवून त्यांचा अभ्यास केला. या अभ्यासात त्यांनी काही काखान्यांना, संबंधित अधिका-यांना भेटी देवून त्यांचेही यासंबंधीचे विचार/अभिप्राय समजावून घेतले.

सदर पाहणीत आढळलेले निष्कर्ष स्थलांतरीत होणा-या मजुरांच्या बाबतीत शासनास तसेच या भागात आदिवासी विकासाच्या नियोजनासाठी, अंमलबजावणीसाठी काम करणा-या अधिका-यांना उपयुक्त ठरतील असा माझा विश्वास आहे.

आर. एस. नेगी

संचालक,

आदिवासी संशोधन व प्रशिक्षण संस्था,
महाराष्ट्र राज्य, पुणे ४११ ००१.



धुळे जिल्ह्यातील डोंगराबाबत पार्श्वभूमी

१.१ भौगोलिक रचना :-

महाराष्ट्र राज्याच्या वायव्य दिशेस धुळे जिल्हा वसलेला आहे. त्याच्या उत्तरेस मध्य प्रदेशातील नेमाड जिल्हा, पश्चिमेस गुजराथ राज्यातील सुरत व भडोच जिल्हे, दक्षिणेस नाशिक जिल्हा, तर पूर्वेस जळगांव जिल्ह्याच्या सिमा आहेत. या जिल्ह्याच्या उत्तरेस सातपुड्याच्या उंच रांगा, दक्षिणेस नाशिक जिल्ह्यातील सहयाद्रीचा माकमाथा, पूर्वेस जळगांव जिल्ह्यातील व पश्चिमेस गुजराथ राज्याच्या सुरत व भडोच जिल्ह्यातील उंचसलग डोंगराक भागाशी हा जिल्हा संलग्न आहे.

भौगोलिक दृष्ट्या या जिल्ह्याचे उंच सलगपणामुळे हवामान, पर्जन्य व जमीनीच्या प्रतीनुसार तीन भाग पडतात.

- १११ जंगले आणि डोंगराक भागाचा अक्राणी, अकलेकुवा व तळोदा तालुक्याचा काही भाग.
- १२१ सधान तापी खोऱ्याचा पदटा यांत नंदूरतार राहादा, शिरपूर, शिंदखोडा व तळोदाच्या काही भागाचा समावेश आहे.
- १३१ तिस-या भागांत धुळे, साक्री व शिंदखोडा तालुक्याचा सलग भागाचा समावेश होतो.

जिल्ह्यात काही ठिकाणी हलकी जमीन, काही ठिकाणी मध्यम प्रतीची, व काही ठिकाणी काळी कसदार जमीन आढळते, धुळे जिल्ह्याचे हवामान उष्ण व कोरडे असून वार्षिक सरासरी पर्जन्यमान ७१३ मि.मि. आहे. अनियमित पावसाळा, सतत दुष्काळ सादृश्य परिस्थिती, त्यामुळे जिल्ह्याची गणना अवर्षणित भागामध्ये केलेली आहे.

१.२. लोकसंख्या व क्षेत्र :-

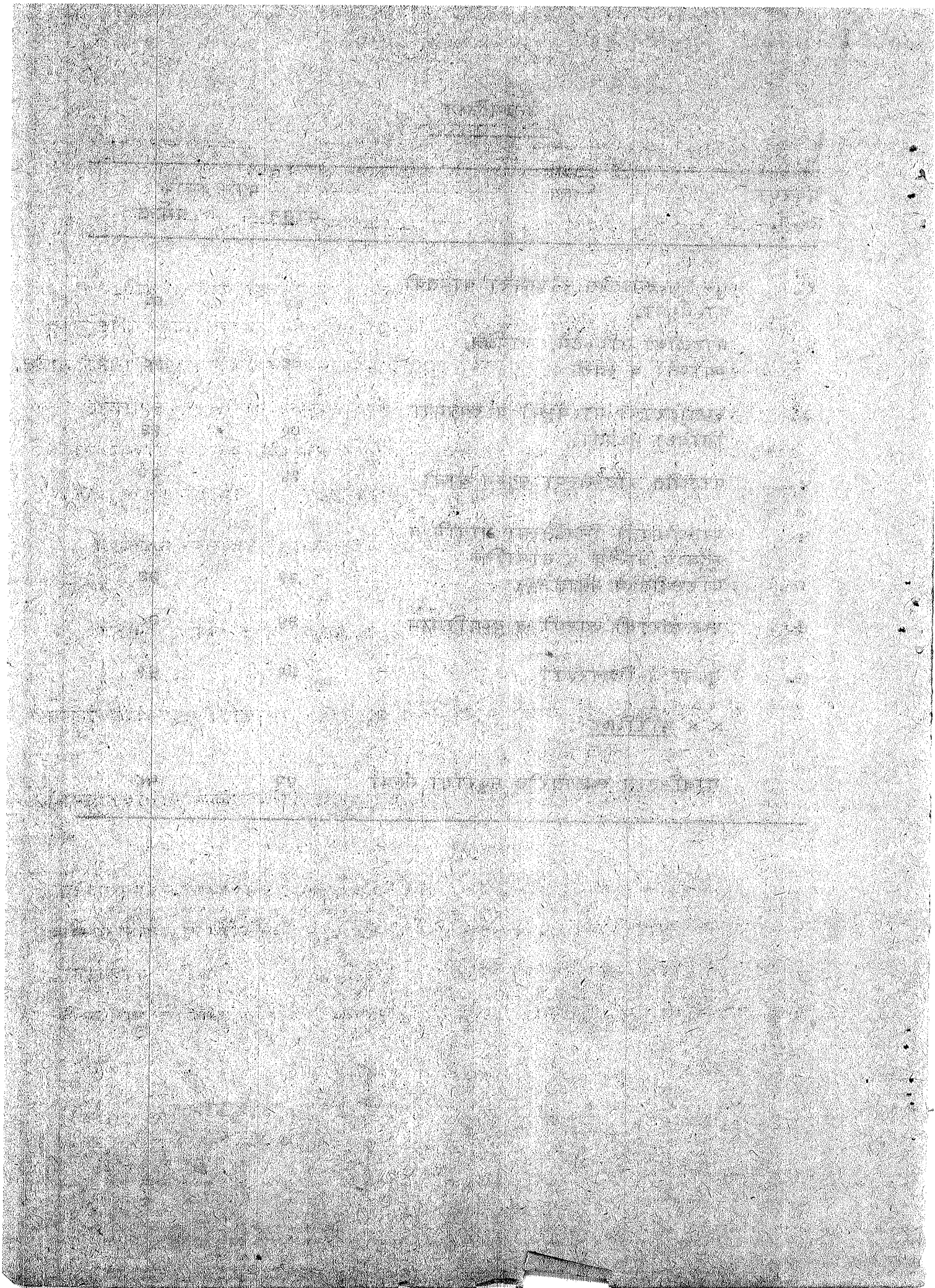
धुळे जिल्ह्याचे भौगोलिक क्षेत्र १३,१५० चौ. कि.मी. असून महाराष्ट्राच्या एकूण क्षेत्रापैकी ४.३ टक्के क्षेत्र या जिल्ह्याचे व्यापलेले आहे. १९८१ च्या गणनेनुसार या जिल्ह्याची लोकसंख्या २०,५०,२९४ इतकी आहे. या एकूण लोकसंख्येपैकी ८०.०५ टक्के लोकसंख्या ग्रामीण भागात रहाते तर १९.९५ टक्के लोकसंख्या ही शहरी भागात वास्तव्य करते. या जिल्ह्याच्या एकूण लोकसंख्येच्या ४१ टक्के लोकसंख्या अनुसूचित जमातीची आहे, आणि महाराष्ट्रातील जिल्ह्यांमध्ये अनुसूचित जमातीच्या लोकसंख्येत या जिल्ह्याचा पहिला क्रमांक आहे. म्हणून या जिल्ह्याला प्रामुख्याने आदिवासींचा जिल्हा संबोधले जाते. या जिल्ह्यात प्रामुख्याने भिल्ल, धानका, तडवी, ग्रामीण, मावची, लीकणाव पारधी या जमातींचे वास्तव्य आढळते. या जिल्ह्यातील एकूण १० तालुकांपैकी तळोदा, अक्राणी, अककल-कुवा, नवापूर यांचार तालुक्यांचा समावेश पूर्णतः व साक्री, शिरपूर, नंदूरबार, शहादा या चार तालुक्यांचा समावेश अंशतः आदिवासी उपयोजना क्षेत्रांत करण्यांत आला आहे. या आदिवासी उपयोजना क्षेत्रांत ८७८ गावे असून तळोदा, नंदूरबार व नवापूर शहरांचा यांत समावेश होतो. या जिल्ह्याच्या एकूण लोकसंख्येपैकी १,०३,२०० लोकसंख्या आदिवासी उपयोजना क्षेत्रात समाविष्ट झालेली आहे. त्यांत ६,९३,९०० एवढ्या आदिवासी लोकसंख्येचा समावेश आहे.

१.३. सामाजिक व आर्थिक स्थिती :-

या जिल्ह्यात सर्व साधारण साक्षरतेचे प्रमाण ३७.४३ टक्के असून पुरुष साक्षरतेचे प्रमाण ४८.४२ टक्के तर स्त्री साक्षरतेचे प्रमाण २५.६८ टक्के आहे. तसेच आदिवासींचे साक्षरतेचे प्रमाण पाहिले असता ते १५.२५ टक्के आहे. त्यांत पुरुषांचे साक्षरतेचे प्रमाण २४ टक्के असून स्त्रीयांचे साक्षरतेचे प्रमाण ७ टक्के आहे. धुळे जिल्ह्यातील साक्री, अक्राणी, अककलकुवा, तळोदा, नंदूरबारचा बहुतांश भाग जंगले व डोंगराक प्रदेशाने व्यापून असल्याने येथे दळणवळणाच्या सीमिती फारच कमी आहेत. त्यामुळे विकसनशील व

अनुक्रमिका

प्रकरण अ.नं.	विषय	पान क्रमांक	
		पासून	पर्यन्त
१.	धुळे जिल्ह्यातकेल रोजगारा बाबतची पार्श्वभूमी.	०१	०५
२.	पाहणीची उद्दिष्ट्ये, कार्यक्षेत्रे, व्याप्ती व स्वरूप	०६	०८
३.	स्थांतराची पार्श्वभूमी व त्याच्या विविध पध्दती.	०९	१३
४.	पाहणीत आढळलेल्या सदृश्य बाबी	१४	२०
५.	पाहणीसाठी निवडलेल्या गावांचे व कुटुंबाचे आर्थिक व सामाजिक परिस्थितीचे समालोचन	२१	३३
६.	स्थांतराची कारणे व दुष्परिणाम	३४	३८
७.	सुचना व शिक्षणरशी	३९	४१
× × <u>परिशिष्ट</u> :			
	गावनिहाय स्थांतरीत मजुरांची संख्या	४२	५८



शहरी भागाशी या भागाचा फारसा संबंध येत नाही. त्यामुळे या भागातील आदिवासी इतर भागापेक्षा शैक्षणिक, सामाजिक व आर्थिक दृष्टीया मागासलेले आहेत.

या भागातील लोकांचा मुख्य व्यवसाय, काही भागात शेती तर काही भागात शेतमजुरी असत आहे. या भागाची कृषी व औद्योगिक क्षेत्रांत पगारशी प्रगती न झाल्यामुळे बारामाही उद्योगधंदा मात्र येथे उपलब्ध होत नाही. त्यामुळे त्यांना कायम स्वस्वी काम मिळण्यासाठी सारखी धडपड करावी लागते. यात प्रामुख्याने अल्प भू-धारकांचा व भूमीहीन आदिवासी मजुरांचा फार मोठा हिस्सा आहे. कामाच्या शोधात आदिवासींबरोबर बिगर आदिवासी मजुरांचाही काही प्रमाणात समावेश होतो. परंतु मुख्यत्वे आदिवासी मजुरांना राज्य बाहेर स्थलांतराची पाठी येते.

१.४ धुळे जिल्हयातील कामगारांचे वर्गीकरण :-

१९८१ च्या जनगणनेनुसार धुळे जिल्हयाच्या २०.५० लाख एकूण लोकसंख्येपैकी ३८ टक्के मुरूपतः काम करणारे, ५.६ टक्के सिमांतिक काम करणारे व ५६.४ टक्के लोकांचा काम न करणा-यांमध्ये समावेश होतो. त्यांचे वर्गीकरण खाली दर्शविल्या प्रमाणे.

तक्ता क्र. १.१

कामगारांचे व्यवसायानुसार वर्गीकरण

अ.क्र.	व्यवसायाचे नांव	कामगार संख्या	एकूण कामगार संख्येशी शेकडा प्रमाण
१.	शेती	१,५६,९०८	४१.७६
२.	शेत मजुर	१,९४,३०३	५१.७१
३.	पशुसंवर्धन व वन व्यवसाय, मत्स्यपालन	४,६९८	१.२५
४.	छाण काम	११६	०.०५
५.	सेवा उद्योग	५,३०९	१.४१
६.	बांधकाम	२,६०७	०.६९

अ.क्र.	व्यवसायाचे नांव	कामगार संख्या	एकूण कामगार संख्येशी शेकडा प्रमाण
७.	व्यापार व वाणिज्य	३,३८५	७.९०
८.	वाहतूक	१,७८१	०.४८
९.	इतर सेवा	६,५६८	१.७५
	एकूण	११,७३४	१००.००

वरील तक्त्यावरून असे आढळते की, शेकडा १४ टक्के कामगार हे शेत व्यवसायावर अवलंबून आहेत. या जिल्ह्यात लागवडीलायक एकूण ७,४७,१०० हेक्टर क्षेत्र आहे. याचे प्रति व्यक्तीशी प्रमाणात काढले तर ते ०.३६ हेक्टर येते. शेत मालकापेक्षा शेत मजुरांची संख्या अधिक असल्याचे वरील तक्त्यावरून दिसून येते.

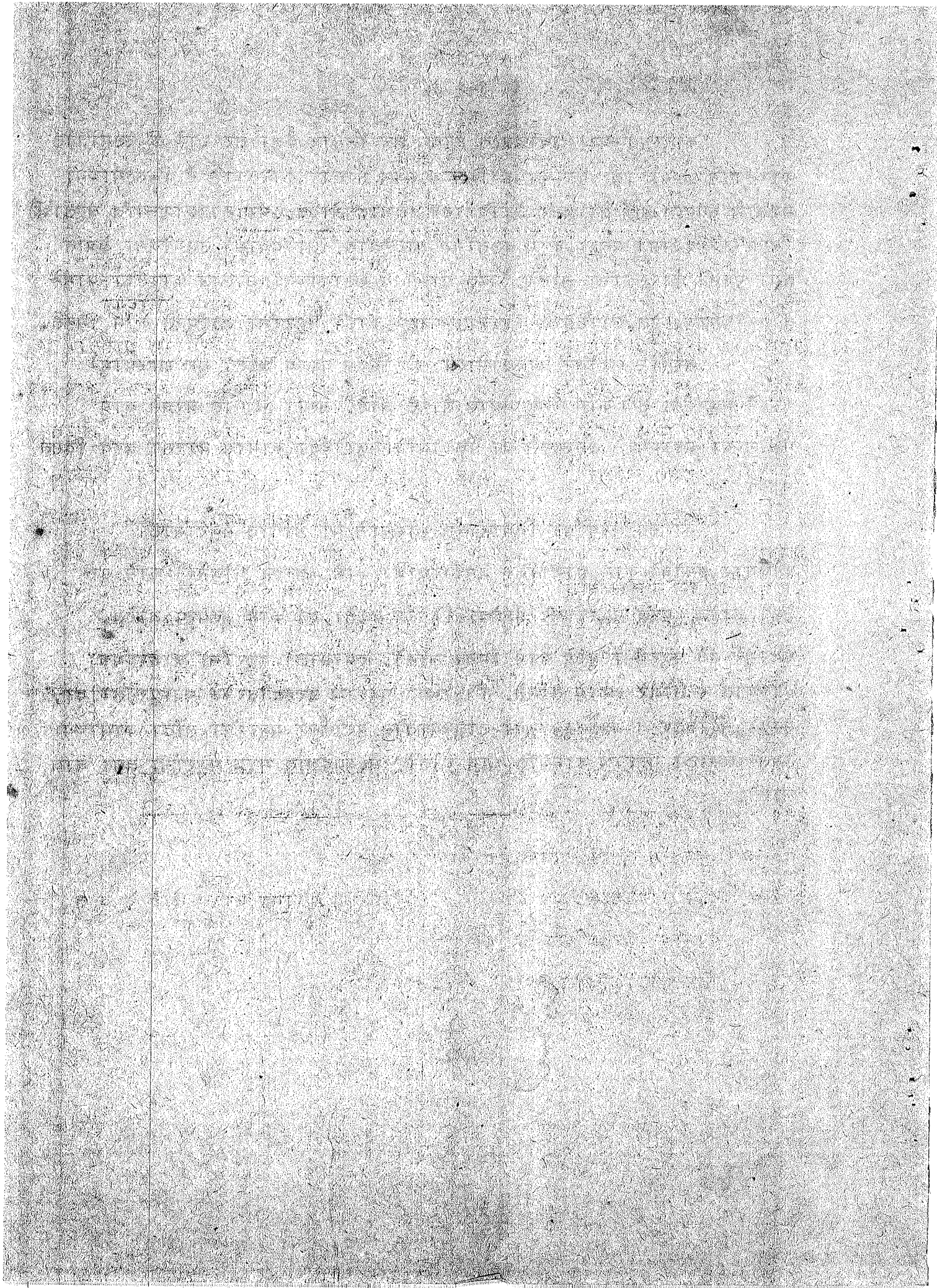
१.५ रोजंदारी कामाची उपलब्धता :-

जिल्ह्यात शेत हे उपजिविकेचे प्रमुख साधन असले तरी हलकी जमीन, डोंगराळ व अवर्षण भाग, अल्प भू-धारक शेतकरी इत्यादी अनेक कारणांमुळे शेतकऱ्यांना तुटपुंजे उत्पन्न फक्त हंगामापुरते मिळते. बहुतांशी शेतकऱ्यांना ६ ते ९ महिने जवळजवळ कामच नसते. पावसाळ्या पाण्यावर जे पीक घेतले त्यावरच त्यांना अवलंबून रहावे लागते. बागायती क्षेत्र नसल्यात जमा आहे. त्यामुळे येथील शेतकऱ्यांना शेतीचे पुरेसे काम नसते. फक्त हंगामाच्या दिवसांत मजुरांकडून शेतकऱ्यांना काम करून घ्यावे लागते. अशा वेळी आदिवासी मजुरांना काम मिळते. ज्या ठिकाणी जंगल आहे, त्या ठिकाणचे आदिवासी मजुर जंगलात लाकूडतोड करून मोठ्या शहरात व मोठ्या गावात ती सरपण म्हणून विकतात, व त्यावर थोड्या प्रमाणात आपला उदरनिर्वाह करतात. जंगल उत्पादनापासून काही आदिवासी कुटुंबे डिक, मोहाची फुले, करबंदे इ. पदार्थ गोळा करतात. परंतु हे काम त्यांना फारसे मिळत नाही.

कारखान्याच्याबाबतीत आपण जर विचार केला तर धुळे जिल्ह्यातील कारखाने विशेषतः एक कापड मिल व तीन साखार कारखाने हे जिल्ह्याच्या मानाने नगण्य असून ते विंगार आदिवासी भागात आहेत. या कारखान्यांत बहुतांशी विंगार आदिवासी मजुरच काम करतांना आढळतात. आदिवासी उपयोजना क्षेत्रांत तसा एकही कारखाना नाही. परंतु साक्री व शहादाच्या साखार कारखान्यांमुळे व तळोदयाजवळील खांडसरी कारखान्यामुळे काही मजुरांना तात्पुरते काम मिळते.

सरदार सरोवर प्रकल्पासारखे नवे सिंचन प्रकल्प आता सुरु झाल्यामुळे काही मजुरांना तेथे काम मिळू वयास लागले आहे. अशा भागात बरेचसे काम मशीनच्या सहाय्याने असल्याने या ठिकाणी मजुरीच्या कामास फारसा वाव दिसत नाही.

✓ या सर्व बाबींचा विचार करून शासनाने या भागात मजुरांसाठी रोजगार हमीची कामे, सामाजिक वनीकरणेची कामे, जवाहर योजनेची कामे सुरु केली आहेत. परंतु मजुरांच्या संख्येचा विचार करता ही कामे अत्यल्प आहेत. त्यामुळे सर्व मजुरांना पुरेसे काम मिळत नाही. त्यासाठी मजुरांना बाहेरच्या राज्यात स्थलांतर करावे लागते. विशेषतः गुजराथ सरहद्दीवरील नवापूर, तळोदा, साक्री, नंदूरबार व अक्कलकुवा या तालुक्यातील बराचसा मजुरांचा लोंढा कामाच्या उपलब्धतेसाठी गुजराथ राज्यांत धाव घेतो. मध्यप्रदेशात मात्र मजुरांना तसा वाव नाही.



प्रकरण २ रे

पाहणीची उघीष्टे, कार्यक्षेत्र, व्याप्ती व स्वरूप

२.१ महाराष्ट्र शासनाने आदिवासींच्या विकासासाठी धुळे जिल्हयात बहुविधा योजना कार्यान्वीत केल्या आहेत. परंतु असे आढळते आहे की, आदिवासींच्या आर्थिक व सामाजिक जीवनावर या योजनेचा म्हणावा तितका परिणाम झालेला आढळला नाही. यासबहुविधा कारणे आहेत. परंतु दोबळमानाने असे आढळते आहे की, या भागातील बरेच आदिवासी कुटुंबे जवळजवळ व ते ८ महिने आपल्या गावी रहात नाहीत. ते राजेंदारीसाठी नेहमी स्थलांतर करीत असतात. त्यामुळे त्यांचा विकास कार्यक्रमात सहभाग आढळत नाही. या भागातील विकासाला आदिवासींच्या हंगामी स्थलांतराची एक मोठी खोली असते असे वाटते. ही खोली कशी दूर करता येईल या दृष्टिने या संस्थेने अशा कुटुंबांचा स्थलांतराचा अभ्यास हाती घेतला आहे. या अभ्यासात मुख्यत्वे करून आदिवासींच्या स्थलांतराचे प्रमाण किती आहे ? या स्थलांतराची कारणे कोणती ? हे स्थलांतर कोठून कोठे होते ? त्यामुळे त्यांच्या आर्थिक व सामाजिक जीवनावर कसा परिणाम होतो ? अशा विविध बाबींचा अभ्यास करण्याच्यादृष्टीने हा प्रकल्प हाती घेण्यांत आला.

२.२ या अभ्यासाची उघीष्टे दोबळमानाने खालीलप्रमाणे ठरविण्यांत आली.

१११ धुळे जिल्हयातील कोणत्या तालुक्यातून व गावातून किती प्रमाणात

आदिवासींचे गुजराथ राज्यांत स्थलांतर होते ?

१२१ कोणत्या आदिवासी जमातीमध्ये हे स्थलांतराचे प्रमाण जास्त आहे ? व ते का ? याचा शोध घेणे.

१३१ स्थलांतराची विविधा कारणे शोधून काढणे.

१४१ आदिवासींना गुजराथ राज्यांत नेताना कोणत्या पध्दतीने नेले जाते, कोणत्या प्रकारची कामे त्यांना दिली जातात? त्यांना त्या भागात कशी वागणूक मिळते याबाबतचा अभ्यास करणे.

१५१ या स्थलांतराच्या लोट्यामुळे आदिवासींच्या आर्थिक व सामाजिक जीवनावर कसा परिणाम होतो तो अभ्यासणे.

१६१ आदिवासींचे स्थलांतर थांबविण्यासाठी उपाययोजना सुचविणे.

२.३ अभ्यासासाठी कार्यक्षेत्राची निश्चितता करणे:-

तहसिलदार व गटाविकास अधिकारी यांचेबरोबर चर्चा केली असतांना असे आढळते की, पुणे जिल्ह्यातील साक्री, नवापूर, तळोदे, नंदूरबार व अक्कलकुवा या तालुक्यातून आदिवासींचे स्थलांतर फार मोठ्या प्रमाणावर होत असते. त्यामुळे या जिल्ह्यातील या ५ तालुक्यांची अभ्यासासाठी निवड करण्यांत आली.

२.४ माहणीची पध्दत :-

① वरील अभ्यास खालील पध्दतीने घेण्याचे ठरले.

१११ स्थलांतरीत होणा-या मजुरांची गांवनिहाय माहिती संकलित करणे.

१२१ स्थलांतर ज्या गावातून होते त्यामोला निवडक गावांना भेटी देणे.

१३१ स्थलांतराची पध्दत व कालावधी शोधून काढणे.

१४१ स्थलांतरीत होणा-या मजुरांच्या भेटी घेणे व त्यांचे याबाबतची माहिती ठराविक नमुन्यांत गोळा करणे आणि तिचे पृथःकरण करणे.

१५१ या संबंधित, निगडित असलेल्या अधिकाऱ्यांच्या भेटी घेवून त्यांची या संबंधीची मते अजमावणे.

१६१ माहितीच्या पृथःकरणाच्या आधारावर व माहणीत आढळलेल्या सदृश्य बाबींचा विचार करून अहवाल तयार करणे.

२.५ व्याप्ती :-

या पाहणीत सर्वच गावांना भेटणे देणे तसेच सर्वच मजुरांच्या भेटी घेणे अश्वयप्राय असल्यामुळे ठराविक व उपलब्ध असलेल्या मजुरांकडून ही माहिती मिळविण्यांत आली. त्यामुळे या अभ्यासातील निष्कर्ष सर्व साधारण तत्वावरच

Generalised Principle आधारलेली आहेत. या पाहणीसाठी म्हणावा वितकासा कालावधी जरी मिळाला नसला तरी मिळालेल्या कालावधीत जास्तीत जास्त माहिती मिळविण्याचा येथे प्रयत्न केलेला आहे. ही माहिती ऑक्टो. ८९ ते डिसेंबर ८९ च्या कालावधीत संकलित केलेली आहे.

२.६ संदर्भ ग्रंथ (Reference Book)

या जिल्ह्याचा याबाबतचा अभ्यास यामुर्वी कोणीही घेतलेला दिसत नाही. त्यामुळे या विषयावरील अभ्यासाबाबतची पुस्तके उपलब्ध नाहीत. अशा प्रकारचा या जिल्ह्यातील हा अभ्यास पहिलाच असावा असे वाटते.

.....

गुजरातच्या स्थलांतरित भागावधी व त्यांच्या मनुष्यांच्या विविध पध्दती

गुजरात मुस्लिम राज्याने औद्योगिकदृष्ट्या चांगली प्रगती केलेली आहे. यंत्रा उत्पादनाचे महत्वाचे कारखाने व उद्योगधंदे या भागात सगळ्यात जास्त प्रमाणात आढळतात. या राज्यातील औद्योगिक उत्पादन बऱ्याच राष्ट्रांची निकड पूर्ण करते. त्यामुळे भागातील बराच माल भारतातच नव्हे तर भारताच्या बाहेर निर्यात होतो. या भागात विशेषतः कापडाच्या गिरण्या, रेशमी व कृत्रिम रेशमी कापडाच्या गिरण्या, मशिनरीसाठी लागणारे भागाचे सुटे भाग करवाने, रासायनिक द्रव्ये ही मोठ्या प्रमाणात उत्पादित केली जातात. त्यासाठी मोठमोठे औद्योगिक प्रकल्पही या भागात उभारलेले आढळतात.

या भागाची जमीन सुपीक व काळी कसदार आहे. बागायतीचे साधने मोठ्या प्रमाणात उपलब्ध होत असल्यामुळे उस, केळी व फळाडांचे लागवडही मोठ्या प्रमाणात आढळते. त्यांनी नैसर्गिक भूजलाचा जमिनीखालील पाणी जास्तीत जास्त वापर करण्याचा प्रयत्न केलेला आहे. या भागाचे वर्गीकरण व्यापार पेशीय विभागात करण्यात आले आहे. बहुतांश लोक हे व्यापारी आहेत व व्यापार करणे हाच त्यांचा जन्मजात व्यवसाय आहे. हे व्यापारी फार धडाडीचे असल्यामुळे त्यांनी औद्योगिक क्षेत्रात प्रवेश करून संबंध गुजरातमध्ये कारखान्याचे जाळे पसरविले आहे.

या भागातील भूसंपत्ती म्हणजे खनिज द्रव्ये, उदाः पेट्रोल, केरोसीन हे काही भागात सुबलक आढळतात आणि त्यामुळे पेट्रोलच्या विहिरी व त्यातील पुरक रासायनिक द्रव्य या भागात चांगल्या प्रमाणात उपलब्ध आहेत. त्यामुळे पेट्रोल केमिकल्सचे कारखानेही येथे सुबलक आहेत.

मुंबई ही बाजारपेठ त्यांना जवळ पडत असल्यामुळे त्यांच्या ज. गतिक कीर्तीच्या व्यापारी स्थानांशी संबंधा दैनंदिन येत असतो. अशा या प्रगत राज्याला कामगारांची निकड फार भासते आणि ही निकड महाराष्ट्रातील ठाणो, धुळे, नाशिक जिल्ह्यातून पुरविलो जाते. गुजराथ राज्यातील कारखान्यामुळे तेथील व्यापारी वर्गाला चांगल्या प्रकारे पैसा मिळत असल्यामुळे, ते मजुरांना त्यांच्या कामाच्या मीबदल्यात तुलनात्मक चांगले दर व हमखास काम देतात व त्यामुळे ठाणो, नाशिक व धुळे जिल्ह्यातील आदिवासी मजुरांचा लोंढा या भागात जाताना दिसतो.

महाराष्ट्र राज्यातील ठाणो, धुळे आणि नाशिक जिल्ह्यात बहुतांश आदिवासी भागात खरोपाचेच पीक घेतले जाते. खारोप हंगाम हा जून ते ऑक्टोबर पर्यन्त असतो. त्या कालावधीत शेतमजुरांना शेततीची कामे उदा. पेरणी, निंदणी, कापणी व मळणीची कामे उपलब्ध होऊ शकतात. धुळे जिल्ह्यातील बरोवशी जमीन बरडी व हलक्या प्रतीची आहे. येथे बागायत क्षेत्र फारसे नसल्यामुळे शेततीची कामे खारोप हंगामावर फारशी नसतात. जवळ जवळ हा कालावधी नोव्हेंबर ते मे पर्यन्तचा असतो. नोव्हेंबर ते मे पर्यन्त गुजराथ मध्ये भरपूर प्रमाणात शेततीची कामे मिळत असतात. त्यावेळेस साखर कारखाने सुरू होतात. उसाची तोड भरपूर प्रमाणात होते. भात कापणीची कामे चाळू असतात. अशी कामे महाराष्ट्रातील स्थलांतर झालेल्या मजुरांना सहजगत्या मिळतात, त्यामुळे गुजराथमध्ये कारखान्यासाठी लागणा-या कामगारांचा व महाराष्ट्रातील बेरोजगारांचा प्रश्न सोडविला जातो. आणि यासाठी महाराष्ट्रातील मजूर गुजराथमध्ये हंगामी स्थलांतर करतात. महाराष्ट्रातले मजूर हे मेहनती व फार कष्टाळू आहेत. वंश परंपरागत, कष्टाची सवय असल्यामुळे उसाच्या शेतात, भात मळणीमध्ये हे मजूर अग्रक्रमाने रात्रंदिवस काम करीत असतांना आढळतात.

महाराष्ट्रातील आदिवासी मजूर खाालील कामाच्या उपलब्धतेमुळे स्थलांतर करीत असतात.

१११ उख तोडणी,

११२ भात-शेती व मळ्यावरील कामे,

११३ साखर कारखाने, कापड गिरण्या व इतर कारखाने, आणि

११४ नवीन बांधकामाची कामे.

गुजराथमध्ये हया मजुरांचे स्थलांतर काही ठराविक पध्दतीने होते. त्या पध्दती खालिल प्रमाणी आहेत.

१११ ठेकेदार व मुकादमामार्फत रोजंदारी मिळण्याची पध्दत.

हया पध्दतीत उखतोड करणा-या कामगारांचा समावेश आहे. धुळे जिल्ह्यातील गुजराथ राज्यात नवसारी, मटो, वाडालो, बलसाड, बलताने, गणदेवो व इतर साखर कारखान्यांवर आदिवासी मजूर साखर कारखान्याच्या कक्षीतील उखच्या तोडीसाठी जात असतात. असे मजूर किंवा कामगार गावातील माहितोच्या व्यक्तीमार्फत १ मुकादमामार्फत १ अगर ओळखीने काम मिळवित असतात. प्रत्येक गावातील असा मुकादम हा त्या गावातील किंवा जवळच्या गावातील आदिवासी मजुरांना काही ठराविक रक्कम आधी देउन बांधून घेतो. ही रक्कम फक्त ३० ते ५० स्वयांच्या दरम्यान असते. एका मुकादमाच्या हालाला खाली जवळ जवळ ५० ते १०० आदिवासी मजुरांचा समावेश असतो. हा मुकादम पावसाळ्याच्या दिवसांत किंवा जुलै ऑगस्टमध्ये देणोपोटी नाममात्र रक्कम देतो. त्यामुळे मजुरांची बांधीलकी कायम होते. मुकादम हा मुख्य ठेकेदाराशी संबंधीत असतो. मुख्य ठेकेदाराकडे १० ते १२ गावातील मजुरांचा किंवा १००० ते १,२०० मजुरांचा समावेश असतो. मुख्य ठेकेदार हा कारखान्यातील

व्यवस्थापकीय संचालकांशी बांधलेला असतो. व्यवस्थापकीय संचालक ठेकेदारांना मजुर पुरविण्यासाठी, व मजुरांना वाटण्यासाठी काही रक्कम काही अटीवर देतो. ही रक्कम ठेकेदार मुकादमाला देतो व मुकादम संमती दिलेल्या मजुरांना ती रक्कम वाटतो. प्रत्येक ठेकेदाराला प्रत्येक मजुरामागे प्रतिदिनी १ ते २ रुपये कामगारांच्या वेतनातून काढून दिले जातात, मुकादमाला या मजुरांच्या कामावर देखरेखा ठेवाची लागते. व या देखरेखाच्यापोटी ठेकेदार मुकादमाला कामाच्या प्रमाणांत मोबदला देत असतो. ठेकेदार ही रक्कम मजुरांच्या शेवटच्या दिलेल्या रकमेतून वसूल करून घेतो.

आदिवासी मजुरांना मजुरी देण्याची पध्दत खालीलप्रमाणे आहे.

मजुर ज्या वेळी कामाला लागतो त्या वेळी त्याला राहण्यासाठी बांबू व बांबुचे सप कारखान्याकडून पुरविले जातात. ज्या ठिकाणी उस तोडीचे काम असते त्याच्या जवळपास किंवा मध्यवर्ती ठिकाणी असे मजुर बांबू व सपाची झोपडी तयार करतात. व अशा झोपडीत कामाच्या काळावधीत ते राहतात.

खाण्या-पिण्याच्यादृष्टीने प्रत्येक जोडीमागे ३० किलो धान्य व र. ३० दर पंधारवड्याला कारखान्याकडून मजुरीपोटी दिले जातात. व बाकी मजुरी कारखानदार आपल्याकडे राखून ठेवतात. यामुळे मजुरांची उपजिवीकाही होते आणि मजुर हे कारखान्याशी पूर्णपणे बांधले जातात. यामुळे कारखान्याचे काम पूर्ण होईपर्यन्त मजुरांना दुसरीकडे हलता येत नाही. कारखान्याचे काम बंद झाल्यानंतर मजुर कामगार गटाच्या कामाची एकूण रोजंदारी उस तोडीच्या वजनाप्रमाणे दिली जाते. या रकमेतून पूर्वी दिलेल्या अन्नधान्य, बांबू, सप व मजुरीची रक्कम त्यांना आपण्याचा खर्च काढून राहिलेली रक्कम ठेकेदारामार्फत दिली जाते. तदनंतर ठेकेदार आपले कमिशनची रक्कम वजा करून राहिलेली रक्कम मुकादमामार्फत मजुरांना वाटतो. ही राहिलेली रक्कम एकत्र मिळत असल्यामुळे फार मोठ्या प्रमाणांत मजुरी मिळालेली आहे असे मजुरांना भासते. परंतु ही एकत्र रक्कम त्यांची ६ ते ८ महिन्यांची वचत

असते. या वचतीची रक्कम आदिवासी मजुरांना त्यांच्या अर्धवट उपासमारीच्या दिवसांत विशेषतः पावसाळ्यांत फार उपयोगी पडते.

१२४ बांधकामासाठी रोजंदारीची ठेकेदार पध्दत :-

नवीन बांधकामासाठी महाराष्ट्रातील काही मजुर मुजराथमध्ये स्थलांतर करतात. या मजुरांना नेताना ठेकेदार ठराविक दराने रोजची मजुरी ठरवून नेत असतात. या मजुरांना दर हप्त्याला ठरलेल्या मजुरीप्रमाणी पैसे दिले जातात. यात मात्र त्या शहरात असलेल्या मजुरीच्या दराचा किंवा महागाईचा विचार केला जात नाही. हे मजुर बहुतांशी सुरत व भडोच शहरात व आसपास नवीन बांधकामाची कामे करतात.

१३४ उकते किंवा उघड पध्दतीने काम ठरविण्याची पध्दत :-

या पध्दतीत भात शेत व हर शेत कामावर जाणाऱ्या मजुरांचा समावेश आहे. हे मजुर शेतकामाचे स्वस्थ पाहुन त्या कामाच्या मीबदलावद्दल एकदम रक्कम ठरविताना व त्या ठरलेल्या रकमेत ते काम केले जाते. हे काम मजुरांच्या गटामार्फत केले जाते. एका गटात १२ ते १५ मजुर असतात. या कामाचे स्वस्थ अगदीच तात्पुरते असून हंगामी अगर कायम स्वस्थी काम मिळेल अशी खात्री नसते. त्यांना कोणत्याही प्रकारे आगाऊ रक्कम दिली जात नाही किंवा काही सवलतीही दिल्या जात नाहीत. काम पूर्ण केल्यानंतर शेतकऱ्याकडून एकदम सर्व रक्कम मिळते. अशा प्रकारचे मजुर नवापूर तालुक्यातून जवळच्या भडोच जिल्ह्यात स्थलांतर करतात. अशा प्रकारचे काम मजुरांना सतत मिळते. याला किमान वेतन कायद्याखाली मजुर दराचे किंवा शिथिल कोठेही संरक्षण नाही. हे मजुर ठेकेदार किंवा शेतकऱ्याशी बांधलेले नसतात. हे काम अंगावर असल्यामुळे त्याबाबत चांगला मीबदला मिळतो. व मजुरीचे दरही चांगले पडतात.

प्रकरण ४ धो

पाहणीत आढळलेल्या सदृश्य बाबी

या पाहणीत आढळलेल्या सदृश्य बाबींची माहिती खालील चार विभागांत विभागण्यांत आली आहे.

- १११ महाराष्ट्र राज्यातून गुजराथ राज्यांत स्थलांतर करणा-या तालुकानिहाय कुटुंबांच्या व्यक्तींची संख्या.
- १२१ स्थलांतर करणा-या आदिवासींमध्ये कोणत्या जमातीचा प्रामुख्याने समावेश आहे ते पाहणे.
- १३१ स्थलांतर करणा-या जमातीच्या सामाजिक परिस्थितीचा आढावा घेणे.
- १४१ स्थलांतर करणा-या आदिवासी कुटुंबांच्या आर्थिक परिस्थितीचा आढावा घेणे.

महाराष्ट्र राज्यातून गुजराथमध्ये किती कुटुंबांचे स्थलांतर होते या-बाबतची माहिती तहसिल कार्यालयाकडून प्राप्त करण्यांत आली. तहसिल कार्यालयाकडून मिळालेल्या माहितीचे संकलन खालीलप्रमाणे देण्यांत येत आहे.

तक्ता क्र. ४.१

गुजराथ राज्यांत स्थलांतर होणा-या आदिवासी कुटुंबांची तालुका-निहाय गावाची आकडेवारी :-

अ.क्र.	तालुक्याचे नांव	एकूण गावे	आदिवासी मजुरांचे स्थलांतर होणा-या गावांची संख्या	तालुक्यातील एकूण गावाशी स्थलांतरित होणा-या गावांचे शकडा प्रमाण.	सर्वात जास्त स्थलांतर होणा-या गावाची नावे
१	२	३	४	५	६
१.	तकोदा	९२	५४	५९.७८	बीरद, कळमसे आमलघाडा, प्रतापपूर.

१	२	३	४	५	६
२.	नंदूरवार	१५२	१३५	८८.८२	नागसर, भांगरे, सिंदगव्हाण, घमडाई, आटाटे.
३.	साक्री	१८२	१०५	५७.६९	जैताने, वासा, दहिले, धमेर, पोपाळ
४.	नवापूर	१३३	९६	७२.१८	रखेकडा, बावडी, मोगरानी, सौंनारे, किणगांव, लोडकी
५.	अककलकुवा	१८७	३५	२०.८६	अंबाबारी, मौलीपाडा, सिंगपूर, मोरंबा, दसरापाडा.
		७४६	४२५	५७.६४	

वरील तक्त्यावरून असे निदर्शनास येते की, धुळे जिल्ह्यातील १०१ दहा तालुक्यांपैकी विशेषतः साक्री, नंदूरवार, तळोदा, नवापूर, अककलकुवा या पाच तालुक्यांतून आदिवासी कुटुंबे हंगामी स्वस्थात रोजंदारीसाठी गुजराथ राज्यांत स्थलांतर करीत असतात. हे सर्व तालुके गुजराथ राज्याशी संलग्न आहेत. या पाच तालुक्यांतील ७४६ गावांपैकी प्रामुख्याने ४२५ गावांमधून आदिवासी कुटुंबांचे स्थलांतर होते. हे स्थलांतर या तालुक्यांतील एकूण गावांच्या ५८ टक्के गावांमधून होते. सर्वांत जास्त स्थलांतर नंदूरवार तालुक्यातील गावांमधून होत असतांना आढळते आहे. या गावांच्या स्थलांतराचे प्रमाण ८८.८२ टक्के आहे. तर सर्वांत कमी स्थलांतराचे प्रमाण अककलकुवा तालुक्यांत दिसते. स्थलांतराचे हे प्रमाण तसे फार मोठ्या प्रमाणावर आहे. हे स्थलांतर गावांच्या पाड्यांमधून विशेषतः ठराविक जमातींच्या पाड्यांमधून होत असलेले आढळते. ब-याच ठिकाणी पाड्यांचे पाड उजाड झालेले आढळतात. इतर तालुक्यांतील काही गावांतूनही आदिवासी कुटुंबांचे काही प्रमाणांत स्थलांतर होते.

परंतु त्याची कारणी नोंद अद्याप झालेली दिसत नाही.

गां.निहाय व तालुकानिहाय स्थलांतरीत होणा-या मजुरांची आकडेवारी परिशिष्ट क्र. १ मध्ये देण्यांत आली आहे. स्थलांतरीत होणा-या आदिवासी जमाती :-

गुजराथ राज्यांत आदिवासींच्या कोणाच्या जमाती स्थलांतरीत होतात या संबंधाची माहिती प्राप्तित संकलित केलेली आहे. त्या संबंधाची माहिती खालीलप्रमाणे देण्यांत येत आहे.

तक्ता क्र. ४.२

गुजराथ राज्यांत तालुकानिहाय स्थलांतरीत होणा-या आदिवासी जमाती

अ.नं.	तालुक्याचे नांव	तालुक्यातील प्रमुख आदिवासी जमाती	स्थलांतरीत होणा-या आदिवासी जमाती
१	२	३	४
१.	तळीदा	भिल्ल, धानका, गामीत	भिल्ल, वक्वो, पावरा, वसावे, पाडवी,
२.	नंदूरबार	भिल्ल, धानका, गामीत, कोकण	भिल्ल, कोकण
३.	साक्री	भिल्ल, गामीत, कोकण फासेपारधी	भिल्ल, कोकण, फासेपारधी.
४.	नवापूर	भिल्ल, धानका, गामीत, कोकण, त्रायकहा माववी.	श्रीक मावची
५.	अक्कलकुवा	भिल्ल, गामीत, कोकण	भिल्ल, पाडवी, तडवी, वक्वो.

वरील तक्क्यावरून असे निदर्शनास येते की, थुळे जिल्ह्यात भिल्ल, कौकण, गामीत व धानका या आदिवासी जमाती प्रामुख्याने वरील पाच तालुक्यांत आढळतात. या जमातीपैकी भिल्ल या जमातीमध्ये स्थलांतराचे प्रमाण जास्त आढळते. धानका व गामीत या आदिवासी जमातींमध्ये स्थलांतराचे प्रमाण फारसे आढळत नाही. खारे पाहिले असता, भिल्ल, गामीत व धानका या एकाच आर्थिक पातळीच्या जमाती आहेत. परंतु धानका व गामीत या जमातींना मजुरीसाठी स्थलांतर करणे फारसे आवडत नाही. काही ठिकाणी कौकण व फारसे पारधी या आदिवासी जमातीतील कुटुंबांचे स्थलांतर झालेले आढळलेले आहे. या अहवालासोबत ज्या गावांतून आदिवासी कुटुंबांचे स्थलांतर होते त्या गावांची नावे, गांवनिहाय आदिवासी लोकसंख्या व स्थलांतर होणा-या गांवनिहाय आदिवासींची संख्या परिशिष्ट क्र. १ मध्ये दिली आहे. त्या तक्क्यावरून असे आढळते की, काही गावांमधून सर्वच्या-सर्व आदिवासी मजुर स्थलांतर करतात. काही गावांतून ५० ते ७० टक्के आदिवासींचे स्थलांतर झालेले आढळलेले आहे व राहिलेल्या गावांत स्थलांतराचे प्रमाण ५० टक्क्या-पेक्षा कमी आहे. सर्वांत जास्त स्थलांतरीत होणा-या कुटुंबांची संख्या वीरद, कम्मसरे, आंमलपाडा, आंबावारी, मोरंवा, मोगराणी, वाबडी, सोनारे, निजामपूर, जैताने, धानेर, नागसर व ठाणीपाडा या गावांत आढळते. एकूण स्थलांतरीत होत असलेल्या गावांतील लोकसंख्येपैकी १२.८३ टक्के लोकसंख्या स्थलांतरीत होत असलेली आढळली. या स्थलांतरीत होणा-या आदिवासी जमातींचे त्या भागातील एकूण आदिवासी लोकसंख्येशी ७.२० टक्के प्रमाण आढळते.

निजाम या भागातून स्थलांतरीत झालेली आदिवासी कुटुंबे गुजराथ राज्यांत बहुधा उस तोडणीसाठी तसेच शेली कामासाठी जास्त प्रमाणांत जात असतात. उस तोडणीचा हंगाम ऑक्टोबर ते मे महिन्यांत असतो. त्यामुळे हे मजुर गुजराथ राज्यांत हंगामी ६ ते ८ महिने वास्तव्य करीत असतात. त्यांची याचेही वस्ती ही फिरती

वस्ती असते. ज्या क्षेत्रांत जसजसे काम उपलब्ध होईल ते तसतसे त्यांचे स्थलांतराचे क्षेत्र बदलत असते. थोडक्यांत या आदिवासींचे सहा महिने जीवन भटक्या स्वरूपाचेच असते, असे निदर्शनास येते. या अवस्थेत ते आपली लहानशा झोपडी मध्यवर्ती ठिकाणी उभारून थोड्यासा निवारा मिळवित असतात. या स्थलांतराच्या कालावधीत बहुतेक त्यांना उघडयावरच रहावे लागते. काही आदिवासी आपले स्वतःचे घर तात्पुरत्या स्वरूपात तयार करतात. शेत मजुरांच्याबाबतीत म्हणावयाचे असल्यास त्यांना उघडयावरच पडावे लागते. त्यांच्या सपाच्या झोपड्याही आढळत नाहीत. त्यांच्या बरोबरच त्यांची लहान लहान मुलेही या प्रकारचे जीवन कंठीत असतात. अशा हंगामी स्थलांतरामध्ये मुलांच्या शाळेकडे, अभ्यासाकडे व आरोग्याकडे पूर्णतः दुर्लक्ष झालेले आढळते व त्यांचे अनीष्ट परिणाम बऱ्याचवेळी दृष्टिस पडतात. उलटार्धी ज्या भागातून हे आदिवासी मजुर आलेले असतात त्या भागातील शाळेत मुलांच्या गळतीचे प्रमाण फार मोठे आढळते. अशा जमातीसाठी शिक्षणाच्या सोयी, आरोग्याच्या सोयी, इत्यादी फार मोठ्या प्रमाणावर शासनाने उपलब्ध करून दिलेल्या असल्या तरी पोटासाठी भटक्या-या या जमातींना काडीमात्र उपयोग होत नाही. उलट त्यांची भावी पिढीमध्ये निरक्षरतेचे प्रमाण वाढलेले आढळते. सतत कामामुळे त्यांच्यात निस्तेजता आलेली दिसते.

या त्यांच्या हंगामी फिरत्या जीवनामुळे त्यांना आरोग्याच्या सोयी फारशा उपलब्ध होत नाही. पिण्यासाठी काही ठिकाणी स्वच्छ पाणीही मिळत नाही. पाण्याच्या कमतरतेमुळे आंधोकोही ते करीत नाहीत. त्यामुळे त्वचेचे अनेक रोग त्यांच्यामध्ये झालेले आढळतात. बऱ्याचवेळी आजारपणांत वेळेवर औषधीमचार न केल्यामुळे काही मजुर दगावत्याचीही उदाहरणे आहेत.

आदिवासी मजुर हे अंगमेहनतीची रात्र-दिवस कामे करीत असल्यामुळे फ्रवा दूर करण्यासाठी ते दारू घेत असतात. परंतु असे आढळते आहे की, दारूमुळे त्यांच्या शरीरावर अनीष्ट परिणाम होतो. बराचसा त्यांचा पैसा त्यांना या व्यसनापायी मगवावा लागतो.

या पाहणीसाठी एकूण पाच तालुक्यातील १३ गावांना भेटो देण्यांत आल्या व प्रत्येक गावांतून ५ ते १० कुटुंबांची वैयक्तिक माहिती संकलित करण्यांत आली. या पाहणीत गावातील प्रमाणी कुटुंबियांची पाहणीसाठी निवड करण्यांत आली. त्यांत आढळलेल्या बाजूचे विविध प्रुदोल पारिच्छेदात करण्यांत आलेले आहे.

तक्ता क्र. ४.३

पाहणीसाठी निवडलेली गावे व कुटुंबे

अ.नं.	तालुका	निवडलेल्या गावांचे नाव	पाहणीसाठी निवडलेली आदिवासी कुटुंबे
१	२	३	४
१.	तकोंदा	बोरद प्रतापपूर	११ ५
२.	नंदूरबार	छमडाई शिंदगवहाण	४ ९
३.	साक्री	नांगसर वासर्ग मळगांव	७ ८ १०
४.	नवापूर	कासारे दहिपेळ खोकडा झामफर	२ १ ६ ८
५.	अक्कलकुवा	अंबावारी रायसिंगपूर	८ ५

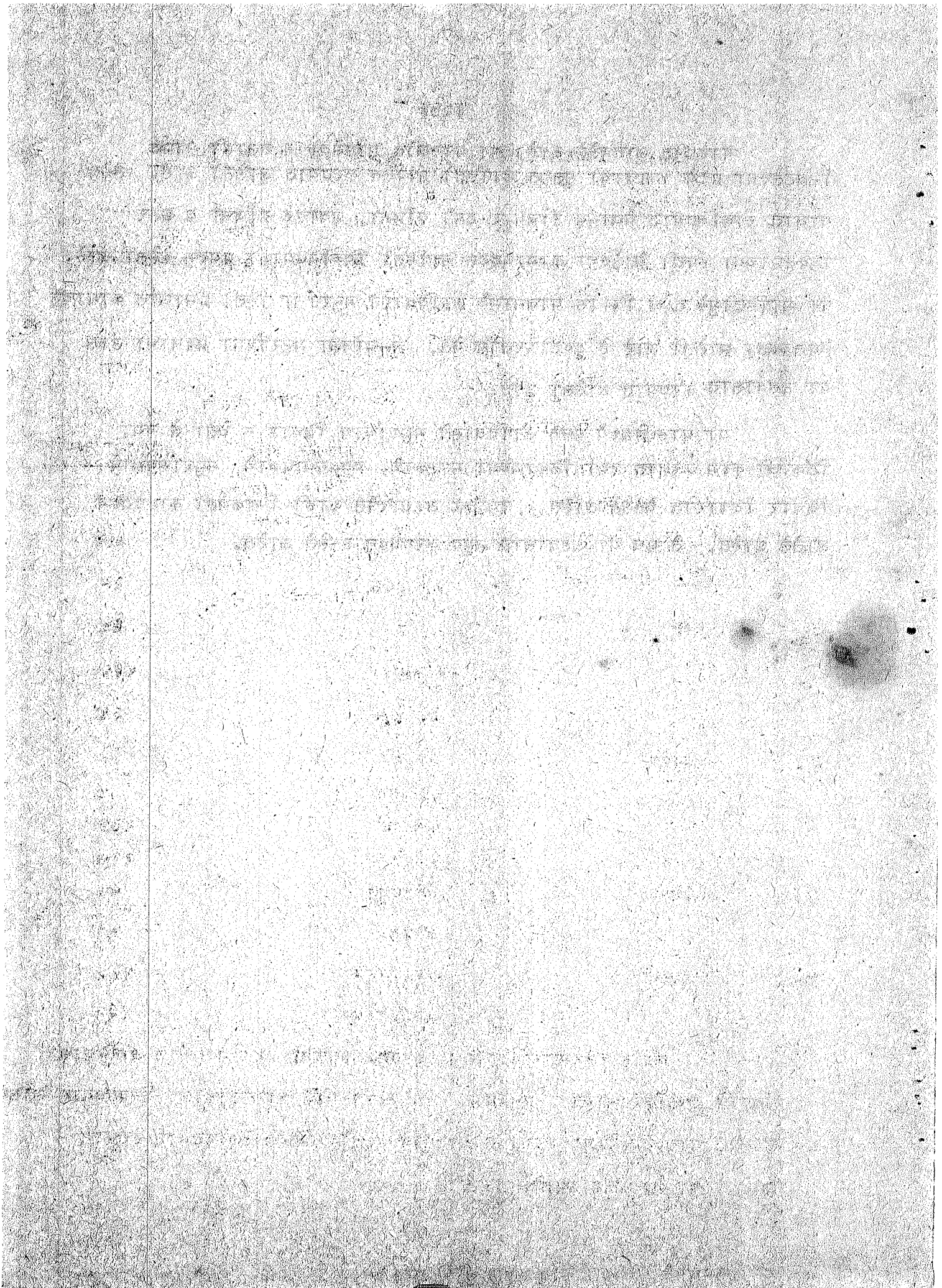
या पाहणीत प्रत्येक तालुक्यातून कमीत कमी २ गावांची निवड करण्यांत आलेली आहे. त्यामुळे प्रत्येक तालुक्यातील स्थलांतराबाबतच्या स्थितीचे प्रतिबिंब या

१

पाहणीत आढळलेले आहे. या पाहणीत ग्रामसेवक व तलाठी मार्फत निवडलेल्या प्रत्येक गावाची मूलभूत माहिती संकलित करण्यात आलेली आहे. तसेच गावात राबविण्यात येणा-य रोजगार हमी योजना, जवाहर योजना व इतर विकासाच्या हाती घेतलेल्या कामाबद्दल माहिती मिळविण्याचा प्रयत्न केलेला आहे. या माहितीमुळे तसेच विकास योजनेमुळे आदिवासी मजुरांना किती प्रमाणात कामाची उपलब्धता झालेली आहे हे दृष्टीपत्तीस येते. ब-याचशा मजुरांच्या प्रश्नाचा उकल या अहवालात करण्यात आलेला आहे.

या पाहणीमध्ये फक्त आदिवासी मजुरांचाच विचार न घेता ते ज्या ठिकाणी काम करतात त्या ठिकाणच्या मालकांचे, व्यवस्थापकांचे, मजुरांसंबंधीचे विचार विचारात घेतलेले आहेत. त्यांवर आधारीत काही निष्कर्षही काढण्यात आलेले आहेत. ते पण या अहवालात नमूद करण्यात आलेले आहेत.

...



पाहणीसाठी निवडलेल्या गावांतील कुटुंबांचे आर्थिक व सामाजिक परिस्थितीचे समालोचन.

थुळे जिल्ह्यातील निवडलेल्या ५ तालुक्यातून खालील प्रमाणे पाहणीसाठी गावे निवडण्यात आली.

तक्ता क्र. ५.१

/ पाहणी साठी निवडलेली गावे /

अं. न.	तालुका	पाहणीसाठी निवडलेली गावे	जनापना क्रमांक
१	२	३	४
१.	नंदूरबार	१. शिंदगव्हाण	६४१
		२. धामडाई	२३
२.	साक्री	३. वार्सस	२६
		४. मालपूर	११९
		५. दहिघेल	३९
३.	नावापूर	६. रोकडा	४
		७. झामझर	५
		८. धनदाट	१०४
		९. बेडकी	११७
४.	तळोदा	१०. प्रतापपूर	४६
		११. बोरद	६६
५.	अकलकुवा	१२. अंबाबारी	१०२
		१३. रायसिंगपूर	१२५

वरील १३ गावांची निवड करीत असताना ज्या गावांतून आदिवासी मजुरांचे स्थलांतर जास्त प्रमाणात होते अशी गावे पाहणीसाठी निवडण्यात आली होती. यात विशेषतः आगायतीची गावे तसेच निव्वळ कोरडवाहू उत्पन्न काढणा-या गावांचा समावेश आहे.

५.१ लोकवस्ती :

या निवडलेल्या १३ गावांची एकूण लोकसंख्या २९,३९० असून त्यापैकी आदिवासींची लोकसंख्या १६,३२३ आहे. घातील आदिवासी लोकसंख्येचे प्रमाण ५६ टक्के असून ही बहुतांशी गावे आदिवासी उपयोजनेत येणारी गावे आहेत. ५०० लोकसंख्येच्या लहान वस्तीच्या गावापासून ते ५००० लोकसंख्या असलेल्या बोरद सारख्या मोठ्या गावाचासुद्धा या पाहणीत समावेश आहे. यात प्रामुख्याने भिल्ल गाबीत, कोकण या प्रमुख आदिवासी जमातींचा समावेश आहे. भिल्लजमातीचे प्रमाण या गावांतून जास्त आढळते.

५.२ व्यवसायानुसार कामक-यांची वर्गीकरणे.

या निवडलेल्या गावात व्यवसायानुसार कामक-यांचे वर्गीकरण खालील प्रमाणे आहे.

तक्ता क्र. ५.२

व्यवसायानुसार कामक-यांचे वर्गीकरण

अ.नं.	व्यवसाय	एकूण	टक्केवारी
१	२	३	४
१.	शेतकरी	५६७६	३१.५५
२.	शेतमजुर	१२१२२	६७.३९
३.	व्यापारी	१५४	०.८६
४.	इतर व्यवसाय	३७	०.२०
एकूण		१७२८९	१००.००

वरील तक्त्यावरून असे निदर्शनास येते की बहुसंख्य कुटुंबांचा मुख्य व्यवसाय शेतमजुरी असा आहे.

एकूणा कुटुंबापैकी ३१.५५ टक्के शेतकरी आहेत. ६७.३९ टक्के शेतमजुर आहेत. व बाकीचे हतर व्यवसायात १ टक्का लोक गुंतलेले आढळतात. शेतमजुरीच्या कुटुंबांचे प्रमाण ६७.३९ टक्के येते. शेतकरी व शेतमजुरी यांचे एकत्रीकरण केले तर असे आढळते की शेतोवर उपजिविका करणारे जवळ जवळ ९९ टक्के कुटुंबे आहेत. शेतक-यांचे प्रमाण हे ३१ टक्के असले तरी त्यात बहुसंख्य कुटुंबे ही अल्पभूधारक आहेत. आदिवासी कुटुंबाकडे जमोनीचे प्रमाण नगण्यच आहे व ते आपली उपजिविका शेतोची मजुरी करूनच करतात.

५.३ शेतो

निवडलेल्या गावातील एकूण लागवडीलातील क्षेत्र ११५६२.४७ हेक्टर आहे त्यापैकी बागायतीचे क्षेत्र १३६८.८३ हेक्टर असे आहे. बागायतीचे एकूण लागवडीलायक क्षेत्राची प्रमाण काढले तर ते ११.८४ टक्के येते.

५.४ पिके

या भागातील महत्त्वाची पिके म्हणजे ज्वारी, नगली, भात, सावा, बंदी, उडीद, बाजरी, मक्का, व तूर असे आढळते. बागायती पिकात गहू, हरबरा, व काही ठिकाणी उसाचे पिक घेतलेले आढळते.

या भागाची जमीन काही ठिकाणी काळी कसदार तर बहुतांश ठिकाणी हलक्या प्रतीची मुरमाड जमीन आढळते. चांगल्या प्रतीची जमीन ही विंगर आदिवासी शेतक-यांकडे असून त्यांची देखाभाल मजुराकडून केली जाते. या भागाची जमीन वट उताराची असल्यामुळे जलविंचनास पारसा वाच नाही तसेच येथील हवामान उष्ण व कोरडे असल्यामुळे दुसोटा किंवा तिसोटा पिक घेतले जात नाही. बहुतांश निःसर्गिक पावसावर खारीपाने पिकत पोक घोण्याची हया भागात पध्दत आहे.

५.५. औद्योगिक क्षेत्र

निवडलेल्या गावात कोठेही औद्योगिक क्षेत्र असे आढळले नाही.

परंतु साक्री व शहादा येथे साखार कारखाने आहेत. तळोदा तालुक्यात निंभीरा व शहादयाच्या जवळ गांडसरीचे २ कारखाने आहेत. या कारखान्यात बहुतांशी विझर आदिवासींचाच भरणा जास्त आढळतो. औद्योगिकरणामध्ये फक्त अकूशल कामगार म्हणून काही आदिवासी मजूर काम करीत असतात. या भागात औद्योगिक वसाहती फारशा नसल्यामुळे कारखान्याच्या मजुरीची कामे देखील आदिवासींना फारशा मिळत नाहीत.

शासनाने या मजुरांना भरपूर प्रमाणात काम देण्यासाठी, रोजगार हमी योजना, जवाहर योजना लागू केल्या आहेत. परंतु पाहण्यात असे आढळले की ३ गावे सोडून बाकीच्या १० गावांत जवाहर योजनेची कामे घेतलेली नाहीत. रोजगार हमीची कामे २ गावांत चालू आहेत, बाकी ११ गावांत रोजगार हमीची कामे नाहीत ही कामे पण अगदी अल्प प्रमाणात सुरू आहेत व ती सुध्दा काही ठराविक मजुरांचाच मिळतात. सर्वांना ही कामे उपलब्ध होत नाहीत. आदिवासी मजुरांना त्यांच्या दैनंदिन गरजा भागविण्यासाठी त्यांना दैनंदिन मजुरीची पगार ~~ज~~रकी असते, तशी दैनंदिन मजुरी रोजगार हमी योजना किंवा जवाहर योजनेत मिळत नाहीत.

या भागात बांधविस्तीच्या कामास, जमीन सपाटोकरण करण्यास, सामाजिक वनीकरण, पाटवंधारे प्रकल्प, पांझर तलाव इत्यादी अनेक विकासाची कामे सुरू करण्यास वाव आहे. परंतु ती त्या प्रमाणात सुरू झालेली आढळत नाहीत, त्यामुळे आदिवासी मजूर हे नेहमी कामाच्या शोधात असतात.

धोडक्यात असे म्हणता येईल की मजुरांच्या प्रमाणात या भागात कामे उपलब्ध होत नाहीत, धोडीपगार जी कामे आहेत त्यात आदिवासी मजूर फारशी रक्की दाखवित नाहीत. परिणामी, या भागात कायमस्वरूपी काम नसल्यामुळे व जवळच्या राज्यात भरपूर प्रमाणात कामांची उपलब्धता होत असल्यामुळे हे सर्व मजूर गुजराथ राज्यात स्थलांतर करतात.

ती बहुधा वाडोली, मढी, चलनान, सुस्त, व्यारा, उदना, गणदेवी, नवसारी, राजकोट या भागात काम साठी जातात.

५.६ या पाहणीसाठी निवडलेल्या गावामधून र्णातील प्रमाणे आदिवासी कुटुंबाची निवड करण्यात आली आहे.

तक्ता क्र. ५.३

निवडलेल्या कुटुंबाची संख्या

अ.नं.	तालुका	गावाचे नांव	निवडलेल्या कुटुंबाची संख्या
१.	तळोदा	प्रतापपुर	५
		बोरद	११
२.	नेंदूरवार	धमडाई	४
		शिंदगव्हाण	१
		नागसर	७
३.	साक्री	मळगांव	१०
		कर्सिस	८
		दहिबेल	१
		कासारे	२
४.	नवापूर	सामनइर	८
		लोकडा	६
५.	अकलकुवा	रणपसिंगपूर	५
		आंबावारी	८
एकूण ५ तालुके		१३ गावे	८४

५.७ एकूण या पाहणीत ८४ कुटुंबे ५ तालुक्यातून निवडण्यात आली. त्या कुटुंबाची जमाती निहाय वर्गवारी र्णालील प्रमाणे आहे :-

{ २७ }

तपता क्र. ५४

जमाती निहाय आदिवासी कुटुंबांची संख्या

अ. नं.	तालुका	तालुका निहाय व जमाती निहाय आदिवासी कुटुंबे संख्या					
		भिल्ल	मावची	वसाचे	गावीत	तडवी	एकूण
१	२	३	४	५	६	७	८
१.	तळीदा	१६	-	-	-	-	१६
२.	नंदूरबार	१९	-	-	१	-	२०
३.	साक्री	२१	-	-	-	-	२१
४.	नवापूर	१	१३	-	-	-	१४
५.	अक्कलकुवा	-	-	३	२	८	१३
	एकूण	५७	१३	३	३	८	८४

यात प्रामुख्याने ५७ भिल्ल जमातीचा १३ मावची व ८ तडवी या

आदिवासी जमाती कुटुंबाचा समावेश आहे. स्थलांतरित होणा-या आदिवासींमध्ये भिल्ल व मावची या जमाती प्रामुख्याने आढळतात.

५.८

स्थलांतराचा कालावधी

स्थलांतरित कुटुंबे बहुधा ऑक्टोबर ते मे या महिन्यातील कालावधीत

गुजराथ राज्यात काम करतात. ते ते सप्टेंबर या कालावधीत आदिवासींना

महाराष्ट्रात शेतकीच्या कामाची मजुरी धोड्या पार प्रमाणात उपलब्ध होते. ही

कुटुंबे स्थलांतरित होतांना आपल्या कुटुंबातील सर्व लहान व वयोवृद्ध व्यक्तींना

सोबत नेतात. प्रसंगी पत्तणीतल एखादी वयोवृद्ध व्यक्ती घराची देवाभाल

करण्यासाठी ठेवतात. स्थलांतर होणा-या आदिवासी कुटुंबाचे तालुकानिहाय

सरासरी संख्या खालील प्रमाणे आढळते.

१२८१

तक्ता क्र. ५. ५

स्थलांतरीत कुटुंबाची तालुकानिहाय आकडेवारी

अ.नं.	तालुक्याचे नांव	कुटुंबाची संख्या	कुटुंबातील व्यक्ती	स्थलांतरीत होणारी व्यक्तींची सरासरी संख्या
१	२	३	४	५
१.	तळीदा	१६	६७	४.००
२.	नंदूरबार	२०	११२	६.००
३.	साक्री	२१	१०१	५.००
४.	नवापूर	१४	७९	६.००
५.	अक्कलकुवा	१३	६५	५.००
		८४	४२४	५.००

वरील तक्त्यावरून असे दिसते की एका कुटुंबातून सरासरी ५ व्यक्ती स्थलांतरीत झालेल्या आढळतात.

५.१ साक्षरता

तक्ता क्र. ५.६

स्थलांतरीत व्यक्तीचे साक्षरतेचे प्रमाण

अ.नं.	तालुका	एकूण व्यक्ती	साक्षर व्यक्ती	साक्षरतेचे शे.प्र.
१	२	३	४	५
१.	तळीदा	६७	४	५.९७
२.	नंदूरबार	११२	४	३.५७
३.	साक्री	१०१	३	२.९७
४.	नवापूर	७९	२	२.५३
५.	अक्कलकुवा	६५	५	७.६९
		४२४	१८	४.२५

या वरील तक्त्यातील आकडेवारीवरून असे दिसते की स्थलांतर होणारे आदिवासी रोजगार अशिक्षित आहेत, त्यांचे मधील साक्षरतेचे प्रमाण जवळपास ४ ते ५ टक्केच आहे, अर्थात हे प्रमाण जवळ जवळ नगण्य समजण्यास हरकत नाही. विशेषतः त्यातल्या त्यात स्त्रियांचे साक्षरतेचे प्रमाण तर १ टक्केपेक्षाही कमी आहे. त्यामुळे स्थलांतरीत होणारा हा समूह निरक्षर आहे हे स्पष्ट आहे.

५.१० जमीन धारणा

पाहणीसाठी निवडण्यात आलेल्या कुटुंबाकडे असलेल्या जमिनीची आकडेवारी खालीलप्रमाणे दिली आहे.

तक्ता क्र. ५.७

निवडलेल्या कुटुंबाकडे असलेल्या जमिनीची आकडेवारी

अ.नं.	तालुका	पाहणीसाठी निवडलेली कुटुंबे	जमिन क्षेत्र एकर गुंठे	जमिन धारणेचे सरासरी प्रमाण एकर गुंठे.
१.	तळोदा	१६	४.००	०.१०
२.	नंदूरबार	२०	२९.००	१.१८
३.	साक्री	२१	२१.००	१.००
४.	नवापूर	१४	४.००	०.१२
५.	अक्कलकुवा	१३	३७.००	२.३४
	एकूण	८४	९५.००	१.०५

वरील आकडेवारीवरून असे दिसते की, स्थलांतरीत आदिवासी कुटुंबाकडे प्रत्येकी जमिनधारणा सरासरी १ ते २ एकर येते. ही जमिन सुधदा हलक्या प्रतीची आहे. अक्कलकुवा तालुक्यात स्थलांतरीत आदिवासी कुटुंबाकडे जास्त जमीन तर तळोदा तालुक्यात सर्वांत कमी जमिन आढळते. या छोट्या जमिनीच्या तुकड्यात वर्षभर पुरेले हतके उत्पन्न येत नसल्यामुळे त्याला ज्या भागात काम मिळण्याची शक्यता असेल,

त्या भागात त्याला धाव घ्यावी लागते, अन्यथा त्याची उपासमार होते, पाहणीसाठी निवडलेल्या ८४ कुटुंबांपैकी २३ कुटुंबाकडे स्वतःची जमीन आहे. त्यापैकी १८ कुटुंबाकडे बैलजोडी आहेत. तसेच या कुटुंबाकडे दुधदुधत्यासाठी गायी, बक-या आणि कॉबड्याही पाळलेल्या दिसतात. या पाहणीतील ८४ कुटुंबांपैकी १७ कुटुंबाकडे गायी, ९ कुटुंबाकडे बक-या आढळल्या. काही आदिवासी कुटुंबाकडे कॉबड्याही पाळलेल्या दिसतात. त्यापासून त्यांना अंड्याचे उत्पन्न मिळते परंतु कुटुंब मीठे असल्यामुळे त्यावरच अवलंबून राहता येत नाही. त्यामुळे घरातील २ ते ४ व्यक्तींना काम शोध्यावेच लागते.

५:११ स्थलांतरीत कुटुंबाचे वार्षिक उत्पन्न

तक्ता क्र. ५.८

वार्षिक उत्पन्नानुसार कुटुंबाची वर्गीवारी

अ.नं.	तालुका	पाहणीतील कुटुंबे	वार्षिक उत्पन्नानुसार कुटुंबाची वर्गीवारी				कुटुंबाचे सरासरी वार्षिक उत्पन्न
			रु. २०००/चे आतील	रु. २००१/ ते रु. ३६००/- पर्यन्त	रु. ३६०१/ ते रु. ७२००/- पर्यन्त	रु. ७२०१/चे वरील	
१.	२.	३.	४.	५.	६.	७.	८.
१.	तळोदा	१६	—	१०	५	१	४२९४
२.	नंदूरवार	२०	१	३	१४	२	५३२०
३.	साक्री	२९	३	५	११	२	४४६७
४.	नवापूर	१४	—	६	५	३	५५००
५.	अक्कलकुवा	१३	२	६	५	—	३६१३
एकुण		८४	६	३०	४०	८	३४८६

५.२२

कुटुंबाने कामातून शिल्लक टाकलेली मजुरी

गुजराथ राज्यातून स्वगांवी परत येतांना स्थलांतरीत मजूर कुटुंब कामातून शिल्लक टाकलेली मजुरी आणित असतो. त्यांचा आढावा खालील प्रमाणे देण्यांत येत आहे.

तक्ता ५.१कमवित्त्या व्यक्तींनी टाकलेली शिल्लक

अ.नं.	तालुका	पाहणीतील कुटुंबे	मिळवित्त्या व्यक्तींची संख्या	शिल्लक राहिलेली रक्कम रु.	मिळवित्त्या व्यक्तींची पाडलेली सरासरी रक्कम.
१	२	३	४	५	६
१.	तळोदा	१६	५५	२९३००	५३२
२.	नंदूरबार	२०	८३	४५६५०	५५०
३.	सांजो	२१	८९	५९६००	५७९
४.	नवापूर	१४	५२	१९५००	३७५
५.	अकलकुवा	१२	४५	२३२००	५१५
एकुण :-		८४	३२४	१,६९२५०	५२२

वरील तक्त्यावरून असे निदर्शनास येते की, स्थलांतरीत कुटुंबातील व्यक्ती आपला उदरनिर्वाह करून सरासरी रु. ५०० ते ५५० पर्यन्त ७ महिन्यांच्या कालावधीत शिल्लक टाकतो.

धुळे जिल्ह्यातील रोजगार हमी योजना :-

धुळे जिल्ह्यात रोजगार हमी योजना १९७६ पासून लागू करण्यात आली आहे. जिल्ह्याची नोंदणिकृत मजूर संख्या २,३६,९९५ आहे. तसेच नोंदणी न घाललेली मजूर संख्याही मोठ्या प्रमाणात आहे.

धुळे जिल्ह्यातील १९७४-७५ ते ७७-७८ मध्ये रोजगार हमीची मंजूर व पूर्ण झालेली तसेच ७८-७९ मध्ये चालू असलेली कामे खालीलप्रमाणे आहेत.

तक्ता ५.१०

धुळे जिल्ह्यातील रोजगारहमी योजने खाली घेतलेल्या कामाची माहिती.

अ.नं.	कामाचे नांव	मंजूर कामे	पैकी ३१.३.७८ पर्यन्त पूर्ण कामे	शिल्लक व चालू कामे	नविन मंजूर कामे	एकूण चालू कामे	
१	२	३	४	५	६	७	
१.	पाझर तलाव	१३७	४४१	२७१ रद्द	६६	२५	१३३
२.	जोड रस्ते	११०	१००	१८ रद्द	२	—	२
३.	मृदसंधारण {नालाबंडिंग}	४४१	४३४	—	—	—	७
४.	हंदिरा आवाड घरकुले → शौचालय →	३११०	२३९४	—	७१६	६००	१५१६
५.	सामाजिक विक्रम	१३६	१०	—	१०६	—	११६
६.	पत्ती उत्पादन	५७	—	—	५७	—	५७
प्रकल्प ४ वर्षे/एकूण		५१५१	३१६६३५ रद्द	१९५०	८२५	२७७५	

वरील तक्त्यावरून असे दिसते की, कामाच्या संख्येबरोबर मजुरांची तुलना केली तर रोजगार हमी योजनेतून घेतलेली कामे फारच अल्प प्रमाणात दिसतात. आदिवासी आगातीच्या कारिचरी कामे तांत्रिक व्यावस्थिक व अख्यामुळे वेळीस प्रकल्पाची कामे बनवावयाच्या १९८९ च्या कायदयामुळे हाती घेता आली नाहीत. असे संबंधितांकडून सांगण्यात आले.

वरील बाबींवरून असे स्पष्ट होते की, स्थानांतरीत होणारी कुटुंबे ही निरक्षर आहेत. त्यांचे सरासरी वार्षिक उत्पन्न र. ३००० ते र. ४००० च्या दरम्यान असून ते दारिद्र्य रेषेखाली आपले जीवन व्यतीत करीत असतात. त्यांचे जीवन हे मुख्यतः मजुरीवर अवलंबून असते. महाराष्ट्रात पुरेशी कामे उपलब्ध न झाल्यामुळे त्यांना उदरनिर्वाहासाठी गुजरात राज्यात धाव घ्यावी लागते व तेथे सतत मेहनत करून आदिवासी मजूर आपला उदरनिर्वाह करून घ्यावयासाठी कालावधीसाठी र. ५०० ते ६०० शिल्लक टाकतो. ही शिल्लक त्यांना बेरोजगारीच्या वेळी उपयोगी पडते.

प्रकरण ६ वे

स्थलांतराची कारणे व दुष्परिणाम

६.१ पुणे जिल्ह्यातील विशेषतः साक्री, नवापूर, नंदूरबार, अक्कलकुवा व तळोदा या ५ तालुक्यातून आदिवासी मजुरांचे गुजराथ राज्यात दरवर्षी मोठ्या प्रमाणात स्थलांतर होते. गुजराथ राज्यातील वाडीली, मढी, नवसारी, गणदेवी ह. साखार कारखान्यावर असतोडीसाठी तसेच शेततीच्या कामासाठी ते जात असतात. साधारणतः आदिवासी ^{मजूर} ऑक्टोबर/नोव्हेंबरच्या सुमारास निघतात व मे जून पर्यंत परततात. त्यांचे हे स्थलांतर हंगामी स्वरूपाचे असते. पुणे जिल्ह्याच्या इतर तालुक्यातूनही थोड्या फार प्रमाणात या भागात आदिवासी मजूर स्थलांतर करीत असतात.

वरील जिल्ह्याच्या भागात जवळजवळ ६० टक्के जमीन डोंगराक सुंच उताराची व हलक्या प्रतीची आढळते. बागायतीची येथे फारशी सोय नाही. त्यामुळे शेततीच्या कामाची उपलब्धता ३ ते ४ महिनेच हंगामात असते. बाकी ७ ते ८ महिन्यांच्या कालावधीत शेततीची कामे थथे मिळत नाहीत.

६.२ आदिवासी मजुरांच्या स्थलांतराची कारणे.

आदिवासी मजुरांची स्थलांतराची कारणे खालीलप्रमाणे आहेत.

१. या भागात भूमिहिन मजुरांची संख्या मोठी असल्यामुळे त्यांचे उदरनिर्वाहाचे साधन मजुरीच आहे. त्यासाठी त्यांना दररोज रोजगार मिळणे आवश्यक असते. या भागात नियमित रोजगार मिळत नसल्यामुळे त्यांना कामाच्या शोधात इतरत्र जावेच लागते.

२. आदिवासी शेतकऱ्याकडे जमीन कमी व हलक्या प्रतीची असल्यामुळे त्यांना वर्षभर पुरेले इतके उत्पन्न तमातून निघत नाही, त्यामुळे बरेचसे शेतकरीही शेतती हंगामानंतर कामाच्या शोधात असतात.

३. या भागातील बराचसा भाग डोंगरांक आहे. जमीन अत्यंत हलक्या प्रतीची आहे. आगायतीचे प्रमाणाही कमी आहे. त्यामुळे बारमाही रोजगार येथे उपलब्ध होत नाही.
४. गुजराथ राज्यात मजूरीचे प्रमाण कमी असल्यामुळे व औद्योगिकरणामुळे मजूरांची त्यांना सतत गरज भासते. त्यामुळे येथील मजूरांना तेथे काम सहजगत्या मिळते.
५. गुजराथ राज्यात मजूरीचे दर महाराष्ट्राहूनही अधिक असले तरी कामाची उपलब्धता भरपूर प्रमाणात असते. उघड किंवा उगले पध्दतीने ते काम करतात व त्यामुळे त्यांना एकंदरीत मजूरी जास्त मिळते.
६. असतोडीसाठी जाणारे आदिवासी मजूर आगाऊ दिलेल्या रकमेमुळे बांधलेले असतात. त्यामुळे त्यांना ती रक्कम परत पेढण्यासाठी जावेच लागते.
७. आदिवासी मजूर स्थानिक ठिकाणी वर्षाभर जेवढा पैसा कमवू शकत नाहीत. तेवढा पैसा ते जास्त काम करून ४ ते ६ महिन्यात तेथे कमवितात. स्थानिक ठिकाणी पैसा संभ्रम होत नाही. तसेच गुजराथमध्ये त्यांचा लार्चावर मर्यादा येत असल्यामुळे त्यांचा पैसा शिल्लक राहतो. आणि त्यामुळे साहजिकच त्यांच्यात स्थानांतराची प्रवृत्ती वाढीस लागते.
८. १. गुजराथमध्ये स्थानांतरित होणा-या आदिवासी कुटुंबांना केवळ उपजिविका कशी भागवावी, हीच प्रमुखा समस्या नजरेसमीर असल्याने इतर सवलतीकडे दुर्लक्ष करतात.
२. गुजराथमध्ये गेल्यावर कोणतेही अल्पावधीचे काम संपल्यावर दुसरे काम मिळण्याची शाश्वती असते.
९. कारखानदार उसतोड मजूरांची मजूरीतून काही रक्कम शिल्लक ठेवतात व कारखान्या वंद झाल्यावर ती त्यांना एकत्रित देतात. ही रक्कम रु. १००० ते ५००० पर्यन्त एकत्रित मिळते.

त्यामुळे त्यांना भावी काळात किंवा पाकसाक्यात उपयोग होती. तसेच त्यांच्या या अल्पसंतुष्टपवृत्तीमुळे त्यांना ती रक्कम खूपच वाटते.

१०४. त्यामुळे जिल्ह्यातील अशा आदिवासी भागात काही ठिकाणी, रोजगार हमी योजनेची कामे उदा. रस्ते, पाझरलेलाव, सामाजिक वनीकरण, रोजगारवाटोळा अशी कामे सुरू असतात. परंतु अशा कामांवर फारत धोड्या मजुरांना काम मिळते. बाकीच्या मजुरांना दुस-या ठिकाणी रोजगार मिळविण्यासाठी स्थलांतराची जखी भासते.

११४. कित्येक वर्धापासून या भागाकडे दुर्लक्ष केल्यामुळे विकासाची कामे पाहिजे तशी घोण्यांत आलेली नाहीत त्यामुळे स्थलांतर हे पूर्वापार चालू आहे. तसेच आदिवासीमजुरांमध्ये रोजगारासाठी परराज्यात पाण्याच्या संधी निर्माण झाल्या आहेत.

६.३ स्थलांतर ही प्रयास प्रवृत्त करणा-या विशेष बाबी

१. स्थलांतर करणा-या ६० टक्के मजूरत भूमिहिन मजूर असल्याने सनांना आपआपल्या गावात अगर भागात कामे उपलब्ध होत नाहीत. त्यांना उदर निर्वाह हा सर्वस्वी मजुरीवरच अवलंबून असल्यामुळे आदिवासीमजुरांना तेथे ६ ते ८ महिने नियमित काम मिळते. त्यामुळे त्यांचा उपजिविकेचा प्रश्न सोडविता जातो.

२. गुजराथ मध्ये मजुरीचे दर बरे आहेत. सर्व पैसा रोजीने मिळत नसल्यामुळे उसतौड मजुरांचा अनावश्यक होत असलेल्या रोजीवर मर्यादा येते व त्यामुळे त्यांची मजुरी शिल्लक पडते.

३. शेतमालकाकडून मजुरांच्या सरपणा व कपडे यासारख्या मूलभूत गरजा वेळीच भागविल्या जातात. त्यामुळे मजुरीचा थोडा फार पैसा, श्रम व वेळ वाचतो.

४. उन्हाळ्यांत त्यांच्या भागांत निर्माण होणारी पाण्याची टंचाई आणि त्यासाठी होणा-या त्रासाची चिंता आपोआप मिटते.

५. महिने काम केल्यामुळे एकत्र मिळणारा पैसा शीती करण्यास अगर पावसाळ्यातील बेरोजगारीवेळेची उपयोगी पडतो. त्यामुळे त्याला कर्जासाठी सावकाराकडे धाव घ्यावी लागत नाही व पिळवणूकही होत नाही.

६. उसतोड मजुरांची बाकी मजुरी कारखानदार राखून ठेवत असल्यामुळे कारखानदारालाही मजुरांची शाश्वतता वाढते व मजुर अर्धवट काम सोडून जात नाही.

७. कारखानदाराकडून मजुरांना कपडे, भांडी तसेच आवश्यक गरजेनुसार सवलती दिल्या जातात. त्यामुळे मजुर निर्भयतेने काम पूर्ण करतात आणि परततांना एकदम मजुरी मिळाल्यामुळे त्यांचा पुढे फायदा होतो.

आदिवासी मजुरांचे स्थलांतराप्राप्त होणारे दुष्परिणाम

१. पहिली महत्त्वाची बाब म्हणजे स्थलांतर करतांना आदिवासी मजुर आपल्याबरोबर लहान मुलांना घेऊन जातात. त्यामुळे त्यांची मुले शिक्षणापासून वंचित होतात. आदिवासींच्या शैक्षणिक प्रगतीत अडथळा निर्माण होतो आणि त्यांची भावी पिढीही तशाच निरक्षार राहण्याची शक्यता वाढते.

२. मुजराथ राज्यांत राहण्याची सोयही उघडयावरच अगर सपाच्या झोपड्या करून रहावे लागते. तेथील वातावरण लहान मुलांना पेलवत नाही. त्यामुळे त्यांचे आरोग्य बिघडते. केव्हा केव्हा तर लहान मुले व वृद्ध मजुर दगावतात.

३. स्थलांतरामुळे आदिवासी मजुरांना आपल्या राहत्या घराकडे लक्ष देत नाही. याकाळांत इतरांकडून त्यांच्या घरांची मीडतोड केली जाते. व त्यामुळे पुनः ते बेघार होतात.

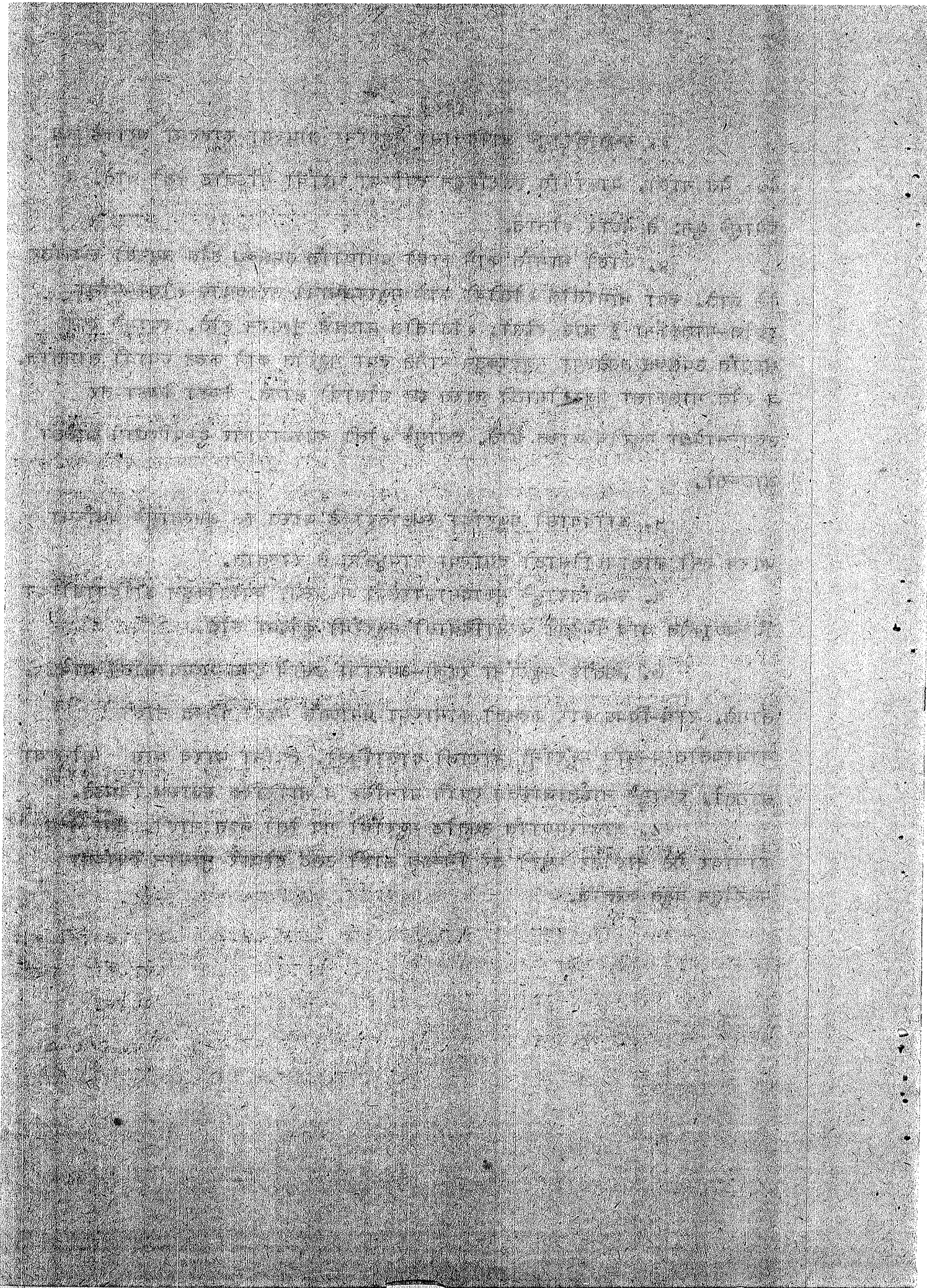
४. काही भागांत कामे काही प्रमाणांत उपलब्ध होत असूनही स्थलांतर केले जाते. त्या भागातील शेतोची कामे मजुरांभावी उरकण्यास शेतकऱ्यांना शेत-मात्कांना श्रम होतो. शेतोतील मात्काचे नुकसान होते, त्यामुळे त्या भागांत उपलब्ध असलेल्या मजुरांकडून मागेत त्या मजुरीत कामे करून घ्यावी लागतात. व शेत मात्काला मजुरीसाठी जास्त इच्छा सोसावी लागते. केव्हा केव्हा तर उत्पन्नापेक्षा मजुरीच जास्त होते. त्यामुळे शेतो व्यवसायावर दुष्परिणाम झालेला आढळतो.

५. आदिवासी मजुरांचा स्थलांतराकडे जास्त कल असल्यामुळे वर्षाच्या फारच कमी कालावधीसाठी त्यांच्या मायभूमीत ते राहतात.

६. स्थलांतरामुळे मुकादमासारख्या मध्यस्थी व्यक्तिकडून आदिवासींच्या पिळवणुकीत वाव मिळते व आदिवासी मजुरांची कुंबणा होते.

७. उसतोड मजुरांना रात्री-अपरात्री उसाचे द्रव्य भरण्यासाठी जावे लागते. रात्रंदिवस काम करूनही कामाच्या प्रमाणांत मजुरी मिळत नाही. याबाबतीत ब-याच मजुरांनी नाराजी दाखविली. त्यांना फारच त्रास सोसावा लागतो, त्यामुळे नाईलाजास्तव त्यांचे मानसिक व शारिरिक स्वास्थ्य बिघडते.

८. आजारपणांत उसतोड मजुरांची गण केली जात नाही. अशा वेळेस कामावर गेले नाहीतर मजुरी तर मिळतच नाही उलट होणारे नुकसान त्यांच्या मजुरीतून वसूल करतात.



प्र क र ण ७ वे

सुवना व शिफारसी

आदिवासी मजुरांचे होणारे स्थलांतर धांबविण्यासाठी खालील उपाययोजना सुत्रविण्यांत येत आहे.

१. आदिवासी मजुरांचे स्थलांतर धांबविण्यासाठी या भागांत कायम-स्वरुपी लहान मोठे उद्योग सुरू केल्यास व नोक-यांच्या स्वरुपात रोजगार उपलब्ध करून दिल्यास काही प्रमाणांत स्थलांतर कमी होऊ शकेल.

२. शेती सुधारण्याच्या कार्यक्रमात जलसिंचनाच्या कार्यक्रमात अग्रक्रम देण्यांत आला पाहिजे. त्यामुळे शेती विकसित होऊन दुप्पट्यांशीत क्षेत्र वाढेल व आदिवासी मजुरांना रोजगार उपलब्धतेचे प्रमाण वाढेल. या ठिकाणी पाझर तलावाचे व जलसिंचन योजनांची कामे भरपूर घ्यावीत.

३. स्थलांतर होणा-या तालुक्यांत जमीनी अतिवट-उताराची आणि डोंगराळ आहे. अशा डोंगर उतारावर ह्याडे लावण्यासाठी आदिवासींना योग्य मोबदला देऊन प्रोत्साहन दिले पाहिजे, ज्यामुळे डोंगर उतारावरील जमीनीची झीज होणार नाही किंवा पाझर तलाव, मध्यम व मोठे प्रकल्प वाहून आलेल्या मातीने भरणार नाहीत.

४. सामाजिक वनीकरण, रोजगार हमी, अंतर्गत पाझर तलावांची कामे, बीजारोपण यासारखी कामे मोठ्या प्रमाणावर हाती घेतली पाहिजे, ज्यामुळे प्रत्येक मजुरात आपल्या भागांत किंवा गावांजवळ कामे मिळण्याची अपेक्षा वाढेल व पर्यायाने होणारे स्थलांतर फार मोठ्या प्रमाणावर धांबण्यास मदत होईल.

५. ज्या ठिकाणी रोजगार हमी अंतर्गत पाझर तलाव किंवा रस्त्याची कामे करण्यास वाव आहे, अशा ठिकाणी ५ मि.मी. अंतरापेक्षा जास्त अंतरांवरील मजुरां-करिता मजूर छावण्या उभारण्यांत याव्यात. ही कामे ऑक्टोबर ते मे पर्यंत नियमित असावीत. मजूर छावणीत मजुरांसाठी सर्व प्रकारच्या मुलभूत गरजा उपलब्ध

करण्यांत घ्याव्यात. तसेच वैयकीय व मजुरीच्या मुलांमधे शिक्षणाची व्यवस्था करण्यांत यावी. त्यामुळे आदिवासी मजुर हा स्थलांतरापासून आपोआप परावृत्त होईल.

६. आदिवासी मजुरांना गरजेच्यावेळी मजुरीची कामे मिळण्याची शाश्वती असली पाहिजे. वर्धात ७-८ महिने त्यांना काम नसते, त्यावेळी विशिष्ट योजनेद्वारे कामे उपलब्ध करून देवून मागेत त्याला काम व त्यांचा योग्य मोबदला दिला गेला पाहिजे. तसेच वारमाही मजुरीची कामे मिळतीलच असा आत्मविश्वास त्यांच्यात निर्माण झाला पाहिजे.

७. मजुरांची हजेरी व मजुरी वाटप नोंद जही शासकीय अधिका-यां-मार्फत नियमित तपासली गेली पाहिजे. शक्य झाल्यास जिल्हा रोजगार समितीवर प्रकल्प अधिकारी सदर्य नेमून कामाचे मूल्यमापन करावयास पाहिजे.

८. आदिवासी मजुरांना जशी ~~...~~ अडचण भासेल त्याप्रमाणी बैलजोडी, गाडी, शेतीची आवश्यक व कामांची अजारे, विशेष योजनेद्वारे अनुदानरुपाने पुरविली पाहिजे.

९. पाहणी केलेल्या तालुक्यांत जी पडीक जमीन आहे ती कसण्यासाठी भूमीहीन आदिवासींना कायम स्वरुपी दिल्या पाहिजेत. त्यामुळे त्याला कोही प्रमाणांत शेतीवर उदरनिर्वाह करता येईल व रोजगारासाठी स्थलांतराची गरज भासणार नाही.

१०. आदिवासींचे गृह-उद्योग, हस्तकला व्यवसाय, त्यांच्या समाजात वापर होत असलेल्या वस्तुंचे व्यवसाय मोडकळीस आलेले दिसतात. अशा कारणांमोरीना कर्ज देउन वस्तु निर्माण करण्यास प्रोत्साहन दिले पाहिजे. त्यामुळे त्यांना रोजगार मिळेल व त्यांच्या संस्कृतीचे जतन होण्यास मदत होईल.

११. शेती क्षेत्रांत गुंतून असलेल्या श्रम बळाला पीक उत्पादनाच्यावाहेर रोजगार उपलब्ध करून देणे आवश्यक आहे. त्यासाठी शेती मालावर अवलंबून असणा-या कृषी उद्योगाचे, जंगल संपत्तीवर आधारित उद्योगाचे तसेच दुधा, कुक्कुटपालन, पक्षीउत्पादन आणि भाजीपाला विकास इत्यादी जीवनावश्यक वस्तु पुरविणा-या

उद्योगाची मोठ्या प्रमाणावर वाढ करणे आवश्यक आहे. त्यामुळे आदिवासींना रोजगार उपलब्ध होवून दैनंदिन लागणा-या वस्तुही मोठ्या प्रमाणावर उत्पादित होतील. पर्यायाने स्थलांतर कमी होण्यास मदत होईल.

१२. महाराष्ट्र शासनाने किमान वेतन ^{कायदाद्वारे} ~~कायदाद्वारे~~ केलेल्या तरतुदीनुसार सदर स्थलांतरीत होणा-या भागात या कायद्याची काटेकोरपणे अंमलबजावणी किंवा प्रचार फार मोठ्या प्रमाणात व्हावयास पाहिजे. जेणेकरून स्थलांतरीत होणा-या आदिवासींमध्ये असलेली निराशा कमी होऊन अंमलबजावणीस मदत होईल.

१३. विण्याच्या पाण्याची या भागात फारच टंचाई आहे. ती टंचाई दूर केली पाहिजे. त्यामुळे स्थलांतरास थोडा फार आळा बसेल.

१४. आदिवासी शेतक-याकडे जी पडीत जमीन असते त्यातच वृक्षारोपणा-सारखी कामे त्या त्या शेतक-यांना देण्यात यावी. त्याचा मोबदला शासनाने द्यावा. तसेच लावलेल्या झाडांचे संवर्धनाकरिता काही आर्थिक तजविज शासनाने केल्यास आदिवासींनी लावलेली झाडे ते स्वतः तोडणार नाहीत. त्यामुळे आदिवासींना रोजंदारी मिळेल, पर्यायाने पर्यावरणाला मदत होईल.

१५. स्थलांतरीत होणा-या आदिवासी गावामध्ये विद्युतीकरण झालेले आहे. परंतु प्रत्यक्षात त्या गावात ग्रामपंचायत कार्यालयाने विजेचा उपयोग घेण्याकरिता प्रयत्न केल्याचे आढळत नाही. त्यामुळे त्या भागातील आदिवासींना मुलभूत गरजा उदा. लाईट, पाणी, दळणा भागविण्याकरिता मोठ्या गावातील बाजारपेठेकडे जावे लागते. या मुलभूत गरजा भागविण्यासाठी या सुविधा उपलब्ध करून दिल्यास स्थलांतराचे प्रमाण कमी होईल.

१६. या क्षेत्रांत जंगलतोड फार झालेली आहे. नवीन वृक्षारोपणाचा फार वाव आहे. आदिवासी मजुरांना याठिकाणी काम देवून त्यांचेकडून वृक्षा लागवड व त्याचे संवर्धन करून घ्यावे.

DATE	DESCRIPTION	AMOUNT	CHECK NO.	BANK
1/15/20	STATE OF TEXAS	100.00		FIRST
1/20/20	STATE OF TEXAS	100.00		FIRST
2/5/20	STATE OF TEXAS	100.00		FIRST
2/15/20	STATE OF TEXAS	100.00		FIRST
2/25/20	STATE OF TEXAS	100.00		FIRST
3/5/20	STATE OF TEXAS	100.00		FIRST
3/15/20	STATE OF TEXAS	100.00		FIRST
3/25/20	STATE OF TEXAS	100.00		FIRST
4/5/20	STATE OF TEXAS	100.00		FIRST
4/15/20	STATE OF TEXAS	100.00		FIRST
4/25/20	STATE OF TEXAS	100.00		FIRST
5/5/20	STATE OF TEXAS	100.00		FIRST
5/15/20	STATE OF TEXAS	100.00		FIRST
5/25/20	STATE OF TEXAS	100.00		FIRST
6/5/20	STATE OF TEXAS	100.00		FIRST
6/15/20	STATE OF TEXAS	100.00		FIRST
6/25/20	STATE OF TEXAS	100.00		FIRST
7/5/20	STATE OF TEXAS	100.00		FIRST
7/15/20	STATE OF TEXAS	100.00		FIRST
7/25/20	STATE OF TEXAS	100.00		FIRST
8/5/20	STATE OF TEXAS	100.00		FIRST
8/15/20	STATE OF TEXAS	100.00		FIRST
8/25/20	STATE OF TEXAS	100.00		FIRST
9/5/20	STATE OF TEXAS	100.00		FIRST
9/15/20	STATE OF TEXAS	100.00		FIRST
9/25/20	STATE OF TEXAS	100.00		FIRST
10/5/20	STATE OF TEXAS	100.00		FIRST
10/15/20	STATE OF TEXAS	100.00		FIRST
10/25/20	STATE OF TEXAS	100.00		FIRST
11/5/20	STATE OF TEXAS	100.00		FIRST
11/15/20	STATE OF TEXAS	100.00		FIRST
11/25/20	STATE OF TEXAS	100.00		FIRST
12/5/20	STATE OF TEXAS	100.00		FIRST
12/15/20	STATE OF TEXAS	100.00		FIRST
12/25/20	STATE OF TEXAS	100.00		FIRST

गांवनिहाय स्थान्तरीत मजुरांची संख्या

तालुका व त्याचा अ.नं.	गावाचे नांव	गावाचा जनगणना क्रमांक १९८१	आदिवासी लोकसंख्या १९८१	स्थान्तरीत सबं आदिवासी लोकसंख्या	होपारी
१.	२.	३.	४.	५.	
१. तळोदा	१. भवर	८२	५६३		२००
२.	२. कोठार	१०	६३३		१००
	३. रोझवे	४८	६८३		१००
	४. लक्कडकोट	२२	६५२		५०
	५. लार्डी	९	४०४		२०
	६. बिनोदे	६१	८२९		१००
	७. रांझणी	४७	८३३		३०
	८. मोदलपाडा	९०	१०७८		१००
	९. सतीजा	९१	२७८		७५
	१०. रोलवार्ड	५४	४९२		१२५
	११. काजलपूर	५२	४०६		५०
	१२. रामपूर	५३	७३०		५०
	१३. बोरद	६६	२२४१		२५०
	१४. तळवे	७९	८६१		२५०
	१५. आमोणी	२५	५३५		१००
	१६. चौगांव	२४	३३०		८०
	१७. रापापूर	२३	५०४		१२०
	१८. अशुगव्हाप	५६	५२२		८०
	१९. गाढावली	११	२१२		४०
	२०. पाडळपूर	२१	६७८		२०

१	२	३	४	५
१. तळोदा	२१. शिर्णे	३४	८५२	२५०
	२२. वाडहेरी	७	२७४	२५०
	२३. एकथड	५	१३४	९०
	२४. सोजरवारा	६	७९	५०
	२५. विपामाळ	२७	९८	६०
	२६. आष्टे बोरद	६७	३४	२०
	२७. कळमसरे	६५	२४४	१२५
	२८. मोरवड	७८	३८२	१०८
	२९. चौगांव	७५	४१९	२१०
	३०. सतसाडी	६३	४६३	१४०
	३१. मोहिदा	६४	६७१	१४०
	३२. उमरी	७४	२४५	१२०
	३३. तळोदा	९२	४९	३५
	३४. प्रतापपूर	४६	११०७	२५०
	३५. राणीपूर	३८	११३४	२५०
	३६. नलगव्हाण	८८	५७३	२५०
	३७. आमलाड	८०	१४३६	३९०
	३८. सोमावत	८७	१३६३	२५०
	३९. बुधावती	८४	५८७	२५०
	४०. लोभाणी	८६	४४२	१५०
	४१. गौळजापाडा	८५	४७२	१५०
	४२. उच्छागव्हाण	३	६८४	१२५
	४३. कुडवे	२	३६	२०
	४४. सावर	१	११०	९०
	४५. सवेरपाडा	३९	४८९	१५०

१	२	३	४	५
१. तळीदा	३६. पिपरपाडा	४	२४४	१५०
	४७. राजविहिर	५८	१२७३	१००
	४८. आमलपाडा	३१	७१४	३००
	४९. करडे	४१	१०५३	१६५
	५०. दलीलपूर	६०	१०४१	११५
	५१. माळदा	१८	८७४	१५०
	५२. लाखापुर	१९	१४७८	१५०
	५३. जूवानी	१६	२९५	१५०
	५४. छोटा घनपूर	४४	८३५	१२०
			३३६४८	७३३५

२. अक्कलकुवा

१. सिंगपूर	१४७	५२६	१००
२. भाळलपूर	१४६	८२०	४०
३. आंबावारी	१०२	९५२	२५०
४. दसरापादर	१०१	१६२	१५०
५. रतनबारा	१००	३६०	८०
६. भराडीपादर	९२	३८७	७५
७. कक्करपाडा	१४२	४८८	८९
८. मोरंबा	९८	१५८२	१५९
९. मालपाडा	१८	५१२	२००
१०. पाण्याविहिर			६०
११. आमळीवारी	८९	२७९	५०
१२. घंटाजी	१२१	४४०	१००
१३. कंकाळा	१०९	७५४	८५
१४. रायसिंगपूर	१२५	४५४	४०
१५. खापर	१८३	१८५९	३५
१६. कोराई	१८०	६९४	४०
१७. आमळी फळी	११०	६००	२५
१८. चांदूर	१७६	२७३	१०
१९. खाटपाणी	१४०	११००	१५०

१	२	३	४	५
२. अकलकुवा				
२०.	अंकुशविहोर	१२२	७७८	८०
२१.	खांडके	१६१	१९६	२५
२२.	जांभळी	४३	६७६	१५
२३.	कुंभारखान	१६०	२८२	५
२४.	गंगापूर	१११	६०४	७५
२५.	काकरपाडा	१४२	४८८	५०
२६.	गलोकें बु.	११९	१३०	१०
२७.	जानीअंबा	१४८	६३१	३५
२८.	माडवीआंबा	११६	३९८	२५
२९.	सिंदूरी	४	७२५	२५
३०.	चिगतखाडी	३	३५८	३१
३१.	उनेहळ			४५
३२.	बामणी	६	५९६	१६
३३.	गोमण	५	१०२२	५५
४.	मुखडी	८	२५६	१०
		१९३८२	१९३८२	२२४०

३. नवापूर	१. चितवी	७९	५८०	४४
	२. वडसत्रा	८०	१०९०	२५
	३. चोरविहोर	७८	६६९	१५
	४. खांडबारा	५७	१३४१	५३
	५. वाटळी	६९	३९६	७२
	६. खोरने	३४	१३६	१४
	७. सोनपाडा	५४	९१७	१०९
	८. करंजाळी	५५	१६१९	५९

१	२	३	४	५
३. नवापूर	६४. मत्रे	१०८	३१३	१५
	६५. देवळीपाडा	९०	१६६२	२८
	६६. वडपळी	४७	११६३	४५
	६७. तारापूर	४२	९५४	९
	६८. जामदा	३१	६६२	२८
	६९. देवमोगरा	४४	८२८	१९
	७०. नावली	६६	१११९	२१३
	७१. निजामपूर	५१	१३९५	६
	७२. न्झारे	५२	६१७	१३
	७३. मौलीपाडा	५०	४६०	२०
	७४. खोकसा	१३३	७९१	१२
	७५. कामोद	१२५	१२३	१९
	७६. कोटखांब	१३२	४४०	१०
	७७. सोनारे	४०	२१७५	२५०
	७८. श्रा.वण्णी	५६	१२०४	८३
	७९. वडदे	७३	६७२	२०
	८०. रोही	नवीन		२५
	८१. मरोड	४३	३६५	१९
	८२. पाळीपाडा	नवीन		२३
	८३. पळ्खून	८३	८६३	४६
	८४. ढोंग	७१	१०८६	७४
	८५. चिखली	३७	५२९	५६
	८६. वासदा	३०	५५९	३४
	८७. मेन्तलाव	नवीन		२४
	८८. पावंबो	२६	४९७	३५
	८९. वेडकी	११७	५९४	१५
	९०. खोलघर	८६	६७४	१६

१	२	३	४	५
३. नवापुर	११. वांझळे	८७	१३४	७४
	१२. बंधारपाडा	९३	१६१८	१०७
	१३. देवळीपाडा	२०	३८३	१२
	१४. वाकीपाडा	१०	९२५	२१
	१५. करंजी खुर्द	९	६८४	२२
	१६. खोकडा	४	१९५७	११०
			८६, ६६३	५, १९९

४. साक्री	१. निजामपूर	५०	४७३	३५०
	२. भामेर	४८	२६५	२००
	३. सालटेक	४७	३६६	२००
	४. जैताने	४९	५८०	४५०
	५. खुडाने	४६	३०१	२५०
	६. आखाडे	२२	४१०	२००
	७. फोफरदे	२१	१८३	१००
	८. वाजदेरे	२३	२३८	१००
	९. रणामळी	२४	७७३	१५०
	१०. वर्धनि	६३	१४०	१००
	११. भडगांव	६४	६४	५०
	१२. टेंभे प्र. भामरे	६६५	३६५	२५०
	१३. वासखेडी	४४	११९	७८
	१४. जामकी	४३	२४३	१७५
	१५. परकोरजे	१०७	६५३६	१२५
	१६. अमकामी	२७	१९०	१००
	१७. उभरांडी	५२	१७८	८०
	१८. होडदाणे	५३	१०५	१०५
	१९. राजगांव	५१	११६	७५
	२०. वेहरेगांव	५४	९६	२८

१	२	३	४	५
३. नवापूर	९. मळवाण	६८	८८४	१०५
	१०. मेंदिपाडा	६७	६११	२१
	११. शेगडे	५९	२३२९ १४५४	३२ ३२
	१२. बोरचक	५८	१४५४	२४
	१३. निंबोणी	७०	६६३	२४
	१४. मालवण	६८	१४८४	४८
	१५. रायपूर	१११	१५९७	२५
	१६. बोकळहार	१०५	४९८	२
	१७. झामणहार	५	१६६८	७२
	१८. करंजी	११५	१४०५	३०
	१९. कुकराण	११३	३३०	१५
	२०. सुळी	१०३	१४२१	६०
	२१. सोनखडके	११४	५८०	२०
	२२. पिंपराण	१२६	४२४	१५
	२३. करंजवेल	१९	१४२५	३५
	२४. बिजगांव	६४	८९३	१३४
	२५. घोगळपाडा	६३	२२६६	२८
	२६. खोलविहीर	८५	५४२	८६
	२७. निमरदेड	२१	५४३	५५
	२८. खानपूर	१२२	१४१२	७७
	२९. वागदी	५३	३१२	५६
	३०. मोरकरंजे	१२४	४६२	२०
	३१. जामनपाडा	नवीन	—	५७
	३२. महालकडू	४१	५७५	७०
	३३. भरडू	४३	३६५	१००
	३४. केळी	७७	८२६	१००
	३५. खाडकी	८१	१२२५	११५

१	२	३	४	५
३. नवापूर	३६. पिंपळे	८४	५५९	४१
	३७. मोगराणी	६५	२१०७	२१०
	३८. चौकी	११२	११५४	५
	३९. सावरट	१०९	१४२१	९६
	४०. वडखुट	९९	७८२	४३
	४१. घोडजामणे	११	५६९	८
	४२. जामतलाव	१०६	८०९	२४
	४३. विजापूर	१२	७४७	१९
	४४. बोरपाडा	११८	१३४३	१९
	४५. नागशिरा	१२७	२३१९	१०४
	४६. सरा	१३१	३१४	५२
	४७. नवागांव	१८	२१८०	३०
	४८. डोकारे	नवीन	—	२५
	४९. सुकवेल	नवीन	—	२०
	५०. गडद	७	२६३२	५६
	५१. वडकळंबी	१२८	१८९९	३०
	५२. बोरईर	१३०	३१४	५१
	५३. उकळापणी	१२९	१२४	३८
	५४. अंजने	३३	९३४	२६
	५५. वावडी	२५	४३५	३००
	५६. बिलगव्हाण	२७	५४३	५०
	५७. बुंधारे	२८	९४९	४३
	५८. दुधाचे	२९	५३६	७९
	५९. बिलबारे	३५	१०४५	१८
	६०. धनराट	१०४	२७०९	८८
	६१. चेंडापाडा	२३	७६३	२००
	६२. बिलमांजरे	८	६४६	१०८
	६३. बारी	१०९	४६६	२४

१	२	३	४	५
४. साक्री	२१. दुसाणो	२०	१११३	४०
	२२. बळसाणो	१७	६६६	२९
	२३. कद्रे	१९	२३९	५०
	२४. सतमाने	१८	१३०	—
	२५. हंदवे	१६	४८४	१५
	२६. दही खु.	नवीन		२५
	२७. ऐवाळे	१४	७२४	६५
	२८. लोणखोडे	५८	१३१	२०
	२९. छावडी	५७	१३९	१०
	३०. आमोदे	५६	१३०	१०
	३१. म्हवाळे	५५	२९५	७५
	३२. घाणोगांव	६१	२७९	१६
	३३. फोफरे	५९	८९	२५
	३४. दही खुं	नवीन		
	३५. उभंड	१३०	१८१	१०
	३६. आयने	१३१	६२	१२
	३७. मळखोडे	१३२	११४	७५
	३८. नागपूर बु.	१२१	१००	१५
	३९. भडगांव	१४०	१७९	३५
	४०. दिघावे	१५२	५२७	..
	४१. गणेशपूर	१५१	३१३	३५
	४२. उमरती	१५४	३१५	२०
	४३. धाडणो	११५	८५५	१३०
	४४. रोबपूर	११४	२०७	७०
	४५. कासारे	१२०	७८४	१२०
	४६. वेल्हे	४	१०२४	२९०
	४७. मातपूर	११९	४४२	९०
	४८. म्हसदो प्र. नर	१३८	१०२६	१५०

१	२	३	४	५
४. साक्री	३. वसमार	१३७	२३८	३०
	५०. चिंक्लीडे	१३६	२६१	२५
	५१. दहिबेल	३९	४४०१	३७०
	५२. घोडदे	७५	५२८	३००
	५३. किरवाडे	७७	२३८	१००
	५४. रोहीणी	८२	१२८५	१५०
	५५. चौपाळे	३४	६५५३	३२५
	५६. शिरसोळे	८९	१०१७	२५०
	५७. धानेर	३२	१५४१	३७५
	५८. टिक्णी	१०	९२८	१०५
	५९. खाोरी	१३	२५६	२०५
	६०. पेटाळे	१२	१५४	४१०
	६१. जामकी	४३	२४३	३००
	६२. ब्राम्हणवेल	२९	५३६७	१७५
	६३. वाभुळदे	४२	५९३	१६०
	६४. जांभोरे	४१	५६९	८५
	६५. विपळी	२५	१०९७	२५५
	६६. छडवेल	७३	५०२	३१०
	६७. कौर्डे	८	१७५७	५१
	६८. वासमार	१३७	२३८	१०५
	६९. शोवाळी	१५६	६८४	१५३
	७०. अ. पाडे	१३३	७७	४०
	७१. साक्री आंवा- पूर	६९	१४०४	१०५
	७२. कात्रळे पेटेगपूर	७०	४९७	१५०
	७३. रीताले	४०	७०२	११०
	७४. छडवेल प	७३	५०२	६०
	७५. भोळळे	नवीन		२५

१	२	३	४	५
४. साक्री	७६. नांदवन	१२५	२८९	३५
	७७. कुडाशी	१०५	२८४४	१६७
	७८. पिंपळगांव रुद	१७२	६१६	१८०
	७९. जेवापूर	८४	३३२	७५
	८०. कुत्तरखांब	८८	८५८	१००
	८१. वासखेडो	४४	११९	५०
	८२. वारसस	२६	३६०	२५०
	८३. मळगांव	१०२	१४०५	१००
	८४. टेभे	९३	९३०	१६०
	८५. देगांव	११३	१४७	१०१
	८६. उमरपाडा	१००	८४६	१७५
	८७. बोपखेत	१६५	१५१२	२६५
	८८. डांगशीखाडे	१६६	४४७	२४०
	८९. पिंपळनेर	१०६	२४१६	९०
	९०. रोळवारी	१५६	५६५	४२
	९१. देशशिखोडे	१५७	५७९	
	९२. पेरगांव	१६२	११५६	
	९३. वल्हावे	४	१०२४	५५
	९४. शेवगे	१६२	१५३	
	९५. सामोदे	१०९	१४६१	६५
	९६. म्हसडी पिंपळनेर	१३६	१०६६	
	९७. विकसे	११२	२२१	
	९८. जिरापूर	१११	८८	
	९९. कडयाळे	१५९	२२५	७५
	१००. शेवडीपाडा	१५६	६६४	

१	२	३	४	५
४. साक्री	१०१. कोकणाव	१६३	५४३	
	१०२. सितारामपुर	१८१	४१६	
	१०३. मंडाणी	१६०	५६६	३५
	१०४. धामणारा	१७८	३४०	
	१०५. विरखोळ	१८९	३२४	
	१०५		७६,५१७	११,९०७
५. नंदूरबार	१. आष्टे	१३६	६५३	२०५
	२. ओझर्दे	१३१	११६	३५
	३३. ठाणेपाडा	१३७	१८५६	२००
	४. गंगापूर	१३८	२६२	१००
	५. खामगांव	९४	७२४	७५
	६. बिलाडी	९३	३७४	४०
	७. टोकरतळे	११५	८७९	५०
	८. त्रिवक्र	११७	७९१	३५
	९. वडगांव	११६	२३०	१८
	१०. उमज	८४	९१२	२०५
	११. वडजाणप	८५	५५६	१७५
	१२. शिरवाडे	९०	३७०	६६
	१३. त्राघाळे	१३२	२३७८	७५
	१४. श्रीरामपुर	१३३	८३४	१००
	१५. टेकवद	११३	८४९	१२५
	१६. वालआमराई	१२०	१२०	७०
	१७. पाचोराबारी	१२३	८४६	५०
	१८. धिरजगांव	९२	३५५	७५
	१९. जळो	८९	६५४	९०
	२०. रनाळे	८६	६९४	८०

१	२	३	४	५
५. नंदूरबार	२१. काळबा	१२१	३१८	२५
	२२. खौराळे	१२५	११७	८५
	२३. सोनगीर	१२४	२७५	२५
	२४. नागसर	१३०	५६८	२५०
	२५. नवागांव	१२९	६१८	१८५
	२६. रनाळ	१०८	८१७	१२
	२७. कार्की	१०३	२९६	३७
	२८. वनकुटे	१०९	९	..
	२९. घोटाणी	१०७	१५३	२३
	३०. व्याहळी	नवीन		४१-
	३१. आसाणे	१४३	८२	२९
	३२. खोक्राळे	१४४	१८०	३२
	३३. माडळ	१३९	३४६	६६
	३४. तिळाळी	१४०	२७८	२७
	३५. आखतवाडे	१५१	१३	उजाड
	३६. हाट्टी	१५२	१८९	१६
	३७. रजाळे	१५०	२१८	२३
	३८. टंडाणी	११०	३६८	१५
	३९. रार्द खुर्द	१४९	१४४	३२
	४०. तळवाडे बु.	१४८	३८३	१४
	४१. बळवंड	१४९	३५६	२८
	४२. सैताणी	१४२	३०६	४१
	४३. वैदाणी	१४६	३७७	३२
	४४. मोयाणी	१४७	...	उजाड
	४५. माळ्हांड	१४५	...	उजाड
	४६. भाडवड	१०४	२६३	७५
	४७. वेळदाणी	१०५	६२	२२
	४८. कद्रे	१०२	३३	१७

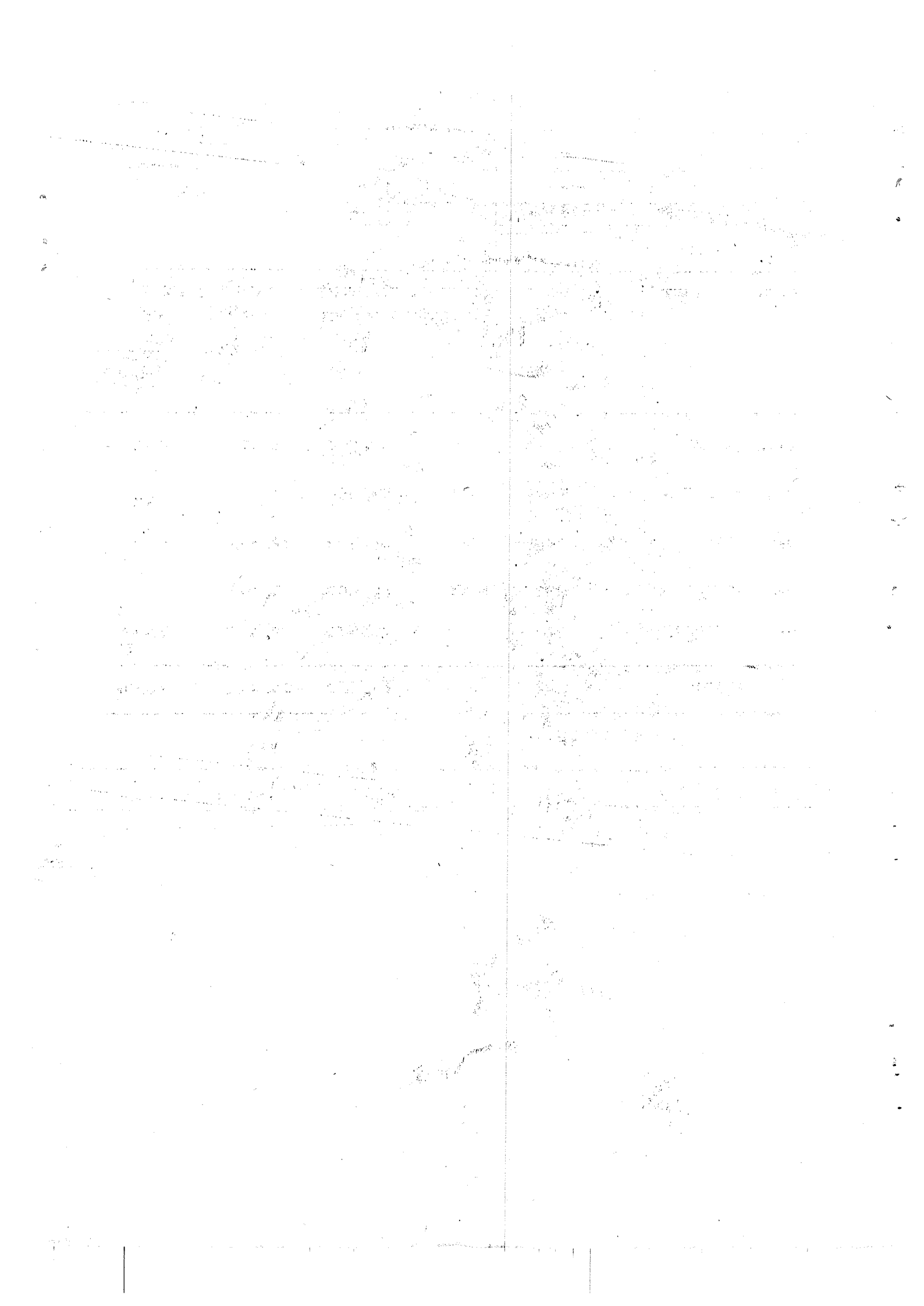
१	२	३	४	५
५. नंदुरबार	४९. निभेत	१०१	२०४	१४
	५०. खोंडामळी	४७	२५५	१२४
	५१. भाकेर	६८	२२३	४७
	५२. तिसी	६१	२११	१९
	५३. नगाव	६२	११०	२१
	५४. शिंदगव्हाण	६४	२३९	१५०
	५५. विखरण	४८	३६१	८०
	५६. कळमाडी	६६	१४०	५०
	५७. काजळदे			५०
	५८. धामडोद	४४	३२९	१३३
	५९. बामडोद	४६	६२	१०
	६०. वडवद	६७	१०७	३७
	६१. बाहयाणो	५७	२८३	३०
	६२. आराळे	५५	१८१	१५
	६३. सातुर्णी	५६	११२	१५
	६४. जूनमोहिदे	६०	२८०	६८
	६५. होक्टरनाळा	५९	२१७	४०
	६६. काकई	६३	२४३	८५
	६७. हाटमोहिदे	५१	७६१	...
	६८. कोपली	५२	५१८	२००
	६९. आमळये	५३	७०	४०
	७०. मांजरे	१८	२००	२००
	७१. ओसळी	५४	३६०	८५
	७२. कोरीट	१६	५४३	...
	७३. सावळदे	१५	१४६	१५
	७४. समशेरपुर	१९	४३४	...
	७५. बीराळे	१७	५८१	...

१५६१

१	२	३	४	५
५. नंदूरबार	७६. सुजाळपूर	१८	३१८	...
	७७. नाशिक	४९	१४२	१५
	७८. खापरखोडा	५०	१३८	१५
	७९. शिंदे	१४	१७५	...
	८०. ल. शहादा	२०	७०८	५५
	८१. लोडसगांव	१३	२७९	११५
	८२. कोळदे	२१	११९१	१५०
	८३. भागसरी	४५	२५८	१६०
	८४. पातोडा	७५	७९४	११०
	८५. होळ तहवेली	७१	२९०	८०
	८६. शकसतोडे	नवीन		१०५
	८७. वाघोडे	७४	३८४	७०
	८८. पळशी	२२	३६९	५०
	८९. वरळ	१२	१५४	४३
	९०. धुली	४२	२२४	५७
	९१. पथराई	११	६१३	३०
	९२. धमडाई	२३	५८२	२५०
	९३. अमरावे			५०
	९४. आडची	२४	७८६	३०
	९५. नंदूरबार			१०५
	९६. चौपाळे	१८	६७१	५०
	९७. दहिद्रके र्गु	७३	६६	१२
	९८. दहिद्रके बु.	७२	४९६	४०
	९९. कठोरे	७०	५८	३०
	१००. उमर्दे र्गुर्द	६९	२३८	७५
	१०१. अक्राळे	९९	१३२	४८
	१०२. वडबारे	१००	१३१	४९

१	२	३	४	५
५. नंदूरवार	१०३. जावद	९७	१६६	९०
	१०४. चाकळे	१११	३०५	१५०
	१०५. वासदरे	११२	३८२	१३५
	१०६. भोणो	९६	१८४	५२
	१०७. नळवे खु.	७६	४८४	३५
	१०८. नळवे बु.	७७	३१८	४५
	१०९. करणखोडा	७९	६१८	७५
	११०. लोणखोडा	४१	४५३	५०
	१११. सुंदर्दे	७८	१०८४	११०
	११२. करजकुपे	४०	४५३	१६०
	११३. नांदर्णे	११३	६६८	२५०
	११४. दुधाळे	२५	४१९	१२०
	११५. प्रिंप्री	११४	५०६	७०
	११६. उमर्दे बु.	११८	५२३	१२५
	११७. नारायणपूर	९१	५५९	२५
	११८. कुळसरे	नवीन		३५
	११९. धानोरा	४	३०४६	७१
	१२०. हसाईनगर	२	१२०	६३
	१२१. नंदपूर	३०	४३२	४६
	१२२. आडीतारा	३४	६४४	३५
	१२३. मालपूर	३१	७५२	६३
	१२४. पावळा	८३	११२९	११९
	१२५. मंगरूळ	३२	४८३	८५
	१२६. वसताई	१	६६८	५८
	१२७. तारापूर	३	२६९	५०
	१२८. वेळवद	७	५४३	५७
	१२९. लोया	३८	९५९	६५
	१३०. शिवपूर	२७	२६७	४५

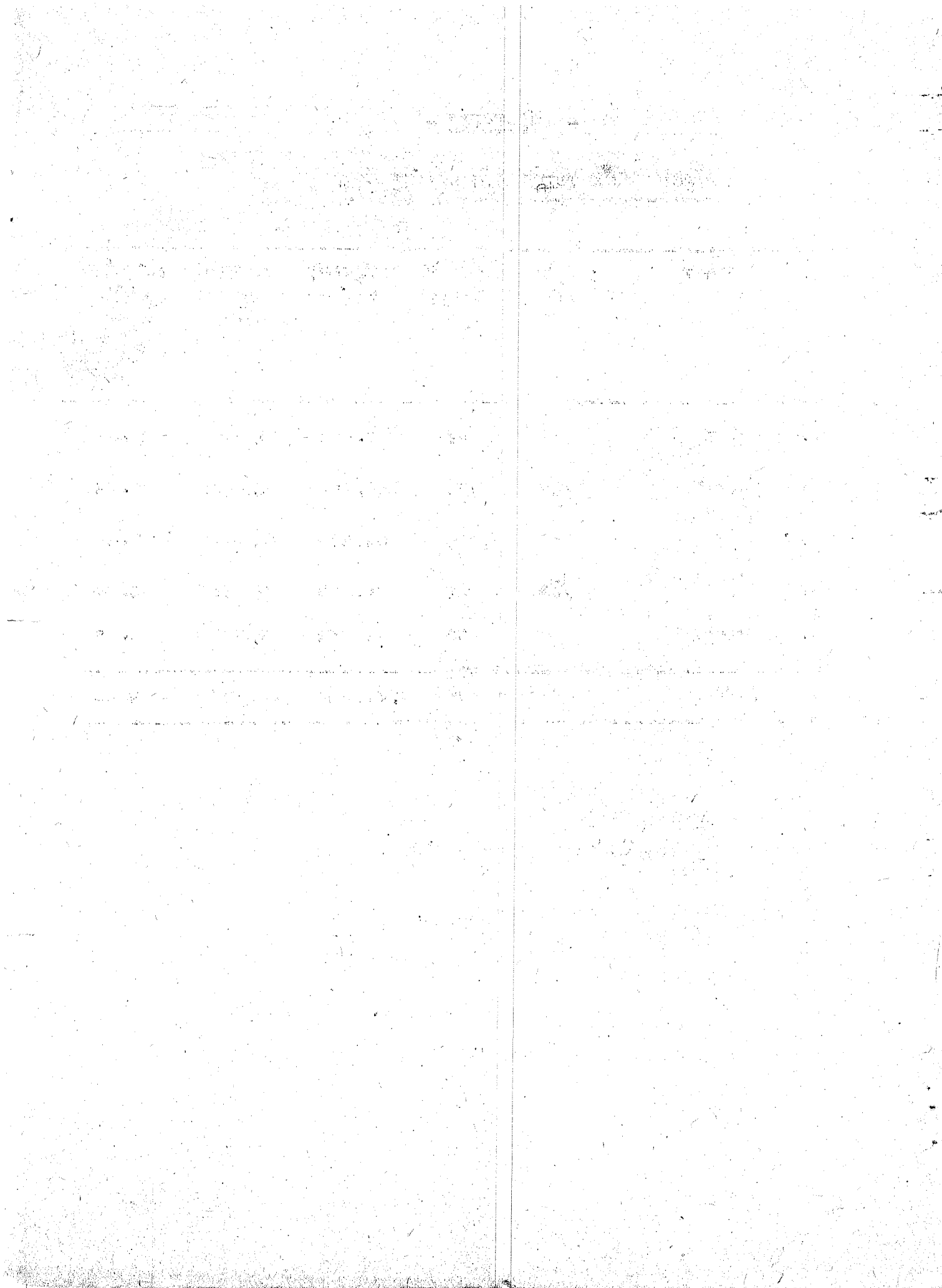
१	२	३	४	५
५. नंदूरबार	१३१. करंजवे	५	४३३	३२
	१३२. पिंपळोद	२९	१४५६	६९
	१३३. नटावद	३७	१४८६	७६
	१३४. भवाणीपाडा	८९	३७६	३९
	१३५. दैवपूर	८०	३१४	२२
	१३६. उमरगांव	२८	२७२	१७
	१३७. काटेली रु.	३६	१५४०	१५०
	१३८. कोठडे	८२	६६७	३०
	१३९. वाकशेवा	३५	६२७	२५
	१४०. निंबोणी	८७	२७९	२५
	१४१. जांभोळी	नवीन		५०
	१४२. भवाळी	नवीन		१२०
	१४३. राजापूर	२५	४६९	१०५
	१४४. धुळवद	९	६६८	३५
	१४५. व्याहूर	८	६२९	२५
	१४६. रोजवे	६	५८९	४०
१४६ गावांमध्ये ११ गांवे ओसाड आहेत.			६५,३६८	९,४४७



- गोष्ठावारा -

तालुका निहाय स्थालांतरित मजुरांची संख्या

अ.नं.	तालुका	: एकूण गावे	: स्थालांतरित होण्याची गावे	: आदिवासी लोकसंख्या	: स्थालांतरित झालेले मजुर	: स्थालांतरित मजुरांचे एकूण आदिवासी लोकसंख्येची टक्केवारी
१.	तळोदा	९२	५४	३३, ६४८	७, ३३५	२१.७९
२.	नंदूरबार	१५२	१३५	६५, ३६८	९, ४४७	१४.४५
३.	साक्री	१८२	१०५	७६, ५१७	११, ९०७	१५.५६
४.	नवापूर	१३३	९६	८६, ५६३	५, १९९	६.००
५.	अक्कलकुवा	१८७	३४	१९, ३८२	३, २००	११.५६
	एकूण	७४६	४२५	२, ८१, ४७८	३६, १२८	१२.८३



आदिवासी संगोष्ठान व प्रशिक्षण संस्था महाराष्ट्र राज्य पुणे १
धुळे जिल्ह्यातील आदिवासी कुटुंबाचा सीमेलगतच्या राज्यात
होणा-या स्थलांतराचा प्रश्न.

प्र प त्र क्र. २

स्थलांतर करणा-या आदिवासी कुटुंबाची माहिती.

[चौक १]

सर्वसाधारण माहिती/ओळख

- १] कुटुंब प्रमुखाचे नांव :
- २] अनुसूचित जमातीचे नांव :
- ३] गावाचे नाव :
- ४] पाड्याचे नाव :
- ५] तालुका :
- ६] जिल्हा :

[चौक २]

कुटुंबाची माहिती

- १] कुटुंबातील एकूण व्यक्ती
- २] १२ वर्षांवरील व्यक्ती
- ३] साक्षार
- ४] निरक्षार
- ५] कुटुंबातील मिळवत्या व्यक्ती
- ६] व्यवसाय/जोड व्यवसाय

[२]

[चौक ३]

कुटुंबाची जमीनधारणा व पिके

६] शोती बागायत[हे/आर] कोरडवाडू[हे/आर]

१] मालकीची जमीन

२] भाड्याने कसण्यासाठी
छोतलेली जमीन

३] एकूण कसत असलेली जमीन

४] शोतीतील सिंचन साधन विहीरी/कालव्याच्या/ओढ्याच्या
पाण्याने पाण्यावर

[१]

[२]

[३]

७] १९८८-८९ या वर्षात कसण्याची
पिके छोतली.

पिकाचे नांव

अंदाजित/उत्पन्न
क्षेत्रा स्मयात

१] _____

२] _____

३] _____

४] _____

५] _____

एकूण

८] १९८८-८९ या वर्षाची एकूण:
उत्पन्न किती.

१] शोतीपासून

२] दुधादुधात्यापासून

३] नोकरी

४] मजुरी/रोजंदारी

५] इतर व्यवसाय

[स्पष्ट करा]

एकूण उत्पन्न

[३]

[स्पष्ट करा]

रकूण उत्पन्न

[चौक ४]

पशुधान बाबत माहिती

- ९] पशुधान [गाय, बैल, म्हैस, इ.] : संख्या
- १] बैल
 - २] गायी
 - ३] बकरी
 - ४] इतर
 - ५] कोबड्या

- १०] शेतमजुरी/इतर मजुरी करीत असल्यास मजुरी काम करण्याच्या संख्या.

[चौक ५]

स्थलांतरबाबत माहिती

- १] कुटुंब कोणाच्या ठिकाणी व काय : ठिकाण : तालुका :
कामासाठी जाते. जिल्हा : राज्य :
- २] कोणाच्या कालावधीत [महिन्यात] : तुम्ही दुसरीकडे जाता ?
- ३] स्थलांतर करण्याची तुम्हाला बंदी का भासते ?
- ४] कुटुंबातील किती व्यक्ती बाहेरगावी जातात.

- ५] या सर्व व्यक्तींना काम मिळते का? होय/नाही.
तेथे करीत असलेल्या कामाचे

स्वप्न :

तुमच्यापैकी किती व्यक्ती कारखान्यात/इतर कामासाठी लावले जातात. ?

व्यक्तीचे नांव पु/स्त्री करीत असलेले काम मिळालेल्या मजूरीचे दर

१]

२]

३]

४]

५]

- ६] तुम्ही नेत असलेल्या सर्वच कमविल्या :
व्यक्तींना काम मिळते का?
काम मिळत नसल्यास किती व्यक्तींना
काम मिळत नाही? व किती दिवस
काम मिळत नाही.

- ७] तुम्ही दुस-या राज्यात जाता ते
कोणाच्या सूचनेप्रमाणे/कोणाच्या
सहाय्याने/ओळखीने/ठेकेदाराच्या
मदतीने/इतर मागनि[खुलासा करा]

- ८] जाण्यापूर्वी काम नक्की मिळेल याची
खात्री दिली जाते काय? किती
जात असल्यास कोणाकडून?

- ९] जाण्यापूर्वी तुम्हाला ठेकेदार/
कारखानदार याचेकडून काही
आगाऊ रक्कम वस्तुस्वस्मात किंवा
पैशाच्या स्वस्मांत मिळते का?
मिळत असल्यास कोणाती, किती व
काय अटीवर तुम्हाला ती मिळते?

[५]

- १०] या कामासाठी ठेकेदार तुमच्याकडून किती रक्कम घेतो.
- ११] तुमचे मजुरीचे दर कामाला जाण्या पूर्वीच ठरविले जातात का?
- १२] अ] मजुरी कोणाच्या स्वखात मिळते? व किती दिवसांनी?
- १३] अ] तुम्हाला मिळालेल्या रकमेची कार्यालया दृष्टीने विभागणी कशी असते?
[संपूर्ण १ वर्साच्या कालावधीसाठी]
- १४] तुम्ही किती वर्सांपासून त्या भागात कामाला जात आहात?
- १५] तेथील कामाचा कालावधी
- १६] तुम्ही निकडे गेल्यानंतर राहण्याची व जेवणाची तुमची व तुमच्या सोबत असलेल्या व्यक्तींची/जनावरांची कशी व्यवस्था करता?
- १७] सर्व खर्च वजा जाता परतताना किती पैसे शिल्लक राहिलेले?
- १८] तुमचे या गावात मजुरीचे काम किती महिने मिळते? व त्यावेळच्या मजुरीचे दर किती?
- १९] तुम्हाला कोणाच्या महिन्यात काम मिळत नाही?
- १] धान्यासाठी
२] तेलासाठी/साबणा
३] कपड्यासाठी
४] घर जागेचे भाडे
५] ठेकेदारीचे कामिमान
६] सरपणासाठी
- पासून पर्यन्त

[६]

- २०] काम वाराही महिने मिळत असल्यास स्थलांतराची कारणे?
- २१] तुम्हाला रोजगार हमी योजनेची/ इतर शासनाची/ग्रामपंचायतीची कामे मिळतात का?
- २२] तुम्हाला कोणती कामे मिळतात?
- २३] तुम्ही त्या कामावर का जात नाहीत
- २४] तथ्या गावातील मजुरीचे दर काय? किती तासासाठी?
अ] शोतीची कामे
ब] ग्रामपंचायत कामे
क] रोजगार हमीची कामे
ड] इतर
- २५] आपल्या भागात कोणती कामे सुरु केली म्हणजे तुम्हाला परप्रांतात जाण्याची जरूरी भासणार नाही.