

105

फक्त कार्यालयीन उपयोगासाठी

105



महाराष्ट्र शासन
आदिवासी विकास विभाग

आदिवासी उपयोजना क्षेत्रात
पशुसंवर्धन विभागामार्फत
राबविण्यात येत असलेल्या
वैयक्तिक लाभाच्या योजनांचा
मूल्यमापन अहवाल.



आदिवासी संशोधन व प्रशिक्षण संस्था

महाराष्ट्र राज्य

२८, राणीचा बाग, पुणे - ४११ ००१.

१९९४

1959

1959



Министерство
образования СССР

Ученые-педагоги
научно-педагогический
институт
и другие организации
всесоюзного значения



Институт
образования
и педагогической
науки

1959

प्रस्तावना

महाराष्ट्रात पशुसंवर्धन हा व्यवसाय आदिवासी शेतकऱ्यांचा पुरक व बारमाही व्यवसाय आहे. राज्यातील नैसर्गिक स्थिती व सिंचनांच्या सोयी पाहता असे दिसून येत की, बहुतांशी जमीन पावसाच्या पाण्यावरच पिकते. परिणामतः पावसाळा पाण्यावर पिकणा-या जिंबा कोरडवाहू शेतकऱ्यांवर अवलंबून असणा-या अल्प व सीमांतिक शेतकऱ्यांना शेतकरी आर्थिक स्थैर्य लाभत नाही. शेतकऱ्यांच्या कामासाठी आरणा शेतकऱ्यांत सेंद्रीय खाते घालण्यासाठी पशुधनाची आवश्यकता शेतकऱ्यांना असते. आपला आहारात सकल व चौरस अल्पाकरिता दूध, अंडी, मांस इ. पशुजन्य उत्पादने आहारात असणे आवश्यक आहे. त्यामुळेच पशु संवर्धन हा एक ग्रामीण विकासाचा महत्त्वाचा अविभाज्य भाग बनला आहे.

आदिवासी लोकांच्या आर्थिक स्थितीत सुधारणा घडवून आणण्यासाठी पशु संवर्धन हा व्यवसाय फलदायी ठरू शकेल हे लक्षात घेऊन शासनाने पशुधन विकासाच्या योजनांमार्फत अल्प व सीमांतिक शेतकरी व दुर्बल घाटकांच्या आर्थिक उत्पन्नात भार घालण्याचे धोरण अवलंबिले आहे. पशु संवर्धन संचालनालयामार्फत पशु संवर्धन विषयक योजनांची आढाणी व अंमलबजावणी करण्याचे काम केले जाते.

आदिवासी उपयोजना क्षेत्रामधील डोंगराळ व हलक्या प्रतीची जमीन व त्यावर भार म्हणून सिंचनाच्या सोयीचा अभाव पाहता आदिवासी शेतकऱ्यांना शेतकरी व्यवसाय कमी उत्पन्नाचा उरत असल्याने त्यांचे जीवनमान उंचावण्यासाठी पशु संवर्धन विभागांमार्फत विविध वैयक्तिक लाभांच्या योजना राबविण्यात आल्या आहेत. या योजनांमधील आदिवासींचा सहभाग व त्यांना झालेला लाभ याचे प्रमाण अजमाविणे काळाच्या ओघात क्रमप्राप्त झाले आहे. त्यासाठी या संस्थेने पशु संवर्धन विकास कार्यक्रमांतर्गत वैयक्तिक लाभांच्या योजनांची क्षेत्रीय पाहणी करून हा मूल्यमापन अहवाल तयार केला आहे.

सदर क्षेत्रीय व मूल्यमापन पाहणीचे काम श्री. मो. रा. गोसावी सांख्यिकी अधिकारी यांचेकडे सोपविण्यात आलेले होते. तसेच अहवालांच्या

प्राप्त लेखनाचे काम देखील त्यांनी श्री.ह.मु. छाडीलकर व श्री.जी. पी.रामटेके, उपसंचालक यांचे देखरेखीखाली व माझे मार्गदर्शनाखाली पूर्ण केले आहे.

सदर मूल्यमापन पाहणी अहवाल पशुसंवर्धन विकास योजनांची आखाणी व अंमलबजावणी करणारे अधिकारी वर्ग, आदिवासी विकास योजनांमध्ये रस घेणारे अधिकारी यांना उपयोगी पडेल, अशी अपेक्षा आहे.

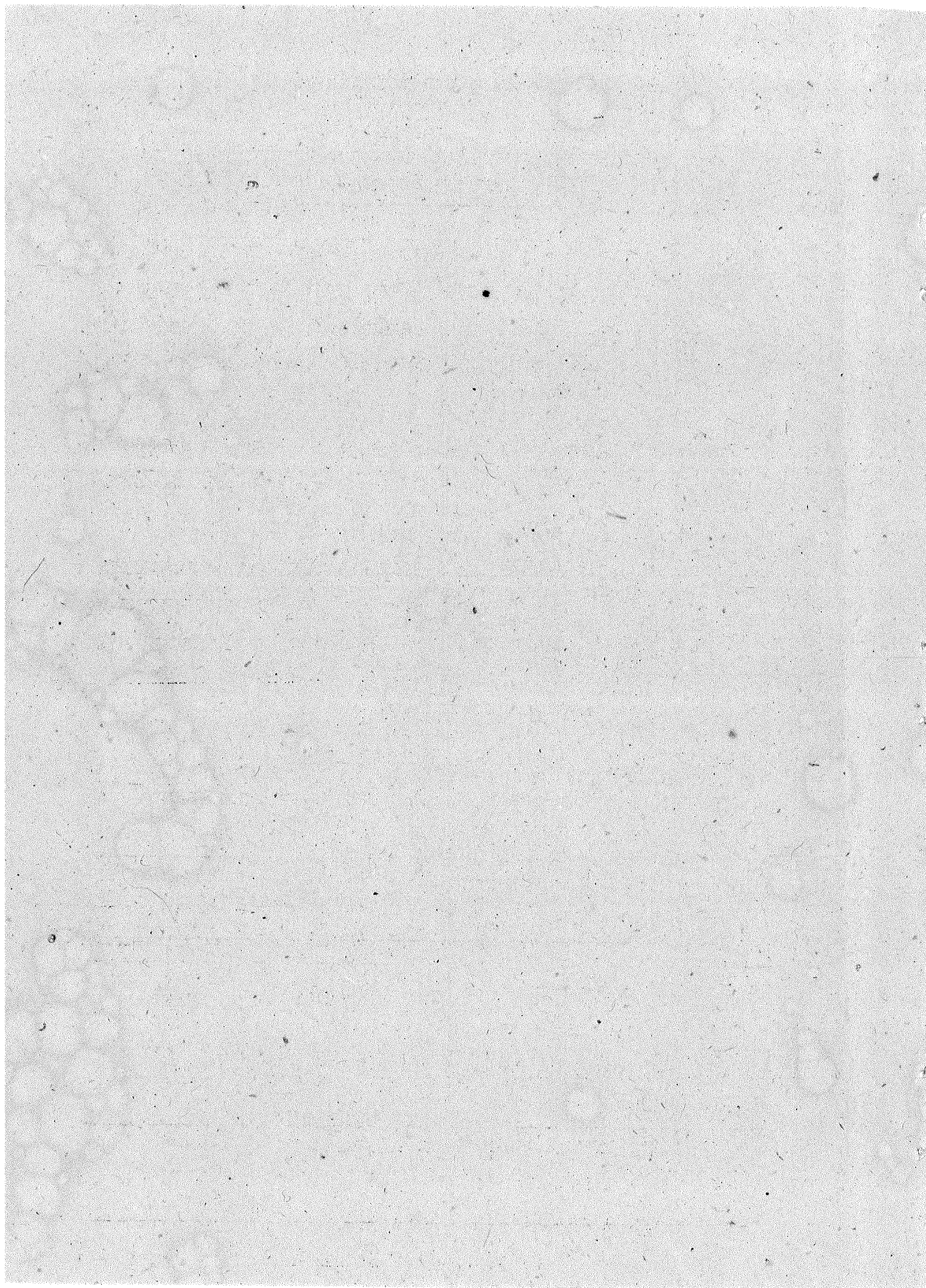
[नि.पां.भाण्णगे]

संचालक,

आदिवासी संशोधन व प्रशिक्षण संस्था
महाराष्ट्र राज्य, पुणे.

अनुक्रमणिका

अ. क्र.	विषय	पृष्ठ क्रमांक पासून पर्यंत
प्रकरण-१	प्रास्ताविक माहिती	१ ते ३
प्रकरण-२	वैयक्तिक लाभांच्या योजनांचे स्वप्न व त्यासाठी असणारी आर्थिक तरतूद	४ ते २३
प्रकरण-३	मूल्यमापन अभ्यासाचा उद्देश व सर्व्हेक्षण पध्दती	२४ ते २६
प्रकरण-४	क्षेत्रीय पाहणी अहवालाचा गोळावारा.	२७ ते ३७
प्रकरण-५	सर्वसाधारण निरीक्षण व निष्कर्ष	३८ ते ३९
प्रकरण-६	सूचना तथा शिफारशी	४० ते ४२
परिशिष्ट-१	प्रपत्रा-१ लाभाधारकांचा माहिती	४३ ते ४८
परिशिष्ट-२	प्रपत्रा-२ योजना राबविणा-या यंत्राणोपकरिता	४९ ते ५२



प्रकरण- १ ले

प्रास्ताविक माहिती

- १.१ पशुसंवर्धन हा व्यवसाय शेतक-यांचा पूरक व्यवसाय असून शेतीचे कामासाठी तसेच शेतात वापरण्यासाठी सेंद्रिय होते उपलब्ध होण्याच्या दृष्टीने शेतक-यांना पशुधानाची सतत आवश्यकता असते. आपला आहार सकल व चौरस असण्यासाठी दूध, अंडी, मांस इ. पशुजन्य उत्पादने आहारात असणे आवश्यक असते. अल्प जूधारकाचे तसेच दुर्बल घाटकाचे जीवनमान उंचावण्यासाठी हा व्यवसाय अतिशय उपयुक्त असल्याने तो ग्रामीण आदिवासी विकासाचा अविभाज्य भाग बनला आहे.
- १.२ महाराष्ट्र राज्यात झालेल्या पशुगणना १९८७ चे अहवालानुसार आदिवासी उपयोजना क्षेत्रातील चौदा जिल्हे तसेच महाराष्ट्र राज्यातील पशुधानाची व पोल्ट्रीतील पक्षांची संख्या खालील प्रमाणे होती.

तक्ता क्र. १.१

पशुगणना १९८७ चे अहवालानुसार पशुधानाचा व पोल्ट्रीची संख्या दर्शविणारा तक्ता..

(संख्या '०००')

अ.क्र.	बाब	महाराष्ट्र राज्य	आदिवासी उप-योजनेतील १४ जिल्हे	रकाना ४ ची रकाना ३ शी टक्केवारी
१	२	३	४	५
१.	एकूण पशुधन [संख्या]	३, ४२, ५५	१, ८६, ९२	५४. ५७
२.	एकूण पोल्ट्री [संख्या]	२, ४८, ३९	१, ३८, ७४	५५. ८६
	एकूण पशुधन व पोल्ट्री [संख्या]	५, ९०, ९४	३, २५, ६६	५५. ११

वरील संकत्यावरून असे आढळते की, महाराष्ट्रातील एकूण पशु-
धानापैकी ५४.५७ टक्के पशुधान तसेच एकूण पोल्ट्रीपैकी
५५.८६ टक्के पक्षी आदिवासी उपयोजना क्षेत्रातील १४
जिल्ह्यांत होत. यावरून असे दिसते की, पशु संवर्धन व्यवसाय
आदिवासी शेतकरी, शेतमजुरांना पुरक व्यवसाय म्हणून अतिशय
महत्वाचा आहे.

१.३ महाराष्ट्रात पशु पक्ष्यांचे संवर्धन व विकास हे या दोन महत्वाच्या
बाबींसाठी पशु संवर्धन संचालनालय असून कामाच्या सुलभतेकरिता
एकूण कामाचे वाटप अकरा कार्यक्रमांत केले जाते. ते कार्यक्रम असे
[१] संचालन व प्रशासन [२] पशु वैद्यकीय सेवा व पशु आरोग्य
[३] गुरे व म्हशींचा विकास [४] कुकुट विकास [५] भेडा व
लोकर विकास [६] बैरगा व खाद्य विकास [७] विस्तार व
प्रशिक्षण [८] प्रशासकीय अन्वेषण व सांख्यिकी [९] सार्वजनिक
व इतर कार्यक्रमात गुंतवणूक [१०] पशु संवर्धन सहकारी संस्थांना
मदत आणि [११] पशु वैद्यकीय संशोधन. पशु संवर्धनाच्या
वैयक्तिक लाभाच्या विविध योजना तयार करणे, त्यांना शासनाची
मान्यता घेणे तसेच त्या योजनांची अंमलबजावणी करणे यासाठी
पशु संवर्धन संचालनालयाकडून उपसंचालक [नियोजन] यांच्या अधिपत्या-
खाली स्वतंत्र कक्षा कार्यरत असून या मूल्यमापन अहवालासाठी आवश्यक
असणारी प्राथमिक माहिती या कक्षाकडून संकलित करण्यात आली
आहे.

१.४ पशु संवर्धन विकासांमध्ये पशु वैद्यकीय सेवा, पशु आरोग्य व पशु
वैद्यकीय संशोधन हे अतिशय महत्वाचे घटक असून पशु संवर्धन
संचालनालयमार्फत महाराष्ट्रात पशु वैद्यकीय सेवा पुरविण्यासाठी
विविध संस्था स्थापन करण्यात आल्या असून त्यांची ३१ मार्च,
१९९३ रोजी स्थिती खालीलप्रमाणे होती.

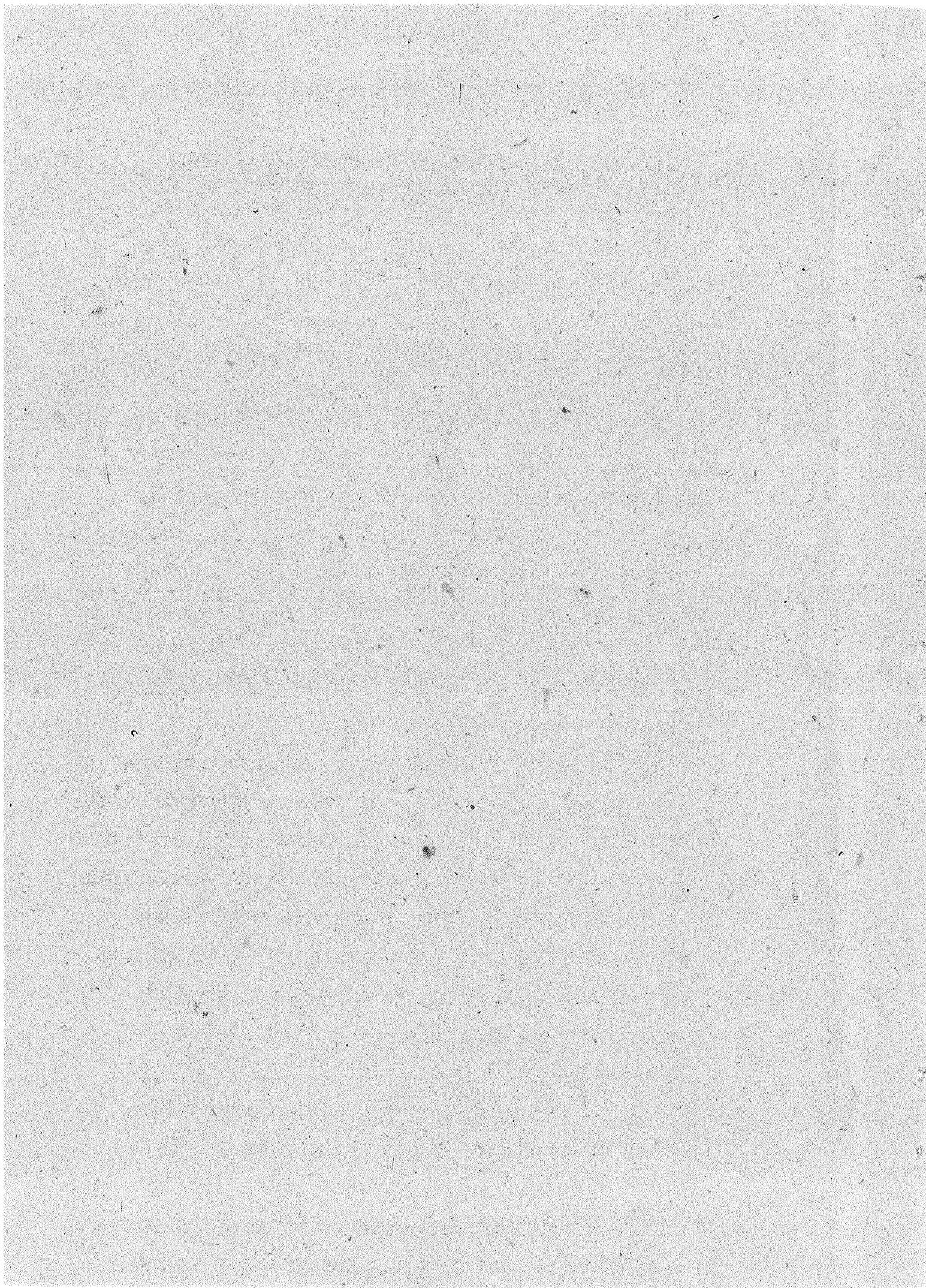
पशु वैद्यकिय सुविधा केंद्राची संख्या दर्शविणारा तक्ता

[३१ मार्च, १९९३ ची स्थिती]

अ.क्र.	बाब	महाराष्ट्र राज्य [संख्या]	आदिवासी उपयोजनेतील १४ जिल्हे [संख्या]	रकाना ४ ची रकाना ३ षाी टक्के- वारी [संख्या]
१.	२.	३.	४.	५.
१.	पशु वैद्यकिय दवाखाने	९२६	५१५	५५.६२
२.	पशु वैद्यकिय प्रथमोपचार केंद्र	१७५५	९९२	५६.५२
३.	पशु वैद्यकिय सर्व चिकित्सालये	- ३१	१५	४८.३९
४.	प्रादेशिक कृत्रिम रेतन केंद्र	४९	३०	६१.२२
५.	कृत्रिम रेतन उपकेंद्र	६७०	३७९	५६.५७
६.	आधारभूत ग्राम केंद्र (५२)	४८	२३	४७.९२
७.	आधारभूत ग्राम पथक [युनिट]	४६८	२३१	४९.३६
८.	पशु वैद्यकिय फिरती चिकित्सालये	४०	२८	७०.००
एकूण		३९८७	२२१३	५५.५१

वरील तक्त्यावरून असे दिसून येते की, राज्यातील एकूण पशु वैद्यकिय सेवा केंद्रांपैकी निम्न्यापेक्षा जास्त केंद्रे [५५.५१%] आदिवासी उपयोजनेतील जिल्ह्यात आहेत. तसेच फिरत्या पशु चिकित्सालयांची हीच टक्केवारी ७० आहे. मात्र पशु वैद्यकिय सर्व चिकित्सालये, की व्हीलेज सेंटर व कि व्हीलेज युनिटच्या बाबतीत ही टक्केवारी ५० पेक्षा कमी येते.

पशु संवर्धन विभागामार्फत राबविण्यात येणा-या वैयक्तिक जागांच्या योजनांचे स्वस्म तसेच त्यासाठी करण्यात आलेली आर्थिक तरतूद भौतिक लव्य, व भौतिक साध्य इ.माहिती पुढील प्रकरणात प्रस्तुत केली आहे.



प्र क र ण - २ रे

पशु संवर्धन संचालनालयामार्फत राबविण्यात येत असलेल्या वैयक्तिक लाभांच्या योजनांचे स्वस्म तसेच आर्थिक तरतूद..

२.१. आदिवासींच्या आर्थिक उत्पन्नात भार घालण्यासाठी त्याच बरोबर पशुधन विकास करण्याच्या हेतूने ज्या वैयक्तिक लाभांच्या योजना पशु संवर्धन खात्यामार्फत राबविल्या जात आहेत त्याचे स्वस्म खालीलप्रमाणे आहे.

[१] विशेष पशुधन उत्पादन कार्यक्रम [दुग्धा] :-

विशेष पशुधन उत्पादन कार्यक्रम ही योजना केंद्र सरकार व राज्य सरकार पुरस्कृत योजना आहे. या योजनेसाठी ५०% केंद्र सरकार व ५० टक्के राज्य सरकारकडून अनुदानाची रक्कम मिळते. आर्थिकदृष्ट्या मागासलेल्या अल्पभूधारक, अत्यल्प भूधारक आणि भूमिहीन शेतमजूर यांना त्याचे उपजिविकेचे साधन निर्माण करून त्यांना दारोद्रय रेखेच्यावर आणण्यासाठी त्यांना उत्पादनाचे साधन मिळून त्यांची आर्थिक उन्नती व्हावी, असे या योजनेचे मूळ उद्दिष्टय आहे.

या कार्यक्रमाखाली संकरित कालवड जोपासना चालू असून त्यात ५० टक्के अनुदान अल्पभूधारक व अत्यल्पभूधारकांना मिळते. आणि शेतमजुरांना ६६^२/_३ टक्के अनुदान मिळते. या कार्यक्रमाखाली आदिवासी लाभार्थींसाठी अनुदानाची मर्यादा रु. ५,०००/- आहे. या योजनेंतर्गत लाभ देण्यात येणा-या प्रत्येक संकरित कालवडीस एकूण : १,२२० किलो पशु खाद्य पुरवठा केला जातो. या कालावधीपर्यंत म्हणजे वयाच्या ४ थ्या महिन्यापासून ते ३२ महिन्यापर्यंतच विम्याचे पूर्ण संरक्षण देण्यात येते. त्यासाठी अनुदान देण्यात येते.

संकरित कालवडाच्या वयाच्या ४ थ्या महिन्यापासून ते ३२ महिन्यापर्यंत किंवा प्रथम वेतापर्यंत [जे प्रथम घेईल तेथपर्यंत] अनुदानावर संतुलित पशुखाद्य पुरवठा करून संकरित कालवडीची वाढ चांगल्या प्रकारे होऊन कालवडीस कमी वयात माजावर आणून व त्यानंतर ती गाभाण राहून व्यायल्यानंतर दूधा उत्पादन

लवकर व भारपूर होऊन लाभधारकांना त्याचा फायदा आर्थिक दृष्ट्या मिळावा यासाठी ही योजना आहे.

या योजनेत समाविष्ट करण्यात आलेल्या प्रत्येक लाभार्थीस लाभ देण्यापूर्वी तीन दिवसांचे प्रशिक्षण तालुक्याच्या पशु-धान विकास अधिकारी [वित्तार] याचे मार्फत दिले जाते. प्रत्येक लाभार्थीस प्रशिक्षण भात्ता रु. ७५/- व प्रवासखर्च रु. १५/- दिला जातो.

संकरित कालवडींना त्यांच्या वयाच्या ४ व्या महिन्यापासून ते ३२ महिन्यापर्यंत खालीलप्रमाणे नियमित खाद्यपुरवठा केला जातो.

संकरित कालवडीस करावयाच्या खाद्यपुरवठ्याचे प्रमाण दर्शविणारा तक्ता..

तक्ता क्र. २.१

अ. क्र.	वय	परिमाण
१.	वयाचे ४ महिने [३ महिने पूर्ण झाल्यावर]	दरदिवशी १ किलो महिन्यात ३० किलो
२.	वयाचा ५ वा महिना	दरदिवशी १.५ किलो महिन्यात ४५ किलो
३.	वयाचा ६ वा महिना	दरदिवशी १.७५ किलो महिन्यात ५२.५ किलो
४.	वयाचे ७ ते १८ महिने	दरदिवशी २ किलो महिन्यात ६० किलो
५.	वयाचे १९ ते ३२ महिने	दरदिवशी २.५ किलो महिन्यात ७५ किलो

[२] विशेषा केंद्रिय सहाय्यामधून माडा योजनेखाली आदिवासींना दुधाळ जनावरांचे वाटप -

या योजनेखाली एका दुधात्या जनावरांची किंमत रु. ६,०००/- निर्धारित केली असून त्यावर ५० टक्के अनुदान व ५० टक्के कर्ज मिळते. प्रत्येक लाभार्थ्यास दोन दुधाती जनावरे वाटप केली जातात. दुसरे दुधाती जनावर, पहिले दुधाळ जनावर आटल्यानंतर दिले जाते किंवा पहिले दुधाळ जनावर आटण्याच्या शेवटच्या काळात पुरविले जाते. जिल्हा पशुसंवर्धन अधिकारी, जिल्हा परिषद यांचेसाफत या योजनेची अंमलबजावणी केली जाते.

[३] विशेषा केंद्रिय सहाय्यामधून आदिम जमातींना [कोलाम] दुधाळ जनावरांचा पुरवठा :-

या कार्यक्रमाखाली प्रत्येक लाभधारकाल दोन दुधाळ जनावरे वाटप केली जातात. पहिल्या दुधाळ जनावरांच्या किंमतीवर ८० टक्के अनुदान व २० टक्के व्याजमुक्त कर्ज दिले जाते. दुसरे दुधाळ जनावर देतांना ७० टक्के अनुदान व ३० टक्के व्याजमुक्त कर्ज दिले जाते. या योजनेतील अनुदानाच्या व कर्जाचा तपशील खालीलप्रमाणे आहे.

तक्ता क्र. २.२

अ.क्र.	बाब	अनुदान रु.	कर्ज रु.
१.	पहिल्या दुधाळ जनावरा- चा पुरवठा ८० टक्के अनुदान व २० टक्के कर्ज	३२००/-	८००/-
२.	छावटी अनुदान रु. ५००/- प्रति दुधाळ जनावर	५००/- *	---
३.	दुसरे दुधाळ जनावरांचे वाटप ७० टक्के अनुदान व ३० टक्के कर्ज.	२८००/- * +	१२००/-
४.	छावटी अनुदान रु. ५००/- दुधाळ जनावर	५००/- *	---
एकूण		७०००/-	+ २०००/- = ९,०००/-

टीप :- * विशेषतः केंद्रिय सहाय्यामधून आदिवासींना पुरविलेल्या दुधाळ जनावरांना १०० टक्के अनुदानावर खाद्यपुरवठा करण्याची योजना आहे. या योजनेचा लाभ आदिवासी जमातींच्या लाभधारकांना दुधाळ जनावरांचे वाटप केल्यानंतर देण्यात येतो. त्यामुळे पहिल्या व दुसऱ्या दुधाळ जनावरांचे वाटपानंतर योजनेत खोबणी अनुदानाचा खर्च रु. १,०००/- करण्याची गरज नाही.

****** पहिले दुधाळ जनावर आटल्यानंतर किंवा त्याचे दूध देण्याचे प्रमाण कमी झाल्यावर दुसऱ्या दुधाळ जनावरांचे वाटप करण्यात येते.

[४] विशेषतः केंद्रिय सहाय्यामधून आदिवासींकडील दुधाळ जनावरांना खाद्य अनुदान :-

या योजनेखाली एकात्मिक ग्रामीण विकास कार्यक्रम किंवा तत्सम योजनेखाली, दारिद्र्य रेषेखाली ज्या आदिवासी लाभधारकांना दुधाळ जनावरांचे वाटप केले आहे, त्या जनावरांचे पोषणासाठी १०० टक्के अनुदानावर खाद्य स्वस्वात अनुदान दिले जाते. या योजनेसाठी आदिवासी उपयोजनेतील सर्व १४ आदिवासी जिल्ह्यांसाठी तरतूद केली जाते.

या योजनेखाली लाभार्थींना देण्यात आलेल्या दुधाळ जनावरांचे वाटप झाल्यानंतर सुरुवातीस १५० दिवसांसाठी रोज ४ किलो प्रमाणे ६०० किलो खाद्य दिले जाते. पहिल्या २ भाकडे काळात गांवींसाठी १५० किलो व म्हशांना २२५ किलो खाद्य व माभण काळातील गोवटच्या दोन महिन्यात गाईस व म्हशांस जादा २० किलो खाद्य दिले जाते. या व्यतिरिक्त प्रत्येक जनावरास लाख तुरकूत लसोच्या २ मात्रा, जंत प्रतिबंधक औषधो, क्षार मिश्रण इ. देण्यासाठी रु. ५०/- प्रति दुधाळ जनावरांप्रमाणे दिले जातात.

जिल्हा पशु संवर्धन अधिकारी, जिल्हा परिषद हे या योजनेचे अंमलबजावणी अधिकारी असून ते योजनेची अंमलबजावणी करण्यापूर्वी जुन्या लाभधारकाकडील दुधाळ जनावरांना चालूवडी घाव्या लागणा-या ढाघ पुरवठ्याचा आढावा घेतात. तो घेत असताना लाभधारकाकडील गाधी भाकड किंवा गाभण काळात आहेत याचा अहवाल संबंधित पशुधन विकास अधिकारी [पंचायत समिती] [विस्तार] याचेकडून घेतला जातो. लाभार्थीकडील जुन्या दुधाळ जनावरांना ढाघ पुरवठा प्राधान्याने केला जाईल याकडे पाहिले जाते.

नवीन आदिवासी लाभार्थींची निवड करताना प्रकल्प संचालक, जिल्हा ग्रामीण विकास यंत्रणा यांचेसही संपर्क साधून योग्यत्या आदिवासी लाभधारकांना जिल्हा ग्रामीण विकास यंत्रणेद्वारे दुधाळ जनावरे वाटप करण्यात येत आहेत याची माहिती मिळविली जाते. ह्या आधारे संबंधित लाभार्थ्यांशी संपर्क साधून त्यांना या योजनेत समाविष्ट करून घेतले जाते आणि त्यांचेकडील दुधाळ जनावरांना योजनेनुसार सुरवातीस घाव्याच्या ६०० किलो खाद्याचे वाटप केले जाते.

[५] तलंगाचे गट वाटप :-

या योजनेखाली अनुसूचित जाती/जमाती व आर्थिकदृष्ट्या दुर्बल घाटकांतील लाभार्थ्यांना ८ ते १० आठवडे वयाच्या १० तलंगा व एक नर कोब्रडा यांचा गट खाद्यासहित ५० टक्के अनुदानावर दिला जातो. या योजनेखाली एका गटाची किंमत रु. ८००/- असून त्यापैकी ५० टक्के अनुदान शासनाचे असते. अनुदान स्वस्मात घाव्याच्या वस्तूमध्ये ८ ते १० आठवड्याच्या १० तलंगा, एक नर, वाहतूकीवरील खर्च, औषाधी व ढाघ [४२ किलो प्रतिगट] अंतर्भूत आहे. लाभधारकांनी उर्वरित ५० टक्के खर्च हा खाद्य [६८ किलो], भांडी व रात्रीचा निवारा या बाबीवर करावयाचा असतो. या योजनेखाली लाभार्थींची निवड जिल्हा पशु संवर्धन अधिकारी, जिल्हा परिषद यांनी प्रकल्प अधिकारी,

एकात्मिक आदिवासी विकास प्रकल्प, याचे सहकार्यानि करावयाचे असते. जिल्ह्यातील लाभधारकांची निवड करताना शक्यतो "क्लस्टर अप्रोच" ठेवला जातो. कारण त्यामुळे योजनेचा नियमित पाठपुरावा करणे सोपे जाते.

[६] बंद काचे गटवाटप :-

नागपूर, भंडारा, चंद्रपूर जिल्ह्यांतील अनुसूचित जाती/जमाती व आर्थिकदृष्ट्या दुर्बल घाटकांतोल लाभार्थींना प्रत्येकी ६ बंदक माया व एक नर बंदक खाद्यासहित ५० टक्के अनुदानावर पुरविला जातो. एका गटाची किंमत रु. ६००/- असून त्यावर वस्तु स्वस्मात ५० टक्के अनुदान दिले जाते. या योजनेमध्ये जिल्हा पशु संवर्धन अधिकारी, जिल्हा परिषद, नागपूर, भंडारा, गडचिरोली यांचे अधिपत्याखालील पशुधन विकास अधिकारी, [विस्तार] लाभार्थींची निवड करतात. बंदकांची १ दिवसांची पिल्ले हिस्सारघाटा, बेंगलोर येथून मागवून वाढविण्यात येतात व व्यवस्थापक मध्यवर्ती/उद्यवणी केंद्र, नागपूर यांचेद्वारे लाभार्थींना बंदकाचे गट वाटण्यात येतात.

[७] विशेष केंद्रीय सहाय्यामधून आदिवासींना शोळ्याचे गटवाटप :-

या योजनेखाली माडा व आदिवासी क्षेत्राबाहेरील आदिवासी लाभार्थींना शोळ्याचे गटवाटप करताना खालीलप्रमाणे किंमती निर्धारित केल्या आहेत.

तक्ता क्र. २. ३

अ. क्र.	बाब	किंमत रुपये
१.	५ बंदकांची प्रत्येकी रु. ३००/-प्रमाणे किंमत	१,५००=००
२.	एका पैदाशीच्या बोकडाची रु. ४००/-प्रमाणे	४००=००
३.	प्रत्येक बंदकास सुरवातीच्या ६ महिन्या- साठी रु. ५०/-प्रमाणे खाद्याची किंमत	२५०=००
४.	पैदाशीच्या बोकडासाठी एका वर्षाकरिता	२००=००

वरील किंमतीवर ५० टक्के अनुदान रु. ११२५/१० उर्वरित रमये
१, १२५/- हे लाभार्थींना पतपुरवठा संस्थामार्फत कर्ज
उभारून सोसावयाचे आहे.

मागील वर्षी ज्या आदिवासी लाभधारकांना ५ शोळ्या
व एक पैदाशीचा बोकड वाटप केलेला आहे, अशांना पुढील
वर्षी आणखी ५ शोळ्याचे वाटप करण्यात येते. ही योजना
ठाणाबंद पध्दतीने राबविली जाते. ज्या जुन्या लाभधारकांनी
पहिल्या गटांची जोपासना व देखाभाल योग्य प्रकारे व ठाणा-
बंद पध्दतीने केली आहे, अशाच लाभधारकांना पुढील वर्षी
५ शोळ्याचे व दुसऱ्या गटाचे वाटप करण्यात येते. शासनाने
वर्षी १९९१-९२ पासून शोळ्या व बोकड यांच्या किंमती नाबाडीने
वेळोवेळी सुधारीत केल्या दरानुसार ग्राह्य धारणास मान्यता
दिलेली आहे व त्यानुसार ही योजना राबविली जाते.

[८]

विशेषा केंद्रांय सहाय्यामधून एकात्मिक आदिवासी विकास
प्रकल्प पेणा, पालजार, भामरागड येथी वेगवेगळे गट वाटप-

आदिम जमात कातकरी, माडिया गोंड व कोलाम यांना पशु-
पालनाच्या आधुनिक पध्दतीने प्रशिक्षण देऊन त्यांना स्वयं-
रोजागाची संधी उपलब्ध करून द्यावी, या हेतूने भामरागड,
[गडचिरोली], पेणा [रायगड] व पालजार [ठाणो] येथी
एकात्मिक विकास प्रकल्प कार्यान्वित आहेत. या योजनेखाली
आदिवासी जमातींना पशुसंवर्धन विषयक प्रशिक्षण दिल्या
नंतर दुधाळ जनावरे, कुक्कुट संघ, किंवा शोळ्याचे गट पुरविणो
हे या योजनेत अंतर्भूत आहेत.

प्रत्येक प्रकल्पासाठी निवडलेल्या लाभधारकांसाठी ३० ते
४५ दिवसांचे प्रशिक्षण देण्यात येते. प्रशिक्षणासाठी
प्रशिक्षण काळात दैनंदिन भात्ता देण्यात येतो. त्यानंतर
त्यांचे आवडीनुसार त्यांना दुधाळ जनावरे, शोळ्याचे गट किंवा
कुक्कुट संघ वाटप करणो हे या योजनेत समाविष्ट आहे.

[अ] शोळ्यांचे गटवाटप :- शोळ्यांचे गट वाटप योजनेत ५ शोळ्यांचे वाटप ७५ टक्के अनुदान व २५ टक्के व्याजमुक्त कर्ज या स्वस्मात दिले जाते. पैदाशीचा बोकड हा १०० टक्के अनुदानावर दिला जातो. या योजनेखाली प्रत्येक गटाची किंमत रु. २,२१५/- पर्यंत असून त्यातील अनुदान व कर्ज यांचे विवरण पुढीलप्रमाणे असते.

तक्ता क्र. २.४

अ. क्र.	बाब	अनुदान रकमे	कर्ज रकमे
१.	५ शोळ्यांचे वाटप प्रत्येकी रु. ३००/- प्रमाणे-	११२५/-	३७५/-
२.	पैदाशीचा बोकड रु. ४००/-प्रमाणे [१०० टक्के अनुदानावर]	४००/-	--
३.	पैदाशाच्या बोकडासाठी एक वर्ष खाद्य ७३ किलो	९०/-	--
४.	५ शोळ्यांसाठी ६ महिनेपर्यंत लागणारे खाद्य १८० किलो.	२२५/-	--
एकूण		१८४०/- [-१-]	३७५/-=२२१५/-

[ब] कुक्कुट संघ वाटप :-

कुक्कुट संघ वाटप योजनेत ७५ टक्के अनुदान व २५ टक्के व्याजमुक्त कर्ज या स्वस्मात १०० तलंगा प्रत्येक लाभार्थीस दिल्या जातात. तलंगा ह्या पिंजरा पध्दतीने वाढ्याच्या अखल्याने योजनेमध्ये पक्षांसाठी पिंजरे १०० टक्के अनुदानावर दिले जातात. तलंगा वाटपानंतर पहिले २ महिने प्रति पक्षी ८किलो प्रमाणे १०० टक्के अनुदानावर खाद्य पुरवठा केला जातो व त्यानंतर ५० टक्के अनुदानावर व ५० % कर्ज या स्वस्मात खाद्य दिले जाते. योजनेतील अनुदान व कर्जाचा तपशील पुढीलप्रमाणे आहे :-

तक्ता क्र. २.५

अ. क्र.	बाब	अनुदान रु.	कर्ज स्मये
१.	१०० तलंगाचे वाटप ७५ टक्के अनुदान व २५ टक्के व्याजमुक्त कर्ज	१,८७५/-	६२५/-
२.	पक्ष्यांसाठी पिंजरे १०० टक्के अनुदानावर	२,२००/-	--
३.	पक्ष्यांसाठी पहिले दोन महिने छाद्यपुरवठा ८ किलो प्रति पक्षीप्रमाणे १०० पक्ष्यांसाठी	२,०००/-	--
४.	त्यानंतर ५० टक्के अनुदान व ५० टक्के कर्ज स्वस्मात ५५ आठवड्यापर्यंत छाद्य पुरवठा ४० किलो प्रति पक्षीप्रमाणे	५,०००/-	५,०००/-
	एकूण	११,०७५/-	+ ५,६२५/-
		=	रु. १६,७००/-

आदिम जमातीच्या योजनेखाली हा लाभ घाव्याच्या माडिया गोंड किंवा कातकरी लाभधारकास प्रशिक्षणा दिव्यानंतर त्याच्या आवडीनुसार दुधाळ जनावरे/शोब्याचे गट/कुक्कुट संघ वाटप केले जाते. या योजनेखाली प्रत्येक लाभधारकास जास्तीत जास्त रु. १५,०००/- पर्यंत अनुदान मंजूर आहे.

[९] पशुधन पर्यवेक्षक प्रशिक्षणा :-

आदिवासी विद्यार्थ्यांना माध्यमिक शाळात परीक्षा उत्तीर्ण झाल्यावर एक वर्षाचे पशुधन पर्यवेक्षक प्रशिक्षणा पूर्ण करण्यासाठी विधावेतन दिले जाते. हा अभ्यासक्रम कृषी विद्यापीठांतर्गत जोण्यात येतो. विधावेतन द.म.रु. १००/- प्रमाणे पहिले ९ महिने व उर्वरित महिन्यासाठी द.म.रु. २००/- प्रमाणे दिले जाते.

[१०] पशुवैद्यकिय महाविद्यालयात आदिवासी विद्यार्थ्यांना प्रशिक्षण

गणित व शास्त्रा विषयांसह : बारावी उत्तीर्ण झालेल्या आदिवासी विद्यार्थ्यांना पशु वैद्यकिय महाविद्यालयात प्रशिक्षणासाठी विधावेतन द.म.रु. १५०/- निर्वाह निधीकअधिक रु. १००/- द.म.पुस्तके, वहया, साहित्य इ. खारेदीसाठी देण्यात येते.

वरील वैयक्तिक लाभाच्या योजना पशु संवर्धन खात्या-मार्फत राबविण्यात येत असून या योजना प्रामुख्याने आदिवासी उपयोजना क्षेत्रातील कोणात्या जिल्हयातून राबविण्यात आल्या तसेच या योजनांना कोणात्या जिल्हयातून विशेष प्रतिसाद मिळाला इ. माहिती पुढील तक्त्यात दिलेली आहे.

तक्ता क्र. २. ६

वैयक्तिक लाभाच्या योजनासाठी प्रतिसाद मिळालेले जिल्हे

[१९९१-९२]

अ.क्र.	योजनेचे नांव	योजना प्रामुख्याने कोणात्या जिल्हयात राबविली गेली.	योजनेस कोणात्या जिल्हयात विशेष प्रतिसाद मिळाला.
१.	२.	३.	४.
१.	संकरित कालवडींच्या जोपासनेसाठी खाद्य अनुदान	यवतमाळ, भांडारा, नागपूर, नादिड धुळे, नासिक, अ.नगर, पुणे	धुळे, नागपूर भांडारा, नासिक यवतमाळ
२.	विशेषा केंद्रिय सहाय्या-मधून माडा योजनेखाली आदिवासींना दुधाळ जनावरांचे वाटप	नासिक, अहमदनगर नागपूर, अमरावती यवतमाळ, पुणे नादिड.	यवतमाळ, नासिक नागपूर
३.	विशेषा केंद्रिय सहाय्या मधून आदिम जमातींना [कोलाम] दुधाळ जनावरांचा पुरवठा.	यवतमाळ	यवतमाळ

१.	२.	३.	४.
४.	विशेषा केन्द्रिय सहाय्यामधून आदिवासींकडील दुधाळ जनावरांना खाद्य ; अनुदान	ठाणो, नासिक, धुळे नगर, पुणे, नांदेड अमरावती, नागपूर भांडारा, यवतमाळ चंद्रपूर, गडचिरोली.	नासिक, यवतमाळ ठाणो, चंद्रपूर, गडचिरोली
५.	तलंगाचे वाटप	नासिक, अमरावती नागपूर, भांडारा, यवतमाळ, चंद्रपूर	यवतमाळ, नासिक
६.	बदकांचे वाटप	नागपूर, भांडारा चंद्रपूर, गडचिरोली	भांडारा, गडचिरोली
७.	विशेषा केन्द्रिय सहाय्या- मधून आदिवासींना गोळ्यांचे गटवाटप	ठाणो, नासिक, अ. नगर, पुणे, नागपूर, यवतमाळ	अहमदनगर, नासिक यवतमाळ
८.	पशुधान पर्यवेक्षण प्रशिक्षण	गडचिरोली, यवतमाळ नासिक, अमरावती	गडचिरोली
९.	पशुवैद्यकिय महाविद्यालयात विद्यार्थ्यांना विधावेतन	ठाणो, धुळे, पुणे अमरावती, नागपूर यवतमाळ.	नागपूर, यवतमाळ

२.२. पशुसंवर्धन संचालनालयामार्फत वर्षा १९९०-९१ व १९९१-९२ या
वर्षात आदिवासी उपयोजना क्षेत्रात तसेच क्षेत्राबाहेरील आदिवासीं-
साठी केलेली आर्थिक तरतूद प्रत्यक्षा खार्च, भौतिक लक्ष्य व साध्य
इ.माहिती पुढील तक्त्यात दिलेली आहे.

पशुसंवर्धन कार्यक्रमांतर्गत आदिवासी उपयोजना क्षेत्रात योजनानिहाय तरतूद व खर्च -

सन १९९०-९१ व १९९१-९२.

अ. क्र.	योजनेचे नांव	१९९०-९१		१९९१-९२		मौक्तिक साध्य. [लाभार्थी] [लाभार्थी] [लाभार्थी]	मौक्तिक साध्य. [लाभार्थी]
		तरतूद समये.	खर्च समये.	तरतूद समये.	खर्च समये.		
१.	विशेष पशुधन उत्पादन कार्यक्रम [छात्र अनुदान][दुग्धा]	७८,०००	५३,०००	१,१५,५००	१,१३,०००	५९८	५९८
२.	बंदक गट पुरवठा	६६,०००	६६,०००	८०,०००	८०,०००	१६०	१६०
३.	विशेष पशुधन उत्पादन कार्यक्रम [बेंब]	—	—	११,०००	११,०००	५	५
४.	पशुधन पर्यवेक्षकांना प्रशिक्षण [राज्य]	१०,०००	९,०००	८,०००	९,०००	५	५
५.	पशुवैद्यकिय महाविद्यालयातील आदिवासी विद्यार्थ्यांना विधायितन	३०,०००	१६,०००	११,०००	११,०००	११	११
६.	तलागावे गटवाट्या	—	—	२,५४,०००	२,५४,०००	४१०	४१०
		१,८४,०००	१,४४,०००	३४५	३३२	३३२	३३२
		१,८४,०००	१,४४,०००	३४५	३३२	३३२	३३२

एकूण = १,८४,००० १,४४,००० ३४५ ३३२

११४७

वरील तक्त्याचा आढावा घेतला असता असे आढळते की, आदिवासी उपयोजना क्षेत्रातील वर्ष १९९०-९१ मध्ये एकूण तरतूदीच्या ७८ टक्के खर्च झाला असून सन १९९१-९२ मध्ये एकूण तरतूदीच्या ९९.६९ टक्के खर्च झाला आहे. तसेच वर्ष १९९०-९१ मध्ये भौतिक साध्याचे प्रमाण ९३.३३ टक्के होते ते वाढून १९९१-९२ मध्ये ९६.४७ टक्के झाले.

तलंगाचे गटवाटप या योजनेस वर्ष १९९१-९२ मध्ये सर्व योजनांसाठी असलेल्या एकूण तरतूदीपैकी जवळ जवळ ५३ टक्के तरतूद करण्यात आली व आदिवासींचा प्रतिसाददेखील या योजनेस चांगला होता.

बदकांचा गट पुरवठा तसेच तलंगाचे गट वाटप या योजनांसाठी दोन्ही वर्षांत भौतिक साध्य भौतिक लक्ष्यापेक्षा जास्त झाले आहे.

विभाज पशुधान कार्यक्रम [दुग्धा] या योजनेतील दोन्ही वर्षांचे भौतिक साध्याचे प्रमाण भौतिक लक्ष्याच्या अनुक्रमे ३५.५७ टक्के व ३६.४५ टक्के झाले होते.

परामुखी कार्यक्रमांतर्गत आदिवासी उपयोजना क्षेत्राबाहेरील [ओ.टो.स्त.पो.] योजनानिहाय तरतूद व खर्च, १९९०-९१ व

१९९१-९२.

अ.क्र.	योजनेचे नांव	१९९०-९१		१९९१-९२		मौक्तिक लक्ष्य	मौक्तिक लक्ष्य	मौक्तिक लक्ष्य	मौक्तिक लक्ष्य
		तरतूद समये	खर्च समये	मौक्तिक लक्ष्य	खर्च समये				
१.	विशेष पशुधन उत्पादन कार्यक्रम [दुग्धा]	२,१४,०००	१,८३,०००	३२५	२८१	३,०८,०००	३,०८,०००	४००	३१२
२.	बदक गट वाटव	१६,०००	१६,०००	३२	५८	११,०००	११,०००	३२	३३
३.	तलंगीचे गट वाटव	—	—	—	—	५,०००	५,०००	१२	१२
४.	विशेष पशुधन उत्पादन कार्यक्रम [मेष]	३१,०००	३१,०००	२०	१७	३७,०००	३७,०००	१६	१६
५.	पशुवैद्यक्य महाविद्यालयातील आदिवासी विद्यार्थ्यांना विधिवित्त	१९,०००	५,०००	८	३	६,०००	५,०००	७	३
		३,८०,०००	२,३४,०००	३८५	३५२	२,६७,०००	२,६६,०००	४५७	३७६

वरील तक्त्याचा आढावा घेतला असता असे दिसून येते की, आदिवासी उपयोजना क्षेत्राबाहेरील योजनांसाठी असणा-या एकूण तरतूदीपैकी वर्ष १९९०-९१ मध्ये ८५ टक्के व १९९१-९२ मध्ये ७८ टक्के तरतूद एकट्या विशेष पशुधन कार्यक्रम [दुग्धा] यावर करण्यात आली.

वदक गट वाटप या योजनेत दोन्ही वर्षी भौतिक साध्य भौतिक लक्ष्यापेक्षा जास्त झाले आहे.

तक्ता क्र. २.२

पशुसंवर्धन कार्यक्रमांतर्गत विशेष महाराष्ट्राखानगील क्षेत्रकीक लाभार्थीव्या योजनांतलो आदिवासी उपयोजना क्षेत्राल

योजनानिहाय तरतूद व खर्च तन १९९०-९१ व तन १९९१-९२.

अ.क्र.	योजनेचे नाव	१९९०-९१				१९९१-९२			
		तरतूद समये.	खर्च समये.	भौतिक लक्ष्य [लाभार्थी संख्या]	भौतिक साध्य [लाभार्थी संख्या]	तरतूद समये	खर्च समये	भौतिक लक्ष्य [लाभार्थी संख्या]	भौतिक लक्ष्य [लाभार्थी संख्या]
१.	२.	३.	४.	५.	६.	७.	८.	९.	१०.
१.	दुधाळ जनावरांना खाद्य अनुदान,	१७,१४,०००	१६,२८,०००	१,८००	१,०९१	१६,६८,०००	१४,८१,०००	५८०	१,९०१
२.	पशुप्रथमोपचार केंद्राची बांधकामे.	१,०१,०००	५६,०००	४	४	८,०००	८,०००	१	१
३.	[माडा योजना] - आर्थिकदृष्ट्या दुर्बल घटकाना दुधाळ जनावरांचा पुरवठा.	१२,००,०००	११,९२,०००	६००	६००	१०,२०,०००	९,९२,०००	५८५	४४८
४.	शोक्याचे गटवाटप.	५,२५,०००	५,२२,०००	४६४	४६४	५,०८,०००	४,४८,०००	३६८	३६५
५.	फिरत्या पशुचिकित्सा- शाल्याची स्थापना.	२,९१,०००	२,४१,०००	५	५	११,०६,०००	१०,५२,०००	५	५
६.	सर्गाचे गट वाटप.	३,५०,०००	३,५२,०००	८७५	८९४	३,४९,०००	३,५१,०००	८८०	८८०
७.	आदिम जमातांसाठी संकोत्मिक विकासात प्रकल्प (२४१५ कुशी संशोधन व विकासा प्रशिक्षण) व] कर्ज	१८,३६,०००	१६,५२,०००	२४९	२४२	१८,०८,०००	१७,८०,०००	२४५	२२१
		१,४९,०००	१,४४,०००	*	*	१,६५,०००	१,६४,०००	---	---

...२०...

१.	२.	३.	४.	५.	६.	७.	८.	९.	१०.
८. दुधाळ जनावरांचा पुरवठा	५,३०,०००	५,३०,०००	१३०	१३०	१३४	४,६४,०००	५,५७,०००	२९	१२७
एकूट	७३,९६,०००	७०,८७,०००	४,१३०	४,१३०	४,७३४	७१,६६,०००	७६,०००	२७६३	३९६८

* तंत्रिधित लाभार्थींचो संख्या योजना क्र. [७-अ] मध्ये समाविष्ट आदि.

विशेषा केंद्रीय सहाय्याखालील आदिवासी उपयोजना क्षेत्रात योजनानिहाय असलेली तरतूद व झालेला प्रत्यक्षा खर्च याचा आढावा घेतला असता खालील गोष्टी दिसून येतात.

सन १९९०-९१ मध्ये एकूण तरतूदीपैकी ९५.८२ टक्के रक्कम प्रत्यक्षा खर्च झाली व वर्ष १९९१-९२ मध्ये एकूण तरतूदीपैकी ९३.९९ टक्के रक्कम प्रत्यक्षा खर्च झाली.

भौतिक लक्ष्य व भौतिक साध्य याची तुलना केली असता असे दिसते की वर्ष १९९०-९१ मध्ये व वर्ष १९९१-९२ मध्ये खालील योजनांमध्ये भौतिक साध्य भौतिक लक्ष्याहते झाले किंवा त्याहून जास्त झाले.

१. दुधाळ जनावरांना खाद्य अनुदान.
२. तलंगाचे गट वाटप.
३. दुधाळ जनावरांचा पुरवठा [कोलम जमात]
४. पशु प्रथमोपचार केंद्राची बांधकामे.
५. फिरत्या पशुचिकित्सालयाची स्थापना.

खालील योजनांच्या बाबीत दोन्ही वर्षांत भौतिक साध्य भौतिक लक्ष्याहते होऊ शकले नाहीत.

१. शीळ्याचे गट वाटप.
२. आदिम जमातीसाठी एकात्मिक विकास प्रकल्प.

तक्ता क्र. २.१०

परमपुस्तकधर्नि कार्यक्रमांतर्गत विमोक्षा केंद्रीय तहाय्य आदिवाना उपयोगना मोत्राप्याहेरीन [ओ. टी. रस. पो.] योजनानिहाय

तरतूद व खार्च १९९०-९१ व १९९१-९२ -

अ. क्र.	योजनेचे नाव	१९९१-९२											
		१९९०-९१		१९९१-९२		१९९०-९१		१९९१-९२		१९९०-९१		१९९१-९२	
१.	२.	३.	४.	५.	६.	७.	८.	९.	१०.	११.	१२.	१३.	१४.
		तरतूद रु.	खार्च रु.	भौतिक लक्ष्य [नामार्थी सध्या]	भौतिक साध्य [नामार्थी सध्या]	तरतूद रु.	खार्च रु.	भौतिक लक्ष्य [नामार्थी सध्या]	भौतिक साध्य [नामार्थी सध्या]				
१.	दुधाळ जनावरांना खाद्य वाटप.	१२,४४,०००	१२,०१,०००	१,१००	१,६६५	१३,३०,०००	११,३२,०००	६००	२४२				
२.	तलंगाये गट वाटप	६,००,०००	६,००,०००	१,५००	१,५३३	५,९२,०००	५,९२,०००	१,५०५	१,५०५				
३.	परमुविधकिय महाविद्यालया- -तील विद्यार्थ्यांना विधवेतन	१०,०००	२,०००	४	४	६,०००	३,०००	३	२				
४.	शोक्याये गटवाटप	१,८०,०००	१,८०,०००	१६०	१५६	२,९४,०००	२,७८,०००	२६०	२१४				
	रकूण	२०,३४,०००	१९,९०,०००	२,७६४	३,३५८	२२,२९,०००	२०,१२,०००	२३६८	२६७०				

पशुसंवर्धन कार्यक्रमांतर्गत विभिन्न केंद्रीय सहाय्याखाली आदिवासी उपयोजना क्षेत्राबाहेरील योजनांनिहाय तरतूद व खर्चाची दोन वर्षांची तुलना केली. असता खालील गोष्टी आढळतात.

वर्ष १९९०-९१ मध्ये एकूण तरतूदीच्या ९७.८४ टक्के खर्च झाला असून वर्ष १९९१-९२ मध्ये एकूण तरतूदीच्या ९०.२६ टक्के खर्च झाला.

खालील योजनांच्या बाबतीत भौतिक साध्य दोन्ही वर्षांत भौतिक लक्ष्यापेक्षा जास्त होते.

१. दुधाळ जनावरांना खाद्य अनुदान.

२. तलांगाचे गट वाटप.

खालील योजनांच्या बाबतीत भौतिक साध्य दोन्ही वर्षांमध्ये भौतिक लक्ष्याएवढे किंवा त्यापेक्षा जास्त होते.

१. पशुवैद्यकीय महाविद्यालयातील विद्यार्थ्यांना विद्यावेतन.

२. शोळ्याचे गट वाटप.

मूल्यमापन अहवालाचा उद्देशा व सर्व्हेक्षाणा पध्दती -

३.१ पशुसंवर्धन विभागामार्फत पशुसंवर्धन विकासाच्या अनेकविध योजनांची अंमलबजावणी आदिवासी क्षेत्रात केली जात आहे. आदिवासींच्या आर्थिक उत्पन्नामध्ये भर घालण्याच्या उद्देशाने अनेक वैयक्तिक लाभांच्या योजना आखाण्यात आल्या आहेत. सदर योजनांचा लाभ प्राप्तुख्याने अल्प व सीमांतिक भूधारक, दारिद्र्य रेषेखालील व्यक्ती तसेच शेतमजुरांना देण्यात येतो. परंतु या कार्यक्रमाद्वारे योजलेले फायदे आदिवासींना योग्य प्रमाणात मिळतात किंवा नसे ? योजनेच्या आखाणी व अंमलबजावणीमध्ये काही त्रुटी अगर दोष आढळतात काय ? काही योजनांच्या स्वस्मात काही बदल करणे इष्ट होईल काय ? इ. प्रश्नांची सोडवणूक करण्यासाठी मूल्यमापन पाहणीमध्ये खालील उद्देशा डोळ्यापुढे ठेवण्यात आले.

१. पशुसंवर्धन विभागामार्फत राबविण्यात येणा-या वैयक्तिक लाभाच्या योजनांचे स्वस्म समजावून घेणे.
२. या योजनांमध्ये आदिवासींचा सहभाग व प्रतिसाद अजमाविणे.
३. या योजनांमुळे आदिवासींच्या आर्थिक स्थितीवर झालेला परिणाम अजमावणे.
४. योजना राबविताना अधिकारी वर्गात येणा-या अडीअडचणींचा शोध घेणे.
५. या योजनांमधील त्रुटी/दोष व विसंगती दूर करण्यासाठी उपाय योजना सुचविणे.

३.२ सर्व्हेक्षाणावरील उद्देशांच्या पूर्तिसाठी राज्यातील पशुसंवर्धन विभागाकडून माहिती गोळा करण्यात आली. सन १९९०-९१ व १९९१-९२ ही आधारभूत वर्षे मानून आदिवासी उपयोजना क्षेत्रातील सर्व जिल्ह्यांतील पशुसंवर्धन विकास योजनेसंबंधीची माहिती गोळा करण्याचे निश्चित करण्यात आले. या सांख्यिकी माहितीच्या आधारे व संस्थेकडील सर्व्हेक्षाणाच्या कामी उपलब्ध होणारा

कर्मचारीवृंद तसेच सर्वेक्षणासाठी लागणारा कालावधी विचारात घेऊन ठराविक क्षेत्रातच सर्वेक्षणा करण्याचे ठरविण्यात आले. आदिवासी उपयोजना क्षेत्रातील सहयात्री विभागातून एक व गोंडवन विभागातून एक अशा दोन जिल्हयांचो त्यासाठी निवड करण्यात आली. ज्या जिल्हयांमध्ये अधिकाधिक वैयक्तिक लाभाच्या योजना राबविण्यात आलेल्या आहेत, त्यांचा प्रामुख्याने या पाहणीत समावेश करण्याचे ठरले. त्याचबरोबर लाभार्थींची संख्या विचारात घेऊन अधिकाधिक लाभार्थींची संख्या असलेल्या जिल्हयांची निवड कायम करण्यात आली. या निकषानुसार सहयात्री विभागातून नाशिक जिल्हा तर गोंडवन विभागातून यवतमाळ जिल्हा पाहणीसाठी निवडण्यात आला.

३.३ प्रत्येक जिल्हयातून कमीत कमी दोन तालुके निवडण्याचे ठरले.

तालुक्यांचो निवड करताना ज्या तालुक्यात अधिकाधिक योजना राबविल्या गेल्या आहेत, त्यांचाच प्रामुख्याने विचार करण्याचे ठरले. उप संचालक [नियोजन] पशुसंवर्धन, महाराष्ट्र राज्य, पुणे याचेकडील सांख्यिकी माहितीवरून तसेच त्यांच्याशी चर्चा करून तालुक्यांचो पाहणीसाठी निवड करण्यात आली. त्याचप्रमाणे नाशिक जिल्हयात कळवण, दिंडोरी, सिन्नर तसेच गोंडवन विभागातील यवतमाळ जिल्हयातून यवतमाळ, घाटंजी, दिगंत या तालुक्यांचो निवड करण्यात आली.

३.४ गावांच्या निवडीसंबंधी काही निकष ठरविण्यात आले. पशुसंवर्धन विकास योजनांचा जास्त फायदा देण्यात आलेली गावे, त्यात रस्त्यालगतची व दुर्गम भागातील गावे यांचा समावेश करण्याचे ठरले. त्यानुसार रस्त्यालगतचे एक गांव, रस्त्यापासून थोड्याशा अंतरावरील एक गांव, दुर्गम भागातील एक गांव अशाप्रकारे गावाची निवड करण्याचे ठरले. जास्तीत जास्त योजनांचा व पर्यायाने लाभार्थींचा समावेश व्हावा यासाठी प्रयत्न करण्याचे ठरले.

३.५ निवड केलेल्या लाभार्थींची माहिती गोळा करण्यासाठी एक प्रश्नावली/प्रपत्र [Schedule] तयार करण्यात आले. तसेच योजनांची अंमलबजावणी करणा-या अधिका-यांचे योजनेसंबंधीचे अभिप्राय नोंदविण्यासाठीदेखील एक प्रपत्र तयार करण्यात आले. प्रत्यक्ष पाहणीचे काम हाती घेण्यापूर्वी ही

प्रपत्रे मा. संचालक, पशुसंवर्धन याचिकडे पाठवून प्रपत्राबाबत त्यांच्या काही सूचना किंवा दुरुस्त्या असल्यात मागविण्यात आल्या. अशाप्रकारे निवडलेल्या दोन जिल्ह्यांतील सहा तालुक्यांतून १४० लाभार्थींना समक्ष भेट देऊन माहिती विहित प्रपत्रात संकलित करण्यात आली. त्याचप्रमाणे योजनेची अंमलबजावणी करणा-या अधिका-यांशी समक्ष चर्चा करून नाशिक व यवतमाळ जिल्ह्यांतून योजना राबविणा-या यंत्रणांची माहिती सहा विहितप्रपत्रात संकलित करण्यात आली.

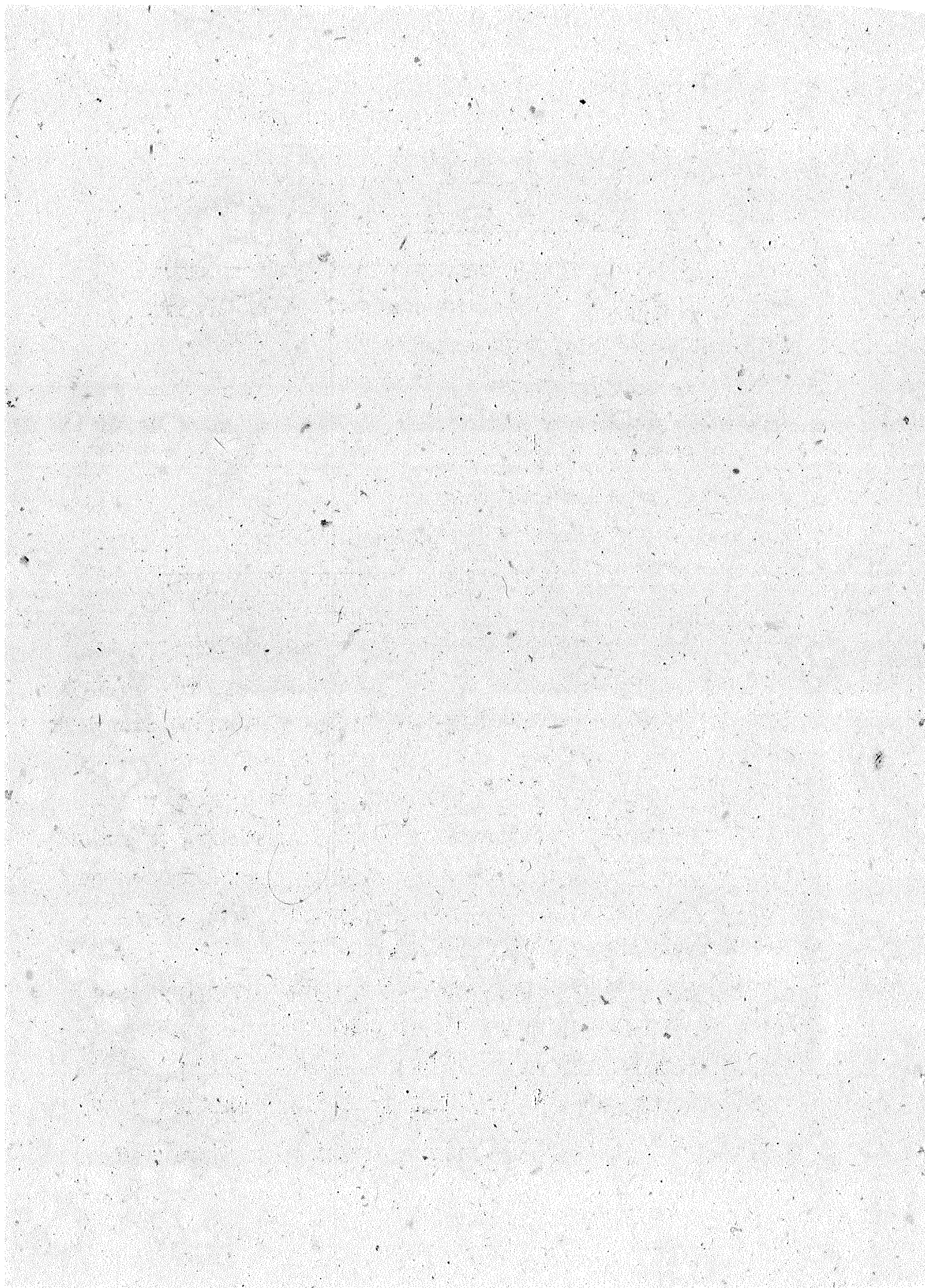
सारांश जिल्हा/तालुका/गांव व लाभार्थी निवडोचे स्वल्प खालील तक्त्याव्दारे दिग्दर्शित करता येईल.

तक्ता क्र. ३.१

जिल्हानिहाय तालुका/गांव/लाभार्थी निवड दर्शविणारा तक्ता.

अ. क्र.	जिल्हा	तालुका	निवडलेल्या	
			गावांची संख्या	लाभार्थी संख्या
१.	२.	३.	४.	५.
१.	नाशिक	१. कळवण	५	२६
		२. दिंडोरी	३	२७
		३. तिन्नर	१	१९
२.	यवतमाळ	४. यवतमाळ	३	३८
		५. घाटंजी	२	२७
		६. दिगूस	१	३
एकूण		६	१५	१४०

सर्व्हेक्षण पाहणीतील १४० लाभार्थ्यांकडून मिळविलेल्या माहितीचे तक्तीकरण व पृथःकरण करण्यात आले. त्यातून निघालेल्या निष्कर्षांचा सांगोपांग विचार पुढील प्रकरणात करण्यात आला आहे. तसेच योजनांची अंमलबजावणी करणा-या अधिका-यांशी संपर्क साधून त्यांच्याही विचारांची सांगड, शिफारस प्रकरणात व इतर प्रकरणात योग्य ठिकाणी करण्यात आली आहे. या पाहणीतील निष्कर्ष व शिफारशी मुख्यत्वे क्षेत्रिय पाहणीवरच आधारिलेल्या आहेत.



प्रकरण ४ थे

क्षेत्रिय पाहणी अहवालाचा गोषवारा -

४.१ पशुसंवर्धन विभागामार्फत मोठ्या प्रमाणावर राबविल्या गेल्या वैयक्तिक लाभाच्या योजनांची प्रासुच्याने निवड करून मूल्यमापन केले आहे. त्यामध्ये आलीले योजनांचा अंतर्भाव आहे.

१. तलंगाचे गट वाटप.

२. शोळ्याचे गट वाटप.

३. दुधाळ जनावरांना खाद्य अनुदान

४. संकरित कालवडींना खाद्य अनुदान

५. माडा योजनेखाली आदिवासींना दुधाळ जनावरांचे वाटप.

६. विशेषतः केंद्रीय सहाय्यमधून आदिम जमातींना [कोलाम] दुधाळ जनावरांचा पुरवठा.

४.२ वरील योजनांसाठी नाशिक व यवतमाळ जिल्हयांतोल सहा तालुक्यांची निवड करण्यात आली व एक नमुना पाहणी आयोजित करण्यात आली. नाशिक जिल्हयातून ७२ तसेच यवतमाळ जिल्हयातून ६८ लाभार्थींची माहिती संकलित करण्यात आली.

४.३ मूल्यमापन पाहणी संदर्भात लाभार्थींकडून मूल्यमापन पाहणीच्या उद्देशाबाबत सर्वांगीण माहिती गोळा करता यावी, अशा दृष्टीने एक प्रपत्र / पत्रक तयार करून त्यामध्ये निवडलेल्या १४० लाभार्थींची माहिती संकलित करण्यात आली. याशिवाय योजना अंमलबजावणी अधिका-यांचे अभिप्राय, सूचना, अडचणी वेगळ्या प्रपत्रात संकलित केल्या आहेत.

वर नमूद केलेल्या माहितीचे पृथःकरण करण्यात आले. ही माहिती तक्ता क्र. ४.१ ते तक्ता क्र. ४.९ मध्ये देण्यात आली आहे.

४.४ निवडलेले लाभार्थी -

नाशिक जिल्हयांतोल लाभार्थी मुख्यतः महादेव कोळी व कोकणा या अनुसूचित जमातीचे असून यवतमाळ जिल्हयातील लाभार्थी मुख्यतः कोलाम व गोंड

या अनुसूचित जमातीचे आहेत. हे खालील तक्ता क्र. ४.१ वरून लक्षात घेईल.

तक्ता क्र. ४.१

निवडलेल्या लाभार्थींचो जिल्हावार व तहसिलवार जमातीनुसार वर्गवारी

दर्शाविणारा तक्ता.

		निवडलेल्या लाभार्थींची जमातीनुसार वर्गवारी						
जिल्हा	तहसिल	महादेव कोळी	कोकणा	कोलामा	गोंड	आंध	परधान	एकूण
१.	२.	३.	४.	५.	६.	७.	८.	९.
नाशिक	१. कळवण	—	२६	—	—	—	—	२६
	२. दिंडोरी	२०	७	—	—	—	—	२७
	३. सिन्नर	१९	—	—	—	—	—	१९
यवतमाळ	१. यवतमाळ	—	—	३२	६	—	—	३८
	२. घाटंजी	—	—	—	२५	—	२	२७
	३. दिग्रस	—	—	—	—	३	—	३
जिल्हा	एकूण	३९	३३	३२	३१	३	२	१४०

लाभार्थींचे शिक्षण

४.५ निवडलेल्या लाभार्थींमध्ये ८२ टक्के लाभार्थी निरक्षर तर १८ टक्के लाभार्थी १ ली ते १० वी पर्यंत शिक्षण पूर्ण केलेले आहेत. तसेच १० वीच्या पुढे शिक्षण घेतलेला एकही लाभार्थी नसल्याचे खालील तक्ता क्र. ४.२ वरून लक्षात येते.

तक्ता क्र. ४.२

लाभार्थींचो शिक्षणाक पात्रतेनुसार वर्गवारी दर्शाविणारा तक्ता -

जिल्हा	तहसिल	निरक्षर	इ. १ली ते ४.	इ. ५ ते ७.	इ. ८ ते १०.	इ. १० च्यापुढे.	एकूण
१.	२.	३.	४.	५.	६.	७.	८.
नाशिक	१. कळवण	१९	६	१	—	—	२६
	२. दिंडोरी	२०	५	२	—	—	२७
	३. सिन्नर	१६	२	—	१	—	१९

१.	२.	३.	४.	५.	६.	७.	८.
घवतमाळ	१. घवतमाळ	३२	३	२	१	—	३८
	२. घाटंजी	२५	१	—	१	—	२७
	३. विंगल	३	—	—	—	—	३
	एकूण	११५	१७	५	३	—	१४०
टक्केवारी		८२	१२	४	२	—	१००

४.६ योजनांचा लाभ व लाभार्थींची वर्गवारी -

पुढील तक्त्यावरून असे आढळते की, वैयक्तिक लाभाच्या बहुतेक सर्व योजनांमध्ये आदिवासी सहभागी/डोल असून तलंगाचे गट वाटप दुधाळ जनावरांचा पुरवठा तसेच दुधाळ जनावरांना जाय अनुदान या योजनांमध्ये त्यांचा सहभाग मोठ्या प्रमाणावर आहे.

जिल्हावार व तहसिलवार लाभ घेतलेल्या लाभार्थींची योजना निहाय वर्गीकरण -

वैयक्तिक लाभांच्या योजनांची नवि

अ.क्र.	तहसिल/जिल्हा.	विशेष केंद्रीय	विशेष केंद्रीय	तंत्रगंचे	विशेष केंद्रीय	विशेष केंद्रीय	तंत्ररित
१.	२.	३.	४.	५.	६.	७.	८.
		केंद्रीय	तहसिल्यामधून	गट	तहसिल्यामधून	तहसिल्यामधून	कालवडींना
		सहसिल्यामधून	आदिवासींना	वाटप.	आदिवासींच्या	आदिवासींच्या	खाद्य
		माडा योजना	शेळ्यांचे गट		ना [कोलास]	ना	अनुदान.
		खाली दुधाळ	वाटप माडा/		दुधाळ जनाव-	दुधाळ जनाव-	
		जनावरांचे	ओगोस्ती.		रांना खाद्य	वरांचे वाटप.	
		वाटप.			अनुदान.		
१.	२.	३.	४.	५.	६.	७.	८.
नाशिक							
१.	कळवण	-	-	१२	१४	-	२६
२.	दिंडोरी	-	-	१४	१२	-	२७
३.	तिन्नर	५	२	-	५	-	१२
नाशिक जिल्हा							
		५	२	२६	३१	-	७२
यवतमाळ							
१.	यवतमाळ	७	३	-	१७	११	३८
२.	घाटजो	-	-	२७	-	-	२७
३.	द्विगत	-	-	-	-	-	३
यवतमाळ जिल्हा							
		७	३	२७	१७	११	६८
नाशिक-यवतमाळ जिल्हा							
		१२	१२	५३	४८	११	१४०

४.९ लाभार्थींच्या मालकीचे एकूण पशुधन

निवडलेल्या लाभार्थींकडे पाहणीच्या दिवशी अत्पणारे एकूण पशुधनांची संख्या तक्ता क्र. ४.६ मध्ये दिग्दर्शित केलेली आहे.

तक्ता क्र. ४.६

लाभार्थींकडे अत्पणारे एकूण पशुधन दर्शविणारा तक्ता-

तहसिल	गावाचे नांव	एकूण लाभार्थी	लाभार्थींच्या मालकीचे पशुधन [संख्या]					
			गाई	बैल	म्हशी	रेडे	शोळ्या	कोंबड्या
१.	२.	३.	४.	५.	६.	७.	८.	९.
१. कळवण	१. दरेगांव [व]	१८	१४	३८	२७	१	१३	६१
	२. गोबापूर	१	—	३	२	१	५	४
	३. मोहनदरी	३	—	४	३	—	३	२
	४. पि. मार्कंड	३	२	४	३	—	—	७
	५. पिंप्रीमाळे	१	२	४	३	—	—	७
एकूण	५	२६	१८	५३	३८	२	२१	८१
२. दिंडोरी	१. दिंडोरी	१५	६	१	—	—	५४	३९
	२. खेडले	५	३	४	७	५	४	१०
	३. टिटवे	७	३	१२	९	२	१	—
एकूण	३	२७	१२	१७	१६	७	५९	४९
३. सिन्नर	१. धोंडबार	१९	४	२१	२०	२	६५	१०
एकूण	१	१९	४	२१	२०	२	६५	१०
एकूण नाशिक जिल्हा		७२	३४	९१	७४	११	१४५	१४०
४. यवतमाळ	१. मानगाव	२१	१२	३	१८	—	२	५
	२. दहेली	१४	—	—	१८	१	१२	४
	३. पांढरी	३	—	४	—	—	१८	७
एकूण	३	३८	१२	७	३६	१	३२	१६
५. घाटंजी	१. जांब	१८	७	८	—	—	—	२२
	२. पाखा	९	—	६	—	—	५	१७
एकूण	२	२७	७	१४	—	—	५	३९

१.	२.	३.	४.	५.	६.	७.	८.	९.
६. दिगस	१. विठोली	३	४	४	—	—	२	११
एकूणा	१	३	४	४	—	—	२	११
यवतमाळ जिल्हा एकूणा		६८	२३	२५	३६	१	३९	६६
नाशिक व यवतमाळ जिल्हा १४०		५७	११६	११०		१२	१८४	२०६

४.१० पशुवैद्यकिय उपचार सुविधा

क्षेत्रिय पाहणीसाठी निवडलेल्या एकूणा १५ गावांपैकी १० गावांमध्ये पशुवैद्यकिय उपचार सुविधा नसून त्यांना संबंधित सुविधा प्राप्त करून घेण्यासाठी साधारणपणे एक ते आठ किं.मी.पर्यंत जावे लागते. हे खालील तक्ता क्र. ४.७ वरून दिसून येते.

तक्ता क्र. ४.७

निवडलेल्या गावात उपलब्ध असणा-या पशुवै. उद्य उपचार सुविधा संबंधीची माहिती

दर्शविण्याऱा तक्ता.

अ. क्र.	तहसिल	गांव	पशुवैद्यकिय उपचार केंद्र गांवात आहे काय ?	पशुवैद्यकिय उपचार सुविधा उपलब्ध असलेल्या नजिकच्या गांवाचे अंतर.
१.	२.	३.	४.	५.
१. कळबण	१. दरेगांव [व]		नाही	नांदुरी - ३ किं.मी.
	२. गोबापूर		नाही	नांदुरी - ३ किं.मी.
	३. मोहनदरी		नाही	नांदुरी - ३ किं.मी.
	४. पिं.मार्कंड		नाही	नांदुरी - ३ किं.मी.
	५. पिप्रिपाळे		नाही	नांदुरी - ३ किं.मी.
२. दिंडोरी	१. दिंडोरी		होय	—
	२. खडले		नाही	करंजवण - १ किं.मी.
	३. टिटवे [नागाडपाडा]		नाही	करंजवण - ५ किं.मी.
३. सिन्नर	१. धोंडवार		नाही	कोणबे - ८ किं.मी.

१.	२.	३.	४.	५.
१. यवतमाळ	१. खानगांव		नाही	तळेगाव - १११ कि.मी.
	२. दहेली		नाही	येळवार - १११ कि.मी.
	३. पांढरी		होय	—
५. घाटंजी	४. जांब		होय	—
	५. पाखा		होय	—
६. दिगस	१. विठोली		होय	—

४.११ आर्थिक लाभ मिळालेले लाभार्थी -

खालील तक्ता क्र. ४.८ मधील पृथःकरण केले असता असे आढळले की, दोन्ही जिल्ह्यांचा एकत्रित विचार केला असता ७१ टक्के लाभार्थींना आर्थिक फायदा सुरु झाला असून उरलेल्या लाभार्थींना पुरविण्यात आलेल्या तजंगा अस्तित्वा नसल्याने त्यांना भविष्यात आर्थिक लाभ सुरु होऊ शकणार नाही.

तक्ता क्र. ४.८

योजनांमुळे आर्थिक फायदा झालेल्या लाभार्थींची संख्या व टक्केवारी दर्शविणारा तक्ता -

जिल्हा	तहसिल	लाभार्थी [एकूण]	आर्थिक फायदा झालेल्या लाभार्थींची संख्या.	टक्केवारी
१.	२.	३.	४.	५.
नाशिक	१. कळवण	२६	१३	५०
	२. दिंडोरी	२७	१२	४४
	३. सिन्नर	१९	१९	१००
जिल्हा एकूण		७२	४४	६१
यवतमाळ	४. यवतमाळ	३८	३८	१००
	५. घाटंजी	२७	१४	५२
	६. दिगस	३	३	१००
जिल्हा एकूण		६८	५५	८१
एकूण एकंदर		१४०	९९	७१

४. १२ लाभार्थीना पुरविण्यात आलेल्या पशुधनाची सद्यस्थिती -

दोन्ही जिल्ह्यांचा एकत्रित विचार करता तलंगाचे गट वाटप या योजनेखाली निवडलेल्या लाभार्थीना पुरविलेल्या ५८३ पक्षांपैकी ९ टक्के पक्षी पाहणीच्या दिवशी अस्तित्वात होते.

बक-याचे गटवाटप व दुधाळ जनावरांचे वाटप या योजनेखाली पुरविण्यात आलेला सर्व जनावरे पाहणीच्या वेळी आढळली.

वरील सर्व माहिती पुढील तक्ता क्र. ४.९ मध्ये दर्शविण्यात आली आहे.

तक्ता क्र. ४.९

लाभार्थीना पुरविण्यात आलेल्या पशुधनाची सद्यस्थिती दर्शविणारा

तक्ता.

अ. क्र.	योजनेचे नांव/इतर तपशिल	नाशिक जिल्हा	यवतमाळ जिल्हा
१.	<u>तलंगाचे गटवाटप</u>		
	अ] एकूण लाभार्थींची संख्या	२६	२७
	ब] पुरविलेल्या एकूण पक्षांची संख्या	२८६	२९७
	क] पाहणीच्या दिवशी लाभार्थींकडे असलेल्या पक्षांची संख्या.	२७	३४
२.	<u>दुधाळ जनावरांचे वाटप</u>		
	अ] लाभार्थींची संख्या	५	१८
	ब] पुरविलेल्या दुधाळ जनावरांची संख्या	५	१८
	क] पाहणीच्या दिवशी लाभार्थींकडे असलेल्या जनावरांची संख्या	५	१८
३.	<u>शेळ्यांचे गट वाटप</u>		
	अ] एकूण लाभार्थींची संख्या	९	३
	ब] पुरविलेल्या शेळ्यांची संख्या	५४	१८
	क] पाहणीच्या दिवशी लाभार्थींकडे असलेल्या शेळ्यांची संख्या	५४	१८

पाहण्यातील निष्कर्ष :

क्षेत्रिय पाहण्यासाठी निवडलेल्या दोन जिल्हयांतील लाभार्थींकडून संकलित केलेल्या माहितीचे पृथःकरण केले असता थोडक्यात असे निदर्शनास येते की,

१] निरक्षर लाभार्थ्यांचि दोन्ही जिल्हयांतील प्रमाणा ८२ टक्के असून इयत्ता १० वी च्या पुढे शिक्षणा घेतलेल्या लाभार्थ्यांची संख्या कमी आहे.

२] वैयक्तिक लाभांच्या सर्व योजनांमध्ये आदिवासी सहभागी होत असून तलंगाचे गट वाटप, दुधाळ जनावरांचि वाटप तसेच दुधाळ जनावरांना खाद्य अनुदान या योजनांसाठी त्यांचा सहभाग चांगला आहे.

३] वैयक्तिक लाभांच्या योजनांचा जास्त फायदा महादेव कोळी, कोकणा, कोलाम, गोंड या जमातींनी घेतलेला आढळतो.

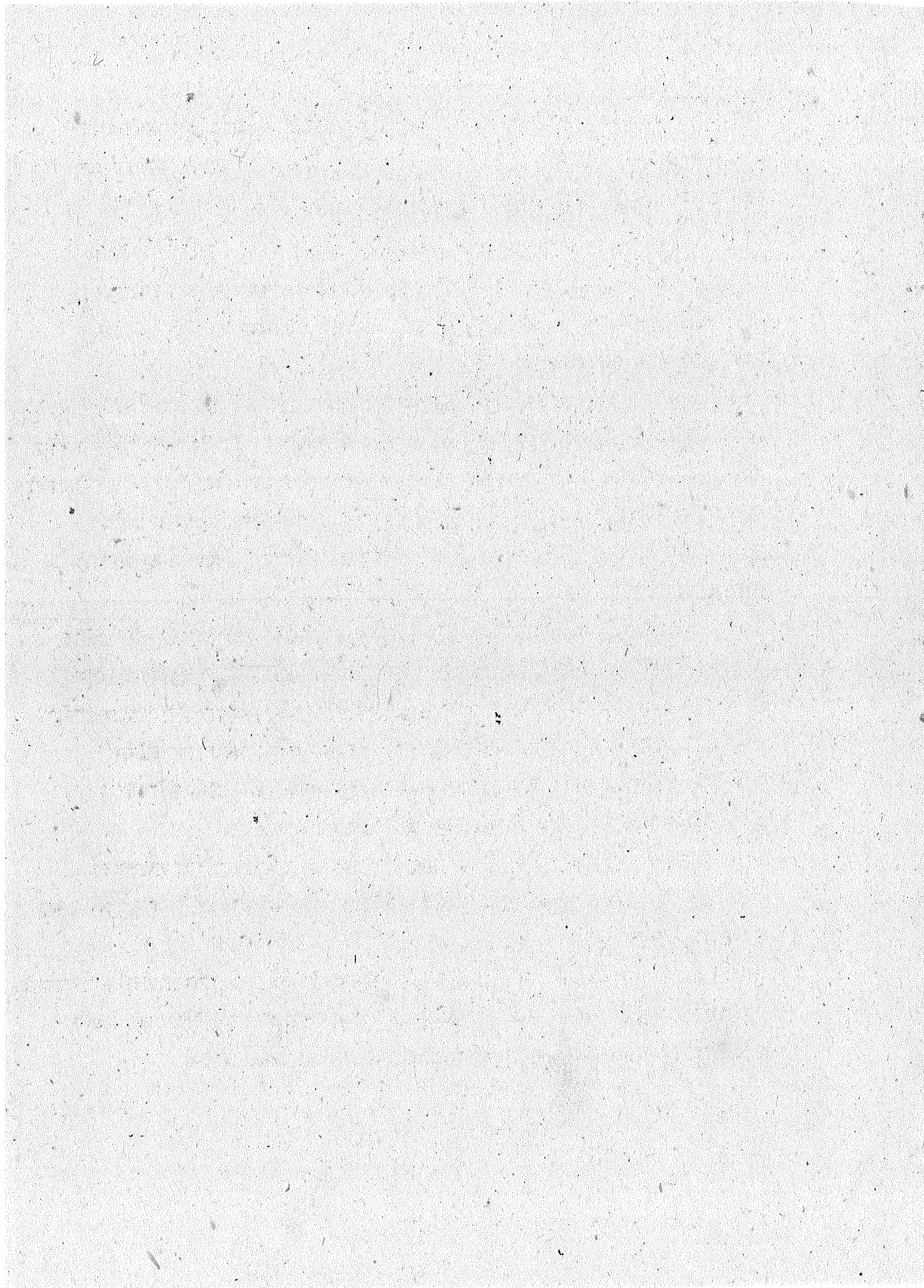
४] एकूण लाभार्थ्यांपिको ४८ टक्के लाभार्थी भूमिहीन असून , भूमिधारक लाभार्थ्यांपिको ५ एकरापेक्षा कमी जमिन असणा-या लाभार्थ्यांची टक्केवारी ७७ आहे. म्हणजेच लाभार्थ्यांमध्ये भूमिहीन अल्प व सीमांतिक भूधारकांचे प्रमाण चांगले आहे.

५] निवडलेल्या एकूण लाभार्थ्यांपिको ९५ टक्के लाभार्थ्यांचि एकूण वार्षिक उत्पन्न १०,००० स्वयापेक्षा कमी आहे.

६] निवडलेल्या १५ गावांपिकी १० गावांमध्ये पशुवैद्यकिय उपचार सुविधा उपलब्ध नसल्याने संबंधित सुविधा मिळविणा-या आदिवासींना आत्तासच्या गावांमध्ये साधारणपणे एक ते आठ कि.मी. जावे लागते.

७] तलंगाचे गट वाटप या योजनेअंतर्गत लाभार्थ्यांना ८-१० आठवडे वयाच्या तलंगा व एक नर कोंबडा यांचे वाटप करण्यात येते, पाहणीच्या दिवशी लाभार्थ्यांकडे प्रत्यक्षात अस्तित्वात असलेल्या पक्षांची संख्या तपासली असता असे दिशते की, यामध्ये पक्षी अस्तित्वात असण्याचे प्रमाणे फारच अल्प आहे.

८] वैयक्तिक लाभांच्या योजना : उदा. जनावरांचे खाद्य, अनुदान, दुधाळ जनावरांचे वाटप, शोळ्यांचे गट वाटप इ. मुळे आदिवासी लाभार्थ्यांच्या उत्पन्नात भर पडला असून त्यामुळे आर्थिक स्थैर्य मिळण्यास मदत होत आहे.



प्रकरण ५ वे

५.१ क्षेत्रिय पाहणी अंतर्गत निवडलेल्या लाभार्थींच्या प्रत्यक्ष मुलाखतीद्वारे उपलब्ध झालेली माहिती व वैयक्तिक लाभाच्या योजना राबवित असणा-या अधिका-यांचे अभिप्राय विचारात घेता खालीलूद्वे उपस्थित झाले.

१] विशेष पशुधन उत्पादन दुग्ध [S. L. P. P.] या योजनेखाली अनुसूचित जमाती/अनुसूचित जातीच्या लाभार्थींच्या एकत्रित टक्केवारी राज्यात वर्ष १९९१-९२ मध्ये १४.७४ टक्के होती. सर्वसाधारणपणे या कार्यक्रमांतर्गत ही टक्केवारी ३० पर्यंत हवी.

२] पशुधन संवर्धन खात्यामार्फत राबविण्यात येत असलेल्या बहुतेक सर्व योजनांमध्ये आदिवासींचा सहभाग असून त्यापैकी तलंगाचे गट वाटप, दुधाळ जनावरांना खाद्य अनुदान, दुधाळ जनावरांचे वाटप, शोळ्याचे गट वाटप या योजनांसाठी आदिवासी उपयोजना क्षेत्रातील बहुतेक सर्व जिल्ह्यांतून चांगला प्रतिसाद मिळाला आहे.

बदकांचा गट पुरवठा या योजनेत नागपूर, मंडारा, चंद्रपूर, गडचिरोली वगळता इतर जिल्ह्यांतून आदिवासी लाभार्थींचा सहभाग नाही.

३] तलंगाचे गट वाटप या योजनेंतर्गत -होड आयलंड रेड जातीच्या १० तलंगा व एक ना कोंबडा पुरविण्यात येतात. हा योजना ५० टक्के अनुदानावर असून लाभधारकांनी उर्वरित ५० टक्के खर्च खाद्य, भांडी, निवारण यालाठी करावयाचा असतो. क्षेत्रिय पाहणीत असे आढळले की, आर्थिक परिस्थिती इलाखीची असल्याने लाभार्थी हा खर्च करू शकत नाहीत. क्षेत्रिय पाहणीच्या वेळी पुरविलेल्या एकूण पक्षांपैकी १० टक्के पक्षी अस्तित्वात होते.

४] निवडलेल्या पंधरा गावांपैकी दहा गावांमध्ये पशुवैद्यकिय सेवा उपलब्ध नाहीत. त्यामुळे आदिवासींना जवळपासच्या गावात जाऊन या सेवा प्राप्त करून घ्याव्या लागतात.

५] दुधाळ जनावरांना खाद्य अनुदान या योजनेमध्ये दारिद्र्य रेषेखालील आदिवासी लाभार्थींना लोक वर्गणी भरण्यास विवंब होती. त्यामुळे खाद्यांची उचल लवकर होत नाही. तसेच खाद्य साठविण्यासाठी गोदाम आवश्यक आहे.

६. पाहणीताठी निवडलेल्या एकूण आदिवासी लाभार्थीपैकी ७८ टक्के लाभार्थी भूमिहीन निघाले. उरलेल्या भूमिधारक लाभार्थ्यांपैकी ७७ टक्के लाभार्थ्यांमध्ये ५ एकरापेक्षा कमी जमीन आढळली. तसेच निवडलेल्या एकूण लाभार्थ्यांपैकी ९५ टक्के लाभार्थ्यांचे एकूण वार्षिक उत्पन्न दहा हजार रुपयांपेक्षा कमी आढळले.

७. नाशिक व यवतमाळ जिल्ह्यांत पशुवैद्यकीय सेवा सुविधा पुरविण्याकरिता मंजूर करण्यात आलेल्या एकूण २२ टक्के पदे क्षेत्रिय पाहणीच्या वेळी रिक्त होती.

* * *

प्रकरण ६ वे

सूचना व शिफारशी -

१] पशुसंवर्धन विभागामार्फत राजविण्यात येत असलेल्या वैयक्तिक लाभार्थीच्या योजना :-

१. तलंगाचे गट वाटप :- या योजनेसाठी आदिवासींचा सहभाग चांगला असला तरी लाभार्थींकडील पक्षी अस्तित्वात असण्याचे प्रमाण कमी आहे. याची पुढील कारणे संभवतात. पुरविण्यात घेणारा गट हा अतिशय लहान असल्याने आदिवासी लाभार्थींच्या उत्पन्नात विशेष भर पडत नाही. त्यामुळे त्यांचे पक्षांकडे दुर्लक्ष होते. त्यामुळे हा गट २ नर कोंबडे व २० तलंगा इतका असावा तसेच त्यांना पक्षी देण्यासाठी पिंजरे पुरविण्यात यावेत. तसेच आदिवासी विकासाच्या दृष्टीने काम करणा-या सेवाभावी संस्थामार्फत तलंगाची योग्य जोपासना करण्याचे महत्त्व आदिवासींच्या मनात बिंबविण्यात यावे.

२. संकरित कालवड जोपासना योजना-

या योजनेंतर्गत अल्प व अत्यल्प भूधारकांना ५० टक्के अनुदान मिळते. तसेच शेतमजुरांना ६६ $\frac{२}{३}$ टक्के अनुदान मिळते. परंतु आदिवासी लाभार्थींची आर्थिक परिस्थिती हलाखीची असल्याने त्यांना उरलेला रक्कम विहित वेळेत भरता येत नाही. त्यामुळे ऋण प्राप्त होण्यास विलंब होतो. म्हणून ही योजना आदिवासी अल्प व अत्यल्प भूधारकांसाठी ७५ टक्के अनुदान व आदिवासी शेतमजुरांसाठी १०० टक्के अनुदानावर राजविण्यात यावी.

३. शोळ्याचे गट वाटप -

या योजनेंतर्गत बक-या ठारेदीसाठी मिळणारे अनुदान कमी असून त्यात वाढ करण्यात यावी. सध्या नाबार्डच्या दरानुसार शोळ्या/बोकड ठारेदी करण्यात येतात. तसेच उरलेल्या वित्तीय संस्थांच्या अर्थसहाय्यासाठी आदिवासी लाभार्थींना बँकाकडून कर्ज घ्यावे लागते. त्यामध्ये कर्ज प्रकरणा मंजूर होण्यास विलंब लागतो. तसेच बँकेच्या उत्तर कागदपत्रांची पूर्तता करण्यासाठी आदिवासी

लाभार्थ्यांना सतत तालुक्याला फे-या माराव्या लागतात. त्यामुळे ही योजना १०० टक्के अनुदानावर राबविण्यात यावी. दुसरे असे की, ५ शोळ्यांची संख्या कमी असल्याने सुरवातीलाच देण्यात येणारा गट कमीत कमी १० शोळ्यांचा असावा, म्हणजे लाभार्थीस शोळ्यांच्या जोपासण्यासाठी पूर्ण वेळ देता येईल व शोळी पालन हा व्यवसाय त्यास आर्थिक स्थैर्य देऊ शकेल.

४. दुधाळ जनावरांना आध अनुदान - या योजनेतर्गत फक्त जिल्हा ग्रामोण विकास यंत्रणेमार्फत वाटप केलेल्या दुधाळ जनावरांसाठी आध अनुदान देण्यात येते. वरील अटींमुळे आदिवासी लाभार्थींकडे असणा-या इतर दुधाळ जनावरांसाठी आध अनुदान मिळू शकत नाही. त्यामुळे आदिवासी लाभार्थ्यांच्याबाबत ही अट शिथिल करण्यात येऊन त्यांच्याकडे असणा-या इतर दुधाळ जनावरांसाठी देखील मंजूर योजनेच्या अटींना अधिन राहून आध अनुदान देण्यात यावे.

५. दुधाळ जनावरांचा पुरवठा - विशेष केंद्रीय सहाय्यामधून माडा योजनेखाली आदिवासी लाभार्थ्यांना ५० टक्के अनुदान व ५० टक्के कर्ज मिळते. योजना अंमलबजावणीसाठी कर्ज मिळण्यास विलंब होतो. कर्जासाठी लागणा-या अनेक कागदपत्रांची पूर्तता करण्यासाठी तालुक्याला हेलपाटे घालावे लागतात. त्यामुळे वेळ, श्रम व पैसे र्च्य होतात. त्यामुळे नेहमी दुधाळ जनावरांचा पुरवठा होण्यास विलंब होतो. म्हणून ही योजना १०० टक्के अनुदानावर राबविण्यात यावी. तसेच दुधाळ जनावरे वाटपसंदर्भात लाभार्थी निवडताना अस्तित्वात असलेले मिल्क स्टस/नवोन स्थापन होणारे स्टस व या विचार करण्यात यावा. जेणेकरून उत्पादित झालेल्या दुधाला बाजारपेठ उपलब्ध होईल.

६. विशेष पशुधन उत्पादन कार्यक्रम [दुग्ध] [S. L. P. P.] या कार्यक्रमांतर्गत राज्यातील लाभार्थ्यांची संख्या वर्ष १९९०-९१ व १९९१-९२ या वर्षांमध्ये खालीलप्रमाणे होती.

तक्ता क्र. ६.१

अ. क्र.	बाब	वर्ष १९९०-९१	वर्ष १९९१-९२
१.	२.	३.	४.
१.	एकूण लाभार्थी संख्या	७१७०	९०९२
२.	अनुसूचित जातीच्या लाभार्थींची संख्या.	६११	७५०
३.	अनुसूचित जमातीच्या लाभार्थींची संख्या.	७६९	५९०

अ. क्र.	बाब	वर्ष १९९०-९१	वर्ष १९९१-९२
१.	२.	३.	४.
४.	अनुसूचित जातीच्या लाभार्थ्यांची टक्केवारी.	८. ५२	८. २५
५.	अनुसूचित जमातीच्या लाभार्थ्यांची टक्केवारी.	६. ५४	६. ४९
६.	अनुसूचित जाती/जमातीच्या लाभार्थ्यांची एकूण लाभार्थ्यांची टक्केवारी.	१५. ०६	१४. ७४

या योजनेअंतर्गत अनुसूचित जाती/जमातीच्या लाभार्थ्यांची टक्केवारी ३० असणे, असे असता ती प्रत्यक्षात संदर्भाकित वर्षात १५.०६ व १४.७४ येते. याबाबत योजना अंमलबजावणी आधिका-यांशी चर्चा केली असता लाभार्थी उपलब्ध होत नाहीत असे सांगण्यात आले. अनुसूचित जाती/जमातीचे आणखी लाभार्थी मिळण्यासाठी योजना अंमलबजावणी यंत्रणेमार्फत जास्त प्रयत्न होणे आवश्यक वाटते.

६] पशुवैद्यकिय व पशुउपचार सेवा - पशुसंवर्धन विभागामार्फत वैयक्तिक लाभार्थ्यांच्या योजनांखाली आदिवासी लाभार्थ्यांना पशुधन तसेच पोल्ट्रीचे पक्षी पुरविण्यात येतात. पशुसंवर्धन व्यवसाय आर्थिकदृष्ट्या फायदयाचा होण्यासाठी पशुवैद्यकिय व पशुउपचार सेवा आदिवासींना शक्यतो राहत्या गावांतच उपलब्ध होणे आवश्यक आहे.

पाहणीसाठी निवडलेल्या १५ गावांपैकी १० गावांमध्ये या सोयी उपलब्ध नाहीत. या सेवा प्राप्त करून घेण्यासाठी गावांतल आदिवासींना जवळपासच्या गावांत साधारणपणे १ ते ८ कि.मी. जावे लागते. यासाठी पशुवैद्यकिय व पशुउपचार सेवा केंद्र आदिवासी गावांत प्राधान्याने होणे आवश्यक आहे.

दुसरे असे की, निवडलेले नाशिक व धवतमाळ जिल्ह्यात पाहणीच्या काळात पशुवैद्यकिय सेवा सुविधा पुरविण्यासाठी मंजूर करण्यात आलेल्या एकूण पदांपैकी २२ टक्के पदे रिक्त होता. अशी रिक्त पदे आदिवासी भूषणात प्राधान्याने भरण्यात यावीत.

परिशिष्ट १ आदिवासी संगोधन व प्रशिक्षण संस्था,
महाराष्ट्र राज्य, पुणे. ४११००१.

पशुसंवर्धन विभागामार्फत राबविण्यात येत असलेल्या वैयक्तिक लाभाच्या योजनेची

मूल्यमापन पाहण्याची - १९९२

प्रपत्र क्रमांक ० १ ०

[लाभ धारकांची माहिती]

चौक नं. १

- सर्व साधारण माहिती -

१. १] जिल्हा :
१. २] एकात्मिक आदिवासी विकास
प्रकल्पाचे नाव :
१. ३] तालुका :
१. ४] गांव :
१. ५] पाडा :
१. ६] फायदा घेतलेल्या योजनांची
नावे :
- अ]
- ब]
- क]
- ड]
१. ७] लाभ धारकाचे नांव :
- अ] निवड क्रमांक :
१. ८] आदिवासी जमातीचे नांव :
१. ९] वय :
१. १०] शिक्षण :
१. ११] कुटुंबातील एकूण व्यक्ती :
१. १२] कुटुंबातील मिळवल्या व्यक्ती :
१. १३] लाभार्थी दारिद्र्य रेषेखाली/
दुर्बल घटक आहे काय ? :
१. १४] मुख्य व्यवसाय :

- १.१५] दुय्यम व्यवसाय :
१.१६] वार्षिक उत्पन्न :

चौक २

शेतो व पशुधनाबाबत माहिती -

जिरायती बागायती

२.१] जाभार्थाच्या मालकीची एकूण जमीन [हे/आर]

२.२] कसत असलेली जमीन [हे / आर] :

२.३] पडिक असलेली जमीन [हे/आर] :

२.४] अ] शेतोसाठी पाण्याची सोय आहे काय ? : होय / नाही
ब] असल्यास सिंचनाचे साधन : १]
२]
३]
४]

२.५] कुटुंबाच्या मालकाचे पशुधन :

बाब गाई बैल म्हशी रेडे शोळ्या मेंढ्या कोंबड्या डुकरे बंदके इतर

देशी [संख्या]

संकरित/सुधारित [संख्या]

२.६] कुटुंबात वरील पशुपालनापासून मिळणारे वार्षिक उत्पन्न [रु.]

वीक नं. ३

३.१ पशुवर्धन विभागमार्फत योजनाविधाय मिळालेली मदत/अनुदान/कर्ज

अ. नं.	योजनेचे सविस्तर नांव	मदत प्रशिक्षण आदि	अनुदान कर्ज	मिळालेल्या मदतीचे स्वसम		धोरा						
				वर्ष	वर्ष							
१.	३.	३.	४.	५.	६.	७.	८.	९.	१०.	११.	१२.	
				रोखा	इतर	सोळा	इतर	रोखा	इतर	पध्दत	वर्णन	करा.
					पध्दत	वर्णन	करा.					

- ३.२] योजनेबाबत माहिती आपणांस
कोणाकडून प्राप्त झाली. :
- ३.३] अ] योजनेत नमूद केल्याप्रमाणे : होय/नाही
रक्कम/पशुधन/प्रशिक्षण/
मार्गदर्शन तुम्हाला मिळाले १] वेळेवर
काय ? २] चांगल्या स्थितीत
३] बरोबर
ब] बाब "अ"मध्ये उत्तर नकारार्थी
असल्यास त्याची कारणे : १]
२]
३]
- ३.४] मिळालेल्या पशुधनाची सधः स्थिती
[जनावरे/तलंगा/बदक इ] :
- ३.५] वरील योजनेबाबत प्राप्त केल्या
मार्गदर्शन/प्रशिक्षण मिळाले का? होय/नाही
- ३.६] योजना राबविण्या-या अधिका-यांशी
तुमचा संपर्क आहे काय ? तुमच्या
कांही तांत्रिक अडचणी असल्यात ...
तुम्ही त्या मांडल्या आहेत काय?
असल्यास कोणाच्या. :
- ३.७] तुम्ही मार्गदर्शन/प्रशिक्षणाचा
कसा उपयोग करून घेतला ?
- ३.८] तुम्हांला प्रशिक्षण/मार्गदर्शना-
बाबत काही बदल सुचवासा
वाटतो काय ? याबाबत
तुमच्या कांही सूचना आहेत
काय ?
- ३.९] मिळालेल्या मदतीची/
अनुदानाची रकमाची/
सध्याची स्थिती. :

चौक नं. १४ - पशुसंवर्धन योजना अंमजबजावणी बाबत माहिती -----

- ४.१] पशुधन/प्रशिक्षण योग्य प्रमाणात मिळाले काय ? : होय/नाही
- ४.२] पशुधन/प्रशिक्षण कोणाकडून मिळाले :
४.३] कोठून मिळाले ? :
- ४.४] पशुधन/प्रशिक्षण दर्जा चांगला होता काय ? : होय/नाही
- ४.५] पशुधन कोणाच्या मदतीने मिळाले ? :
- ४.६] अ] मिळालेल्या पशुधनापासून उत्पन्न तुरु झाले काय ? : होय/नाही
ब] उत्पन्न तुरु झाले असल्यास, दरमहा किती रुपये ? :
- ४.७] नसल्यास केंव्हा सुरु होईल ? :
४.८] योजनेचा कार्य कसा राबविला ? : १]
२]
३]
४]
- ४.९] पशुधन/औषधीपचार इ. बाबत वेगवेगळे सरासरी मासिक कार्य रु. :
४.१०] मिळालेल्या कर्जाची परतफेड केली का ? : होय/नाही
- ४.११] नसल्यास केंव्हापासून परतफेड सुरु होणार ? :
४.१२] तुम्हाला पशुसंवर्धनाच्या आणखी कोणाच्या योजना राबविताना येतील ? :
१]
२]
३]
- ४.१३] अ] तुम्हाला ही योजना फायदेशीर वाटते काय ? : होय/नाही
ब] असल्यास कोणाच्या प्रकारे :
क] नसल्यास फायदेशीर होण्यास कोणाचे उपाय योजविले ? : १]
२]
३]

४. १४] जनावरे पोसण्यासाठी पशुखाद्य [कडवा/ गवत] यासंबंधी आपल्या काय अडचणी आहेत ?

: १]

२]

३]

४]

४. १५] पशुवैद्यकिय उपचार सुविधा संबंधी माहिती:

१] पशुवैद्यकिय उपचार केंद्र आपल्या गावात आहे काय ?

: होय/नाही

२] गावातच पशुवैद्यकिय उपचार केंद्र असिल तर -

अ] पशु वैद्यकिय उपचार केंद्र

कोणाच्या मालकीचे आहे

ब] मिळणा-या सुविधा समाधान-

-कारक आहेत काय ?

क] नसल्यास कारणे

३] गावात पशुवैद्यकिय उपचार सुविधा नसेल तर, सुविधा उपलब्ध असलेल्या नजिकच्या गावाचे अंतर [कि.मी.]

४] मागील वर्षी जनावरांना कोणते रोग झाले ? तसेच त्यामुळे किती नुकसान झाले ?

४. १६] सर्वेक्षण अधिका-याचे मत

अ] लाभाथ्याने डारोडार कायदा घेतला काय ?

: होय/नाही

ब] नसल्यास कायदा न घेण्याची कारणे -

१]

२]

३]

सर्वेक्षणाची तारीख

सही /-

हुद्दा /-

परिशिष्ट - २ आदिवासी संगोथान व प्रशिक्षण संस्था,
२८, क्वीन्स गार्डन, पुणे १.

पशुसंवर्धन विभागामार्फत राबविण्यात येत असलेल्या वैयक्तिक लाभाच्या
योजनेची मूल्यमापन पाहणी

[१९]

प्रपत्र क्र. २

[योजना राबविणा-या यंत्रणेसाठी]

घौक क्र. १

सर्व साधारण माहिती -

- १] जिल्हा ----- २] तालुका -----
३] योजना राबविणा-या अधिका-याचे नांव -----
हुद्दा -----
४] योजना राबविणा-या अधिका-याचे कार्यक्षेत्र : -----
५] या योजनेत तुमचा सहभाग कसा आहे ? -----

घौक क्र. २

६] राबविण्यात येणा-या योजनेबाबतची माहिती

अ. क्र.	योजनेचे सविस्तर नाव	सन १९		सन १९		सन १९	
		लक्ष्य	साध्य	लक्ष्य	साध्य	लक्ष्य	साध्य
१.	२.	३.	४.	५.	६.	७.	८.
-----	-----	-----	-----	-----	-----	-----	-----
-----	-----	-----	-----	-----	-----	-----	-----
-----	-----	-----	-----	-----	-----	-----	-----
-----	-----	-----	-----	-----	-----	-----	-----
-----	-----	-----	-----	-----	-----	-----	-----
-----	-----	-----	-----	-----	-----	-----	-----
-----	-----	-----	-----	-----	-----	-----	-----
-----	-----	-----	-----	-----	-----	-----	-----

७] योजना राबविण्यात येणा-या अडचणी : _____

८] योजना यशास्वीपणे राबविली जात आहे काय ? : होय/नाही

९] जात नसल्यास, ती यशास्वीपणे राबविण्यासाठी कोणते उपाय योजावेत.

१] _____

२] _____

३] _____

१०] योजनेतील त्रुटी/विसंगती आपणांत जाणावतात काय ?

१] _____

२] _____

३] _____

अ] ११] आदिवासींचा या योजनेसाठी घांगला प्रतिसाद आहे काय ? : होय/नाही

ब] प्रतिसाद योग्य नसले तर कोणते उपाय योजावेत ?

: _____

१२] या क्षेत्रात नव्याने कोणत्या योजना राबविता येतील असे तुम्हाला वाटते ?

१] _____

२] _____

३] _____

१३] योजनेच्या कार्यवाहीमुळे दारिद्र्य रेषेच्या वर आलेल्या कुटुंबाची संख्या

: _____

चौक ३

- १] अ] जनावरांना खाद्य [कडबा/गवत] पुरविण्याबाबत काडो खास प्रयत्न करता काय ? : होय/नाही
ब] उत्तर होय असेल तर कोणते प्रयत्न केले जातात ?

२] जिल्ह्यातील पशुवैद्यकीय दवाखान्यांसंबंधी माहिती

अ. क्र.	पशुवैद्यकीय दवाखान्यांचा संख्या.	दवाखान्यातील कर्मचा-यांसंबंधी माहिती	पदांचे नाव	मंजूर पदे [संख्या]	भरलेली पदे [संख्या]	रिक्त पदे [संख्या]	रिक्त पदे अतः अतः अतः कारणे.
१.	२.	३.	४.	५.	६.	७.	

३. जिल्ह्यांत वर्ष १९९०-९१ व १९९१-९२ या वर्षांत कोणते जनावरांचे रोग आढळले याबाबत थोडक्यात माहिती.

अ. क्र.	रोगाचे नाव	वर्ष	जनावराचा प्रकार.	रोगाची जागण झालेल्या जनावरांची संख्या.	रोगामुळे झालेल्या मृत्यूची संख्या.	उपचारांमुळे ब-या झालेल्या जनावरांची संख्या.
१.	२.	३.	४.	५.	६.	७.

४] एल.एल.पी.पी.मध्ये जिल्ह्यातील योजनांनुसार लाभार्थ्यांची माहिती -

क्र.	योजनेचे नाव	एकूण लाभार्थ्यांची संख्या.	अनुसूचित जमातीच्या लाभार्थ्यांची संख्या.	अनुसूचित जातीच्या लाभार्थ्यांची संख्या.			
१.	२.	३.	४.	५.	६.	७.	८.

५] शीरा -

६. सर्वेक्षण तारीख :

सही/-

