

151 156.

फक्त कार्यालयीन उपयोगासाठी

Type 37/11/18

72

156



28-8-10

## महाराष्ट्र शासन

आदिवासी उपयोजना क्षेत्रान्तर्गत  
फलोद्यान विकास कार्यक्रमावरील  
मूल्यमापन अहवाल

आदिवासी संशोधन व प्रशिक्षण संस्था  
महाराष्ट्र राज्य  
२८ राणीचा बाग, पुणे - ४११००१.

१९८८



72

पुस्तक कार्यालयीन उपयोगासाठी

महाराष्ट्र शासन

आदिवासी उपयोजना क्षेत्रान्तर्गत  
फ्लोयान विकास कार्यक्रमांवरील  
मूल्यमापन अहवाल

आदिवासी संशोधन व प्रशिक्षण संस्था  
महाराष्ट्र राज्य  
२८, राणीचा बाग, पुणे-४११००१  
१९८८

1910

1910

1910

1910

1910

1910

1910

1910

1910

1910

1910

1910

## इस्तावना

महाराष्ट्रात अनेक फळझाडांची विपुलता व विविधता आढळून येते. महाराष्ट्रातील काही फळांनी तर जागतिक जागारोठेत मानाचे स्थान मिळविलेले आहे. राज्यातील निरनिराळ्या विभागात ऋतुमानाप्रमाणे फळांची विपुलता व तुटवडा अनुभवास येतो. तथापि राज्यातील नैसर्गिक स्थिती व सिंचनाच्या सोयी पाहता असे दिसून येते की, बहुतांशी जमीन पावसाच्या पाण्यावरच पिकते. परिणामतः पावसाळी पाण्यावर पिकणा-या किंवा कोरडवाहू शोतीवर अवलंबून असणा-या अल्प व सीमांतिक शेतक-यांना शोतीवर स्पर्धेचा लाभ नाही ही राज्यातील सामान्य शोतीची एक समस्या आहे.

कोरडवाहू क्षेत्रातील शेतक-यां या आर्थिक स्थितीत सुधारणा घडवून आणण्यासाठी फळझाडे लागवड फलदायी ठरू शकेल हे लक्षात घेऊन शासनाने फलोत्पादन विकासात साधन कार्यक्रमांद्वारे अल्प व सीमांतिक शेतकरी व दुर्बल घाटकांच्या आर्थिक उत्पन्नात भर घालण्याचे धोरण अवलंबिले आहे. या कार्यक्रमांतर्गत विविध योजनांची आखाणी व अंमलबजावणी करण्याचे कामी नवीन स्वतंत्र फलोद्यान विकास विभागाची स्थापना केली आहे.

आदिवासी उपयोजना क्षेत्रामधील डोंगराळ व हलक्या प्रतीची जमीन व त्यावर भर म्हणून सिंचनाच्या सोयीचा अभाव पाहता आदिवासी शेतक-यांना शोती व्यवसाय कमी उत्पन्नाचा ठरला आहे. तेव्हा अल्प भूधारकांचे व दुर्बल घाटकांचे जीवनमान उंचावण्यासाठी "फळझाडे लागवड योजना" वरदायिनी आहे म्हणूनच फळझाडे लागवडीच्या अनुदानाधिष्ठित योजना त्या भागात राबविण्यात आल्या आहेत. परंतु फलोद्यान विकासातील आदिवासींचा सहभाग व बहुविध योजनांद्वारे त्यांना झालेला लाभ याचे प्रमाणात अन्नाविणे काळाच्या ओघात क्रमप्राप्त झाले आहे. त्यासाठी या संस्थेचे फलोद्यान विकास कार्यक्रमांची क्षेत्रीय पाहणी करून एक मूल्यापन अहवाल तयार केलेला आहे.

आदिवासी उपयोजना क्षेत्रातील डोंगराळ व हलक्या प्रतीची जमीन व त्यावर भर म्हणून सिंचनाच्या सोयीचा अभाव पाहता आदिवासी शेतक-यांना शोती व्यवसाय कमी उत्पन्नाचा ठरला आहे.

तेव्हा अल्प भूधारकांचे व दुर्बल घाटकांचे जीवनमान उंचावण्यासाठी "फळझाडे लागवड योजना" वरदायिनी आहे म्हणूनच फळझाडे लागवडीच्या अनुदानाधिष्ठित योजना त्या भागात राबविण्यात आल्या आहेत.

परंतु फलोद्यान विकासातील आदिवासींचा सहभाग व बहुविध योजनांद्वारे त्यांना झालेला लाभ याचे प्रमाणात अन्नाविणे काळाच्या ओघात क्रमप्राप्त झाले आहे.

त्यासाठी या संस्थेचे फलोद्यान विकास कार्यक्रमांची क्षेत्रीय पाहणी करून एक मूल्यापन अहवाल तयार केलेला आहे.

आदिवासी उपयोजना क्षेत्रातील डोंगराळ व हलक्या प्रतीची जमीन व त्यावर भर म्हणून सिंचनाच्या सोयीचा अभाव पाहता आदिवासी शेतक-यांना शोती व्यवसाय कमी उत्पन्नाचा ठरला आहे.

तेव्हा अल्प भूधारकांचे व दुर्बल घाटकांचे जीवनमान उंचावण्यासाठी "फळझाडे लागवड योजना" वरदायिनी आहे म्हणूनच फळझाडे लागवडीच्या अनुदानाधिष्ठित योजना त्या भागात राबविण्यात आल्या आहेत.

सदर क्षोत्रीय व मूल्यमापन पाहणीचे काम मा. वि. स.  
महाजन, सांख्यिकी अधिकारी यांचेकडे सोपविण्यात आलेले होते. तसेच  
अहवालांच्या प्रोस्र लेखानाचे काम देखील त्यांनी मा. गो. भा. सुराणा  
उपसंचालक यांचे देखारेखाखाली व माझी मार्गदर्शनाखाली पूर्ण केले  
आहे.

सदर मूल्यमापन पाहणी अहवाल पत्तोधान विकास  
योजनांची आखाणी व अंमलबजावणी करणारे अधिकारी वर्ग,  
आदिवासी विकास योजनामध्ये रस घेणारे अधिकारी यांना उपयोगी  
पडेल अशी अपेक्षा आहे.

[डॉ. गोविंद गारे]  
संचालक,  
आदिवासी संशोधन व प्रशिक्षण संस्था,  
महाराष्ट्र राज्य, पुणे-१.

अनुक्रमांक	विषय	पृष्ठ संख्या पर्यंत
[१] प्रकरण [१]	प्रास्ताविक माहिती	१ - ५
[२] प्रकरण [२]	मूल्यमापन अभ्यासाचा उद्देश व सर्वेक्षण पध्दती.	३ - ९
[३] प्रकरण [३]	सातव्या पंचवार्षिक योजनेतील आदिवासी उपयोजना क्षेत्रातील फलौद्यान विकास कार्यक्रमाचे स्वप्न.	१०- २०
[४] प्रकरण [४]	क्षेत्रीय पाहणी अहवालाचा मोषवारा	२१- ३६
[५] प्रकरण [५]	सर्वसाधारण निरीक्षण व निष्कर्ष	३७- ४२
[६] प्रकरण [६]	सुचना तथा शिफारसी	४३- ४८
[७] परिशिष्ट [१]	प्रपत्र [१] लाभधारकाची माहिती	१- ५
[८] परिशिष्ट [२]	प्रपत्र [२] योजना राबविण्यात या यंत्रणेसाठी.	६- ७

[The page contains extremely faint and illegible text, likely bleed-through from the reverse side of the document. The text is too light to transcribe accurately.]



प्रास्ताविक माहिती

१.१ प्राचीन काळापासून आपल्या देशात फळझाडांची लागवड होत आहे. त्यामुळे विविधा फळांची रेलचेल आपल्या हुडकीतच येते. नाना प्रकारची फळे या भूमीमध्ये बहरतात म्हणून महाराष्ट्रामध्ये फळझाडांची विपुलता व विविधाता आढळते. जगप्रसिध्द टापूत आंध्र कोकण भागात अमाप पिकतो व परकीय चलन मिळवून देतो. नाशिकची द्राक्षी, छानदेशाची बोरे, दौलताबादची सिताळे, नाशूरची संत्रा, घोलवडचे चिक्कू तर भुसावळची केळी सर्वत्रा सुप्रसिध्द आहेत. महाराष्ट्रातील कोकण भूमीला तर फळझाडांचे वरदान लाभले आहे. तेथे आंबा, अननस, नारळ, काजू व कोकम विपुल प्रमाणात पिकतात. नाशिकाचे जगाच्या पिकाची नवीन लागवड आता किफायतशीर होऊ लागली आहे. राज्यातील विदर्भ भागात, तर मोठ्या प्रमाणावर संत्रा उत्पादनाचे मोठमोठे शोती प्रकल्प हाती घेतले आहेत.

१.२ राज्याच्या हवामान, पर्जन्य व भौगोलिक स्थितीचा विचार करता आपल्या राज्यात सिंचनाखालील क्षेत्रे केवळ १३ टक्के आहेत. यापैकी आदिवासी क्षेत्रात तर हे प्रमाण फार कमी म्हणजे ५ ते ८ टक्के किंवा त्याहूनही कमीच आहे. त्यामुळे उरलेले जवळपास ८७ टक्के क्षेत्र हे पावसाच्या पाण्यावर अवलंबून अगर कोरडवाहू आहे. ह्या क्षेत्रातील पाऊस अत्यंत अनियमित असल्याने तेथे होणा-या धान्यविकाषि तत्पन्न मेहनत करूनही हमखास चांगले येईल याची खात्री नसते. त्यामुळे पावसाळी अनु कोरडवाहू भागातील शेतक-यांना त्यांच्या शोतीवर स्थीर्य लाभत नाही. साधारणतः राज्यातील शोतीची ही प्रमुखा समस्या आहे.

१.३ कमी पाणी उपलब्ध असलेल्या अथवा कोरडवाहू क्षेत्रातील शेतक-यांच्या आर्थिक उन्नतीसाठी कोरडवाहू फळझाडांच्या लागवडीचा कार्यक्रम फलदायी ठरू शकतो असे अनेक प्रयोगांनी व अनुभवाने सिध्द झाले आहे. याहीपेक्षा अत्यंत महत्त्वाची बाब म्हणजे पर्यावरण संतुलनाच्या दृष्टी फळझाडे सहाय्यभूत ठरतात असा अनुभव आहे. ज्या प्रदेशातील जमिनीवर वनस्पतीचे हिरवे आवरण मोठ्या प्रमाणावर असेल तेथे ढगातील

पाऊस जमिनीवर पडण्यास मदत होते. तादृजिकच अवर्षणाग्रस्त अथावा टंचाईग्रस्त भागात दुष्काळावर भात करण्यासाठी फुलझाडांची लागवड ही मोलाची कार्यगिरी बजावू शकते.

१.४ महाराष्ट्रात फलोत्पादन विकासास असलेला वाय आणि उपलब्ध लागवडीलायक क्षेत्राचा अधिकाधिक योग्य वापर करून फलोत्पादनाद्वारे महान व तीमांतिक शेतकरी व दुर्बल घाटक यांचे आर्थिक उत्पन्नात भार घालण्याच्या उद्देशाने व फलोत्पादनाचे क्षेत्र वाढविण्याच्या उदात्त हेतूने शासनाने सन १९८२-८३ पासून "फलोत्पादन विकास कार्यक्रम" राज्यातील सर्व जिल्ह्यांना लागू केला आहे.

१.५ फलोत्पादन विकासाच्या विविध योजनांची आखाणी व अंमलबजावणी केंद्र शासनाच्या मार्गदर्शक तत्वानुसार राज्यामध्ये शोती व सहकार खात्यामार्फत करण्यात येते. फलोत्पादन विकासाच्या विविध योजनांची अंमलबजावणी नीट व्हावी म्हणून महाराष्ट्र राज्यात स्वतंत्र फलोत्पादन संचालनालय स्थापन करण्यात आले आहे. या संचालनालयाच्या अधिपत्याखाली प्रत्येक विभागासाठी, अधिकृत फलोत्पादन अधिकारी व जिल्हा पातळीवर उपसंचालकांचे कार्यालय आहे. उपसंचालकांचे मदतीसाठी सहकार व सांख्यिकी विभागातील तज्ञ अधिकारी नेमण्यात आले आहेत. तालुका पातळीवर रोपवाटिकेसाठी एक फलोत्पादन अधिकारी व किमान एक माळी कर्मचारीवृंद नेमण्यात आला आहे. अशाप्रकारे फुलबाग विकासाच्या व फुलझाड लागवडीच्या योजनांची अंमलबजावणी करण्यात येते. शेतक-यांशी संपर्क साधून, फलोत्पादन विकास योजना राबविण्यासाठी फुलबाग लागवडीचे महत्त्व पटवून देणे, झाडांना कलमे करणे/डोळा भरणे, शेतक-यांना बँकामार्फत कर्जपुरवठा करणे, भांडवली अनुदान योजना राबविणे, रोप मळ्यातून रोपांचा/कलमांचा पुरवठा करणे इत्यादी कामे व याबाबत सर्व सहकार्य या खात्याकडून देण्यात येते.

१.६ आदिवासी उपयोजना क्षेत्रातील जमिनीचा विचार केला असता असे आढळून येते की, आदिवासींची शेतजमीन डोंगर उतारावर

व हलक्या प्रतीची आहे. जेणेकरून ही हलक्यात व हलक्या स्वस्थानत व्यवस्थितच  
आढळते. याशिवाय वरक्या व कोरडवाहू जमिनीत सिंचन सोयीचाही अभाव  
आढळतो. परिणामतः आदिवासी उपयोजना क्षेत्रातील जमिनीचा प्रकार  
याने तसेच सिंचनाच्या सुविधांचा अभाव यांचा साफल्याने विचार  
करता आदिवासींच्या शेतजमिनीत पिकांचे उत्पादन वाढणे फारच  
जिद्दरीचे व अशक्यप्राय होऊन गेले आहे. त्यामुळे आदिवासी उपयोजना  
क्षेत्रातील अल्प व सिमांतिक शेतकऱ्यांना शोभी किनायतशीर होण्याच्या  
दृष्टीने फळझाडे लागवडीची योजना शासनाने मोठ्या प्रमाणात  
राबविण्याचे ठरविले आहे.

१.७ फळझाडे लागवडीचे आदिवासी विभागात विशेष महत्त्व  
आहे. आदिवासींची डोंगर उतारावरील शोभी, जमिनीचे लहान लहान  
तुकडे, शोभीसाठी पाण्याचा अभाव, आदिवासी शेतकऱ्यांची हलाखीची  
आर्थिक स्थिती व शैक्षणिक सांगसलेपणा या बाबींचा विचार  
करता त्या क्षेत्रात फळझाडे लागवडीचे महत्त्वाचे आर्थिक, औद्योगिक  
व नैसर्गिक फायदे खालीलप्रमाणे नमूद करण्यात येत आहेत.

- १] अन्नधान्य व कडधान्य पिकणा-या तेवढ्याच क्षेत्रात  
फळझाडांच्या लागवडीपासून जास्त उत्पन्न मिळू शकते.
- २] काही फळझाडे योग्य हवाभान व जमीन लाभल्यास नगदी  
पिकापेक्षा अधिक उत्पन्न मिळवून देतात.
- ३] फलोधानामुळे शेतकऱ्यांना बाराही महिने कामधंदा मिळू शकतो.
- ४] फळझाडांच्या लागवडीमुळे आदिवासींच्या डोंगर उतारावरील  
शोभी पावसामुळे होणारी धूप थांबविण्यास मदत होते.
- ५] फळझाडांच्या लागवडीमुळे पावसाचे प्रमाण वाढून निसर्गातील पर्यावरण  
समतेत राखाण्यास मदत होते.
- ६] मानवी आहारात फळांचे अनन्य साधारण महत्त्व आहे. विविध  
जीवनसत्त्वांचा पुरवठा करणा-या फळांचे अत्यंत महत्त्व आहे.  
आदिवासींच्या आहारामध्ये इतर अन्नधान्याच्या बरोवरीने  
फलहाराचा समावेश सहजगत्या होतो.

७) फळझाडांच्या उत्पादनावर आधारित काही बुरक उद्योगधादे भागात भागात सुरु करता येतात.

१.८ धोडक्यात असे म्हणता येईल की, आदिवासी अर्थव्यवस्थेमध्ये फलोद्यानात एक आगळे स्थान आहे. आतापर्यंत आदिवासी केवळ फळ गोळा करण्यात, जंगल गोंगा जिन्नत गोळा करण्यात म्हणून ओळखला गेला आहे. ती परिस्थिती पालटायला हवी व हळूहळू आदिवासीला झाडे-रोपवाटिका फुलविणारा "किमयागार" बनवायला पाहिजे. आदिवासी भागात जमीन विस्तृत परंतु डोंगर उतारावरची आहे. काही ठिकाणी जमिनीची धूप तर अत्यंत घागेला पोहोचलेली आहे. परिणामतः जमिनीला झाडाचे संरक्षण नामशेष होत चालले आहे. तथापि, तेथील हवामानाची स्थिती फळझाडांच्या पीकासाठी अतिशय उपयुक्त आहे. फळझाडांची लागवड व त्यांची निगा हे आदिवासींना आवडणारे एक काम आहे. स्वदेष्टे नाहीतर त्यांच्या परंपरागत राहणीशी ते मिळते-जुळते आहे. म्हणूनच फलोद्यान विकासाचा सधान कार्यक्रम आदिवासी क्षेत्रात हाती घेण्यास भारपूर वाव आहे. असा सधान फलोत्पादनाचा कार्यक्रम हाती घेतल्यास राज्यातील या प्रदेशाला फलोत्पादनाच्या मोठ्या प्रमाणावरील आर्थिक उलाढालीचे स्वस्व प्राप्त होईल. म्हणून आदिवासी क्षेत्राचा भौगोलिक, सामाजिक व आर्थिक स्थितीचा मागोवा घेता राज्यातील विशेषतः पावसाठी व कोरडवाहू क्षेत्रासाठी फळवागा लागवडीचे, संवर्धनाचे/संगोपनाचे नवे तंत्रज्ञान विकसित करून त्याचा प्रत्यक्ष वापर करणे आवश्यक आहे. त्याकरिता सध्याची पिके व फळझाडे ह्यांची "मिश्रशेती" पध्दती स्वविणे जरूरीचे आहे. या प्रयोगातूनच महाराष्ट्रातील शेतक-यांना शेतीत स्थैर्य लाभेल. म्हणूनच शासनाने आदिवासी उपयोजना क्षेत्रातील अल्प व सीमांतिक शेतक-यांसाठी व दुर्बल घाटकांसाठी फलोत्पादन विकासाच्या शांडवली व अनुदान स्वसमातील विविध योजना तयार करून अंमलबजावणी केली आहे. परंतु या योजनांंद्वारे आदिवासी शेतक-यांना कितपत व कसा फायदा होत आहे हे पाहणे अगत्याचे झाले आहे, फळवागांच्या योजनांमधून आदिवासी शेतक-यांना

आर्थिक स्थितीमध्ये काम बंद घडला आहे, जीवनाचे स्वभाव रूपांच्या परिस्थितीशी, फायद्याशी निगडित आहे किंवा नाही याचा आढावा घेणे निकडीचे वाटते. प्लोघान विकास योजनांच्या अंमलबजावणीमध्ये काही सदोषता आहे किंवा जसे याचा अभ्यास-पाहणी करणे व देखीच सुधारणा घडवून आणण्यासाठी मूल्यमापन अभ्यास होणे चालीचे वाटते. ह्यासाठी क्षेत्रीय पाहणीतून मूल्यमापन अडवता तयार करण्याचे काम या संस्थेने हाती घेतले आहे.

.....

करणा ३ रे

मूल्यमापन अंमलवजावणी उद्देशा व सर्वेक्षण पध्दती

२.१ फलोद्यान विकास विभागाभाषार्त फलोद्यान विकासांच्या अनेकविधा योजनांची अंमलवजावणी आदिवासी क्षेत्रात केली जात आहे. आदिवासींच्या आर्थिक उत्पन्नामध्ये भर घालण्याच्या उद्देशाने व फलोत्पादनाखालील क्षेत्रा वाढविण्याच्या हेतूने फलोत्पादनाच्या विविधा योजना आखाण्यात आल्या आहेत. सदर योजनांचा लाभ प्रामुख्याने अल्प व सध्यांतिक भूधारकांना देण्यात येतो. परंतु या कार्यक्रमाव्दारे योजलेले फायदे आदिवासी शेतकऱ्यांना योग्य प्रमाणात मिळतात किंवा नसे ? योजनेच्या आखाणी व अंमलवजावणीमध्ये काही त्रुटी अगर दोषा आढळतात काय ? काही योजनांच्या स्वभावात मूलभूत बदल करणे इच्छित होईल काय ? इत्यादी प्रश्नांची तोडपणूक करण्यासाठी मूल्यमापन वाहणीमध्ये खालील उद्देशा डोक्यापुढे ठेवण्यात आले आहेत.

- १] फलोद्यान विकासाच्या योजनांमध्ये आदिवासींचा सहभाग व प्रतिसाद अजमाविणो.
२. आदिवासी लाभाधारिणा योजनेचा किती प्रमाणात लाभ झाला ते पहाणो.
३. आदिवासी लोकांच्या फायद्यासाठी सदर योजनेत काही फेरफार करणे आवश्यक आहेत काय ?
४. योजना रावविताना अधिकारी वर्गास येणा-या अडीअडचणींचा शोध घेणो.
५. योजनेमधील दोषा, त्रुटी/दिग्दर्शित करणे व सुधारणेसाठी सूचना करणे.
६. फळवागा लागवडीच्या योजनेसंबंधी आदिवासी लोकांत जागृती निर्माण करण्यासाठी काही उपाययोजना सुचविणो.
७. आदिवासी उपयोजना क्षेत्रातील जमीन, वहाणास व पाण्याची सोय व लोकांचा कल अजमावून नवीन योजना सुचविणो व त्या रावविण्यासंबंधी शिफारशी करणे.

२.२ सर्वेक्षणावरील उद्देशांवरून सुविज्ञानी शासनाच्या फलोद्यान विभागात विभागाकडून माहिती गोळा करण्यात आली. तसे १९८६-८७ व १९८७-८८ ही आधारभूत वर्षे मानून आदिवासी उपयोजित क्षेत्रातील सर्व जिल्ह्यांची फलोद्यान विकास योजनेसंबंधीची माहिती गोळा करण्याचे निश्चित करण्यात आले. या सांख्यिकी माहितीच्या आधारे व संश्लेषणीय सर्वेक्षणाच्या कामी उपलब्ध होणारा कर्मचारीबंद तसेच सर्वेक्षणासाठी लागणारा कालावधी विचारात घेऊन ठराविक क्षेत्रातच सर्वेक्षण करण्याचे ठरविण्यात आले. आदिवासी उपयोजना क्षेत्रातील सर्वसाक्षि विभागातून एक तर गोंडवन विभागातून एक अशा दोन जिल्ह्यांची रचनासाठी निवड करण्यात आली. ज्या जिल्ह्यामध्ये अधिकाधिक फलोद्यानाच्या योजना राबविण्यात आलेल्या आहेत त्यांचा प्रामुख्याने या पाहणीत समावेश करण्याचे ठरले. त्याचबरोबर लाभार्थींची संख्या विचारात घेऊन अधिकाधिक लाभार्थींची संख्या असलेल्या जिल्ह्यांची निवड कायम करण्यात आली. त्या निवडणानुसार सर्वसाक्षि विभागातून ठाणे जिल्हा तर गोंडवन विभागातून यवतमाळ जिल्हा पाहणीसाठी निवडण्यात आला.

२.३ प्रत्येक जिल्ह्यातून दोन तालुके निवडण्याचे ठरले. सदर तालुक्यांची निवड करतांना ज्या तालुक्यात अधिकाधिक योजना राबविल्या गेल्या आहेत, त्याचाच प्रामुख्याने विचार करण्याचे ठरले. उपसंचालक, फलोद्यान विकास विभाग यांचेकडील सांख्यिकी माहितीवरून या क्षेत्राच्याशी चर्चा करून दोन तालुक्यांची क्षेत्रीय पाहण्यासाठी निवड केली. त्याप्रमाणे सर्वसाक्षि विभागातील ठाणे जिल्ह्यातून इडाणा व यवतमाळ विकासगट/तालुके निवडले तर गोंडवन विभागातील यवतमाळ जिल्ह्यातून पुसद व उमरखोड या तालुक्यांची निवड करण्यात आली.

२.४ गावांच्या निवडीसंबंधी काही निकष ठरविण्यात आले. फलोद्यान योजनेचा जास्त फायदा देण्यात आलेली गावे. त्यात रस्त्यालगतची व दुर्गम भागातील गावे यांचा समावेश करण्याचे ठरले. त्यानुसार रस्त्यावरील एक गांव, रस्त्यापासून थोड्याशा अंतरावरील एक गांव

दुर्गम भागातील एक गांव असा तीन गावांची निवड एका तालुक्यातून करण्याचे ठरले. सर्व योजनांचा व कार्याचे लाभार्थींचा समावेश व्हावा म्हणून गावांतून किमान २५ व कमाल ३० लाभार्थींची निवड करण्याचे ठरविले. असा प्रकार दोन जिल्हातील चार तालुक्यातून कमाल १२० लाभार्थींची प्रत्यक्षा घेईल व्हावे या माहिती संकलित करण्याचे ठरविण्यात आले.

२.५ निवड केलेल्या लाभार्थींची माहिती गोळा करण्यासाठी एक प्रश्नावली/प्रपत्र [ Schedule ] तयार करण्यात आले. तसेच योजनांची अंमलबजावणी करणा-या अधिका-यांचे योजनेसंबंधीचे अभिप्राय नोंदविण्यासाठी एक प्रपत्र तयार करण्यात आले. ही दोन्ही प्रपत्रांची मुख्य पाहणी हाती घेण्यापूर्वी पूर्व-चाचणी व्हावे तपासणी करण्यात आली. द्वितीय पाहणीसाठी योजलेली प्रपत्रे यासोबत माहितीसाठी जोडली आहेत.

सारांश जिल्हा/तालुका/गांव/व लाभार्थी निवडीचे स्वस्म खालील तक्त्याव्दारे दिग्दर्शित करता येईल.

तक्ता क्र. १

जिल्हा निहाय तालुके/गांव/लाभार्थी निवड

अ. क्र.	जिल्हा	तालुका	निवडलेल्या	
			गावांची संख्या	लाभार्थींची संख्या.
१.	ठाणे	१. डहाणू	३	३०
		२. वाडा	१	३०
२.	यवतमाठ	३. पुसद	३	३०
		४. उमरखोड	३	३०
एकूण-		४	१८	१२०



सर्वेदाया पाहणीतील १२० बाबतांमध्ये वृत्तान्ताने लिहिल्या  
माहितीचे तक्तीकरण व पृथाःकरण करण्यात आले. त्यातून निघालेल्या  
निष्कर्षांचा सांगोपांग विचार पुढील प्रकरणात करण्यात आला आहे.  
तोच योजनांची अंमलबजावणी करणा-या अधिका-यांची तंत्रज्ञेनी साधून  
त्यांच्याही विचारांची सांगड शिफारस प्रकरणात व इतर प्रकरणांत  
योग्य ठिकाणी करण्यात आली आहे. यातूनही काही प्रयोग-सां  
ख्यिकी केलेल्या महत्वाच्या घटना व त्यांच्या अनुभवांवरून काही  
घटना अभ्यास (Case Studies) यत्ने करण्यात आला. या  
पाहणीतील निष्कर्ष, शिफारसी तंत्रज्ञेनी पाहणीतून मुळावे  
आधारलेल्या आहेत.

.....

.....

.....

.....

## प्रकरण ३ रे

### शातव्या पंचवार्षिक योजनेंतर्गत आदिवासी उपयोजना क्षेत्रातील फलोद्यान विकासात कार्यवाहीचे स्वरूप

प्रस्तावना :

३.१ आदिवासी शेतक-यांच्या जीवनाला तबूधही आणण्यासाठी फळझाडे, इंधनासाठी लागणारे लाकूड उपलब्ध करून देणारे वृक्षवल्ली इमारतीसाठी लाकूड पुरविणारी झाडे, औषधी व सुगंधी द्रव्ये देणा-या वनस्पती, भाजीपाला व मसाल्याची पिके यांची शोती वाढविणे हे शासनानेचे धोरण आहे. त्यात अनुसरून फलोत्पादन विकासासाठी शासनाने अनेकविध योजना मंजूर केल्या आहेत. त्यामध्ये फळ लागवडीखाली नवीन क्षेत्रा आणणे, तथ्या अस्तित्वात असलेल्या फळवागांचे पुनरुज्जीवन करणे, कमी प्रतीच्या अथवा गावठी फळवागांचे स्मांतर उच्च प्रतीच्या पण अधिक उत्पन्न व चांगला स्वाद देणा-या फळझाडांमध्ये करणे. शेतक-यांची फळझाडे रोपे/कलमे यांची वाढती लागणी पुरविण्यासाठी रोपे/कलमांचे रोव-मळ्यातून उत्पादन करणे. त्याचबरोबर शेतक-यांना तांत्रिक सल्ला देणे अशा योजनांचा समावेश आहे. राज्याच्या आदिवासी उपयोजना क्षेत्रात कार्यवाही होत असलेल्या योजनांची सविस्तर माहिती खालीलप्रमाणे नमूद करता येईल.

[१] अल्पभूधारकांसाठी भांडवल अनुदान योजना :

अल्प व सीमांतिक आदिवासी शेतक-यांकडे पुरेशी भांडवल तरतूद नसल्याने ते फलोत्पादन योजनेपासून वंचित राहात. अल्प-भू-धारकांना शोती पिकांव्यतिरिक्त उत्पादनाचे जोड साधन मिळावे म्हणून अल्प-भू-धारक व छोट्या शेतक-यांना फळवाग लागवडीला उत्तेजन देण्यासाठी भांडवली अनुदानाची योजना रावविण्यात येते. या योजनेंतर्गत राष्ट्रीय ग्रामीण कृषि विकास बँकेने [नाबार्ड] अल्प-भूधारक शेतक-यांची व्याख्या ठरविताना जमीन धारणेची अर्थादा शिथिल केली आहे. अल्प व सीमांतिक काल्तकारांची जमीन १७.२५

एकर [६.१० हे.] वेदात आत्म नकारांतल्या कौशलेने ते कृषांतल्या लावण्यासाठी शेतक-यांना भू-विभागत दंड व वाढीव कृषि मिळवून दीर्घ मुदतीचे कर्ज देण्याची व्यवस्था करण्यात आली आहे. तुम्हाचे १५ वर्षा मुदतीचे हया कर्जाची परतवेळ फलधारणावेळीत पाच ते सारबवर्षांत करावी लागते. तसेच अल्प-भू-धारकांमधील कर्जाचा वोंवा हलका व्हावा म्हणून ३३<sup>१</sup>/<sub>३</sub> टक्के अनुदान दिले जाते. जापूत आंब्याच्या लागवडीत ५० टक्के इतके अनुदान देण्यात येते. गांवांनी दरवर्षा कितती व कशाप्रकारे टप्पाटप्पाने अर्थसहाय्य करावे याचा तपशील निर्धारित करण्यात आला आहे.

[२] दुर्बल घाटकांच्या घाराभावेतील कुळावाडे [आरकून योजना] :

या योजनेखाली फलोद्यान विभागात लघु कृषासाठी शासनाने ग्रामीण भागात दांडून दिलेल्या घारकुलातील आदिवासी कुटुंबांना त्यांच्या घाराभावेतील लागण्यासाठी शांशर टक्के अनुदानावर प्रत्येकी पाच फळदाडांची रोपे/सुरे रोपे यजवतून दिली जातात.

[३] गांवात व वीर झाडांचे सुधारित जातीत स्थांशर :

या योजनेखाली आदिवासी शेतक-यांमधील स्वतःच्या मालकीच्या गांवात व वीर झाडांवर घरा कलम अथावा डोळा भरून त्यांचे सुधारितेच्या जातीत स्थांशर करता येते. याशिवाय ज्या अल्प-भूधारकांनी स्वतःच्या जमिनी आपल्या मालकीच्या गांवा व वीर झाडांचे कलम केल्या येताले असेल त्यांना प्रत्येक यशास्वी झाडांमागे अनुदान रु. ५५/- तय वीर झाडांस रु. ३५/- प्रमाणे अनुदान देण्याची व्यवस्था केली आहे. मात्र यासाठी फलोद्यान विभागात पूर्व सूचना देणे वररीवे आहे.

तसेच स्थानिक संस्था म्हणजे ग्रामपंचायत आपल्या हद्दीत किमान ५०० झाडे [गांवा, वीर मिळून] सुधारित जातीमध्ये स्थांशरित करून जगवून दांडा प्रीत आता संस्थांकेकी पहिल्या दोन क्रमांकाच्या शांशरभावेतील प्रोत्साहनासाठी अचूकमे रु. ३०००/- व रु. २०००/- ची रोखा दक्षिणे शासनाने ठेवली आहेत.

[३] जुन्या फळवागांचे पुनरुज्जीवन :-

जुन्या फळवागापासून निष्पा-या उत्पादनात घाट होत असल्याने अशा जुन्या फळवागांचे उत्पादन वाढविण्यासाठी सुधारित मशागत पध्दतीचा अवलंब करून उत्पादन वाढविणे हा या योजनेचा मुख्य उद्देश आहे.

उत्पादन घाटलेल्या शेतक-यांच्या वागांचे पुनरुज्जीवन करण्यासाठी निवड करावयाची असून पुनरुज्जीवनाचा खर्च सदर शेतक-याने स्वतः करावयाचा आहे. लहान व जनजाती शेतक-यांना वागांच्या पुनरुज्जीवनासाठी होणा-या खर्चाचा भार कमी व्हावा म्हणून खर्चाच्या ५० टक्के किंवा दर हेक्टरी कमाल रु. १०००/- पर्यंत अर्धसहाय्य करण्यात येते. इतर शेतक-यांना खर्चाच्या २५ टक्के परंतु हेक्टरी जास्तीत रु. ५००/- पर्यंत अर्धसहाय्य देण्यात येते. या योजनेचे वैशिष्ट्य असे की, सतत तीन वर्षे त्याच प्रक्षेत्रावर ही योजना रावून उत्पादनात वाढ झाली किंवा कसे याची नोंद घेऊन ठरविण्यात येते.

[५] भाजीपाला विकास योजना :

आदिवासी शेतक-यांना त्यांच्या दैनंदिन आहारात भाजीपाल्याचा वापर सुलभ व्हावा व गरज भागवून उरलेला भाजीपाला उत्पादन जवळच्या बाजारपेठेत विकून आर्थिक लाभ मिळविता यावा हा या योजनेबाबतचा उद्देश आहे.

सदर योजनेतर्गत, लहान सिमांतिक व आदिवासी शेतक-यांना त्यांच्या ०.१० हेक्टर क्षेत्रावर भाजीपाल्याची लागवड करण्यासाठी सुधारित बी-वियाणे, रासायनिक खाते व कीटक नाशके यांच्या निविडटा [मिनीकिट्स] विनामूल्य [मोफत] पुरविल्या जातात. सदर निविडटांची किंमत रु. १२०/- असून भाजीपाला लागवडीकरिता उत्तेजन मिळावे यासाठी ही योजना रावविण्यात येत आहे.

[६] पुष्प-संवर्धन योजना :-

भारतीय संस्कृतीमध्ये धार्मिक तथा न समारंभा, सजावट इ. प्रसंगी पुलांना जनन्य साधारण महत्त्व आहे. फुलझाडाखालील क्षेत्र वाढवून पुलांचे उत्पादन मोठ्या प्रमाणावर घेण्यासाठी प्रोत्साहन देण्याच्या उद्देशाने लहान व सीमांतिक शेतक-यांना पुलांचे दी व पीक संरक्षक औषधांचे निविष्टा [मिनीकीटस्] वाटण्यात येतात. सदर निविष्टांची किंमत सुमारे रु. ७५/- असते. परंतु आदिवासी शेतक-यांना निविष्टा ५० टक्के अनुदानावर तर सर्वसाधारण शेतक-यांना ३३ $\frac{१}{३}$  टक्के अनुदानावर उपलब्ध करून देण्यात येतात.

[७] पीक संरक्षक योजना :-

संत्रा पीकांचे कोळ्याी रोगावातून संरक्षण किंवा निर्मूलन करण्यासाठी जिल्हा परिषदेमार्फत ५० टक्के अनुदानावर कीटकनाशाके शेतक-यांना पुरविण्यात येतात. औषधासाठी वाटप प्रत्येक पंचायत समितीमार्फत करण्यात येते.

[८] ग्रामीण भूमिहीन रोजगार हमी योजना :

उपलब्ध सिंचन सोयींचा अपुरेपणा विचारात घेता असलेल्या जमिनीचा जास्तीत जास्त वापर व्हावा या उद्देशाने ग्रामीण भूमिहीन रोजगार हमी योजनेच्या निधीतून अनुसूचित जाती/जमाती व दारिद्र्य रेषेखालील सर्वसाधारण शेतक-यांकडील तसेच सामुदायिक क्षेत्रातील जमिनीची निवड करून फळवाग लागवडीचा कार्यक्रम राबविला जातो. भूमिहीन कुटुंबातील मजुरांना कायमस्वरुपाचा रोजगार उपलब्ध व्हावा हा या योजनेमागील प्रमुखा हेतू आहे. ही योजना केंद्र पुरस्कृत असून, राज्य शासनाने चार वर्षाकरिता कार्यान्वित केली आहे.

सदर योजनेतर्गत दर हेक्टरी १०० फुड्याडे व १५०० चारा/इंधन झाडे लावून संवर्धन करावयाची आहेत.

[१] रोपवाटिकायुक्त रोपे/कलमांचे संघर्षाने :-

फलोद्यान विकास योजनांचा लाभ घेऊ इच्छिणा-या शेतक-यांना तसेच इतर गरजू जागायत/जिरायत शेतक-यांना उत्कृष्ट दर्जाची रोपे व कलमे योग्य दरात उपलब्ध करून देण्याच्या उद्देशाने शासनाने जिल्हा स्तरावर एक जिल्हा मध्यवर्ती फळरोपवाटिका स्थापन केल्या आहेत. प्रत्येक फळरोपवाटिकेत चांगल्या प्रतीची, खात्रीशीर आणि जातीवंत मातृवृक्षांची लागवड करण्यात आली आहे. त्यामध्ये प्रामुख्याने आंबा, नारळ, चिकू, संत्री, मोसंबी, कागदी लिंबू, डाळिंब, सिताफळ, अंजीर, बोर, चिंच, सिडले सलेमन आता फळझाडांचा समावेश आहे.

मातृवृक्ष लागवडी वरोवरच फळरोपवाटिकेत कलमे/रोपे यांच्या उत्पादनाचा कार्यक्रमही गेल्या तीन वर्षांपासून राबविण्यात येत आहे.

७ वी पंचवार्षिक योजना व फलोद्यान विकास कार्यक्रम

३.२ राज्यामध्ये फलोत्पादन विकासाला भारपूर वाव आहे. म्हणून सन १९८२-८३ सालापासून वित्तीय संस्थांच्या मदतीने शासनाने फलोद्यान विकासाचा महत्वाकांक्षी कार्यक्रम हाती घेतला आहे. फलोत्पादन विकासात फळवागा, भाजीपाला, मसाला, पिके इ. वाढ व विकास यांचा समावेश आहे. राज्यामध्ये सध्या ४.८० लक्षा हेक्टर क्षेत्रा फलोद्यान विकासाखाली आहे. आदिवासी उपयोजना क्षेत्रांतर्गत लहान व सीमांतिक शेतक-यांचे उत्पन्न वाढविण्यास अशा पुरक उपयोजनांची मदत होते. म्हणून ७ व्या पंचवार्षिक योजनेमध्ये राज्यातील उपयोजना क्षेत्रातील १.१५ लक्षा हेक्टर जमीन लागवडीखाली आणण्यासाठी ३१२६ लक्षा रमयांच्या व्ययाची तरतूद करण्यात आली आहे. औसाड व नापीक माठरांन जमीन क्षेत्रा फळवाग लागवडीखाली आणण्यासाठी अनेक प्रयत्न करण्यात येत आहेत.

३.३ आदिवासी उपयोजना क्षेत्रात रावविण्यास रोपे/जडे व लागवडीचे साहित्य पुरविणे, लीटअंज नात करणे, बंधान व सीमांतिक शेतक-यांच्या मळ्यात फळवागा मानवडीत प्रोत्साहन देणे व मोठ्या प्रमाणावर कार्यक्रम रावविणे इ. कार्यक्रमांतर्गत उ व्या पंचवार्षिक योजनेच्या काळात पुरेशी तरतूद केलेली आहे. फलोद्यान विकास कार्यक्रमाखाली राज्यस्तरीय व आदिवासी उपयोजनेमध्ये **कम ज्वार उत्पत्ती आर्थिक मरूप १९५५-५६ ते १०-११ मधील** योजनेतूनही हाच तक्ता क्र. ३.१ मध्ये दर्शविला आहे.

तक्ता क्र. ३.१

राज्य व आदिवासी उपयोजना क्षेत्रांतर्गत फलोद्यान विकासासाठी  
तरतूद.

[रु. लाखात]

अनु. क्र.	वाच	तरतूद		उपयोजना क्षेत्रातील तरतूदीचे राज्य तरतूदीशी प्रमाणा.
		राज्य	आदिवासी उपयोजना क्षेत्र.	
१	२	३	४	५
१.	सातवी पंचवार्षिक योजना.	३१९६	४४६.१६	१३.९५
२.	वार्षिक योजना			
	अ) १९८५-८६	६३३	५०.६४	८.००
	ब) १९८६-८७	४९०	४४.९१	९.००
	क) १९८७-८८	५३९	१७७.२८	३३.००

सूचना-

३.४. वरील तक्त्यातील माहितीचे विश्लेषण करता असे लक्षांत येते की, उ व्या पंचवार्षिक योजनेत फलोद्यान विकास कार्यक्रम आदिवासी उपयोजना क्षेत्रात रावविण्यासाठी राज्याच्या सदर कार्यक्रमाखालील एकूण तरतूदीपैकी १४ टक्के इतकी आहे. वार्षिक योजनेतील तरतूद सन १९८५-८६ मध्ये ८ टक्के, १९८६-८७ मध्ये

२ टक्के इतनी तर तन १९८७-८८ मध्ये ३३ टक्के इतनी होती. यावरून असे अनुमान लाढता येईल की, फलोपान चिंकात कार्यक्रम भारघोस रासविण्यासाठी आदिवासी उपयोजना क्षेत्राकरिता भारीव आर्थिक तरतूद करण्यात आली होती. वर्षानिहाय तरतूदीची तुलना करता तन १९८७-८८ मध्ये आर्थिक तरतूद त्या पूर्वीच्या वर्षानिहाय वार वटींनी वाढविण्यात आली होती.

३. ५ फलोपान विकासकार्यक्रमाखाली आदिवासी उपयोजना क्षेत्रातध्ये वार्षिक योजनेतर्गत म्हणजे तन १९८५-८६, १९८६-८७ व तन १९८७-८८ केलेल्या तरतूदी व खर्चाचा आढावा घेतल्यात खर्च व तरतूदीमधील संबंधाचा उलगडा होईल. त्यासाठी वर्षानिहाय तरतूद व खर्च व त्यांचे तरतूदीशी प्रमाण खाली दर्शविलेल्या तक्त्यात नमूद केले आहे.

तक्ता क्र. ३. ३

आदिवासी उपयोजना क्षेत्रांतर्गत फलोत्पादन विकासावरील वर्षानिहाय तरतूद व खर्च.

[रु. लाखात]

अनु. क्र.	वार	तरतूद	खर्च	खर्चाचे तरतूदीशी शेरुडा प्रमाण
१	२	३	४	५
१.	७ वी पंचवार्षिक योजना	४४६.१६	-	-
२.	वार्षिक योजना			
	अ) १९८५-८६	५०.६४	१७.०८	३४.०
	ब) १९८६-८७	४४.९१	२६.०२	५९.०
	क) १९८७-८८	१७७.२८	५९.००	३४.०
	सकूण-	२७२.८३	१०२.१०	३७.५



३.६ तीन वर्गातील छात्रांच्या आरोग्यसुविधांचे प्रत्यक्ष मोजकें वेळीस की, तरतूदीच्या मानाने प्रतीवर्षी खर्च फारच उच्च झालेला आहे. म्हणजेच फ्लोघान जाईलवात नुकसून अडचणी उरणी संभावते. त्यात योजनाचा अपुरेपणा, प्रशासन कंत्राळा, तांत्रिक अडचणी व योजना घोणा-बाबा प्रतिसाद या बाबींचा समावेश असणे स्वाभाविक आहे.

३.७ पुढील तक्त्यांत केंद्र पुरस्कृत योजनांतर्गत फ्लोघान विकास कार्यक्रमाचा वर्षानिहाय खर्चाचा आढावा दिला आहे.

तक्ता क्र. ३.३

राज्यातील केंद्रीय पुरस्कृत योजनांतर्गत फ्लोघान विकास कार्यक्रमावरील वर्षानिहाय खर्च.

[रु. लाखात]

अनु. क्र.	वर्ष	तरतूद	प्रत्यक्ष खर्च	अपेक्षित खर्च	एकूण खर्च
१	२	३	४	५	६
१.	७ वी पंचवार्षिक योजना.	१५५.००			
२.	वार्षिक योजना				
१.	१९८५-८६		१८.८०	-	१८.८०
२.	१९८६-८७		३०.५८	-	३०.५८
३.	१९८७-८८		-	१८८.०८	१८८.०८
<b>एकूण</b>			<b>४९.३८</b>	<b>१८८.०८</b>	<b>२३७.४६</b>

३.८ आदिवासी उपयोजना क्षेत्रामध्ये राबविलेल्या प्रमुख योजनावरील तरतूद व खर्च अभ्यासणे जरूरीचे वाटते. त्याकरिता खालील तक्त्यात योजनानिहाय व सन १९८६-८७, १९८७-८८ यांनी वर्षानिहाय करण्यात आलेली तरतूद व झालेल्या खर्चाची मांडणी करण्यात आली आहे.

तक्ता क्र. ३. ४

फलोत्पादन कार्यक्रमांतर्गत आविष्कारी उद्योजना क्षेत्रात  
योजना-निहाय तरतूद व खर्च सन १९८६-८७ व ८७-८८

[रु. लाखात]

अ. क्र.	योजनेचे नांव	१९८६-८७			१९८७-८८		
		तरतूद	खर्च	शेकडा प्रमाण	तरतूद	खर्च	शेकडा प्रमाण
१	२	३	४	५	६	७	८
१.	भांडवली अनुदान योजना.	५.५०	२.४७	४५	१५.००	१५.००	१००.०
२.	घरकुल योजना [घराभोवती फळवाग लागवड]	१.५०	१.६३	१०९	५.००	५.००	१००.०
३.	गावठी आंबा/दोर झाडांचे उत्कृष्ट दर्जाच्या जातीमध्ये स्मांतर.	१.५०	०.५५	३७	१.०५	१.१५	११०.०
४.	जुन्या फळवागांचे पुनरुज्जीवन.	०.७५	०.६३	८४	५.२५	५.५०	१०५.०
५.	भाजीपाला विकास योजना.	०.७२	०.६१	८५	१०.२५	१०.५०	१०५.०
६.	पुष्प संवर्धन योजना	०.५०	०.०६	१२	०.५५	०.६०	१०५.०

३.९

संदर्भांकित घडामिध्ये म्हणजे सन १९८६-८७ व १९८७-८८

फलोद्यान विकास योजनांच्या आर्थिक वाजूचा म्हणजे तरतूद व खर्चाचा आढावा घेतल्यानंतर कायमक साध्य व योजनेच्या बाबतीत क्षेत्रानिहाय मिळालेला एकूण प्रतिसाद अभ्यासणी अत्यावश्यक ठरते. त्यानुसार फलोद्यान विकासाच्या अनेकविध योजनापैकी निवडक योजना प्रांभुख्याने कोठे राबविण्यात आल्या व त्यांना मिळालेला क्षेत्रीय प्रतिसाद कसा होता तो खालील तक्त्यामध्ये

दाखविला आहे.

तक्ता क्र. ३. ५

फळवाग लागवडीसाठी योजनानिहाय प्रतिमाद मिळालेले जिल्हे

अनु. क्र.	योजनेचे नांव	प्रामुख्याने कोणत्या विभागात रावविली गेली.	कोणत्या विभागात विशेष प्रतिमाद मिळाला
१	२	३	४
१.	भांडवली अनुदान योजना.	नाशिक, जळगांव, पुणे, धुळे, अमरावती, यवतमाळ	धुळे
२.	धारकुल योजना	नाशिक, नांदेड, ठाणे, रायगड, नागपूर, नगर.	नाशिक
३.	गावठी आंचा व वोर झाडांचे उत्कृष्ट जातीवंत झाडात रमांतर करणे.	जळगांव, धुळे, नाशिक, यवतमाळ	नाशिक व जळगांव.
४.	जुन्या फळवागाचे पुनरुज्जीवन करणे.	ठाणे, पुणे, धुळे	ठाणे
५.	भाजीपाला विकास योजना [निविड्या वाटप]	यवतमाळ, ठाणे, धुळे, अमरावती, नाशिक.	अमरावती, यवतमाळ, ठाणे.
६.	पुष्प संवर्धन योजना	पुणे, चंद्रपूर, यवतमाळ, ठाणे, नाशिक, धुळे.	पुणे, ठाणे, नाशिक, चंद्रपूर, यवतमाळ.

३. १० वरील तक्त्यातील संदर्भ वर्षाकरिता संकलित केलेली माहिती अभ्यासता असे दृष्टोपत्तीस येते की, योजनांच्या वैशिष्ट्यपूर्ण गुणाधर्मांमुळे क्षेत्रानिहाय मिळालेल्या प्रतिमादामध्ये सहयाद्री विभागातील ठाणे, धुळे, नाशिक, जळगांव व पुणे यांचा वराच वरचा रूपांक लागतो. त्यामानाने

गोंडवन विभागांमध्ये काही योजनांना माहिजे तितका प्रतिसाद मिळू पावलेला नाही. भाजीपाला विकासात योजनेमध्ये मात्र अमरावती, यवतमाळ या गोंडवन विभागातील जिल्ह्यांचा प्राधान्याने समावेश आहे. पुष्प संवर्धन योजनेत देखील यवतमाळ, चंद्रपूर या जिल्ह्यातील आदिवासी लाभधारकांनी विशेष सहभाग दर्शविलेला दिसतो.

३.११

वावरून असे अनुदान काढता येईल की, सहयाद्री विभागात विशेष प्रतिसाद मिळालेल्या भांडवली अनुदान योजना, धारकुल योजना, जुन्या फळवागाचे पुनरुज्जीवन योजना यांना गोंडवन विभागात म्हणावा तितका अनुकूल प्रतिसाद मिळालेला नाही. या उलट गोंडवन विभागात विशेष प्रतिसाद मिळालेल्या भाजीपाला विकासात योजना, पुष्प संवर्धन योजना यांना सहयाद्री विभागात संमिश्र प्रतिसाद मिळालेला दिसतो. एकंदरीत असे अनुदान काढणे उचित होईल की, तुलनात्मकदृष्ट्या कमी भांडवल गुंतवणूकीच्या योजनांमध्ये गोंडवन विभागातील आदिवासी लाभधारकांनी पसंती दर्शविलेली आहे. जुन्या फळवागाचे पुनरुज्जीवन करण्याच्या योजनेमध्ये त्यांनी अजिबात रस घेतलेला आढळत नाही. गावठी आंबा, पोर या झाडांचे सुधारित जातीत रसांतर करण्याच्या योजनेमध्ये केवळ यवतमाळ जिल्ह्याने सहभाग दर्शविलेला आहे. तर सहयाद्री विभागात नाशिक, धुळे, जळगांव यांनी विशेष उत्साह प्रदर्शित केला आहे.

अशाप्रकारे क्षेत्रीय वैशिष्ट्यांनुसार योजनांचे वाचतीत मिळालेल्या प्रतिसादानुसार आदिवासी लाभधारकांची क्षेत्रीय पहणीवद्वारे माहिती गोळा करून पृथक्करण करण्याचे ठरविले. प्रत्यक्ष लाभार्थींना भेटून फलोद्यान विकास योजनेतंदधी माहिती संकलन केली. वैयक्तिक लाभधारकांचे योजनेतंदधीचे अभिप्राय पुढील स्वतंत्र प्रकरणात चर्चित आहेत.

क्षेत्रीय पाहणी अहवालाचा गोळा

प्रस्तावना :

- ४.१ क्षेत्रीय पाहणीद्वारे फलोपान आल्यामाफ्त लाभार्थींसाठी रावविल्या गेलेल्या योजनांची प्रामुख्याने निवड करून मूल्यमापन केलेले आहे. त्यामध्ये खालील योजनांचा अंतर्भाव आहे.
१. फलोपान विकासासाठी भांडवली अनुदान
  २. धारकूल योजना
  ३. निकृष्ट दर्जाच्या आंब्याच्या व तोरांच्या झाडांचे उत्कृष्ट दर्जाच्या जातीमध्ये स्मांतर करणे.
  ४. जुन्या फळवागांचे पुनरुज्जीवन करणे.
  ५. भाजीपाला विकास योजना.
  ६. पुष्पसंवर्धन योजना.
  ७. ग्रामीण भूमिहीन रोजगार हमी योजना.

४.२ आदिवासी उपयोजना क्षेत्रातील फलोपान विकासा वावत सर्वसाधारण माहिती गोळा करण्याऐवजी निवडलेल्या भागातून काही लाभार्थींची निवड करून पाहणी करण्याचे ठरवले. त्याप्रमाणे सर्व योजनांचा अंतर्भाव व्हावा ह्या दृष्टीने एक नमुना पाहणी करण्यांत आली. कारण जिल्ह्यातील दोन तालुक्यातील सर्व लाभार्थींची पाहणी करण्यासाठी लागणारा कालावधी व उपलब्ध असलेली गांववार माहिती इत्यादिया धिचार करून प्रत्येक जिल्ह्यातून कमान ५० व कमान ६० लाभार्थींची निवड करून त्यांची माहिती पत्रकात गोळा करण्यात आली. त्याप्रमाणे एकूण चार तालुक्यातून १२० लाभार्थींची निवड केली व त्यांची प्रत्यक्ष मुलाखातीतून माहिती संकलित केली.

लाभार्थीची पाहणी :-

४.२ मुख्यमान पाहणी तंदर्भात लाभार्थींकडून मूल्यमापन पाहणीच्या उद्देशांसाठी सर्वांगीण माहिती गोळा करता यावी अशा हुडतीने एक पत्राक तयार करून त्यामध्ये निवडलेल्या १२० लाभार्थींची माहिती कोळा केली. याशिवाय योजना रावविभा-या अधिका-यांचे अभिप्राय व पाहणीचे उद्देशांना पूरक आणी माहितीही एका वेगळ्या पत्राकत गोळा केली. वर नमूद केलेल्याप्रमाणे १२० लाभार्थींकडून गोळा केलेल्या माहितीचे पृथाःकरण करणांत आले. ही माहिती तक्ता क्र. ४.१ ते ४.११ मध्ये दिलेली आहे.

निवडलेले लाभार्थी :-

४.४ ठाणे जिल्ह्यातील लाभार्थी मुख्यतः मल्हार कोळी आदिवासी जमातीचे असून यवतमाळ जिल्ह्यातील लाभार्थी आंध या अनुसूचित जमातीतील आहेत हे खालील तक्ता क्र. ४.१ वरून लक्षांत घेईल.

तक्ता क्र. ४.१

निवड केलेल्या लाभार्थींची संख्या

[जिल्हावार व तहसीलवार जातीनुसार वर्गवारी]

जिल्हा	तहसील	निवडलेल्या लाभार्थींची वर्गवारी							एकूण
		दारली कोळी	मल्हार कोळी	महादेव कोळी	आंध	भामटा ठाकूर	कात-करी	इतर	
१	२	३	४	५	६	७	८	९	१०
ठाणे	डहाणू	७	२३	-	-	-	-	-	३०
	वाडा	-	३०	-	-	-	-	-	३०
जिल्हा	एकूण	७	५३	-	-	-	-	-	६०
यवतमाळ	पुसद	-	-	-	३०	-	-	-	३०
	उमरखोड	-	-	२	२७	१	-	-	३०
जिल्हा	एकूण	-	-	२	५७	१	-	-	६०

## लाभार्थी शिक्षण :

४.५ निवडलेल्या लाभार्थींमध्ये ५० टक्के लाभार्थी निरक्षर तर ३३ टक्के लाभार्थी ५ वी ते १० इंग्रजी मध्ये शिक्षण पूर्ण केलेले आहेत. १७ टक्के लाभार्थी १ ते ४ वी मध्ये शिक्षण घेतलेले आहेत. हे तक्ता क्रमांक ४.२ वरून लक्षांत घ्यावे.

तक्ता क्र. ४.३

### लाभार्थींची शैक्षणिक पात्रतेनुसार वर्गवारी

तहसील	निरक्षर	इ. १ ते ४	इ. ५ ते ७	इ. ८ ते १०	इ. १० च्या एरूण पुढे	एकूण
१	२	३	४	५	६	७
डहाणू	१३	६	८	३	--	३०
वाडा	१७	५	२	६	--	३०
पुसद	१४	६	६	४	--	३०
उमरखोड	१६	४	१	१	--	३०
एकूण	६०	२१	२५	१४	--	१२०
टक्केवारी	५०	१७	२१	१२	--	१००

### लाभार्थींचा व्यवसाय :-

४.६ निवडलेल्या लाभार्थींचा मुख्य व्यवसाय शेती होता. ५० टक्के लाभार्थी, शेतमजूर, नोकरी व व्यापार असे दुय्यम व्यवसाय करणारे आहेत. त्यापैकी ८८ टक्के लाभार्थींना दुय्यम व्यवसाय शेतमजूर असून ९ टक्के लाभार्थी नोकरी व ३ टक्के लाभार्थींचा व्यापार [दुकानदार] अशा व्यवसायात गुंतलेले आहेत हे चित्र तक्ता क्र. ४.३ वरून स्पष्ट होते.

## तक्ता क्र. ४.३

तालुका निहाय लाभार्थींची मुख्य व दुय्यम व्यवसायानुसार वर्गवारी

अ. क्र.	तहसीलाचे नांव	मुख्य व्यवसाय		दुय्यम व्यवसाय			
		कोती	नांगरी	पेण्डूर	नीकरी	व्यापार	एकूण
१	२	३	४	५	६	७	८
१.	डहाणू	३०	-	१२	१	१	१४
२.	वाडा	३०	-	१४	४	-	१८
३.	पुसद	३०	-	१०	-	-	१०
४.	उमरखेड	३०	-	१६	-	१	१७
	एकूण -	१२०	-	५२	५	२	५९
	टक्केवारी	१००	-	८८	९	३	१००%

## लाभार्थींची वार्षिक उत्पन्न :-

४.७ पाहणीत ५० टक्के लाभार्थी दारिद्री रेषेच्या खाली ग्हेणाजे ३६०० रु. पर्यंत उत्पन्न असलेले आढळून आले. याउलट स्म्ये ५००१ पेक्षा अधिक उत्पन्न असलेल्या लाभार्थींची टक्केवारी फक्त ३३ इतकीच आढळली. खालील तक्त्यावरून हे अधिक स्पष्ट होते.

## तक्ता क्र. ४.४

तालुकावार उत्पन्नाच्या आकारमानाप्रमाणे लाभार्थींची तालुका निहाय संख्या

अ. क्र.	उत्पन्नाचे आकारमान [स्मयांत]	तहसीलाचे नांव				एकूण	टक्केवारी
		डहाणू	वाडा	पुसद	उमरखेड		
१.	१ ते ५००	-	-	-	-	-	
२.	५०१ ते १०००	-	१	२	३	२	
३.	१००१ ते २०००	४	१	२	७	१४	
४.	२००१ ते ३६००	१३	४	१५	११	४३	
५.	३६०१ ते ५०००	२	९	५	४	२०	
६.	५००१ ते १००००	१०	१२	७	२	३१	
		-	७	-	४	८	



२१ टक्के लाभार्थींना पाटाचे पाणी मिळू शकते. मात्र, टक्के लाभार्थी नात्याचे पाणी जमिनीसाठी वापरत आहेत. एंटरनेट जमिनीसाठी सिंचन सोयीची उपलब्धता किंमतीत मोठा अडथळीकडे लाभार्थींकडे जमिनीला पाणी पुरवठा करता येण्याची सोय उपलब्ध आहे. सिंचन साधनापैकी विहीर हे साधन स-वाच लाभार्थींकडे असल्याचे दिसून आले. त्या खालोखाल पाटाचे पाणी उपलब्ध असणा-या लाभार्थींचा क्रम लागतो.

तक्ता क्र. ४. ७

जिल्हावार व तहसीलवार लाभार्थींची जमिनीला पाणी पुरवठ्याच्या साधनांम्वर्गवारी

जिल्हा	तहसील	एकूण	पाणी पुरवठा प्रकारानुसार लाभार्थींची संख्या				एकूण
			विहीर	नाला	तलाव	पाट	
१	२	३	४	५	६	७	८
ठाणो	डहाणू	३०	७	-	-	२१	२८
	वाडा	३०	१८	-	-	४	२२
जिल्हा	एकूण	६०	२५	-	-	२५	५०
यवतमाळ	पुतद	३०	१३	-	-	००	१३
	उमरखेड	३०	१८	३	-	-	२१
जिल्हा	एकूण	६०	३१	३	-	-	३४
एकूण एकंदर		१२०	५६	३	-	२५	८४ [७०%]
टक्केवारी		-	६७	४	-	२९	१००

जमिनीची दर्जानुसार वर्गवारी :

९.११ ढालील तक्त्यातील माहितीचे पृथाकरण केव्यावर असे दिसते की, ७३ [६१ टक्के] लाभार्थीकडे फलोपानात उपयोगी वडेल आणी जमीन आहे. परंतु जाही ठिकाणी उन्हाळ्यात पाण्याची टंचाई असते. तर जाही ठिकाणी जमीन रुझाडीताठी जमीन तयार करावी लागेल. म्हणजे त्याला बांधा घालणे, टप्पे टप्पे तयार करणे, सपाटीकरण करणे हे केले अतता आदिवासी उपयोजना क्षेत्रातील जमिनीत फलोपान विकास योजनेसाठी भरपूर वाड मिळेल.

तक्ता क्र. ४.८

तालुकावार फलोपानात उपयोगी असलेल्या जमिनीबाबत लाभार्थीची वर्गवारी.

तालुका	एकूण लाभार्थी	फलोपानात उपयोगी असलेल्या वणत उपयोगात न आणलेली जमीन असलेले लाभार्थी	उपयोगात न आणण्याचे कारण
१	२	३	४
१. डहाणू	३०	३०	१. गवत [१५] २. पाणी नाही [३] ३. मुरमाड [१२]
२. वाडा	३०	२९	पाणी [६] गवत [१२] रान [५] गुरे [१]
३. पुसद	३०	१०	पाणी [३] पड [७]
४. उमरहोड	३०	२	१. पाणी [२] २. पड [७]
एकूण	१२०	७३	

४.१२

फळवागासंदर्भाती लाभाधारिती प्रनोमत अजराचि अस्तता ठाणो जिल्ह्यातीत काही लाभाधारिती सांगितले न, त्यांना गवतापासून चांगले उत्पन्न मिळते. त्यामुळे ते फळवागडे लावत नाहीत. तर काहींनी सांगितले की, त्यांना राब करण्यासाठी वरकस जमीन लागत असल्याने फळवागडे लावल्यास राब करणेसाठी जमीन शिल्लक राहणार नाही. एकंदरीत लाभाधारितीकडे असलेली अपुरी जमिन प्रामुख्याने दिसते.

योजनेचा लाभ व लाभाधारितीची वर्गवारी :

४.१३

छाालीत तक्त्यावरून असे दिसते की, आदिवासी उपयोजनेच्या क्षेत्रात फलोदानबाबतच्या सर्व योजना राबविल्या जात आहेत. आदिवासी त्यामध्ये सहभागी होत आहेत. सर्वात जास्त भाजीपाला व बोर बडींगची योजना अधिकाधिक राबविणा-या लाभाधारितीची संख्या जास्त आहे. कारण भाजीपाला, बी-बियाणो तसेच पुष्पासंदर्भातचे बी-बीयाणो व छाते धारपोच दिली जातात त्याचप्रमाणे आंबा, कक्या व बोर बडींगसाठी लागणा-या कांड्या देखील धारपोच पोहोचवण्याची व्यवस्था छाात्यामार्फत करण्यात येते. परंतु भांडवली अनुदान योजनेसाठी मोठ्या प्रमाणात लागणारी रोपे रोपवाटिकेमधून लाभाधारितीना स्वखाचने न्यावी लागतात.

तक्ता क्र. ४. ९

जिल्हावार व तहसीलवार फायदा घेतलेल्या योजनेनुसार  
लाभाधारिणी वडींगरणा

जिल्हा	तहसील	योजनेनुसार लाभाधारिणीची संख्या							
		भांडवली अनुदान	घरकाम	आंबा कलम	बोर वडींग	भाजी- पाला	पुष्प- संवर्धन	भूमी- हीन रोजगार	कोरड- वाडू लागवड हमी
१	२	३	४	५	६	७	८	९	१०
ठाणे	डहाणू	२५	१	८	१३	२१	-	-	-
	वाडा	-	४	२८	८	१४	१	२	१२
जिल्हा	एकूण	२५	५	३६	२१	३५	१	२	१२
यवतमाळ	पुसद	५	२७	-	२९	७	३	-	-
	उमरखोड	४	१३	-	६	२०	२	४	२
जिल्हा	एकूण	९	४०	-	३५	२७	५	४	२
एकूण	एकंदर	३४	४५	३६	५६	६२	६	६	१४

तालुकावार फळझाडांचे वाटप :-

४. १४ ङालील तक्त्यावरून असे दिसून येते की, एकूण १२० लाभाधारिणीकी १११ लाभाधारिणीना रोपे/कलमे/वडींग इत्यादि प्रकारचे वाटप करण्यात आले. त्यापैकी १२ टक्के लोकांना फळझाडांपासून उत्पन्न मिळू लागले आहे. उरलेल्या लाभाधारिणीना फळझाडांपासूनचे उत्पन्न ३ ते ४ वर्षांत मिळू शकेल.

एकूण वाटप केलेल्या रोपे/कलमे इत्यादि प्रकारांैकी ७४ टक्के झाडे जगली आहेत. सारांश, बहुसंख्य लाभाधारिणीना रोपे अथावा कलमे यांचा पुरवठा त्यांच्या मागणीनुसार करण्यात आलेला आहे. परंतु थोड्याच म्हणजे १२ टक्के आदिवासी लाभाधारकांना फळझाडांपासून नियमित उत्पन्न

मिळू लागले अतःत्याचे दिसून येते. फळझाडापातून उत्पन्न येणाऱ्या ४ ते ५ वटांची अंदाजित लागती. वेळ्या उर्वरित नाभायांना फळझाडापातून दोन-तीन वटांच्या कानावधीत उत्पन्न मिळू लागेल. कारण वाटप केलेल्या रोपे/कलमांपैकी २/३ रोपे/कलमे जगली असून, जोमाने वाढत आहेत.

तक्ता क्र. ४. १०

तालुकावार फळझाडांचे वाटप व जिवंत झाडांची संख्या

तालुका	लाभार्थींची संख्या	किती लाभार्थी- ना झाडे/रोपे कलमे दिली	उत्पन्न किती लाभार्थींना मिळू लागले.	दिलेल्या रोपे कलमांची संख्या	जिवंत झाडांची संख्या
१	२	३	४	५	६
डहाणू	३०	३०	२	२५००	२३३७
वाडा	३०	२७	५	२४३२	१९७७
पुतद	३०	३०	०	१५८३	७२७
उमरखोड	३०	२४	१	२४०५	२०२२
एकूण	१२०	१११	१५ १२%	८९२०	६६२२ ७४%

लाभार्थींना मिळालेली मदत :-

४.१५            खालील तक्त्यावरून असे दिसते की, विनामूल्य योजनांचा फायदा सर्वांत अधिक लाभार्थींना मिळाला असून त्या खालोखाल अनुदानस्माने मदत घेतलेल्यांचा क्रम लागतो. परंतु कर्जस्माने फक्त ३४ लाभार्थींनी मदत मिळविली आहे. त्यावरून असे अनुमान काढता येईल की, कर्ज स्वस्थातील योजनांचा लाभ घेण्यास आदिवासी भूधारक फारसे उत्तुक दिसत नाहीत.

तक्ता क्र. ४. ११

लाभार्थींना मिळालेल्या मदतीच्या स्वस्मानुस्र  
लाभार्थींचे वर्गीकरण

अ. क्र.	तहसील	वोजनेच्या मदतीचा प्रकार		
		कर्म	अनुदान	चिनामूल्य
१	२	३	४	५
१.	डहाणू	४५	२१	२२
२.	वाडा	-	३७	३२
३.	पुराद	५	३२	३४
४	उमरखेड	४	८	३९

आर्थिक लाभ झालेले लाभार्थी :

४.१६ - खालील तक्त्यातील माहितीचे पृथक्करण केले असता असे आढळते की, दोन्ही जिल्ह्यांचा एकत्रित विचार केला असता ७० टक्के लाभार्थींना आर्थिक फायदा झालेला दिसून येतो. त्यापैकी ५० टक्के लाभार्थींना भाजीपाल्याच्या लागवडीमुळे आर्थिक फायदा झालेला दिसतो. तर उरलेल्या लाभार्थींना फळवागाव्हारे आर्थिक लाभ झाला आहे. हे लाभार्थींचे प्रमाण जरी कमी असले तरी चार ते पाच वर्षांत त्यामध्ये लक्षांजनिय वाढ होईल अशी लाभार्थींना खात्री वाटते. कारण व-याच लाभार्थींची नवीनच रोपे/कलमे लावली असून वजरांना वडींग करून घेतले आहे. त्यामुळे झाडांना फळे येण्यात ३ ते ४ वर्षांचा कालावधी लागणार आहे. याची जाणविलेला लाभार्थींना असल्याचे दिसते.

संख्या ३४. १०

जिल्हावार व तहसीलवार राजसेपुळे आर्थिक फायदा  
झालेल्या लाभार्थींची संख्या व टक्केवारी.

जिल्हा	तहसील	आर्थिक फायदा झालेल्या लाभार्थींची संख्या.	लाभार्थी	टक्केवारी
१	२	३	४	५
ठाणे	डहाणू	३०	३०	१००%
	वाडा	१५	३०	५०%
जिल्हा	एकूण	४५	६०	७५%
यवतमाळ	पुसद	१२	३०	६३%
	उमरछोड	२०	३०	६७%
जिल्हा	एकूण	३२	६०	६५%
एकूण एकंदर		८४	१२०	७०%

लाभार्थींच्या उत्पन्नात वाढ :

४.१७ हातील माहितीचे पृथक्करण करता असे निदर्शनास येते की, ७१ टक्के लाभार्थींचे उत्पन्न ५०० रु. पर्यंत वाढले असून फक्त २३ टक्के लाभार्थींचे उत्पन्न १००१/- रु. पेक्षा जास्त वाढलेले आहे. त्यामध्ये काही काळांतर लक्षाणीय वाढ होईल असे वाटते. कारण फळबागांमधून निष्कारे उत्पन्न काही कालांतरानेच हाती येत असते. थोडक्यात असे भाष्य करता येईल की, फळबागापासून सुखातीला अल्प प्रमाणात फायदा हृष्टोत्पत्तीस येतो. परंतु यथावकास क्रमाक्रमाने उत्पन्नात भर पडत जाऊन भारघोस पीकातून भारपूर प्राप्ती आदिवासींना मिळू शकते.

तक्ता क्र. ४.१३

उत्पन्नातील वाढीनुसार लाभार्थींची वर्गवारी

अ. क्र.	उत्पन्नातील वाढ	तहसीलाप्रमाणे लाभार्थींची संख्या					टक्केवारी
		डहाणू	वाडा	पुसद	उमरखेड	स्कूण	
१	२	३	४	५	६	७	८
१.	०-१०	३	-	-	१	४	५
२.	१०१-३००	५	४	७	६	२२	२६
३.	३०१-५००	११	८	७	८	२४	४०
४.	५०१-१०००	५	-	-	-	५	६
५.	१००१ पेक्षा जास्त	६	३	५	५	१९	२३
स्कूण-		३०	१५	१९	२०	८४	१००



## पाहणीतील निष्कर्ष :

क्षेत्रीय पाहणीसाठी निवडलेल्या दोन जिल्ह्यांच्या आधारे थोडक्यात असे निदर्शनात येते की,

- [१] ठाणे जिल्ह्यातील लाभार्थींना वपत मीठापातून अधिक उत्पन्न मिळते. त्यामुळे फळागांठडे त्यांचा कमी ओढा आहे. कारण राव घोण्यासाठी शेतजमीन उपलब्ध होत नाही.
- [२] फलोत्पादन योजनेचा अधिक फायदा ठाणे जिल्ह्यातील पल्हारकोठी तर वलतपाळ जिल्ह्यातील आंधा या जमातींनी घेतलेला दिसतो. त्यामानाने त्या ताबुक्यातील वारली, कातकरी, कोलाम, गोंड अनुसूचित जमातीच्या शेतक-यांनी फायदा घेतलेला नाही.
- [३] दोन्ही जिल्ह्यांमध्ये ५ एकरापेक्षा कमी जमीन असलेले लाभार्थी सुमारे ६० टक्के इतके आहेत तर १० एकरापेक्षा जास्त जमीन असलेले लाभार्थी शेतकरी केवळ १० टक्केच आहेत.
- [४] सुमारे ८८ टक्के लाभार्थींचा दुय्यम व्यवसाय शेतमजुरी आहे तर ९ टक्के लाभार्थी नोकरीमध्ये व ३ टक्के लाभार्थी व्यापार उदीम या व्यवसायात गुंतलेले आहेत.
- [५] सुमारे ५० टक्के लाभार्थी दारिद्र्य रेषेच्या खाली आहेत. परंतु रु. ५००१ पेक्षा अधिक उत्पन्न असलेल्या लाभार्थींची संख्या ३३ टक्के इतकी आहे.
- [६] सुमारे ७० टक्के लाभार्थींकरिता जमिनीला पाणी पुरवठा करण्याचे साधन उपलब्ध आहे. त्यापैकी ६७ टक्के लाभार्थींना विहिरीचे २९ टक्के लाभार्थींना कालव्याचे तर ४ टक्के लाभार्थींना नाल्याचे पाणी सिंचनासाठी उपलब्ध आहे.
- [७] आदिवासी उपयोजना क्षेत्रात फलोत्पादन विकासांतर्गत सर्व योजना राबवल्या जात असल्या तरी भाजीपाला बोर वडींग [डोळे भरणे] या योजनांचा अधिक प्रतिसाद दिसून येतो.

- [८] वाढ्य वेलेच्या रोजांसाठी ७९ टक्के रोजी/जले जमली आहेत.
- [९] "दिनांकुल्य" सोपत स्वसमातील योजनांचा सर्वांत अधिक फायदा मिळाला असून त्यानंतर अनुदान योजना व कर्ज योजनांचा क्रम लागतो. आदिवासी अर्ज घेण्यात फारसे उत्सुक नाहीत.
- [१०] एकूण लाभार्थींसाठी फक्त १२ टक्के लाभार्थींना तर झाडांपातून उत्पन्न मिळू लागले आहे. तर इतरांना ३ ते ७ वटांत उत्पन्न मिळू लागेल.
- [११] फळापातून सुमारे ७१ टक्के लाभार्थींचे उत्पन्न रु. ५००/- पर्यंत वाढले आहे. तर २३ टक्के लाभार्थींचे उत्पन्न १००१ पेक्षा अधिक झाले आहे. काळाच्या ओघात उत्पन्नात लक्षणीय वाढ होईल कारण फळेझाडांचे उत्पन्न थोडे उशीरा हातही येते.

.....

वर्षाधारण निरीक्षण व निवारण

प्रस्तावना :

१. १ क्षेत्रीय पाहणी अंतर्गत निवडलेल्या लाभार्थींच्या प्रत्यक्ष सुलाखातीद्वारे उपलब्ध झालेल्या माहिती व फतोत्पादन विकास योजना राबवित आणगा-या अधिका-यांचे अभिप्राय विचारात घेता निरीक्षणातून खालील मुद्दे उपस्थित झाले त्याचा तपशील खालीलप्रमाणे-

१. लाभार्थींची सामाजिक व आर्थिक स्थिती :

निवडलेल्या लाभार्थींमधील ५० टक्के लाभार्थी निरक्षर असल्याने फळवागा विकास कार्यक्रमामध्ये अंतर्भूत झालेल्या योजनांची त्यांना पूर्णपणे माहिती मिळालेली नाही. परिणामतः योजनेचा संपूर्ण फायदा त्यांना घेता आलेला नाही. उदा. नारळाची रोपे वाटप केल्यानंतर त्यांना खाताचे औऱाधाचे वाटप होणार होते. परंतु खाताचे अगर औऱाधाचे वाटप झाले नाही. फक्त रोपांचे वाटप करण्यात आले.

२. आदिवासी उपयोजना क्षेत्रातील भौगोलिक परिस्थिती :

ठाणे जिल्ह्यात कोरडवाहू फळवाडांची लागवड करण्यास पुष्कळ वाच आहे. परंतु आदिवासींना गवतापासून जास्त फायदा होत असल्याने फळवाडांची लागवड मोठ्या प्रमाणावर करण्यास ते धाजत नाहीत. पर्यायाने फळवाडांची लागवड कमी प्रमाणात आढळते.

२. आदिवासी उपयोजना क्षेत्रातील तराचला भाग डोंगराळ असल्याने जमिन प्रामुख्याने डोंगर उतारापरील आहे. तसेच पावसाचे प्रमाण जास्त असल्याने जमिनीची धूप मोठ्या प्रमाणावर होत असते. त्यामुळे फळवाडांची लागवड करणे शेतकरी परत करत नाहीत.

३. जमिन सुरमाड व दरकत असल्याने पाण्याची सुरण्याचे प्रमाण फारच कमी आहे. त्यामुळे पावताळ्यात ओढ्यांना पूर येतात. तर उन्हाळ्यात तिण्यात पाण्याची मिळत नाही. याशिवाय पाण्याची साठवून ठेवण्याच्या योजना या क्षेत्रात उपलब्ध नाहीत.
४. भौगोलिक परिस्थितीमुळे जलसिंचनाच्या योजना रावविणे कठीण जात असल्याने व त्याला वाच नसल्याने आदिवासी भागात सोठ्या प्रमाणात वागायत क्षेत्र उपलब्ध होईल असे वाटत नाही. परंतु कोरडवाहू फळझाडे लावण्यासाठी जमीन व हवामान अनुकूल आहे. त्याचा फायदा शेतक-यांना करून देणे यातच या योजनांचे यश सांभाळलेले आहे.
५. हवामान, पाणी व जमीनीचा प्रकार ह्याचा विचार केला असता आदिवासी भागात कमी पाणी लागणा-या फळझाडांना त्याचप्रमाणे कोरडवाहू फळझाडांच्या लागवडीत फार सोठ्या प्रमाणात वाच आहे. यासाठी हवामानानुसार फळझाडांची निवड करणे जरूरीचे असते.
६. आंबा लागवडीसाठी सवतसाळ जिल्ह्यात जमीन व हवामान या दोन्ही गोष्टी अनुकूल नाहीत असे दिसते. कारण गेल्यावर्षी क्षेत्रीय पाहणीतील गावात १०० झाडांची लागवड केली होती. परंतु तर्ष झाडे सुकून नष्ट झाली.

३. आदिवासी उपयोजना क्षेत्रातील जमीन प्रतवारी व जमीन धारणा-

पाहणीमध्ये असे आढळून आले आहे की, ६० टक्के लाभार्थीकडे ५ एकरापेक्षा कमी जमीन असून त्यांच्याकडे पाण्याची सोय नाही. काही जमिनीतून ओढे-नाले जात असल्याने त्याचे पाणी काही हंगामापुरते पक्कत उपलब्ध होते.

२. पाहणीमध्ये असे आढळून आले आहे की, ८७ टक्के लाभार्थींची जमीन मध्यम प्रकारची होती, तर ३ टक्के लाभार्थींची जमीन भारी प्रतीची होती. मात्र १० टक्के लाभार्थींची जमीन हलक्या प्रकाराने स्वभावातील होती.

३. निगडोल्या ८७ टक्के बाधाभागींकेडे मध्यम प्रकारची जमीन असून त्या मध्ये उत्पन्न होणारे धान्य त्यांना वर्जाभर सुरत नाही. त्यामुळे त्यांना शेतीशिवाय दुय्यम व्यवसाय करावा लागतो. परिणामतः तो नेहमी आर्थिक विवंचनेत असतो. नवीन योजना राबविण्यास तो सहता पुढे येत नाही. कारण नवीन योजनेमुळे फायदा होइलच ह्याची खात्री वाटत नाही. आधीच कमी उत्पन्न देणा-या जमीनीत फळवाडांची लागवड करण्यास आदिवासी तितकासा उत्सुक नाहीत.

४. फळवाग संयोजनातील तटोन्नता :

एकूण फळवाडांच्या रोपांच्या वाटपापैकी २६ टक्के रोपे नष्ट झाली आहेत. कारण ती मुलतः कमजोर होती. त्यामध्ये ठाणे जिल्ह्यातील नारळाच्या रोपांचा तर कर्जतमाळ जिल्ह्यातील संत्र्याच्या रोपांचा प्रामुख्याने अंतर्भाव होतो. रोपांचा किंवा कलमाचा पुरवठा सदोषा असता कामा नये.

२. गेले तीन चार वर्षे पर्जन्यमान कमी झाल्याने काही भागात विहिरी आटल्या. काही विहिरींना वर्जाभर पाणी टिकले नाही. त्यामुळे फळवागा धोऱ्यात आल्या. पाटाचे पाणी फक्त अन्नधान्यासाठी मिळत असल्याने नियमानुसार फळवागांसाठी पाणी मिळू शकले नाही. अन्नधान्य प्रमाणोच फळवागा नाही. पाणी दिले गेले पाहिजे.

५. फळवाग संयोजनातील अडीअडचणी व समस्या :

आदिवासी उपयोजना क्षेत्रात जुन्या फळवागा फारच थोड्या आहेत. तसेच त्याचे पुनर्जीवन करणेसाठी शासनाने केलेली आर्थिक तरतूद फारच तुटपुंजी असल्याने ह्या योजनेचा फारसा फायदा आदिवासींना होता येत नाही.

२. वेंकैतून आदिवासींना सहजा सहजी कर्ज मिळत नाही. त्यासाठी त्याला वरेच हेलपाटे मारावे लागतात. कर्ज प्रकरणावरवेर घ्यावयास लागणारी कागदपत्रे दाखाले जमा करता करता आदिवासी कंटाळून जातो. अशा परिस्थितीत कर्ज घेऊन फळवागा लागण्याच्या फंदात तो पडत नाही.

३. आदिवासींना जोरडवाडू फळझाडांचे महत्त्व पटू लागले आहे. कांदी शेतक-यांनी विविधी रोपे मोठ्या प्रमाणात लावली आहेत. परंतु गावातील झाडंणांमुळे कांदी रोपे उपटून टाकली व ती गुरांना खाऊ घालली. त्यामुळे फळवाग लागवड योजना राबविण्यावर त्याचा विपरीत परिणाम झाला आहे.

४. आदिवासी भागात गावढी वोरांची वरीच झाडे असल्याने त्या झाडावर डोळा भरून घेण्यास आदिवासी फार उत्सुकता दाखवतात. परंतु वोर्याचे भातृपृक्षा कमी असल्याने व ठराविक हंगामात डोळे भरण्याचे काम करावे लागत असल्याने सर्वांची भागणी पूर्ण करणे शक्य होत नाही.

५. असे निदर्शनास आले आहे की, गावढी वोर्यांच्या झाडावर कोणत्याही प्रकारचा रोग पडत नाही. परंतु डोळे भरलेल्या झाडावर रोग पडतो. त्यावर औषधा फवारणीची योजना शासनाकडे नसल्याने त्या वोर्यांच्या झाडावर औषधा फवारणी केली जात नाही. कारण गरीब आर्थिक स्थितीमुळे आदिवासी औषधा स्वतः विकत घेऊन आरु शकत नाही व आवश्यक ती फवारणी करू शकत नाही.

६. कित्येकवेळा आदिवासींना प्रत्यक्ष फळझाडांची रोपे आणून दिली जातात व ती तावडतोव लावावयास सांगतात अशादेखी पूर्वतयारी शिवाय योग्य त-हेचे खाड्डे छाणणे व खाड्ड्यात कंपोस्ट खात घालणे औषधा टाकणे, रासायनिक खाते टाकणे इत्यादी गोष्टी करणे आदिवासींना शक्य होत नाहीत. यग ती रोपे आदिवासी अयोग्यरितीने लावतात. त्यामुळे योजनेचा मुख्य उद्देश फलरूप होत नाही.

७. भाजीपाल्याच्या निविष्टेचे वाटप गावात दोन किंवा तीन लाभार्थींना केले जाते व ते सुध्दा गावात ठिकठिकाणी विखारलेले असतात. त्यामुळे भाजीपाल्याचे होणारे उत्पन्न गावातच विकावे लागते. त्याला योग्य भाव मिळत नाही. त्याचप्रमाणे पुष्प संवर्धनाबाबत सुध्दा फुले तयार झाली की तावडतोव बाजारात नेणे आवश्यक असते. ते आदिवासींना जमत नाही. त्यांना बाजार उपलब्ध होत नाही. त्यामुळे त्यापासून

८. आदिवासी शेतकरी फलोत्पादनाच्या योजना राबविण्यात उत्तुंक आहेत. परंतु फलोत्पादन विकासात ह्यात्याचे कर्मचारी सर्व ठिकाणी जाऊ शकत नसल्याने जांही देवा योजना राबविल्या जात नाही. आणखी असे निदर्शनास आले आहे की, वोरिला डोंबा शरणोसाठी आदिवासी वोरोंच्या झाडांची छाटणी करून ठेवतात. पण फलोत्पादनाचे कर्मचारी वेळेवर तेथे न गेल्याने त्या झाडांना झोटे शरण्याचे काम करता आले नाही. त्याचप्रमाणे आंवा कलमे करणे, रोपांची लागवड करतांना तांत्रिक मार्गदर्शन केले जात नाही. परिणामतः आदिवासी शेतकरी सदर योजनेपासून वंचित राहतो. त्याला आर्थिक लाभानस मुकावे लागते.

९. फळवागा लागवडीसंबंधात तांत्रिक सल्ला व मार्गदर्शन करण्यासाठी तालुका पातळीवर फलोत्पादन विभागाचे दोन किंवा तीन कर्मचारी देण्यात आले आहेत. परंतु त्यांचे तालुका पातळीवर कार्यालय नसल्याने त्यांची तात्पुरती सोय गटविकास अधिकारी पंचायत समिती यांचे कार्यालयात करण्यात आली आहे. परंतु त्यांचेवर गटविकास अधिकारी यांचे नियंत्रणा नसते. सदर कर्मचारीवृंद तांत्रिक सल्ल्यासाठी वेळेवर शेतक-यांना उपलब्ध असत नाही. आदिवासी शेतक-याला वरचे हेलपाटे मारावे लागतात. परिणामतः योग्यवेळी तांत्रिक सल्ला व मार्गदर्शन आदिवासी लाभधारकास उपलब्ध होऊ शकत नाही.

#### फळवागांचे फायदेशीर स्वरूप :

१. फलोत्पादनामुळे शेतक-यांना वारा मळिने काम मिळते. फलोत्पादनास पुरक असे नवीन व्यवसाय धांदे गावांतून निघू शकतील. उदा. टोपल्या तयार करणे, करंडे तयार करणे, फळे काढणेसाठी छुड्या तयार करणे, इत्यादि उपोगांमुळे गावांतील तुस, लोहार व सुतार ह्या लोकांना गावांत काम मिळू शकेल.

.....



२. निवडलेल्या लाभार्थींची जवळ जवळ ७५ टक्के लाभार्थींना आर्थिक फायदा झालेला आहे. त्यामध्ये मुख्यतः भाजीपाला निविष्ठा वाढवण्याचा योजनेचा प्रामुख्याने उल्लेख करावा लागेल. त्यानंतर वीर झाडांना डोळे भरण्याचा, इतर फळझाडे लागवड ह्या योजनेचे दृश्य स्वस्मातील फायदे मिळण्यास अद्याप कांही वर्षे लागणार आहेत.

३. फळझाडांना फळे लागून आर्थिक फायदा झालेल्या लाभार्थींची संख्या फक्त १५ असून तीची टक्केवारी फक्त १२ आहे. कांही लाभार्थींकडे फळझाडांची लागवड नुकतीच झाली आहे. त्यामुळे त्यांना फळे लागण्यास अवधी आहे. यथावकास आर्थिक फायदा दृश्यावर होईल.

.....



सूचना तथा विचारणी

[१] फळगाडांची रोपे/निविडा वाटप :

१. भाजीपाल्याच्या निविडा आश्रमशाळेच्या जवळपासच्या गावांना वाटप कराव्यात म्हणजे परिसरातील आश्रमशाळा त्यांचा भाजीपाला योग्य दराने विकत घेऊ शकतील तसेच आदिवासींना कमी भावाने भाजीपाला विकवा लागणार नाही व त्यांना आर्थिक फायदा होईल.
२. ठाणे जिल्ह्यात नारळाची रोपे वाटप केलेली आहेत, त्या लाभार्थींना रासायनिक खाताचे वाटप करणे जरूरीचे आहे.
३. रोपे वाटप करताना कमजोर रोपांचे वाटप करू नये, काही कारणांनी रोपे गेली तर त्या जागी दुस-या वर्षी अगर लवकरात लवकर दुसरी रोपे लावण्यासाठी आदिवासींना मदत करावी व ती रोपे योक्त वाटावीत.
४. हवामान व जमिनीचा रस यांचा विचार केला असता ठाणे जिल्ह्यात आंता, फगास, अनसत, काजू, कोकम, नारळ व सुपारी ह्यासारख्या फळगागांना पुष्कळच वाव आहे, तर कोरडवाहू विभागात चिंच, आवळा, जांभूळ चारोळ्या इ. फळगाडे जोमाने वाटण्यास अनुकूल वातावरण आहे. विशेषतः यवतमाळ जिल्ह्यात चिंच, आवळा, जांभूळ व बोरी या फळगाडांना पुष्कळच वाव आहे. तेव्हा त्यांची लागवड फायदेगारीर होऊ शकेल.
५. आदिवासींना फळगाडांचे वाटप करणार आहोत ह्याबाबत आधी सूचना घावी व त्यांच्याकडून विशिष्ट प्रकारचे व योग्य त्या पध्दतीने खांडे धरून घ्यावेत आणि नंतरच फळगाडांचे वाटप करावेत, म्हणजे रोपांचे मरिचि प्रमाणा कमी होईल व चांगल्या प्रकारे फळे वहरू लागतील.

६. पुष्पसंवर्धन, भाजीपाला योजना इ. योजना राबविताना त्या समूह स्वस्मात राबविली जाणे आवश्यक वाटते. तरच त्यांचा फायदा चांगला होईल. यासाठी ती समूह [चार पाच शेतकरी एकत्र] स्वस्मात राबवावी.
७. फळवागासंबंधी आदिवासींमध्ये जागृती करून कमी उत्पन्न देणा-या जमिनीत फलोपान वागा लावणोसाठी प्रचार मोहिम हाती घ्यावी व प्रत्येक ~~समूह~~ <sup>समूह</sup> अगर मोक्याच्या गावात अशा फळवागा तयार करून तेथे आदिवासींना सहलींच्या निमित्ताने नेऊन फळवागा कशा फायदेशीर होतात हे पटवून द्यावे.

[२] फळवागाचे संगोपन व आर्थिक सहाय्य :-

१. योजना राबविल्यावर त्या योजनेमध्ये कोणाकोणाच्या बाबींचा समावेश आहे, याबाबत प्रत्येक लाभार्थीला कार्ड देणे व त्या कार्डवर लाभार्थीला मिळावयाचे व मिळालेल्या फायद्याची नोंद ठेवावी, म्हणजे अडाणी व गरीब आदिवासीसुद्धा तृप्तिक्षित आदिवासींकडून माहिती करून घेऊन सर्व फायदे करून घेतील.
२. फळवागाडांची लागवड प्रथमतः वांधावर ज्या ठिकाणी पीक घेत नाही, अशा ठिकाणी करून दाखावावी, म्हणजे त्यांची चालू पीके निघातील. काही वर्षांनी फळवागापासून उत्पन्न सुरु झाल्यानंतर पीक क्षेत्रात फळवागाडांची लागवड होईल.
३. ज्या ठिकाणी विहिर, ललाव, यांचे पाणी उपलब्ध आहे, त्या ठिकाणी पाण्यावरील फळवागाडांची लागवड करावी. परंतु ओढ्याच्या काठी कोरडवाहू चिंच, आवळा, कवठं, वोरं यांची लागवड करावी.

७. डोंगर उताराच्या जमिनीच्या बांधणीद्विस्ती करून घ्यावी, त्यावर टप्पाटप्पाची जमीन तयार करून त्यावर कोरडवाहू विंच, आवळा व दोर ह्यासारखी फळ्याडे लावावीत.
८. आदिवासींना शेततीला पूरक अत्तेला धांदा उपलब्ध व्हावा म्हणून डोंगर भागात कोरडवाहू फळ्याडे इंधान पुरविणारी झाडे, सामाजिक वनीकरणासारखे कार्यक्रम राबवावेत.
९. जमिनीत पाण्याची जिरवण्यासाठी काही ठिकाणी पाणी अडवून ठेवावे व त्याचा उपयोग उन्हाळ्यात केला जावा.
१०. विहिर छोटाई, ऑईल इंजिन व वीजेवरील पंप ह्या सारखी रज प्रकरणे मंजूर करताना त्यांच्यावर फळ्याडांची लागवड करण्याबाबत बंधान घालावे.
११. ज्या आदिवासींच्या फळ्यागा विहिरीच्या पाण्यावर आहेत त्या विहिरींना जोर करून घ्यावीत व पाण्याची सोय करावी. उन्हाळ्यात पाटाचे पाणी उपलब्ध असेल तर फळ्यागांसाठी पाण्याची देण्याची सोय करावी. त्यासाठी सिंचन विभागाने पाण्याची वाटप नियमात तसे अनुकूल फेरवदल करावेत. ज्यायोगे फळ्याडांना पाण्याची व्यवस्था उपलब्ध होऊ शकेल.
१२. आदिवासी उपयोजना क्षेत्रामधील काही ठिकाणी जुन्या फळ्यागा आहेत, ह्यांचे पुनर्जीवन करता येईल. परंतु शासनाने ठरविलेली आर्थिक तरतूद अतिशय तुटपुंजी असल्याने त्या तरतूदीत राहून आदिवासी फळ्यागांचे पुनर्जीवन करू शकत नाही. तेव्हा आर्थिक तरतूदीत वाढ केल्यास व-याच शेतक-यांना फायदा होईल.
१३. सुधारित केलेल्या दोरांच्या झाडावर रोग पडू नये, म्हणून औषध फवारणी पथक योजना तयार करावी व आदिवासींच्या दोरीवर मोफत औषध फवारणी करावी म्हणजे दोरीचे उत्पन्न वाढून आदिवासींचा आर्थिक लाभ होऊ शकेल.

११. छोडेगावांत भाउवंदकी, बांधावरील भांडणो, जमिनीचे तट्टे इ. कारणामुळे लोकांमध्ये वैरभाव असतो व त्याचा परिणाम लावलेली फळवाडे उपटून टाकणे किंवा गुरांना खाऊ घालणे ह्यासारखे प्रकार गावांतून होतात. त्यावर निर्बंध घालण्यासाठी लोकांमध्ये प्रचार करून सामाजिक जाणीवेची भावना निर्माण करणे आवश्यक आहे. त्यासाठी अशा प्रकारांना आळा घालण्यासाठी कायदेशीर दंडाची तरतूद करावी म्हणजे अशाप्रकारांना चांगला आळा दसेल.
१२. वेंकांनी आदिवासी लोकांची शैक्षणिक पात्रता, त्यांचा स्वभाव इत्यादीचा सहानुभूतीपूर्वक विचार करून आवश्यक तेवढीच लागवडीचे घेऊन कमीत कमी वेळात कर्ज मंजूर करण्याबाबत कार्यवाही करावी.
१३. कर्ज मंजुरीनंतर करारनामा करतेवेळी जो स्टॅम्पचा खर्च येतो तो आदिवासींना माफ करावा.
१४. फळवाडांचे लागवडीनंतर त्याला कुंपण करण्यासाठी योजना आखावी म्हणजे चुडार व भाटक्या जनावरांपासून फळवाडांचे संरक्षण होण्यास मदत होईल. आदिवासी फळवाड्या धारकांना नुकसानीत तोंड द्यावे लागणार नाही.
१५. ठाणे जिल्ह्यात क्वथं, चिंच, आवळा, हिरडा, चारोळी, विवा, पानवेल, मत्तल्याचे पदार्थ, कोकम इ. लागवड प्रकल्प तयार करावा तर यवतमाळमध्ये चिंच, आवळा, सिताफळ व चोरीची लागवड प्रकल्प हाती घेणे जरूरीचे वाटते.
१६. फळवाडा भांडवली अनुदान योजनेखाली असलेले अनुदान ३३ टक्यारेवजी ५० ते ७५ टक्के करावे म्हणजे मोठ्या संख्येने आदिवासी सदर योजनेमध्ये सहभागी होतील.

- १७. शासनाची कार्यवाही वागणारे तारना आदिवासी देऊ शकत नाहीत असे त्राणी इली राज्य शासनाने घ्यावी.
- १८. नाममात्र व्यक्तीने आदिवासींना कर्ज उपलब्ध करून देण्यात यावे.

[३] फळवागांताठी तांत्रिक मार्गदर्शन व कर्मचारीवृंद :

१. आदिवासी उपयोजनेतील गांवे तशी दुर्गम भागात असतात. त्यामुळे प्रत्येक ठिकाणी फलोपान विकासात खात्याचे अधिकारी किंवा कर्मचारी जाऊ शकतील असे नाही. त्यासाठी त्यांनी आंब्याला कलमे करणे, पोरीला डोळे भरणे इ.सारखी कामे करण्यासाठी गावांतील स्थानिक सुशिक्षित लोकांना प्रशिक्षण देऊन तयार करावे व त्यांना प्रात्यक्षिके दाखवून ती कामे करून घ्यावीत व त्यांच्या कामावर देखारेखा त्यांनी उवादी व मिळणारा मेहनताना काम करणा-या भाषासाला विद्याला तर त्याला पण धोडे बहुत पैते मिळतील.
२. पोर झाडांच्या वडींगसाठी [डोला भरणे] प्रत्येक चार पाच गावांतून मातृसूक्ष तयार करून त्यांच्या कांड्या आदिवासी लोकांमध्ये जे लोक डोळे भरावयाचे काम करतील त्यांना वाटून त्यांच्याकडून हे काम करून घ्यावे.
३. ठाणे जिल्ह्यातील आदिवासी गवताचे उत्पन्नावर अवलंबून असतात. परंतु त्यांना फळवागाचे महत्त्व पटवून फळझाडापासून उत्पन्न जास्त होते, हे काही ठिकाणी प्रात्यक्षिकाचे प्लॉट घेऊन दाखवावेत. तसेच गवताच्या ठिकाणी झाडांची लागवड करून गवताच्या पिकांवरोवर झाडांची वाढ होऊ शकते. तेही त्यांना पटवून द्यावे.
४. तालुका पातळीवर फलोपान खात्याचे कर्मचारीवृंद कामाचे मानाने कमी पडत असल्याने त्यांच्या संख्येमध्ये वाढ व्हावी व त्यांचे कार्यालय तालुका पातळीवर उघाडून तेथे एक फलोपान <sup>अधिकारी</sup> फलोपान सहाय्यक, पांच फलोपान सुपरवायझर व पंचवीस

भाडी असा कर्मचारी वर्ग नेमावा. ज्यायोगे आदिवासी लोकांशी संपर्क साधून योजना वांगल्याप्रकारे राबविल्या जातील, आदिवासींना तांत्रिक मार्गदर्शन व मदत सहज मिळू शकेल.

[४] फळांची विक्री व्यवस्था :-

१. तातुन्घातून फळ लागवड व भाजीपाला उत्पादक सोसायटी स्थापन करून त्यांच्याशी फळांची, भाजींची व फुलांची विक्री व्हावी, म्हणजे ती फायदेशीर होईल.
२. वेंकितून लाभार्थींना मिळणा-या कर्जाबाबत वेंकेंनी सतत लाभार्थींशी संपर्क राखाणे आवश्यक आहे. फळदाग व भाजीपाला उत्पादक सोसायटीद्वारा वसुली होण्यास मदत होईल.

[५] फळवागाचे संवर्धनातून ग्रामीण रोजगार निर्मिती व उद्योगधंदे :

१. आदिवासी भागात उपलब्ध असलेला चांबू, कडक इत्यादि पासून टोपल्या करणे, फळे काढण्यासाठी छुड्या तयार करणे इ. तारखी लघुउद्योग फळवाग क्षेत्रात सुरु करावेत. म्हणजे ग्रामीण कसवी कारागीरांना वर्षभर पूर्णवेळ काम मिळेल.
२. फळांपासून लोणाची तयार करणे, सुरवे तयार करणे, रस काढणे व वाळवून त्यापासून पदार्थ तयार करणे इ. तारखी उत्पादने तयार करण्यासाठी त्याचे उद्योगधंदे सुरु करावेत.
३. फळवाग क्षेत्रात मालाची तोडणी झाल्यावर कमीत कमी नुकसान होईल याची दक्षता घेणे जरूरीचे आहे. योग्य तो भाव मिळविणे, प्रतवांरी ठरविणे, पॅकींग करणे, माल टिकविणे व वाहतूक करणे इत्यादी गोष्टींचे आदिवासी युवकांना प्रशिक्षण द्यावे. त्यामुळे ग्रामीण क्षेत्रात तस्मांन रोजगार उपलब्ध होण्यास याद्वारे मदत होईल.



आदिवासी संशोधन व प्रतिष्ठान संस्था,  
महाराष्ट्र राज्य, मुंबई-४११००१

महाराष्ट्र राज्यात राबोविणयान घेत असलेल्या फलोमात्र  
विकासाबाबत मूल्यमापन पाहणी- १९८८

प्रपत्र क्रमांक - [१]

[लाभधारकाची माहिती]

चौक नं. १

- सर्वसाधारण माहिती -

	संकेतांक
१. जिल्हा .....	[ ]
२. एकात्मिक आदिवासी विकास प्रकल्पाचे नांव .....	[ ]
३. तालुका .....	[ ]
४. गांव .....	[ ]
५. पाडा .....	[ ]
६. फायदा घेतलेल्या योजनांची, गावे १. ....	[ ]
२. ....	[ ]
३. ....	[ ]
७. लाभधारकाचे नांव उ [अ] निवड क्रमांक	
८. आदिवासी जमातीचे नांव .....	[ ]
९. वय	[ ]
१०. शिक्षण	[ ]
११. कुटुंबातील एकूण माणसे .....	[ ]
१२. कुटुंबातील भिळवती माणसे .....	[ ]
१३. लाभार्थी दारिद्र्य रेखांताली/दुर्बल होय/नाही घाटक आहे काय ?	[ ]
१४. मुख्य व्यवसाय .....	[ ]
१५. दुय्यम व्यवसाय .....	[ ]
१६. वार्षिक उत्पन्न अ] पूर्वीचे रु .....	[ ]
ब] आताचे रु .....	[ ]

चौक नं. २

श्रीतीबाबत माहिती

हे. आर./[एकर-गुंठा]

१७. लाभार्थीच्या मालकीची  
एकूण जमीन

१८. कसत असलेल्या जमीनीचे क्षेत्रफळ

१९. पडिक जमीनीचे क्षेत्रफळ

२०. कसत नसलेली/पडिक जमीन  
फलोद्यानास उपयोगी पडेल काय ?

होय/नाही

२१. फलोद्यानासाठी ही जमीन उपयोगी  
पडत असेल तर ती का वापरली  
जात नाही.

१. ....  
२. ....  
३. ....

प्रकार

क्षेत्रफळ [एकर]

२२. साधारण जमीन कोणाच्या  
प्रकारची आहे. [भारी/  
मध्यम हलकी]

१. भारी :  
२. मध्यम :  
३. हलकी :

२३. श्रीतीसाठी पाण्याची सोय  
आहे काय ?

होय/नाही

२४. फलोद्यानासाठी पाण्याची सोय  
कशी करता येईल.

१. ....  
२. ....  
३. ....

२५. पाण्याच्या सोयीसाठी तुम्ही  
काही प्रयत्न करित आहात  
काय ?

होय/नाही

3  
- 40 -

पृष्ठ क्र. 3

२६. पक्षिपान योजनेत सिबालेनेति मदन/अनुदान/कर्ष.

अ. क्र.	गोपनेने सविस्तर नांव	मदन	अनुदान	कर्ष	सिबालेनेति मदन						
					वर्ष	वर्ष	वर्ष	वर्ष			
१	२	३	४	५	६	७	८	९	१०	११	
					रौयट	इतर	रौयट	इतर	रौयट	इतर	इतर
					व	पधदन	पधदन	वर्षिन	पधदन	वर्षिन	वर्षिन
					घट]	व संस्था	घट]	घट]	घट]	घट]	करट.

२६. अ] योजनेत नमूद केल्याप्रमाणे रकम/ होय/नाही  
रोपे/मार्गदर्शन तुम्हाला  
मिळाले का ? १] वेवेवेर  
२] यांगल्या स्थितीत  
३] बरोबर
- ब] बाब "अ" मध्ये उत्तर नकारार्थी १] .....  
असल्यास त्याची कारणे. २] .....  
३] .....

संकेतांक

२७. लावलेल्या झाडांची सधस्थिती  
[उदा. जिवंत झाडे, फळे लागलेली  
झाडे, कलमे/रोपे इत्यादी] [ ]
२८. वरील योजनेबाबत प्रात्यक्षिक/ होय/नाही [ ]  
मार्गदर्शन/प्रशिक्षण मिळाले का ?  
असल्यास कोणाकडून.
- अ] योजना राबविणा-या अधिका-यां- होय/नाही [ ]  
शी तुमचा संपर्क आहे काय ?  
तुमच्या काही तांत्रिक अडचणी  
असल्यास तुम्ही त्या मांडल्या  
आहेत का ? असल्यास कोणत्या ? [ ]
२९. तुम्ही मार्गदर्शन/प्रशिक्षणाचा कसा [ ]  
उपयोग करून घेतला.
३०. तुम्हाला प्रशिक्षण/मार्गदर्शनाबाबत [ ]  
काही बदल सुचवासा वाटतो का ?  
हया बाबत तुमच्या काही सूचना  
आहेत का ?
३१. मिळालेल्या मदतीची/अनुदानाची/  
कर्जाची सध्याची स्थिती. [ ]

फलोद्यान योजना अंमलबजावणीबाबत माहिती.

संकेतांक

- |  |          |     |
|--|----------|-----|
| ३२. कलमे/रोपे धारपूर विठाली का ?                               | होय/नाही | [ ] |
| ३३. कोणाकडून रोपे/कलमे विठाली ?                                |          | [ ] |
| ३४. किती अंतरावरून विठाली ?                                    |          | [ ] |
| ३५. रोपे/कलमे चांगली डोती का ?                                 | होय/नाही | [ ] |
| ३६. रोपे/कलमे चांगली नसताना वापरली का ?                        | होय/नाही | [ ] |
| ३७. फळाचे उत्पन्न सुरु झाले का ?                               | होय/नाही | [ ] |
| ३८. नसल्यास किती वर्षांनी सुरु होईल.                           |          | [ ] |
| ३९. योजनेचे खर्च कसा भागविला                                   |          | [ ] |
| ४०. आंतरपिके तुम्ही काढता का ?                                 | होय/नाही | [ ] |
| ४१. आंतरपिकांपासून किती उत्पन्न मिळते ?                        |          | [ ] |
| ४२. आंतरपिकांसाठी किती खर्च येतो ?                             |          | [ ] |
| ४३. मिळालेल्या कर्जाची परतपेड केली कां ?                       | होय/नाही | [ ] |
| ४४. नसल्यास केव्हापासून परतपेड सुरु होणार.                     |          | [ ] |
| ४५. तुम्हाला फलोद्यानाच्या आणखी कोणाच्या योजना राबविताना येतील | १]<br>२] |     |
| ४६. तुम्हाला ही योजना फायदेशीर आहे कां ?                       | होय/नाही | [ ] |
| असल्यास कशी ?  | .....    |     |
| ४७. फायदेशीर नसल्यास फायदेशीर होण्यास कोणते उपाय योजावेत ?     |          |     |
| ४८. सर्व्हेक्षण अधिका-याचे मत :                                |          |     |
| अ) लाभार्थीने खारोडार फायदा घेतला का ?                         |          |     |
| ब) नसल्यास का फायदा घेतला नाही ?                               |          |     |

सर्व्हेक्षणाची तारीखा

सही .....

हस्ता .....



७. योजना राबविण्यात घेणा-या  
अडचणी.

-----  
-----  
-----

८. योजना यशास्वीपणे राबविली  
जाते काय ?

होय/नाही

९. जात नसल्यास ती यशास्वी  
राबविण्यासाठी कोणते उपाय  
योजावेत.

१. -----  
२. -----  
३. -----

१०. योजनेतील गुणादोषा

१. -----  
२. -----  
३. -----

११. आदिवासींचा योजनेमध्ये सहभाग  
होतो काय ?

होय/नाही

१२. सहभाग होत नसेल तर त्यावर  
कोणते उपाय योजावेत.

-----  
-----  
-----

१३. नव्याने कोणत्या योजना राबविता येतील.

१. -----  
२. -----  
३. -----  
४. -----

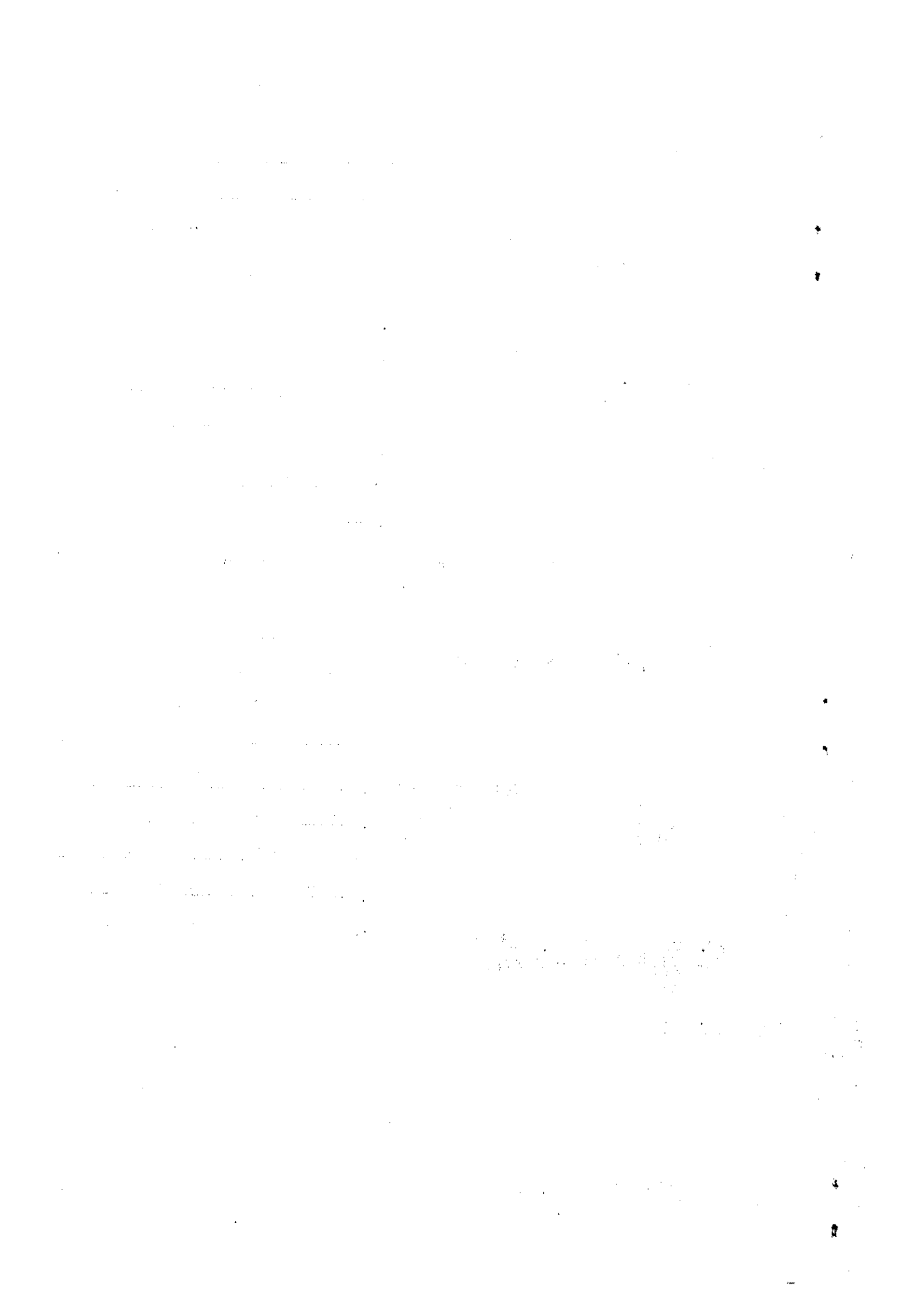
१४. योजनेमुळे दारिद्र्य रेडोच्यावर  
आलेल्या कुटुंबांची संख्या.

:

१५. शोरा

सर्वेक्षण तारीखा :

सही.





८. आदिवासी शेतकरी फलोत्पादनाच्या योजना राबविण्यात उत्तुङ्ग आहेत. परंतु फलोत्पादन विकासात खात्याचे कर्मचारी सर्व ठिकाणी जाऊ शकत नसल्याने कांही ठिकाणी योजना राबविल्या जात नाही. आणखी असे निदर्शनास आले आहे की, वीरीला डोंग भरणोसाठी आदिवासी वीरांच्या झाडांची छाटणी करून देण्यात. पण फलोत्पादनाचे कर्मचारी देखरेख तेथे न गेल्याने त्या झाडांना डोंगे धरण्याचे काम करता आले नाही. त्याचप्रमाणे आंग कलमे करणे, रोपांची लागवड करतांना तांत्रिक मार्गदर्शन केले जात नाही. परिणामतः आदिवासी शेतकरी सदर योजनेपासून वंचित राहतो. त्याला आर्थिक लाभानस मुकावे लागते.

फळवागा लागवडीसंबंधात तांत्रिक सल्ला व मार्गदर्शन करण्यासाठी तालुका पातळीवर फलोत्पादन विभागाचे दोन किंवा तीन कर्मचारी देण्यात आले आहेत. परंतु त्यांचे तालुका पातळीवर कार्यालय नसल्याने त्यांची तात्पुरती सोय गटविकास अधिकारी पंचायत समिती यांचे कार्यालयात करण्यात आली आहे. परंतु त्यांचेवर गटविकास अधिकारी यांचे नियंत्रण नसते. सदर कर्मचारीवृंद तांत्रिक सल्ल्यासाठी वेळेवर शेतकऱ्यांना उपलब्ध असत नाही. आदिवासी शेतकऱ्याला वरेच हेलपाटे थारावे लागतात. परिणामतः योग्यवेळी तांत्रिक सल्ला व मार्गदर्शन आदिवासी लाभधारकास उपलब्ध होऊ शकत नाही.

फळवागांचे फायदेशीर स्वस्म :

१. फलोत्पादनामुळे शेतकऱ्यांना वारा महिने काम मिळते. फलोत्पादनास पुरक असे नवीन व्यवसाय धांदे गावांतून मिळू शकतील. उदा. टोपल्या तयार करणे, करडे तयार करणे, फळे काढणोसाठी खड्ड्या तयार करणे, इत्यादि उपोगासुळे गावांतील वुस्ड, लोहार व सुतार ह्या लोकांना गावांत काम मिळू शकेल.

२. निवडलेल्या लाभार्थींपैकी जवळ जवळ ७५ टक्के लाभार्थींना आर्थिक फायदा झालेला आहे. त्यामध्ये मुख्यतः भाजीपाला निविष्ठा वाटप ह्या योजनेचा प्रामुख्याने उल्लेख करावा लागेल. त्यानंतर वोर झाडांना डोळे भरण्याचा, इतर फळझाडे लागवड ह्या योजनेचे दृश्य स्वरूपातील फायदे मिळण्यात अद्याप कांही वर्षे लागणार आहेत.

३. फळझाडांना फळे लागून आर्थिक फायदा झालेल्या लाभार्थींची संख्या फक्त १५ असून तीची टक्केवारी फक्त १२ आहे. कांही लाभार्थींकडे फळझाडांची लागवड नुकतीच झाली आहे. त्यामुळे त्यांना फळे लागण्यात अवधी आहे. यथावकास आर्थिक फायदा दृगोचर होईल.

.....