

216



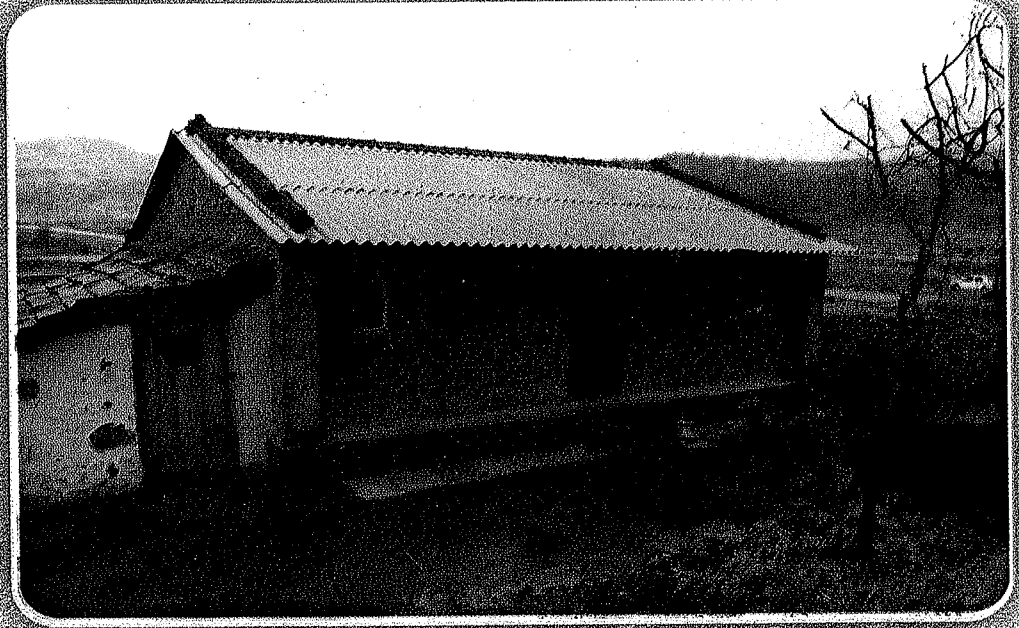
सत्यमेव जयते

महाराष्ट्र शासन,



आदिवासी विकास विभाग

आदिवासींसाठी राबविण्यात आलेल्या घरकुल योजनेचे मूल्यमापन



आदिवासी संशोधन व प्रशिक्षण संस्था,

२८, क्वीन्स गार्डन,

महाराष्ट्र राज्य, पुणे ४११ ००१

दूरध्वनी क्र. ०२०-२६३६२०७१, फॅक्स क्र. ०२०-२६३६००२६

Email - trti.mah@nic.in

आदिवासींसाठी राबविण्यात
आलेल्या घरकूल योजनेचे
मूल्यमापन

(एक)

प्रस्तावना

महाराष्ट्र शासनाच्या निर्णय क्रमांक घरकूल २००९/प्रक्र २३०/का-१७, दिनांक १५ फेब्रुवारी २०१० नुसार आदिवासी विभागामार्फत आदिवासींसाठी घरकूल ही योजना राबविण्यात आली. घरकूल योजनेच्या आदिवासी लाभार्थींना झालेल्या लाभाचे मूल्यमापन आदिवासी संशोधन व प्रशिक्षण संस्थेच्या एकात्मिक क्षेत्र विकास कार्यक्रम या कक्षामार्फत करण्यात आले.

सदर लाभार्थींना प्रत्यक्ष भेटी देऊन ही पहाणी करण्यात आली आहे. सदर मूल्यमापन पहाणीच्या निष्कर्षांचा उपयोग योजना आखणाऱ्या अधिकाऱ्यांना व योजनेची अंमलबजावणी करणाऱ्या अधिकाऱ्यांना होऊ शकेल.

ठिकाण : पुणे
दिनांक : २०१२

आयुक्त,
आदिवासी संशोधन व प्रशिक्षण संस्था,
महाराष्ट्र राज्य, पुणे-४११००१.

अनुक्रमणिका

अ. क्र.	तपशील	पृष्ठे	
		पासून	पर्यंत
१.	क्षेत्रीय काम	१	१
२.	पृथःकरण	३	१५
३.	अडचणी व शिफारशी	१७	१७
४.	निष्कर्ष	१८	१८
५.	शासन निर्णय व इतर माहिती	१९	२३

प्रकरण क्र. १

क्षेत्रीय काम

महाराष्ट्र शासनाच्या आदिवासी विकास विभागाकडून राबविलेल्या घरकूल योजनेची पहाणी आदिवासी संशोधन व प्रशिक्षण संस्थेच्या एकात्मिक क्षेत्र विकास कार्यक्रम या कक्षाच्या खालील पथकाकडून करण्यात आली.

पथक

अ. क्र.	अधिकारी/कर्मचारी	हुदा
१)	श्रीमती ए. एस. काळे	संशोधन अधिकारी
२)	श्री. उदय यादव	आरेखक

सदर पथकाकडून ठाणे जिल्ह्यातील डहाणू व पुणे जिल्ह्यातील घोडेगाव प्रकल्पातील खालील गावातील लाभार्थ्यांना भेटी देण्यात आल्या.

अ. क्र.	जिल्हा	तालुका	प्रकल्प	गावाचे नाव	लाभार्थीची संख्या		
१	२	३	४	५	६		
१	ठाणे	तळासरी	ड हा णू	वसा	१४		
				कवाडा	०७		
				वडवळी	०२		
				उधवा	०८		
				नानिवली	१३		
				दाभोण	१९		
				गंजाड	१५		
		एकूण .. ३ तालुके	७ गावे	७८			
		२	पुणे	खेड	घो डे गा व	सुपेवाडी	०५
						नायफड	०६
						वाडा	०२
						तळेघर	०६
						पिंपरी	०७
						पांचाळे	०९
कोंढवळ	०८						
उत्छील	०३						
जुन्नर	पूर	०२					
उसरान	०२						
जळवंडी	०१						
घाटघर	०५						
एकूण .. ३ तालुके	१२ गावे	५६					

प्रकरण क्र.२

पृथःकरण

२.१ लाभधारकांची भूधारणा

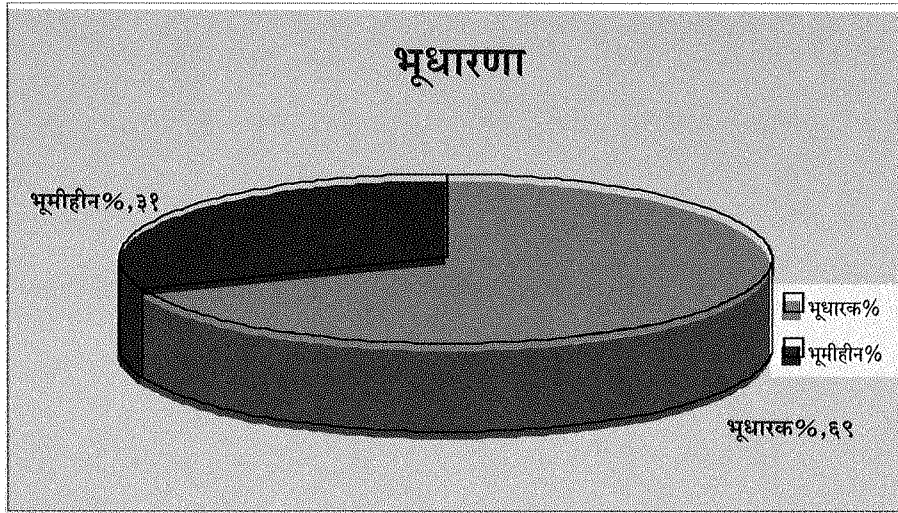
घरकूल योजनेसाठी निवडलेल्या लाभार्थीच्या भूधारणेबाबत खालील स्थिती आढळते.

तक्ता क्र.१

जिल्हा/तालुका	एकूण लाभार्थी	भूधारक	भूमिहीन
पालघर	१३	१०	०३
डहाणू	३४	२०	१४
तळासरी	३१	२०	११
ठाणे जिल्हा	७८	५०	२८
जुन्नर	१३	१२	१
आंबेगाव	३०	२१	९
खेड	१३	१०	३
पुणे जिल्हा	५६	४३	१३
एकूण	१३४	९३	४१

वरील तक्त्यावरून असे दिसून येते की, एकूण लाभधारकांपैकी ३१ टक्के लाभधारक भूमिहीन आहेत. ठाणे जिल्ह्यात हे प्रमाण ३५ टक्के आहे तर पुणे जिल्ह्यात ते २३ टक्के आहे. डहाणू तालुक्यात भूमिहीन लाभार्थ्यांचे प्रमाण ४१ टक्के असून तळासरी तालुक्यात ते ३५ टक्के आहे.

आंबेगाव तालुक्यात भूमिहीन लाभार्थ्यांचे प्रमाण ३० टक्के असून खेड तालुक्यात ते २३ टक्के आहे. जुन्नर तालुक्यात मात्र ९२ टक्केलाभार्थी भूधारक आहेत. भूमिहीन लाभार्थ्यांना घरकूल योजनेचा लाभ मिळवण्याकरिता जमीन विकत घ्यावी लागली. घर बांधण्याइतकी पुरेशीसुद्धा जमीन त्यांच्या जवळ नव्हती.



२.२ लाभधारकांचे पशुधन

लाभधारकांकडील पशुधनाची माहिती खालील तक्त्याप्रमाणे आहे.

तक्ता क्र. २

अ. क्र.	जिल्हा/तालुका	एकूण लाभार्थी	पशुधन नाही	गाय	म्हैस	बैल	शेळ्या
१	पालघर	१३	१२	-	-	०२	-
२	डहाणू	३४	२२	०३	-	१९	०६
३	तळासरी	३१	१७	१४	-	२५	१३
	ठाणे जिल्हा	७८	५१	१७	-	४६	१९
१	जुन्नर	१३	०५	०३	०५	०७	-
२	आंबेगाव	३०	१८	२१	०६	११	३०
३	खेड	१३	०७	०१	०४	०२	०१
	पुणे जिल्हा	५६	३०	२५	१५	२०	३१
	एकूण	१३४	८१	४२	१५	६६	५०

वरील तक्त्यावरून असे दिसून येते की, भेटी दिलेल्या एकूण १३४ लाभार्थीपैकी ८१ लाभार्थ्यांकडे पशुधन नाही. हे प्रमाण ६० टक्के आहे. उर्वरीत ४० टक्के म्हणजे ५३ लाभार्थ्यांजवळ पशुधन आहे. ठाणे जिल्ह्यापेक्षा पुणे जिल्ह्यात पशुधन असलेल्या लाभधारकांची संख्या जास्त आहे.

लाभार्थ्यांना घरकूल बांधून देताना त्यांच्या जवळ असलेल्या पशुधनाचा विचार होणेही आवश्यक आहे.

२.३ लाभधारकांचे उत्पन्न

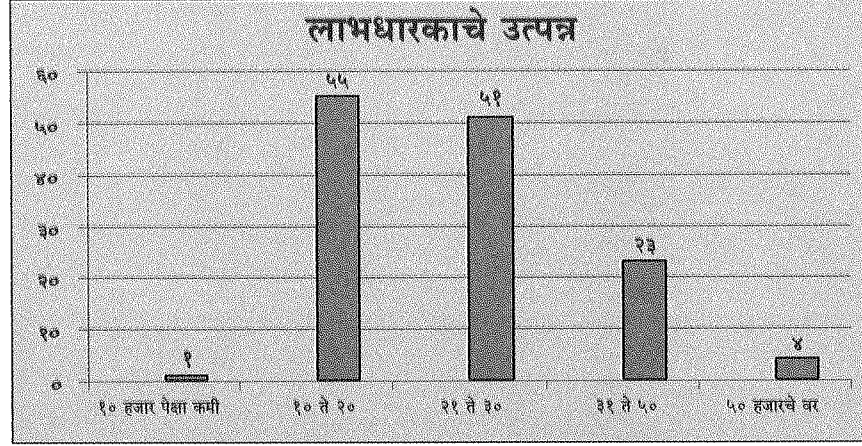
घरकूल योजनेचा लाभ मिळालेल्या लाभधारकांचे वार्षिक उत्पन्न पाहिले असता खालील स्थिती आढळते.

तक्ता क्र. ३

अ. क्र.	जिल्हा/तालुका	एकूण लाभार्थी	१० हजार पेक्षा कमी	१० ते २० हजार	२१ ते ३० हजार	३१ ते ५० हजार	५० हजार चे वर
१	पालघर	१३	-	०५	०३	०५	-
२	डहाणू	३४	-	०७	१७	०८	०२
३	तळासरी	३१	०१	१६	०७	०५	०२
	ठाणे जिल्हा	७८	०१	२८	२७	१८	०४
१	जुन्नर	१३	-	०५	०८	-	-
२	आंबेगाव	३०	-	१६	१०	०४	-
३	खेड	१३	-	०६	०६	०१	-
	पुणे जिल्हा	५६	-	२७	२४	०५	-
	एकूण	१३४	०१	५५	५१	२३	०४

वरील तक्त्यावरून असे लक्षात येते की, ४१ टक्के लाभधारकांचे उत्पन्न १० ते २० हजारांचे दरम्यान असून ३८ टक्के लाभधारक २१ ते ३० हजार या गटात येतात. ३१ ते ५० हजार या गटातील लाभार्थ्यांचे प्रमाण १७ टक्के आहे.

म्हणजे ७९ टक्के लाभधारकांचे उत्पन्न १० ते ३० हजारचे दरम्यान आहे. ठाणे व पुणे जिल्ह्यातील लाभधारकांच्या उत्पन्नाची तुलना केली असता, ठाणे जिल्ह्यातील लाभार्थ्यांचे उत्पन्न पुणे जिल्ह्यातील लाभार्थ्यांचे उत्पन्नापेक्षा जास्त आहे.



काही अपवाद वगळता इतके कमी उत्पन्न असलेल्या लाभार्थ्यांची स्वतः घर बांधण्याची कुवत नाही. घरासाठी खर्च करणे त्यांच्या आवाक्याबाहेरचे आहे.

२.४ व्यवसाय

घरकूल योजनेचा लाभ घेतलेल्या लाभार्थ्यांचा मुख्य व्यवसाय खालील तक्त्यात दिला आहे.

तक्ता क्र.४

अ.क्र.	जिल्हा/तालुका	एकूण लाभार्थी	व्यवसाय			
			शेती	मजुरी	नोकरी	धंदा
१	पालघर	१३	०८	०५	-	-
२	डहाणू	३४	०९	२४	-	०१
३	तळासरी	३१	०६	२५	-	-
	ठाणे जिल्हा	७८	२३	५४	-	०१
१	जुन्नर	१३	१०	०३	-	-
२	आंबेगाव	३०	१३	१७	-	-
३	खेड	१३	०८	०५	-	-
	पुणे जिल्हा	५६	३१	२५	-	-
	एकूण	१३४	५४	७९	-	०१

वरील तक्त्यावरून असे दिसून येते की, एकूण लाभार्थीपैकी ४० टक्के लाभार्थी शेती करतात. तर ५९ टक्के लाभार्थी मजुरी वा शेतमजुरी करून आपली उपजीविका चालवतात. जरी ६९ टक्के लाभार्थी भूधारक असले, तरी त्यांच्याजवळ असलेली जमीन नगण्य आहे. त्यामुळे ५९ टक्के लाभार्थीना मजुरी करूनच पोट भरावे लागते. रोजगारही कायम मिळत नाही. महिन्यातून १०/१२ दिवसच काम मिळते. या सर्व परिस्थितीमुळे हे लाभार्थी स्वतःसाठी घर बांधण्याइतके सक्षम नाहीत.

२.५ अनुदान

घरकूल योजनेतर्गत आदिवासी लाभार्थीना घरकूल बांधण्यासाठी शासनाने १ लाख रुपये अनुदान मंजूर केले आहे. काही ठिकाणी आदिवासी विकास महामंडळाकडे हे अनुदान वर्ग करण्यात आले आहे. महामंडळाकडून किंवा शासनाकडून कंत्राटदारांना लाभार्थीना घरे बांधून देण्याचे कंत्राट देण्यात आले आहे. काही ठिकाणी कंत्राटदाराने घरे बांधून दिली आहेत, तर काही ठिकाणी घराचा फक्त पाया बांधून काम अर्धवट सोडून देण्यात आले आहे. तर काही ठिकाणी कामास सुरवातही झालेली नाही.

मात्र उपरोक्त शासन निर्णयामध्ये नमूद केल्यानुसार अनुदान टप्प्याटप्प्याने कामाच्या प्रगतीनुसार देण्यात आले नसल्याचे दिसून आले.

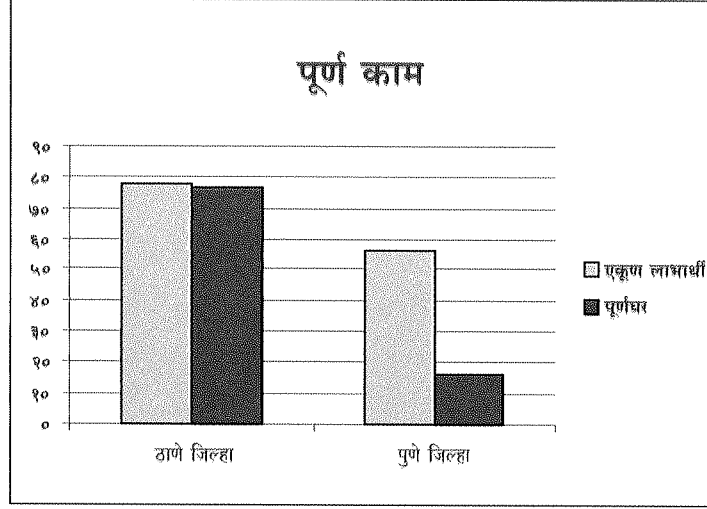
पुणे जिल्ह्यातील आंबेगाव तालुक्यात कंत्राटदारांनी स्वतः घरे न बांधता लाभार्थीना घरे बांधण्यास सांगितले असून त्यांना १ लाखापैकी काही रक्कम दिली आहे.

खालील तक्त्यात लाभार्थीना मिळालेल्या अनुदानासंबंधी माहिती दिली आहे.

तक्ता क्र. ५

अ.क्र.	जिल्हा/ तालुका	एकूण लाभार्थी	अनुदान रुपये				अपूर्ण घर
			१ लाख (घर पूर्ण झालेले लाभार्थी)	५० हजार	२० हजार	मिळाले नाही	
१	पालघर	१३	१३	-	-	-	-
२	डहाणू	३४	३४	-	-	-	-
३	तळासरी	३१	३०	-	-	-	०१
	ठाणे जिल्हा	७८	७७	-	-	-	०१
१	जुन्नर	१३	०३			०७	०३
२	आंबेगाव	३०	-	०९	०३	१०	०८
३	खेड	१३	१३	-	-	-	-
			(१ लाभार्थीस ९० हजार)				
	पुणे जिल्हा	५६	१६	०९	०३	१७	११
	एकूण	१३४	९३	०९	०३	१७	१२

वरील तक्त्यावरून असे दिसून येते की, ठाणे जिल्ह्यातील पालघर, डहाणू व तळासरी या तिनही तालुक्यात सर्व लाभार्थीना कंत्राटदारांनी घरे बांधून दिली आहेत. मात्र पुणे जिल्ह्यात अशी परिस्थिती नाही. जुन्नर तालुक्यात फक्त ३ घरे बांधून देण्यात आली आहेत. ७ लाभार्थीना काहीच मिळाले नाही व ३ लाभार्थींची घरे अपूर्ण आहेत. त्या घरांचा फक्त पाया खणून ठेवला आहे.



आंबेगाव तालुक्यात कंत्राटदाराकडून एकाही लाभार्थीला पूर्ण घर बांधून देण्यात आले नाही. कंत्राटदाराने लाभार्थींना स्वतः घरे बांधण्यास सांगितले. ज्या लाभार्थींनी स्वतः खर्च करून घर पूर्ण केले, अशा ९ लाभार्थींना प्रत्येकी रुपये ५० हजार चेकने कंत्राटदाराकडून मिळाले. ज्या लाभार्थींनी कंत्राटदाराच्या सूचनेनुसार घर बांधावयास घेतले परंतु ते पूर्ण झाले नाही त्या ३ लाभार्थींना कंत्राटदाराकडून २० हजार रुपये रोख देण्यात आले. १० लाभार्थींना पूर्ण घर, अपूर्ण घर किंवा चेकने वा रोख रक्कम यातले काहीच देण्यात आले नाही. तर ८ लाभार्थींच्या घरांचे कंत्राटदाराने अपूर्ण बांधकाम करून तसेच सोडून दिले असल्याचे दिसून आले आहे.

अपूर्ण सोडलेली ही घरे चाळीसारखी २ घरांमध्ये सामाईक भिंत ठेवून बांधण्यात आली आहेत. ह्या घरांना संडास बांधलेले नाहीत. तसेच घराभोवती गुरेढोरे बांधण्यासाठी गोठा बांधलेला नाही. सामाईक भिंतीमुळे तशी जागाही ठेवलेली नाही. अर्थात गोठा फक्त अपूर्णच नव्हे तर अनेक पूर्ण घरानाही बांधलेला नाही. मोठ्या प्रमाणात येथे पाऊस पडतो, पण छपरावरचे पाणी घराच्या भिंतीत मुरेल अशा पद्धतीने छपराचे बांधकाम केलेले आहे. छपराचे पाणी भिंतीपासून लांब पडेल अशी दक्षता घेतलेली नाही.

आंबेगाव तालुक्यात कित्येक लाभार्थींनी कंत्राटदाराच्या सांगण्यावरून बचतगटाकडून, खाजगी सावकाराकडून कर्जे घेऊन घरे बांधली आहेत व आता कंत्राटदाराकडून रक्कम मात्र मिळत नाही अशा संकटात लाभार्थी सापडले आहेत.

घरकूल योजनेचा एकदा लाभ घेतल्यानंतर पुन्हा त्याच योजनेचा लाभ घेता येत नाही. तथापि, याच आंबेगाव तालुक्यात एका लाभार्थीला इंदिरा आवास योजनेतून घर मिळाले आहे. त्याचेच नाव पुन्हा घरकूल योजनेत घेऊन त्याने घर पूर्ण केले म्हणून त्याला रुपये ५० हजार चेकने देण्यात आल्याचे निदर्शनास आले आहे.

खेड तालुक्यात १२ लाभार्थींना घरे बांधून दिली आहेत व एका लाभार्थीस घर बांधून न देता रुपये ९० हजार चेकने दिले असल्याचे दिसून आले आहे.

२.६ घरांचे बांधकाम व खर्च

कंत्राटदाराला बांधकामाचे कंत्राट देण्यात आले असले, तरी सर्व ठिकाणी घरे कंत्राटदाराने बांधलेली नाहीत. त्याबाबत पुढील तक्त्यात माहिती दिली आहे.

तक्ता क्र. ६

अ. क्र.	जिल्हा/तालुका	एकूण लाभार्थी	घराचे बांधकाम		१ लाखापेक्षा जास्त खर्च
			कंत्राटदार	स्वतः	
१	पालघर	१३	१३	-	०४
२	डहाणू	३४	३४	-	११
३	तळासरी	३१	३१	-	०५
	ठाणे जिल्हा	७८	७८	-	२०
१	जुन्नर	१३	०६	०१	-
२	आंबेगाव	३०	०८	१२	०६
३	खेड	१३	१२	०१	०४
	पुणे जिल्हा	५६	२६	१४	१०
	एकूण	१३४	१०४	१४	३०

वरील तक्त्यावरून असे दिसून येते की, ७७ टक्के घरांचे बांधकाम कंत्राटदाराने केले आहे. १० टक्के घरे लाभार्थींनी स्वतः बांधली आहेत. तर उर्वरीत १३ टक्के घरांचे काहीच काम सुरू झालेले नाही.

शासनाने जरी १ लाख रुपये अनुदान दिले असले तरी काही लाभार्थींनी त्यापेक्षा जास्त खर्च केला आहे व त्यांना हव्या असलेल्या सोयी त्यांनी करून घेतल्या आहेत. ठाणे जिल्ह्यात २५ टक्के लाभार्थींनी व पुणे जिल्ह्यात १७ टक्के लाभार्थींनी जास्त खर्च केलेला आढळतो.

ठाणे जिल्ह्यात २५ टक्के लाभधारकांनी जास्तीचा खर्च केला आहे. पुणे जिल्ह्यात १७ टक्के लाभार्थींनी जास्त खर्च केला आहे. ठाणे जिल्ह्यातील डहाणू तालुक्यातील ३२ टक्के व पुणे जिल्ह्यातील खेड तालुक्यातील ३१ टक्के लाभार्थींनी जास्त खर्च केल्याचे आढळते.

२.७ बांधकामाची स्थिती व दर्जा

घरकूल योजनेतर्गत कंत्राटदाराने बांधून दिलेल्या ९० टक्के घरांचे काम अपेक्षेप्रमाणे संपूर्णपणे पूर्ण केलेले नाही. कित्येक घरांना प्लॅस्टर केलेले नाही. संडासाची कामे अर्धवट ठेवलेली आहेत. घरांमध्ये झालेले लादीचे काम अपूर्ण आहे. घरांना वीजजोड दिलेले नाहीत. इलेक्ट्रिक फिटिंग केलेले नाही. काही घरांना दरवाजेही लावलेले नाहीत. काही ठिकाणी खिडक्यांना तावदाने नाहीत. छपराचे पत्रे जुळवून दिलेले नाहीत, त्यामुळे ते गळत असल्याचे दिसून आले आहे.

तक्ता क्र. ७

घरांची स्थिती

अ.क्र.	जिल्हा/तालुका	एकूण लाभार्थी	पूर्ण घर	प्लॅस्टर अपूर्ण	पत्रे जुळविले नाहीत	संडास अपूर्ण	दारे तावदाने नाहीत	फरशी नाही	अपूर्ण घर	कामास सुरवात नाही
१	२	३	४	५	६	७	८	९	१०	११
१	पालघर	१३	०७	-	०५	०५	०१	-	-	-
२	डहाणू	३४	०२	१८	१७	२५	१७	१५	-	-
३	तळासरी	३१	०५	०६	०४	१९	०२	११	०१	-

तक्ता क्र. ७--चालू

१	२	३	४	५	६	७	८	९	१०	११
	ठाणे जिल्हा	७८	१४	२४	२६	४९	२०	२६	०१	-
१	जुन्नर	१३	०१	-	-	-	-	-	०६	०६
२	आंबेगाव	३०	१२	-	-	८	८	-	-	१०
			स्वतः बांध काम							
३	खेड	१३	०४	०४	०३	०९	०३	०४	-	-
	पुणे जिल्हा	५६	१७	०४	०३	१७	११	०४	-	१६
	एकूण	१३४	३१	२८	२९	६६	३१	३०	०१	१६

वरील तक्त्यावरून असे लक्षात येते की, १३४ लाभार्थ्यांपैकी फक्त ३१ घरे पूर्ण झालेली आहेत. त्यातसुद्धा १४ घरे स्वतः लाभार्थ्यांनी बांधून पूर्ण केली आहेत. म्हणजे कंत्राटदाराने केवळ १७ घरे पूर्ण केली आहेत.

उरलेल्या १०३ घरांपैकी २८ घरांना प्लॅस्टर अपुरे आहे. २९ घरांचे पत्रे व्यवस्थित जुळविलेले नाहीत. ६६ घरांची संडासाची कामे अर्धवट आहेत. ३१ घरांना दारे व खिडक्यांना तावदाने नाहीत. ३० घरात फरशी बसविलेली नाही. १ घराचे बांधकाम अर्धेच करून ठेवले आहे व १६ घरांच्या कामास अद्याप सुरवातही झालेली नाही.

कित्येक ठिकाणी घरांना केलेल्या प्लॅस्टरसाठी वापरलेल्या मालात सीमेंटचे प्रमाण कमी आहे. त्यामुळे केलेल्या गीलाव्याला हात लावल्यास तो निघून येतो. भिंतीसाठी वापरलेल्या वीटा इतक्या ठीसूळ आहेत की, त्या हाताने दाबल्या असता फुटतात. पायाभरणीचे काम नीट न केल्याने ३ घरे खचली असल्याचे निदर्शनास आले आहे. काही ठिकाणी छपरासाठी वापरलेल्या पत्र्यांना भोके पडली आहेत.

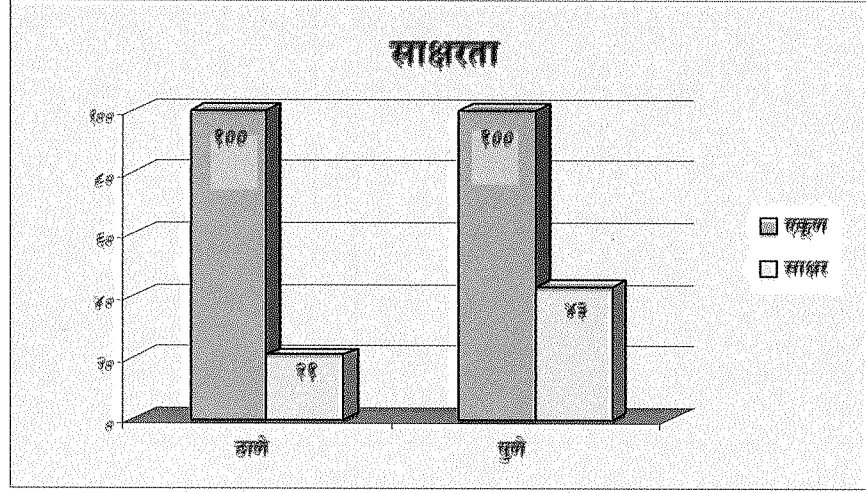
२.८ लाभार्थ्यांची साक्षरता

घरकूल योजनेचा लाभ घेतलेल्या लाभार्थ्यांच्या साक्षरतेचा विचार केला असता खालील परिस्थिती आढळते.

तक्ता क्र. ८

अ.क्र.	जिल्हा/तालुका	एकूण लाभार्थी	साक्षर	निरक्षर
१	२	३	४	५
१	पालघर	१३	०४	०९
२	डहाणू	३४	०८	२६
३	तळासरी	३१	०५	२६
	ठाणे जिल्हा	७८	१७	६१
१	जुन्नर	१३	०८	०५
२	आंबेगाव	३०	१०	२०
३	खेड	१३	०६	०७
	पुणे जिल्हा	५६	२४	३२
	एकूण	१३४	४१	९३

घरकूलाचा लाभ मिळालेल्या १३४ लाभार्थीपैकी ९३ म्हणजे ६९ टक्के लाभार्थी निरक्षर आहेत. ठाणे जिल्ह्यात ७८ टक्के लाभार्थी निरक्षर असून पुणे जिल्ह्यात हे प्रमाण ५७ टक्के आहे.



ठाणे जिल्ह्यात तलासरी तालुक्यात ८३ टक्के लाभार्थी निरक्षर असून पुणे जिल्ह्यात आंबेगाव तालुक्यात हे प्रमाण ६६ टक्के आहे. लाभार्थ्यांच्या मोठ्या प्रमाणातील निरक्षरपणामुळे घरकूलाचे काम करणाऱ्या ठेकेदारांच्या गैरकारभारास अधिक वाव मिळतो, हे खरे असले तरी काही ठिकाणच्या चांगल्या सुशिक्षित लाभार्थ्यांना देखील ठेकेदारांनी दाद दिलेली नाही, हे वास्तव आहे.

अडचणी व शिफारसी

घरकूल योजनेमध्ये आदिवासी विकास प्रकल्पाकडून घरकुलासाठी आलेला निधी आदिवासी विकास महामंडळाकडे सोपविला जातो. आदिवासी विकास महामंडळ ठेकेदारांना घरकूल बांधण्याचे कंत्राट देते. मात्र ठेकेदारांचे कामावर देखरेख केली जात नाही.

लाभार्थ्यांचा अडाणीपणा ठेकेदारांच्या पथ्यावर पडतो. कोणाला कोणती योजना मंजूर झाली आहे याबाबत लाभार्थी अनभिज्ञ असतात. लाभार्थ्यांना कोणत्या योजनेला शासनाने किती अनुदान मंजूर केले आहे ? याबद्दल निश्चित स्वरूपाची माहिती नसते. त्यामुळे शासनाने योजनेसाठी मंजूर केलेला निधी लाभार्थ्यांपर्यंत पूर्णांशाने पोहोचू शकत नाही व लाभार्थी त्याबाबत काहीही करू शकत नाही.

घोडेगाव प्रकल्पातील गावांचे सर्वेक्षण करताना आमच्याबरोबर आलेले घोडेगाव प्रकल्प कार्यालयाचे निरीक्षक आमच्याबरोबर प्रथमच योजना राबविलेल्या गावांना भेटी देत होते, असे निदर्शनास आले आहे.

वरील सर्व अडचणींचा विचार करता शासनाच्या निधीचा होणारा अपव्यय टाळण्यासाठी योजना राबविण्याच्या प्रत्येक पातळीवर देखरेख होण्याची नितांत गरज आहे व ही देखरेख खरोखर होते आहे, हे काटेकोरपणे पाहणे आवश्यक आहे.

आदिवासी लाभार्थींना अनेकवेळा रोजगार मिळत नाही. त्यामुळे त्यांचेकडे बराच मोकळा वेळ असतो. म्हणून घरकूल योजनेंतर्गत त्यांना द्यावयाचे घर बांधण्याची जबाबदारी ठेकेदारांऐवजी त्यांच्यावरच सोपविली व घराच्या प्रगतीच्या टप्प्यानुसार त्यांना २ ते ३ हप्त्यात अनुदान दिले, तर त्यांना या योजनेचा पुरेपूर लाभ मिळेल. स्वतःसाठीच घरकूल बांधावयाचे असल्याने ते हे काम मनापासून करतील. तसेच स्वतःच्या गरजेनुसार घरामध्ये आवश्यक त्या सोयी सुविधा करून घेऊ शकतील.

तथापि, सदर योजनेच्या अंमलबजावणी संदर्भात चौकशी होणे गरजेचे आहे, असे वाटते.

निष्कर्ष

महाराष्ट्र शासनाच्या आदिवासी विकास विभागाकडून राबविण्यात येणाऱ्या घरकूल योजनेची पहाणी केली असता खालीलप्रमाणे निष्कर्ष निघतात.

आदिवासींसाठी राबविण्यात येणारी घरकूल ही योजना बेघर व कच्ची घरे असलेल्या आदिवासींसाठी अतिशय उपयुक्त आहे. स्वतःचे पक्के घर असले की, त्यांना घराबद्दल ओढ वाटेल व त्यांची स्थलांतर करण्याची व भटकण्याची वृत्ती कमी होईल. अशा घरांमुळे त्यांना अधिक संरक्षणही मिळेल व समाजामधील त्यांची पत वाढेल.

अर्थात वरील फायदे मिळण्यासाठी घरकूल योजना त्या योजनेच्या निकषानुसार राबविली जाणे आवश्यक आहे. मात्र प्रत्यक्षात तसे घडत नाही. योजनेचा फायदा आदिवासींऐवजी ठेकेदारांनाच मिळतो, ही वस्तुस्थिती नाकारता येत नाही.

विशेष केंद्रीय सहाय्य, भारतीय घटनेच्या अनुच्छेद २७५ (१) खालील केंद्रीय सहाय्य व पी. टी. जी. चा विकास अंतर्गत केंद्रीय सहाय्य यामधून बांधण्यात येणारी घरकुले बांधकामाच्या पद्धतीत सुलभता आणण्याबाबत.

महाराष्ट्र शासन

आदिवासी विकास विभाग

शासन निर्णय क्रमांक घरकुल २००९/प्र. क्र. २३०/का-१७,

मंत्रालय, मुंबई-४०० ०३२.

दिनांक १५ फेब्रुवारी २०१०.

- वाचा : (१) शासन निर्णय, आदिवासी विकास विभाग क्रमांक केंद्रीय-२००५/ प्र. क्र. ९६/का-१७, दिनांक ३० जुलै २००८.
- (२) शासन निर्णय, आदिवासी विकास विभाग क्रमांक घरकुल-२००८/प्र. क्र. १८०/ का-१७, दिनांक २ जानेवारी २००९.
- (३) शुद्धिपत्रक, आदिवासी विकास विभाग क्रमांक घरकुल-२००९/प्र. क्र. ९१/का-१७. दिनांक २३ जून २००९.
- (४) आयुक्त, आदिवासी विकास, महाराष्ट्र राज्य, नाशिक यांचे पत्र क्रमांक घरकुल-२००९/प्र.क्र.६१/का/८ (४), दिनांक २५ डिसेंबर २००९.

प्रस्तावना : विशेष केंद्रीय सहाय्य, भारतीय घटनेच्या अनुच्छेद २७५ (१) खालील अर्थसहाय्य व पी. टी. जी. चा विकास या योजनांखाली केंद्र शासनाकडून राज्याच्या आदिवासी विकास विभागास घरकुल बांधकामासाठी प्राप्त होणाऱ्या निधीतून घरकुल बांधण्यासाठी प्रमाणभूत नकाशा (Type Plan) व योजना राबविण्याची पद्धत शासन निर्णय, आदिवासी विकास विभाग क्रमांक केंद्रीय-२००५/प्र. क्र. ९६/का-१७, दिनांक ३० जुलै २००८ अन्वये विहित करण्यात आलेली आहे. सदर शासन निर्णयानुसार आदिवासींसाठी ५६१.५० चौ. फूट एवढ्या क्षेत्रफळाचे पक्के घर ज्यामध्ये एक बैठकीची खोली, स्वयंपाकघर, शौचालय व स्नानगृह विद्युतीकरणासह समाविष्ट आहे. सदर शासन निर्णयामध्ये प्रति घरकुल रु. ६००००/- खर्च मान्य करण्यात आला असून, शासन निर्णय आदिवासी विकास विभाग क्रमांक घरकुल-२००८/ प्र. क्र. १८०/का-१७, दिनांक २ जानेवारी २००९ अन्वये सदर खर्चाची मर्यादा प्रति घरकुल रु. १,००,०००/- (रुपये एक लक्ष) मान्य करण्यात आली आहे.

सदर घरकुलांचे बांधकाम करण्यासाठी प्रकल्प अधिकाऱ्यांना अधिकार देण्यात आले आहेत; मात्र प्रकल्प अधिकाऱ्यांना सदर घरकुलांचे बांधकाम करण्यात येत असलेल्या अडचणी लक्षात घेऊन सदर बाबतीत सुलभता आणण्याचा प्रश्न शासनाच्या विचाराधीन होता.

शासन निर्णय : केंद्र शासनाचे अनुदान लवकरात लवकर ते ज्या कारणासाठी मंजूर झाले आहे त्या कारणासाठी खर्च करणे अत्यावश्यक आहे, त्यामुळे घरकुल बांधकामाच्या बाबतीत आलेल्या अडचणी लक्षात घेऊन शासन पुढीलप्रमाणे सुधारणा अंमलबजावणीत आणण्यास मंजूरी देत आहे.

१) सध्याच्या गृहनिर्माण विभागाच्या व इंदिरा आवास योजनेच्या अंतर्गत राज्य शासनाच्या निधीतून आदिवासींसाठी बांधण्यात येणाऱ्या योजनेप्रमाणेच मात्र या विभागाने मान्य केलेल्या सोबतच्या प्रमाणभूत नकाशा (Type Plan) प्रमाणे २६९ चौ. फूट क्षेत्रफळाचे (२५०.२ चौ. फूट + गोठा) पक्के घरकुल बांधण्यात यावे. या घराच्या मागे जनावरांकरिता गोठ्यावर AIC Sheet/GI Sheet दोन पिलर उभे करून त्यावर टाकावी. ही Sheet १८ फूट × ८ फूट आकाराची राहिल व ती घराच्या पत्र्याच्या खाली राहिल.

- २) रुपये १ लक्षच्या मर्यादित घरकुल (संडास, बाथरूम, विद्युतीकरण, आवारासहित) बांधावे.
 ३) घरकुलांचे बांधकाम
 १) जिल्हा ग्रामीण यंत्रणा (DRDA)
 २) इच्छुक शासकीय यंत्रणा/विभाग
 ३) संबंधित लाभार्थी (स्वतःच्या परिश्रमाने)
 ४) नोंदणीकृत, अनुभवी स्वयंसेवी संस्था / किंवा खाजगी संस्था
 यांच्याकडून करून घ्यावे.
 ४) बँक गॅरंटी १० टक्के असेल किंवा तेवढ्या रकमेइतका बँकेचा पत दाखला घेतला जाईल. फक्त स्वयंसेवी / खाजगी संस्था- करिता.

५) लाभार्थीने श्रमरूपात स्वतःच्या घराकरिता काम करणे अनिवार्य राहिल.

६) अनुदान पुढील टप्प्यानुसार देण्यात येईल :-

- | | |
|-------------------------------|------------------|
| १) जोत्यापर्यंत बांधकाम | : २० टक्के रक्कम |
| २) लिंटल लेव्हल बांधकाम | : २० टक्के रक्कम |
| ३) छतापर्यंत बांधकाम | : ३५ टक्के रक्कम |
| ४) बांधकाम सर्वदृष्ट्या पूर्ण | : २५ टक्के रक्कम |

इतर अटी व शर्ती शासन निर्णय दिनांक ३० जुलै २००८ प्रमाणे असतील.

२. हा शासन निर्णय महाराष्ट्र शासनाच्या वेबसाईटवर उपलब्ध करून देण्यात आला असून, त्याचा संगणक सांकेतांक २०१०००२०४१७११०६००१ असा आहे.

महाराष्ट्राचे राज्यपाल यांच्या आदेशानुसार व नावाने.

(भ. प्र. सिंह),

सह सचिव, महाराष्ट्र शासन.

प्रति,

आयुक्त, आदिवासी विकास, महाराष्ट्र राज्य, नाशिक.

आयुक्त, आदिवासी संशोधन व प्रशिक्षण संस्था, पुणे.

अपर आयुक्त, आदिवासी विकास, नाशिक/अमरावती/ठाणे/नागपूर.

सर्व प्रकल्प अधिकारी, एकात्मिक आदिवासी विकास प्रकल्प.

सर्व जिल्हाधिकारी.

महालेखापाल, (लेखा व अनुज्ञेयता) महाराष्ट्र-१/२, मुंबई/नागपूर.

महालेखापाल, (लेखा परीक्षा) महाराष्ट्र-१/२, मुंबई/नागपूर.

सर्व जिल्हा कोषाधिकारी.

मा. मंत्री, आदिवासी विकास यांचे खाजगी सचिव, मंत्रालय, मुंबई.

मा. राज्यमंत्री, आदिवासी विकास यांचे खाजगी सचिव, मंत्रालय, मुंबई.

मा. प्रधान सचिव, आदिवासी विकास यांचे स्वीय सहायक, मंत्रालय, मुंबई.

वित्त विभाग.

सार्वजनिक बांधकाम विभाग.

पाणी पुरवठा व स्वच्छता विभाग.

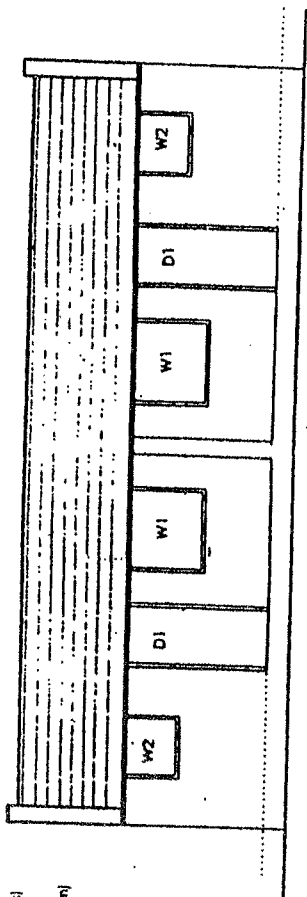
गृहनिर्माण विभाग.

ग्राम विकास विभाग.

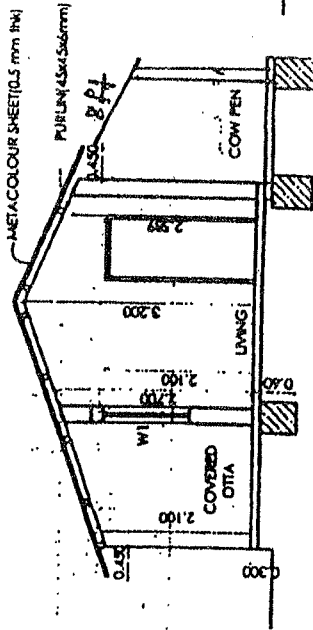
महसूल व वन विभाग.

सह सचिव / उप सचिव / अवर सचिव / कार्यासन अधिकारी, आदिवासी विकास विभाग.

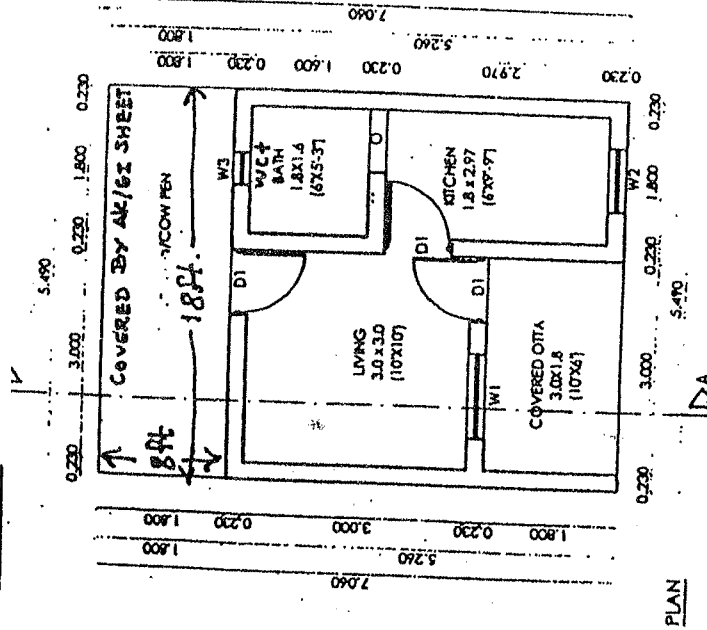
निवड नस्ती-का-१७.



ELEVATION



SECTION A-A



PLAN

SCHEDULE OF OPENINGS	
O	0.75x2.10
D1	0.90x2.10
W1	1.2x1.20
W2	0.9x0.9
W3	0.45x0.60
	R.C.C. JALI

AREA STATEMENT		
AREA	SQ.M.	SQ.FT.
BUILT-UP AREA OF SINGLE UNIT	= 28.877	= 310.879
CARPET AREA OF SINGLE UNIT	= 23.247	= 250.228
AREA OF OPEN OTTA OF SINGLE UNIT	= 9.475	= 102.141

FILE-NEW/COMB/BAE/GHARKUL/GHARKUL 241209

DRN BY: AR.JYOTI

DATE: 24/12/2007

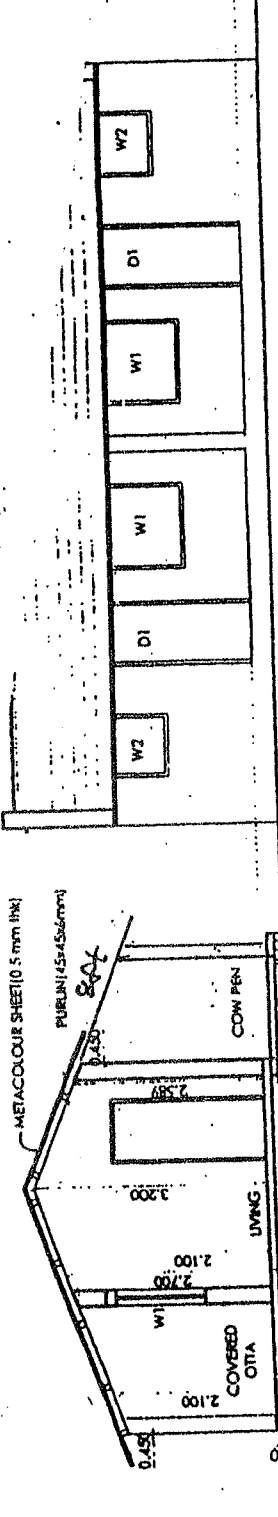
SCALE: 1:100

JOB: GHARKUL

DEORE DHAMNE ARCHITECTS

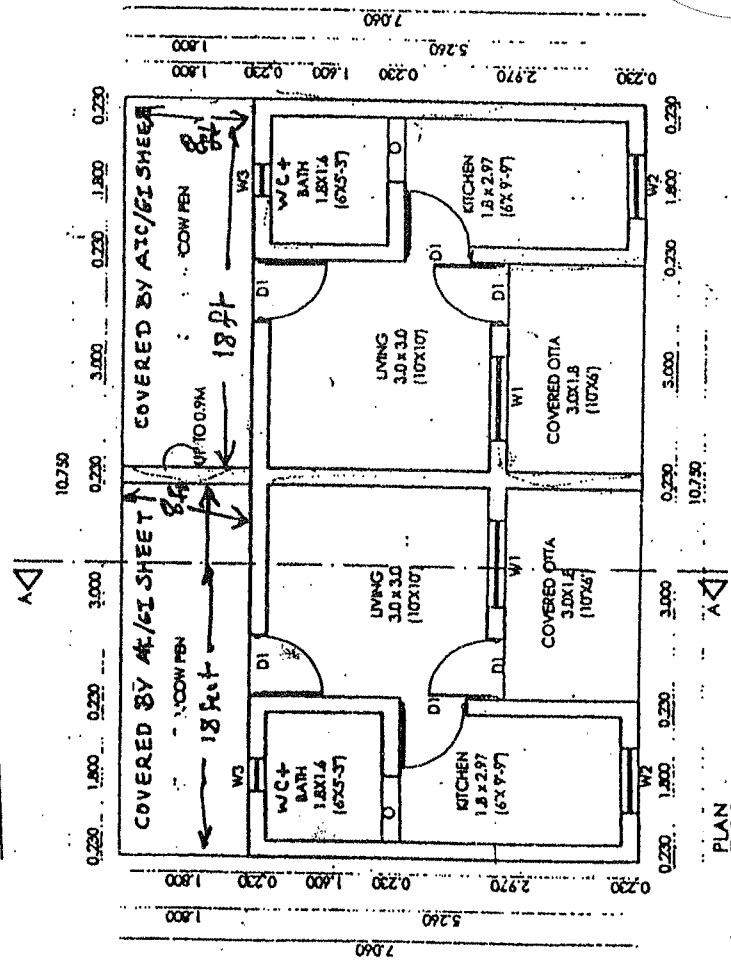
PROFESSIONAL ARCHITECTS
 CHARTERED ARCHITECTS
 THE INDIAN ARCHITECTS
 NEUMAN MAGALHANS MALA
 SHARANAPUR RD BOMBAY
 MUMBAI 400 028 (INDIA)

PROPOSED TYPICAL GHARKUL PLAN FOR SINGLE UNIT
 FOR TRIBAL DEVELOPEMENT DEPT.
 GOVERNMENT OF MAHARASHTRA



ELEVATION

SECTION A-A



PLAN

SCHEDULE OF OPENINGS

O	0.75X2.10	FLUSH DOOR
D1	0.90X2.10	M/S WINDOW
W1	1.2X1.20	M/S WINDOW
W2	0.9X0.9	M/S WINDOW
W3	0.45X0.60	R.C.C. JAU

AREA STATEMENT

AREA	SQ.M.	SQ.FT.
BUILD-UP AREA OF TWIN	= 56.545	= 566.633
CARPET AREA OF TWIN UNIT	= 46.494	= 500.457
AREA OF OPEN OTIA OF TWIN	= 19.350	= 200.263

FILE NO: WCOMP4/E/GHARKUL/GHARKUL 241209

DRN BY: ARJ/D01

DATE: 24/12/2009

SCALE: 1:100

JOB: GHARKUL

DEORE DHAMNE ARCHITECTS

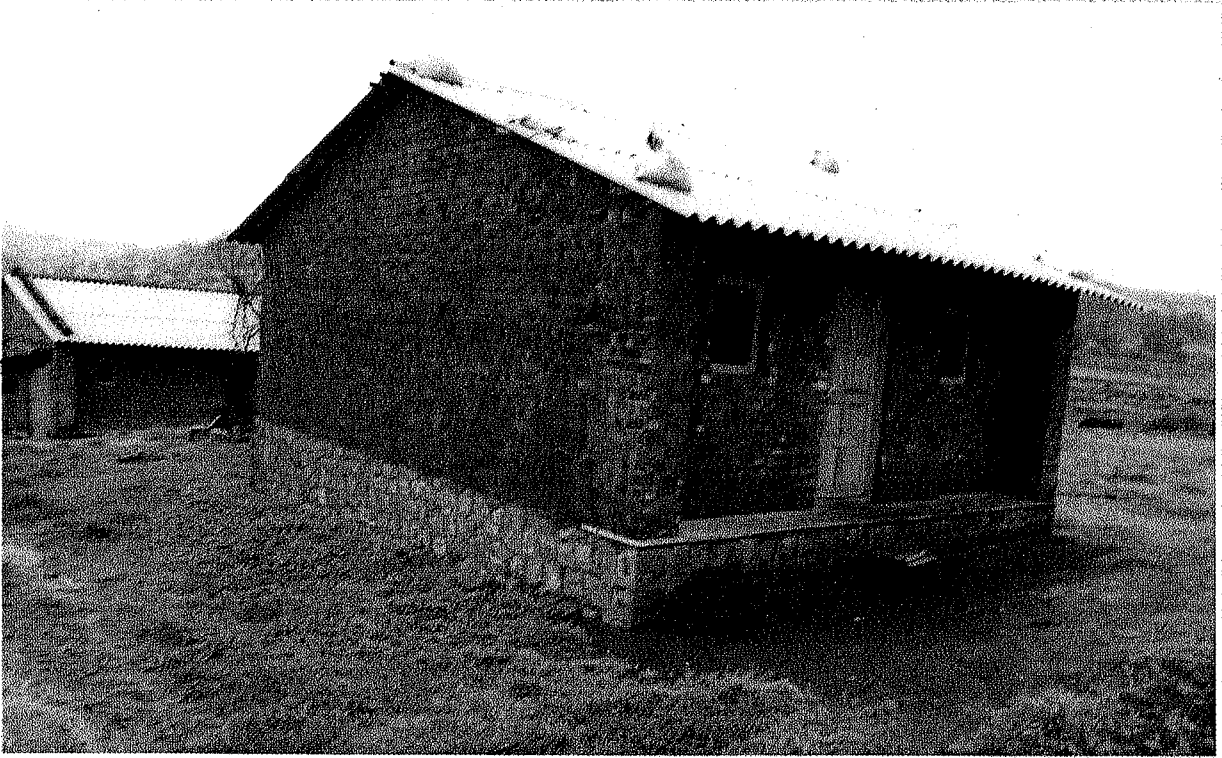
REGISTERED ARCHITECT

MR. DEORE DHAMNE

10/1, BANGALORE ROAD, PUNE-411 004

PROPOSED TYPICAL GHARKUL PLAN TWIN UNIT
FOR TRIBAL DEVELOPEMENT DEPT.
GOVERNMENT OF MAHARASHTRA

घरकूल योजना



मुद्रणस्थळ : येरवडा कारागृह मुद्रणालय, पुणे-६

