

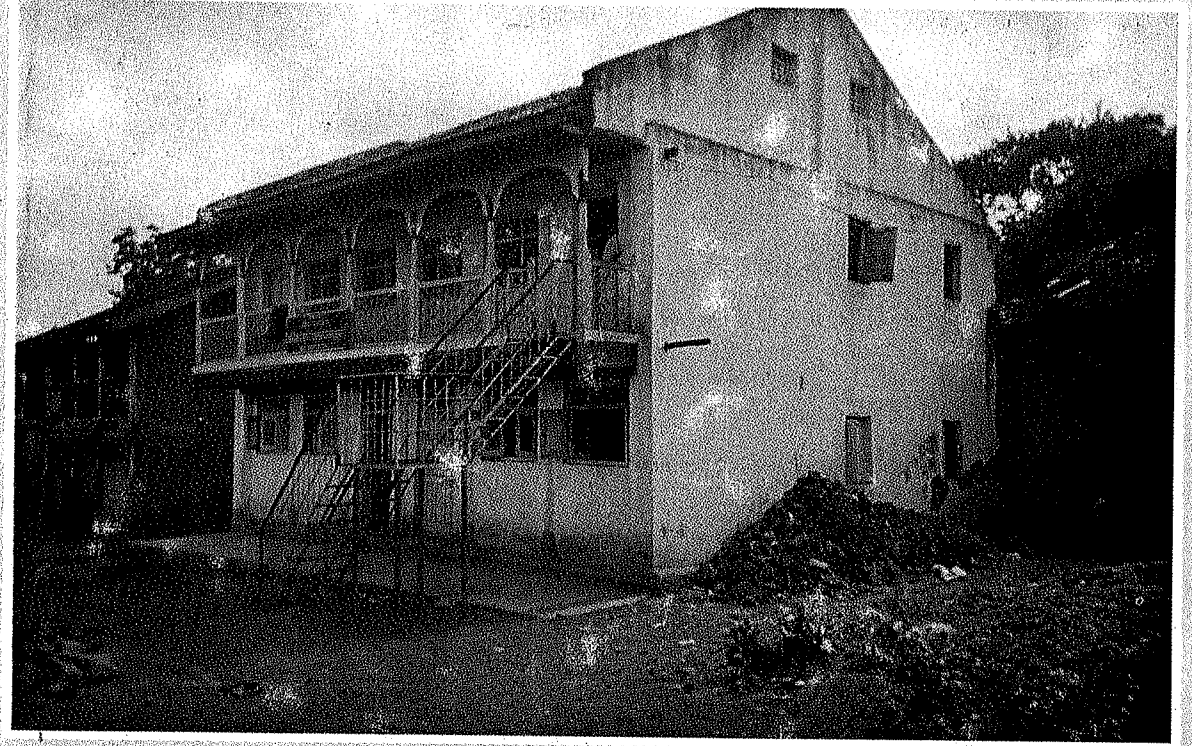
143



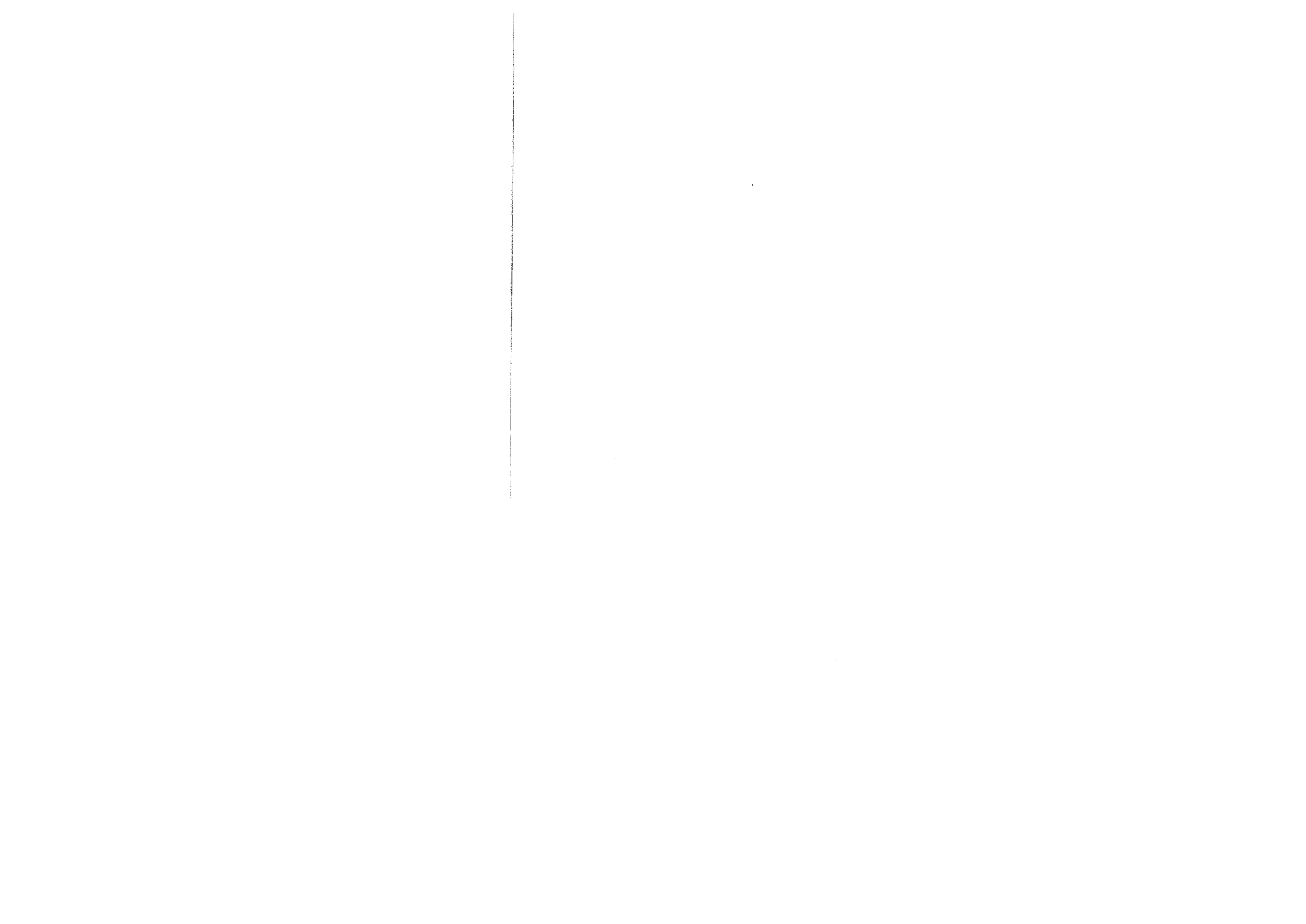
म.प्र.

महाराष्ट्र शासन,
आदिवासी विकास विभाग

भाड्याच्या इमारतीतील शासकीय आदिवासी वसतिगृहाचे मूल्यमापन



आयुक्त,





महाराष्ट्र शासन,
आदिवासी विकास विभाग

भाड्याच्या इमारतीतील शासकीय
आदिवासी वसतिगृहाचे मूल्यमापन



आयुक्त,
आदिवासी संशोधन व प्रशिक्षण संस्था,
महाराष्ट्र राज्य, पुणे ४११ ००१

संशोधन संघ

वाय.पी.एस. तोमर, भा.प्र.से.

आयुक्त,

व्ही. व्ही. देशमुख, सहसंचालक,

व्ही. बी. कांबळे, संशोधन अधिकारी

जी. के. जाधव, संशोधन सहाय्यक

व्ही. एन. डगळे, वरिष्ठ अन्वेषक

एस. आर. कुटे, उच्चश्रेणी लघुलेखक

श्रीमती ए. जे. गायकवाड, लघुटंकलेखक

किरण पां.कुर्डे, लघुटंकलेखक

अ नु क्र म णि का

अ. क्र.	तपशील	पृष्ठे	
		पासून	पर्यंत
१	प्रास्ताविक	१	३
२.	महाराष्ट्र राज्यातील अनुसूचित जमाती	४	१२
३	महाराष्ट्रातील अनुसूचित जमातीमधील साक्षरतेचे प्रमाण	१३	१७
४.	आदिवासीची शैक्षणिक प्रगती होण्याच्या दृष्टीने आदिवासी विकास विभागामार्फत राबविण्यात येणाऱ्या शैक्षणिक योजना.	१८	२०
५.	वसतिगृहे योजना	२१	२२
६.	वसतिगृहामधील प्रवेश प्रक्रिया व शैक्षणिक सुविधा	२३	२५
७.	भाड्याच्या इमारतीमधील शासकीय मुला मुलींचे वसतिगृह	२६	३३
८	वसतिगृहात पुरविण्यात येणाऱ्या सुविधा	३४	४१
९	निष्कर्ष व शिफारशी	४२	५०
१०	परिशिष्ट-१	५१	५४
११	परिशिष्ट-२ सन २००३-०४ मधील मुलींच्या वसतिगृहांतील विद्यार्थीनींची संख्या	५५	६१
१२	परिशिष्ट-३ सन २००३-०४ मधील मुलांच्या वसतिगृहांतील विद्यार्थ्यांची संख्या	६२	६९

अ. क्र.	तपशील	पृष्ठे
१३	परिशिष्ट-४ राज्यातील २००१ च्या जनगणनेनुसार जिल्हानिहाय व तालुकानिहाय एकूण व आदिवासी लोकसंख्या	७० ८६
१४	परिशिष्ट-५ सन २००३-०४ मधील मुला-मुलींची वसतिगृहातील एकूण संख्या	८७ ८८
१५	परिशिष्ट-६ शासकीय वसतिगृहाच्या इमारतीस पुरविण्यात आलेल्या सोयी-सुविधा	८९ ९१
१६	परिशिष्ट-७ भाड्याच्या इमारतीमध्ये पुरविण्यात येणाऱ्या सुविधांच्या गुणवत्तेबाबत विद्यार्थ्यांचे अभिप्राय	९२ ९३
१७	परिशिष्ट-८ सन १९९९-२००४ या कालावधीमधील वर्षानिहाय आर्थिक तरतूद व खर्चाचा तक्ता	९४ ९४
१८.	संदर्भग्रंथाची यादी व फोटो	९५ ९५

१. प्रास्ताविक

भारतीय राज्य घटना कलम ३४२ अन्वये मा.राष्ट्रपती हे प्रत्येक राज्यांसाठी अनुसूचित जमातीची यादी वेळोवेळी प्रसिध्द करीत असतात व कलम ४६ अन्वये राज्य शासन हे अनुसूचित जमातीच्या शैक्षणिक आर्थिक व सामाजिक विकास घडविण्यासाठी विविध योजना राबवितात.

मा.राष्ट्रपती आदेश २००२ अन्वये महाराष्ट्र राज्यासाठी एकूण ४५ अनुसूचित जमातीची यादी प्रसिध्द केली आहे. या जमातीचा शैक्षणिक विकास होण्यासाठी महाराष्ट्र शासन विविध योजना राबवित आहे. आदिवासी हा दुर्गम भागात राहत असल्याने आदिवासी विद्यार्थ्यांचे प्राथमिक शिक्षणोत्तर शिक्षण सुलभतेने होण्यासाठी तालुका जिल्हा व विभागीय स्तरावर शासकीय मुला-मुलींची वसतिगृह ही योजना राबविण्यात येते. ही वसतिगृह शासकीय इमारतीत त्याचप्रमाणे भाड्याच्या इमारतीमध्ये सुरु करण्यात आली आहेत. वसतिगृहातील मुला-मुलींना विविध सुविधा मोफत पुरविण्यात येतात. उदा.भोजन निवास, अंथरुण-पांघरुण, पाठयपुस्तके व इतर शैक्षणिक साहित्य पुरविण्यात येते.

शासनाने पत्र क्र.अंदाज-१००३/प्र.क्र.१७/०३/अर्थसंकल्प-१७, दिनांक २६.६.२००३ अन्वये भाड्याच्या इमारतीमध्ये सुरु असलेल्या वसतिगृहांचे खालीलप्रमाणे मुद्देनिहाय मूल्यमापन करण्याच्या सूचना दिलेल्या आहेत.

१. भाड्याच्या इमारतीचे भाडे
२. विद्यार्थी संख्या
३. विद्यार्थ्यांना देण्यात येणारे भोजन व भोजनाचा दर्जा
४. विद्यार्थ्यांना पुरविण्यात येणाऱ्या इतर सोयी-सुविधा
५. तसेच जादा सोयी सुविधा काय देता येईल.

संशोधन अभ्यासाची पध्दती

वरील मुद्देनिहाय अभ्यास करण्यासाठी खालील पध्दतीचा अभ्यास अवलंब करण्यात आला आहे.

(अ) आयुक्त, आदिवासी विकास, महाराष्ट्र राज्य, नाशिक यांच्या कार्यालयामार्फत वसतिगृहाची योजना राबविण्यात येत असल्याने त्या कार्यालयाकडून वसतिगृहांची खालील माहिती प्राप्त करण्यात आली :-

१. वसतिगृहासंबंधी वेळोवेळी निर्गमित केलेले शासन निर्णय
२. महाराष्ट्र राज्यातील एकूण शासकीय वसतिगृहाची संख्या
३. भाड्याच्या इमारती भाड्याने घेताना करारनामा करण्यासंबंधी वेळोवेळी शासनाने अथवा विभागाने निर्गमित केलेल्या सूचना
४. वसतिगृहासाठी एकूण क्षेत्रफळ व प्रत्येक विद्यार्थ्यांसाठी जागा यांचे प्रमाण

(ब) भाड्याच्या इमारतीमध्ये कार्यरत असलेल्या वसतिगृहाचे मूल्यमापन करण्यासाठी खालील एकात्मिक आदिवासी विकास प्रकल्पांची व प्रकल्पनिहाय वसतिगृहांची निवड करण्यात आली :-

अ.क्र.	एकात्मिक आदिवासी विकास प्रकल्पाचे नांव	वसतिगृहाची संख्या
१.	नंदूरबार	१
२.	तळोदा	२
३.	धारणी	४
४.	किनवट	२
५.	पांढरकवडा	१

अ.क्र.	एकात्मिक आदिवासी विकास प्रकल्पाचे नांव	वसतिगृहाची संख्या
६.	कळवण	१
७.	नाशिक	२
८.	जव्हार	२
९.	शहापूर	१
१०.	चंद्रपूर	६
एकूण		२२

- (क) मूल्यमापन करण्यासाठी सन २००३-०४ या आर्थिक वर्षाची निवड करण्यात आली.
- (ड) भाड्याच्या इमारतीमध्ये कार्यरत असलेल्या वसतिगृहातील सोयी-सुविधा याबाबतची माहिती प्रश्नावलीद्वारे घेण्यात आली.
- (इ) विद्यार्थ्यांना देण्यात येणारे भोजन व भोजनाचा दर्जा याबाबतची माहिती प्रश्नावलीद्वारे विद्यार्थ्यांकडून घेण्यात आली.
- (फ) वसतिगृहासाठी व विद्यार्थ्यांना जादा सुविधा पुरविण्याबाबतची माहिती गृहपाल व विद्यार्थ्यांकडून प्रत्यक्ष मुलाखतीद्वारे घेण्यात आली.

२. महाराष्ट्र राज्यातील अनुसूचित जमाती

राष्ट्रपती आदेश २००२ अन्वये महाराष्ट्र राज्यासाठी प्रसिध्द करण्यात आलेल्या यादीत एकूण ४५ जमातींचा समावेश करण्यात आलेला आहे. त्यापैकी काही प्रमुख जमातींची माहिती पुढीलप्रमाणे आहे.

(१) आंध जमात -

महाराष्ट्र राज्यातील आंध ही एक प्रमुख जमात असून राष्ट्रपती आदेश १९७६ अन्वये महाराष्ट्र राज्यासाठी प्रसिध्द करण्यात आलेल्या यादीत अ.क्र.१ वर नमूद केली आहे. भारतीय जनगणना १९९१ अन्वये आंध जमातीची लोकसंख्या २,९५,३८० इतकी आहे. त्यांच्यात साक्षरतेचे प्रमाण २६.७३ एवढे आहे.

आंध हे मूळचे आंध्रप्रदेशातील आहेत. महाराष्ट्रात ते परभणी, नांदेड व यवतमाळ जिल्हयात स्थायीक झालेले आहेत. त्यांचा प्रमुख व्यवसाय हा शेतीआहे.

(२) कोलाम -मन्नरेवारलू

कोलाम ही महाराष्ट्रातील एक आदिम जमात असून ती अनुसूचित जमातीच्या यादीत अ.क्र.२७ वर नमूद केली आहे. भारतीय जनगणना १९९१ अन्वये कोलाम जमातीची लोकसंख्या १,४७,८४३ इतकी असून त्यांच्यात साक्षरतेचे प्रमाण २३.६७ इतके आहे.

कोलाम हे मूळचे द्रविड असून ते प्रामुख्याने गोंडवन विभागात स्थाईक झालेले आहेत. त्यांची वसतीस्थाने प्रामुख्याने नांदेड जिल्हयात किनवट तालुक्यात, यवतमाळ जिल्हयात वणी, केळापूर व यवतमाळ तालुक्यात व चंद्रपूर जिल्हयात आढळून येतात. कोलामी लोकांचा पारंपारिक व्यवसाय हा बांबूच्या काडयापासून टोपली व चटया बनविणे हा आहे. तथापि ते आता शेती व शेतमजुरी करतात.

(३) कोकणा -

महाराष्ट्र राज्यातील अनुसूचित जमातीच्या यादीत अ.क्र.२५ वर नमूद केलेली आहे. भारतीय जनगणना १९९१ अन्वये कोकणा जमातीची लोकसंख्या ४६३५८५ इतकी आहे. त्यांच्यात साक्षरतेचे प्रमाण २९.३० इतके आहे.

कोकणा जमात प्रामुख्याने ठाणे, नाशिक व धुळे जिल्हयात आढळून येते. त्यांचा शेती व शेतमजुरी हे प्रमुख व्यवसाय आहेत.

(४) टोकरे कोळी/ढोर कोळी -

महाराष्ट्र राज्यातील अनुसूचित जमातीच्या यादीमध्ये अ.क्र.२८ वर नमूद केलेली आहे. भारतीय जनगणना १९९१ अन्वये टोकरे कोळी जमातीची लोकसंख्या ११७०९१ इतकी आहे. त्यांच्यात साक्षरतेचे प्रमाण ४२.६२ इतके आहे.

टोकरे कोळी/ ढोर कोळी ही अनुसूचित जमातीमधील सर्वात कनिष्ठ जमात मानली जाते. हे प्रामुख्याने पेंठ व सुरगाणा या तालुक्यात नाशिक जिल्हयामध्ये जव्हार व मोखाडा या तालुक्यात ठाणे जिल्हयात आढळतात. पूर्वी ढोर कोळी हे जनावरांचे मांस खात असल्यामुळे त्यांना ढोर कोळी असे म्हणत असे. सध्या ते बांबूपासून (टोकर) टोपल्या व चटया बनविण्याचे काम करतात. त्यामुळे त्यांना टोकरे कोळी असे म्हणतात. सध्या ते शेती व शेतमजुरी करतात. त्याचप्रमाणे जंगल संपत्ती गोळा करतात. लाकूड कापणे व जंगल मजुर म्हणून काम करतात.

(५) महादेव कोळी -

महाराष्ट्र राज्यातील अनुसूचित जमातीच्या यादीत अ.क्र.२९ वर नमूद केलेली आहे. भारतीय जनगणना १९९१ अन्वये महादेव कोळी जमातीची लोकसंख्या ९,९९,३२१ इतकी आहे. त्यांच्यात साक्षरतेचे प्रमाण ३७.४४ इतके आहे.

महादेव कोळी हे प्रामुख्याने पुणे, नगर, नाशिक या जिल्हयात सहयाद्रीच्या पश्चिम भागात व ठाणे व रायगड जिल्हयात आढळून येतात. त्यांचा प्रमुख व्यवसाय शेती व शेतमजुरी असा आहे.

(६) कोळी मल्हार -

राष्ट्रपती आदेश १९७६ अन्वये महाराष्ट्र राज्यासाठी प्रसिध्द करण्यात आलेल्या यादीत अ.क्र.३० वर नमूद करण्यात आली आहे. भारतीय जनगणना १९९१ अन्वये कोळी मल्हार या जमातीची लोकसंख्या २,०६६,४१ इतकी आहे. त्यांच्यात साक्षरतेचे प्रमाण २४.६३ इतके आहे.

कोळी मल्हार प्रामुख्याने ठाणे जिल्हयात पालघर, डहाणू, वाडा, जव्हार, वसई व भिवंडी या तालुक्यात आढळून येते. त्यांचा प्रमुख व्यवसाय शेती व शेतमजुरी असा आहे. तसेच गवत कापणे, लाकूड तोडणे, जंगलातील वस्तु गोळा करणे हे त्यांचे पूरक व्यवसाय आहेत.

(७) हलबा /हलबी -

महाराष्ट्र राज्यातील अनुसूचित जमातीच्या यादीत अ.क्र. १९ वर नमूद केलेली आहे. भारतीय जनगणना १९९१ अन्वये हलबा जमातीची लोकसंख्या २,७८,३७८ इतकी आहे. त्यांच्यात साक्षरतेचे प्रमाण ६१.८६ इतके आहे.

लेंजड यांच्या मतानुसार हलबा हे बस्तर व छत्तीसगड येथून स्थलांतरीत होऊन गोंड राज्याच्या आश्रयाला येऊन राहिले. हलबांची वस्ती प्रामुख्याने गडचिरोली जिल्हयातील सिरोंचा व गडचिरोली तालुक्यात, यवतमाळ जिल्हयात वणी, केळापूर व यवतमाळ तालुक्यात व अमरावती जिल्हयात मेळघाट तालुक्यात आहे. हलबामध्ये छत्तीसगड व बस्तरीया असे दोन प्रादेशिक गट आहेत.

पोहे तयार करणे हा त्यांचा पारंपारिक व्यवसाय आहे. या व्यतिरिक्त ते शेती व शेतमजुरीचा व्यवसाय करतात.

(८) गोंड -

महाराष्ट्र राज्यातील अनुसूचित जमातीच्या यादीत अ.क्र.१८ वर गोंड या जमातीची नोंद केलेली आहे. भारतीय जनगणना १९९१ अन्वये गोंड या जमातीची लोकसंख्या १४,४२,९८६ इतकी आहे. त्यांच्यात साक्षरतेचे प्रमाण ३६.५१ इतके आहे.

गोंड ही मूळ द्रविड जमात आहे. गोंड दक्षिणेकडून चंद्रपूर व बस्तर या ठिकाणामधून आलेले आहेत. त्यांनी मध्य भारताचा मोठा प्रदेश व्यापलेला आहे. त्यास गोंडवन असे म्हणतात. तेथे गोंडाचे राज्य होते. गोंड जमातीची वस्तीस्थाने प्रामुख्याने चंद्रपूर, यवतमाळ व नांदेड या जिल्हयात आहेत.

अनुसूचित जमातीचे आदेश १९७६ अन्वये गोंड या जमातीखाली ५० उपजमाती दर्शविण्यात आलेली आहे. गोंडामध्ये प्रत्येक उपजमातीचा वेगवेगळा व्यवसाय आहे. तथापि, गोंडाचा पारंपारिक व्यवसाय शेती व शेतमजुरी हा आहे. त्याचप्रमाणे झाडे तोडणे, बांबू तोडणे व जंगलसंपत्ती गोळा करणे उदा.मोह, लाख, डिंक इत्यादी जंगलातील वस्तु गोळा करणे. माडिया गोंड हे शिकार करतात.

(९) भिल्ल -

महाराष्ट्र राज्यातील अनुसूचित जमातीच्या यादीमध्ये अ.क्र.८ वर नोंदविण्यात आलेली आहे. भारतीय जनगणना सन १९९१ अन्वये भिल्ल जमातीची लोकसंख्या १३,४४,५५४ इतकी आहे. त्यांच्यात साक्षरतेचे प्रमाण १५.६७ इतके आहे.

महाराष्ट्रात धुळे, जळगांव या भागातील सातपुडयाच्या खोऱ्यात प्रामुख्याने ही जमात वसलेली आहे. त्यांचा मुख्य व्यवसाय शेती, शेती कामा व्यतिरिक्त सुतारकाम, लोहारकाम, लाकुडतोड, कोळसा पाडणे, कात तयार करणे, विडयाची पाने गोळा करणे, गुरे पाळणे, शिकार करणे

(१०) कातकरी -

महाराष्ट्रातील कातकरी ही एक आदिम जमात असून ती अनुसूचित जमातीच्या यादीमध्ये अ.क्र.२१ वर नोंदविण्यात आलेली आहे. भारतीय जनगणना १९९१ अन्वये कातकरी जमातीची लोकसंख्या २,०२२,०३ इतकी आहे. त्यांच्यात साक्षरतेचे प्रमाण १०.०८ इतके आहे.

कातकरी हे ठाणे, रायगड तसेच पुणे, नाशिक व रत्नागिरी येथे वास्तव्य करून आहे. त्यांचा मुख्य व्यवसाय शिकार करणे, कोळसा बनविणे, जंगलातील लाकडे व मध गोळा करून विकणे, मच्छिमारी करणे, खैराच्या झाडापासून कात तयार करणे हा आहे.

(११) वारली -

महाराष्ट्र राज्यातील अनुसूचित जमातीच्या यादीत अनुक्रमांक ४६ वर नमूद केली आहे. भारतीय जनगणना सन १९९१ अन्वये वारली जमातीची लोकसंख्या ४,६१,९१६ एवढी आहे. त्यांच्यात साक्षरतेचे प्रमाण १४.५१ इतके आहे.

डॉ. विल्सन यांच्या मतानुसार वारली हे मूळचे वारली किंवा उंच पठारावर राहणारे असावेत. वारली हे नांव ते वरालतमध्ये राहतात यावरून पडले असावे. कोकणाच्या उत्तरेकडील भागाला वरालत म्हणतात. मराठा इतिहासाचे अभ्यासक राजवाडे यांच्या मते वारली ही मूळची अनार्य असून ते विंध्य व सातपुडा पर्वतात राहत होते. त्यांनंतर ते दक्षिणेकडे वळले. त्यापैकी काही जणांनी खानदेशातील सातपुडा टेकड्यांचा आधार घेतला. वारली हे प्रामुख्याने ठाणे जिल्ह्यात नाशिक, मुंबई उपनगर भागात प्रामुख्याने राहतात.

वारली ही जमात शेतीप्रधान असून त्यांची उपजिविकेची साधने शेती व वनमजूरी ही आहेत.

(१२) कोरकू -

महाराष्ट्र राज्यातील अनुसूचित जमातीच्या यादीत अ.क्र.३२ वर नमूद केली आहे. भारतीय जनगणना सन १९९१ मध्ये कोरकू जमातीची लोकसंख्या १,४१,२०२ इतकी आहे. त्यांच्यात साक्षरतेचे प्रमाण २१.४७ इतके आहे.

कोरकू हे मूळचे महादेवाच्या डोंगरातून अमरावती जिल्ह्यात मेळघाट तालुक्यात स्थायिक झालेले आहेत. सदर जमात महावशी, रुमा आणि बोंडूया या तीन विभागात विभागली आहे. त्यांचा प्रमुख व्यवसाय शिकार करणे, शेती व शेतमजुरी हा आहे.

१३. धानका -

महाराष्ट्र राज्यातील अनुसूचित जमातीच्या यादीतील अ.क्र.१३ वर धानका या जमातीची नोंद केलेली आहे. भारतीय जनगणना १९९१ अन्वये धानका या जमातची लोकसंख्या ६२,११० इतकी आहे. त्यांच्यात साक्षरतेचे प्रमाण २५.०३ इतके आहे.

सदर जमात प्रामुख्याने महाराष्ट्रात डोंगरी भागात व उंचवट्याच्या ठिकाणी म्हणजे सातपुडा भागात धुळे, जळगांव जिल्ह्यातील अक्कलकुवा, तळोदा या तालुक्यातील कुराई, खापर, कौली व हर्षदपूर, राजूरा, तलासरी येथे आढळून येते.

धानका या जमातीत तीन उपविभाग आहेत. ते तडवी, वळवी, नेनरिया, नाईक व मावची असून ते सर्वत्र विखुरलेले आहेत. त्यांची कुळे परमान, देवमोगरा, चावरा, चौहान अशी आहेत. त्यांचा प्रमुख व्यवसाय शेती व शेतमजुरी असून ते जंगलात लाकूडतोडीचाही व्यवसाय करतात.

(१४) पारधी -

महाराष्ट्र राज्यातील अनुसूचित जमातीच्या यादीत अ.क्र.३८ वर पारधी जमात नोंदविण्यात आलेली आहे. भारतीय जनगणना १९९१

अन्वये पारधी जमातीची लोकसंख्या १,२३,८१३ इतकी आहे. त्यांच्यात साक्षरतेचे प्रमाण २८.१३ इतके आहे.

पारधी या जमातीचे पूर्वज हे राणाप्रताप वंशातील असून, ते गुजरातमधून महाराष्ट्रामध्ये येऊन स्थायिक झालेले आहेत. त्यांचा प्रमुख व्यवसाय शिकार करणे व दगड फोडणे हा आहे. जाळीद्वारे किंवा फास लावून शिकार करतात. या जमातीमध्ये मुख्यत्वेकरून शिकारी किंवा भिल्लपारधी, फासेपारधी, लंगोटी पारधी व टाकणकार या उपजमाती आहेत.

(१५) ठाकर -

महाराष्ट्र राज्यातील अनुसूचित जमातीच्या यादीत अ.क्र.४४ वर सदर जमात नोंदविण्यात आलेली आहे. भारतीय जनगणना १९९१ अन्वये ठाकर जमातीची लोकसंख्या ४००५८३ इतकी आहे. त्यांच्यात साक्षरतेचे प्रमाण २६.७५ इतके आहे.

चाफेकर यांच्या मते ठाकूर नाशिक जिल्हयातील पश्चिम भागातील डोंगरातील असून त्यांची वस्ती प्रामुख्याने ठाणे, रायगड, पुणे, नाशिक अहमदनगर या जिल्हयामध्ये आहे. सदर जमाती मध्ये दोन वैशिष्ट्यपूर्ण विभाग असून त्याला का.ठाकर व मा.ठाकर असे म्हणतात. या दोन उपजातीत रोटी बेटी व्यवहार होत नाही. ही जमात प्रामुख्याने छोट्या छोट्या वस्ती करून राहते. त्याला ठाकरवाडी असे म्हणतात. त्यांचा शेती व शेतमजुरी हा व्यवसाय आहे. ते शिकार व जंगलातील वस्तु गोळा करतात. ते जंगलमजूर म्हणून कामे करतात.

(१६) गामीत तथा मावची -

महाराष्ट्र राज्यातील अनुसूचित जमातीच्या यादीत अ.क्र.१७ वर गामीत किंवा मावची या जमातीचा नोंद करण्यात आलेली आहे. भारतीय

जनगणना १९९१ अन्वये गामीत किंवा मावची जमातीची लोकसंख्या १,२२,४०७ इतकी आहे. त्यांच्यात साक्षरतेचे प्रमाण २१.४७ इतके आहे.

गामीत तथा मावची जमातीची वस्ती प्रामुख्याने नंदूरबार जिल्हयातील अक्कलकुवा, नंदूरबार, साक्री, तळोदा आणि नवापूर तालुक्यात आढळून येते. शेती हाच त्यांच्या जमातीचा मुख्य व्यवसाय आहे. त्यांच्यापैकी काहीजण जंगलातील मजूर म्हणूनही काम करतात.

(१७) परधान -

महाराष्ट्र राज्यातील अनुसूचित जमातीच्या यादीमध्ये अ.क्र.३७ वर नोंदविण्यात आलेली आहे. भारतीय जनगणना १९९१ अन्वये परधान जमातीची लोकसंख्या १,२०,८३६ इतकी आहे. त्यांच्यात साक्षरतेचे प्रमाण ४५.०८ इतके आहे.

परधान या जमातीची वस्ती यवतमाळ, वर्धा, चंद्रपूर, गडचिरोली, नांदेड या जिल्हयात आढळून येते. औरंगाबाद जिल्हयात हे तुरळक प्रमाणात आहे. परधान या नांवाची उत्पत्ती प्रधान या संस्कृत शब्दांपासून झालेली आहे. याचा अर्थ मंत्री किंवा प्रतिनिधी असा आहे. रजपूत राजांच्या मुख्य अमात्याला या हुद्दयाने संबोधित असत. तो बहुधा जनतेच्या वतीने किंवा कधी राजपरिवाराच्या वतीने काम करीत असे.

(१८) धोडीया -

महाराष्ट्र राज्यातील अनुसूचित जमातीच्या यादीमध्ये अ.क्र.१५ वर नोंदविण्यात आलेली आहे. भारतीय जनगणना १९९१ अन्वये धोडीयाजमातीची लोकसंख्या १४,८६६ इतकी आहे. त्यांच्यात साक्षरतेचे प्रमाण ४६.४१ इतके आहे.

धोडीया हे प्रामुख्याने ठाणे जिल्हयातील सर्व तालुक्यात व मुंबई उपनगर भागात त्याचप्रमाणे धुळे जिल्हयात आढळून येतात. तसेच सदरची जमात बडोदा, सुरत, गुजरात या राज्यातून महाराष्ट्रात आलेली आहे. त्यांचा प्रमुख व्यवसाय शेती व शेतमजुरी असा आहे.

(१८) दुबळा -

महाराष्ट्र राज्यातील अनुसूचित जमातीच्या यादीमध्ये अ.क्र.१६ वर नोंदविण्यात आलेली आहे. भारतीय जनगणना १९९१ अन्वये दुबळा जमातीची लोकसंख्या २१,१६८ इतकी आहे. त्यांच्यात साक्षरतेचे प्रमाण ३४.२७ इतके आहे.

दुबळा हे प्रामुख्याने ठाणे जिल्ह्यात आढळून येतात. तसेच सदरची जमात बडोदा, सुरत गुजरात या राज्यातून महाराष्ट्रात आलेली आहे. त्यांचा प्रमुख व्यवसाय शेती व शेतमजुरी असा आहे.

(१९) नाईकडा -

महाराष्ट्र राज्यातील अनुसूचित जमातीच्या यादीमध्ये अ.क्र.३५ वर नोंदविण्यात आलेली आहे. भारतीय जनगणना १९९१ अन्वये नाईकडा जमातीची लोकसंख्या ७२,०२९ इतकी आहे. त्यांच्यात साक्षरतेचे प्रमाण ३५.५५ इतके आहे.

नाईकडा जमात प्रामुख्याने ठाणे जिल्ह्यातील डहाणू व पालघर या तालुक्यात आढळून येते. सदरची जमात गुजरात व कर्नाटक या राज्यातून महाराष्ट्रात आलेली आहे. त्यांचा प्रमुख व्यवसाय शेती व शेतमजुरी असा आहे. तसेच जंगलातील कात व डिक गोळा करणे हा आहे.

३. महाराष्ट्रातील अनुसूचित जमातीमधील साक्षरतेचे प्रमाण

भारतीय जनगणनेनुसार महाराष्ट्र राज्यातील अनुसूचित जमातीची लोकसंख्या खालील तक्त्यात दर्शविल्याप्रमाणे आहे.

अ. क्र.	जनगणना वर्ष	सर्वसाधारण लोकसंख्या			अनुसूचित जमातीची लोकसंख्या			शेकडा प्रमाण
		पुरुष	स्त्री	एकूण	पुरुष	स्त्री	एकूण	
१.	१९६१	२०४.२९	१९१.२५	३९५.५४	१२.१२	११.८५	२३.९७	६.०६
२.	१९७१	२६१.१६	२४२.९६	५०४.१२	१४.९७	१४.५७	२९.५४	५.८६
३.	१९८१	३२४.१५	३०३.६९	६२७.८४	२९.५४	२८.४८	५८.०२	९.१९
४.	१९९१	४०८.२६	३८१.११	७८९.३७	३७.१८	३६.००	७३.१८	९.२७
५.	२००१	५०४.०१	४६४.७८	९६८.७९	४३.४८	४२.२९	८५.७७	८.८५

अनुसूचित जमातीमधील साक्षरतेचे प्रमाण

अ. क्र.	जनगणना वर्ष	सर्वसाधारण लोकसंख्या			अनुसूचित जमातीची लोकसंख्या		
		पुरुष	स्त्री	एकूण	पुरुष	स्त्री	एकूण
१.	१९६१	४२	१७	३०	१३	२	७
२.	१९७१	५१	२६	३९	१९	४	१२
३.	१९८१	५९	३५	४७	३२	१२	२२
४.	१९९१	७७	५२	६५	४९	२४	३७

सन १९९१ च्या भारतीय जनगणने अन्वये राष्ट्रीय स्तरावर अनुसूचित जमातीमधील साक्षरतेचे प्रमाण २९.६०% इतके आहे. यामध्ये राष्ट्रीय स्तरावर २४ राज्य व केंद्रशासित प्रदेशांमधील अनुसूचित जमातीच्या साक्षरतेच्या प्रमाणात महाराष्ट्राचे स्थान १७ क्रमांकावर आहे. उपरोक्त साक्षरतेचा विचार करता सन १९७१ मध्ये साक्षरतेच्या प्रमाणात ५% वाढ झालेली आहे. तर १९८१ मध्ये १०% वाढ झालेली आहे व सन १९९१ च्या जनगणनेमध्ये १५% एवढी वाढ झालेली आहे. याचे

प्रमुख कारण म्हणजे अनुसूचित जमातीच्या लोकांची शैक्षणिक प्रगती होण्याच्या दृष्टीने सन १९७१ पासून अनुसूचित जमातीसाठी त्यांच्या प्रत्येक १० कि.मी.क्षेत्रामध्ये १ आश्रमशाळा संकुल सुरु करण्यात आले. तसेच सन १९७३ मध्ये अनुसूचित जमातीसाठी आदिवासी विकास विभागाची स्थापना करण्यात येऊन त्या विभागामार्फत अनुसूचित जमातीसाठी विविध शैक्षणिक योजना राबविण्यात आल्यामुळे सन १९९१ च्या जनगणनेमध्ये साक्षरतेचे प्रमाण ३७% झालेली आहे.

शैक्षणिक योजनेबाबतची माहिती पुढील प्रकरणात सविस्तर मांडण्यात आलेली आहे.

जनगणना १९६१ ते १९९१ नुसार आदिवासीनिहाय साक्षरतेचा दर दर्शविणारा तक्ता

अ. क्र.	जमातीचे नांव	जनगणना वर्ष	आदिवासी साक्षरतेचा दर			
			एकूण आदिवासी लोकसंख्या	पुरुष	स्त्रिया	एकूण
१	२	३	४	५	६	७.
१.	भिल्ल	१९६१	५७५०२२	११.५५	१.३३	६.४८
		१९७१	६७८७५०	१५.८३	३.०३	९.५१
		१९८१	९९३०७४	१९.९१	४.६९	१२.३६
		१९९१	१३४४५५४	२३.३७	७.७६	१५.६७
२.	कोळी महादेव	१९६१	२७४२४४	१७.९९	३.०९	१०.६६
		१९७१	३३९८५५	२८.०४	६.२२	१७.३३
		१९८१	७८७४४८	४२.२०	१६.२८	२९.४६
		१९९१	९९९३२१	४९.३७	२५.०२	३७.४४
३.	कोळी मल्हार	१९६१	८९०४७	१३.८४	१.२२	७.७६
		१९७१	९९६१३	१७.७५	२.७६	१०.१४
		१९८१	१७७३६७	२८.३८	७.७४	१८.२२
		१९९१	२०६७४१	३५.८६	१३.२४	२४.६३

अ. क्र.	जमातीचे नांव	जनगणना वर्ष	आदिवासी साक्षरतेचा दर			
			एकूण आदिवासी लोकसंख्या	पुरुष	स्त्रिया	एकूण
४.	वारली	१९६१	२४३९८०	७.७३	१.६२	४.७२
		१९७१	२९३९३१	१३.८१	१.५७	७.८१
		१९८१	३६१२७१	१७.०३	३.५३	१०.३२
		१९९१	४६१९१६	२२.२७	६.६९	१४.५१
५.	कोकणा	१९६१	२१२८३६	१६.२४	२.७५	९.५२
		१९७१	२६४००९	२२.८१	५.४७	१४.३०
		१९८१	३५२९३२	३१.२५	११.१८	२१.२८
		१९९१	४६३५८५	३९.२३	१९.२७	२९.३०
६.	कातकरी	१९६१	१४०६७२	३.५८	१.१५	२.३८
		१९७१	१४६७८५	४.८३	०.६६	२.८१
		१९८१	१७४६०२	७.३६	१.६४	४.५७
		१९९१	२०२२०३	१४.३९	५.५५	१०.०८
७.	कोलाम	१९६१	४३७८८	४.८९	०.६८	२.६२
		१९७१	५६०६१	१४.९८	२.८८	८.८१
		१९८१	११८०७३	२८.११	८.६६	१८.४३
		१९९१	१४७८४३	३४.१३	१२.८७	२३.६७
८.	कोळी दोर	१९६१	१५४६१	२१.८२	५.०९	१३.९०
		१९७१	४३५२८	३६.७९	१२.५३	२५.१८
		१९८१	७७४३५	४८.५९	१८.२१	३३.६८
		१९९१	११७०९१	५६.१३	२८.३०	४२.६२
९.	कोरकू	१९६१	५०२७९	१०.८६	१.३०	६.१३
		१९७१	६७७४२	१६.६८	२.९९	९.९५
		१९८१	११५९७४	२०.६५	४.५४	१२.६९
		१९९१	१४१२०२	३१.५६	११.१८	२१.४७

अ. क्र.	जमातीचे नांव	जनगणना वर्ष	आदिवासी साक्षरतेचा दर			
			एकूण आदिवासी लोकसंख्या	पुरुष	स्त्रिया	एकूण
१०	आंध	१९६१	६०२६१	१०.६९	०.३०	५.५५
		१९७१	७६१४१	२२.६१	३.८७	१३.३५
		१९८१	२३१८७१	३१.२३	६.१०	१८.८५
		१९९१	२९५३८०	३९.६८	१३.०८	२६.७३
११	गोंड	१९६१	२७२५६४	१२.२०	१.१८	६.६७
		१९७१	३३१७९८	१९.००	४.२७	११.७०
		१९८१	११६२७३५	३४.०४	१४.१०	२५.७०
		१९९१	१४४२९८६	४७.०१	२५.७०	३६.५१
१२	परधान	१९६१	३२२३७	२३.५१	३.६८	१३.५९
		१९७१	५०९१०	३१.९४	९.८२	२१.२०
		१९८१	९८६८५	४५.७३	१८.१७	३२.०६
		१९९१	१२०८३६	५६.९२	३२.९२	४५.०८
१३	हलबा	१९६१	५४३०	३६.४८	५.०१	२०.६४
		१९७१	७२०५	४८.३०	१३.८०	२९.८०
		१९८१	२४२८१९	६७.२५	३९.३२	५३.५२
		१९९१	२७८३७८	७२.१६	५१.०३	६१.८६
१४	दुबला	१९६१	१३६३०	१६.३३	४.६८	११.०४
		१९७१	१२४७४	२४.००	६.८३	१५.७४
		१९८१	१६०१९	२६.१४	२६.१५	२६.१४
		१९९१	२११६८	४४.०४	२३.७३	३४.२७
१५	धोडिया	१९६१	१२०३७	२०.२८	३.७५	१२.४०
		१९७१	९९३६	३२.९६	१०.६३	२१.९४
		१९८१	१०९८०	४०.५६	४०.६०	४०.५८
		१९९१	१४८६६	५४.०८	३७.७७	४६.४१

अ. क्र.	जमातीचे नांव	जनगणना वर्ष	आदिवासी साक्षरतेचा दर			
			एकूण आदिवासी लोकसंख्या	पुरुष	स्त्रिया	एकूण
१६	धनका	१९६१	४८०८९	२०.४५	२.८३	११.७१
		१९७१	५३६४९	२८.४५	८.०५	१८.८४
		१९८१	५५८८०	२९.३२	८.३८	१८.८२
		१९९१	६२११०	३५.४६	१४.७१	२५.०३
१७	गामित	१९६१	१०२३२१	१९.०५	३.२०	११.२३
		१९७१	१२८८३१	१७.७०	३.८५	१०.५९
		१९८१	११०८२८	५.७७	७.७४	६.७५
		१९९१	१२२४०७	२८.७१	१४.४१	२१.४७
१८	पारधी	१९६१	२१४१७	२४.९	३.६४	१०.४४
		१९७१	२४९५६	२६.३७	९.५६	१८.१६
		१९८१	९५११५	२९.८६	९.८८	२०.०५
		१९९१	१२३८१३	३८.७३	१७.०२	२८.१३
१९	नायकडा	१९६१	११७३१	१५.६६	२.१८	८.९१
		१९७१	९३१५	२३.११	४.७७	१४.१५
		१९८१	३५०५३	३०.१०	६.८६	१८.८२
		१९९१	७२०२९	४९.१७	२१.१६	३५.५५
२०	ठाकर/ठाकूर	१९६१	१५९३७२	७.८१	०.७५	४.३७
		१९७१	१७८८०५	१३.७५	३.०९	८.४८
		१९८१	३२३१९१	२८.७४	१२.३२	२०.७३
		१९९१	४००५८३	३५.६६	१७.३६	२६.७५

आधार : Socio economic profile of Scheduled Tribes in Maharashtra 1980.

४. आदिवासींची शैक्षणिक प्रगती होण्याच्या दृष्टीने आदिवासी विकास विभागामार्फत राबविण्यात येणाऱ्या शैक्षणिक योजना.

(१) आश्रमशाळा

अनुसूचित जमातीच्या मुला-मुलींसाठी राज्यामध्ये १९५३ पासून आश्रमशाळा ही योजना राबविण्यात येत आहे. हया आश्रमशाळा सुरवातीला स्वयंसेवी संस्थामार्फत चालविल्या जात होत्या आणि त्यानंतर राज्य शासनाकडून आश्रमशाळांची अंमलबजावणी करण्यात येऊ लागली. सध्या आदिवासी विद्यार्थ्यांसाठी एकूण ९३३ निवासी आश्रमशाळा असून त्यापैकी ४२० शासकीय आश्रमशाळा, २ आदर्श आश्रमशाळा, ४ इंग्रजी माध्यमांच्या निवासी आश्रमशाळा (पब्लिक स्कूल) शासनाकडून चालविण्यात येतात आणि उर्वरित ५०७ आश्रमशाळा या राज्य शासनाच्या सहाय्याने स्वयंसेवी संस्थामार्फत चालविण्यात येत आहे. या आश्रमशाळांमधील एकूण विद्यार्थी संख्या ही २.४८ एवढी आहे. यामध्ये १.९४ लाख एवढ्या निवासी विद्यार्थ्यांचा समावेश आहे. मुले आणि मुली यांची संख्या अनुक्रमे १.२९ लाख व ०.६५ लाख एवढी आहे. शासकीय आश्रमशाळांमध्ये आदिवासी मुलांना मोफत राहण्याची व जेवणाची व्यवस्था करण्यात येते. तसेच विद्यार्थ्यांना क्रमिक पुस्तके इत्यादी सर्व शैक्षणिक साहित्य देखील विनामूल्य पुरविण्यात येते.

(२) आदिवासी विद्यार्थ्यांसाठी वसतिगृहे

केवळ गुणवत्तेच्या आधारावर प्रवेश देण्यात आलेल्या आदिवासी विद्यार्थ्यांना निवासी सुविधा उपलब्ध करून देण्यासाठी सध्या तालुका, जिल्हा व विभागीय मुख्यालय स्तरावर एकूण २९४ वसतिगृहे आहेत. यापैकी १४४ वसतिगृहे ही केवळ मुलींसाठी तर उर्वरित १८० वसतिगृहे मुलांसाठी आहेत. प्रत्येक वसतिगृहात सुमारे १०० विद्यार्थ्यांना प्रवेश देण्यात येतो. तालुका स्तरावर माध्यमिक शाळेत जाणाऱ्या विद्यार्थ्यांना ३० टक्के जागा राखीव ठेवण्यात येतात. जिल्हा स्तरावर व

महाविद्यालयात जाणाऱ्या विद्यार्थ्यांसाठी ७० तर माध्यमिक शाळेत जाणाऱ्या विद्यार्थ्यांकरिता ३० टक्के जागा राखीव ठेवण्यात येतात. राहण्याची व जेवणाची सुविधा विनामूल्य असते. तसेच पाठ्यपुस्तके, संदर्भ पुस्तके यासारखी शैक्षणिक सामुग्री देखील मोफत पुरविण्यात येते. माध्यमिक शाळेतील वसतिगृहातील विद्यार्थ्यांसाठी गणवेशाचे दोन संचही विनामूल्य पुरविण्यात येतात. या वसतिगृहात राहणाऱ्या मुला-मुलींसाठी दैनंदिन खर्च भागविण्यासाठी शिष्यवृत्ती देण्यात येते.

(३) व्यावसायिक पाठ्यक्रमांना जोडण्यात आलेल्या वसतिगृहामध्ये राहणाऱ्या आदिवासी विद्यार्थ्यांना निर्वाह भत्ता

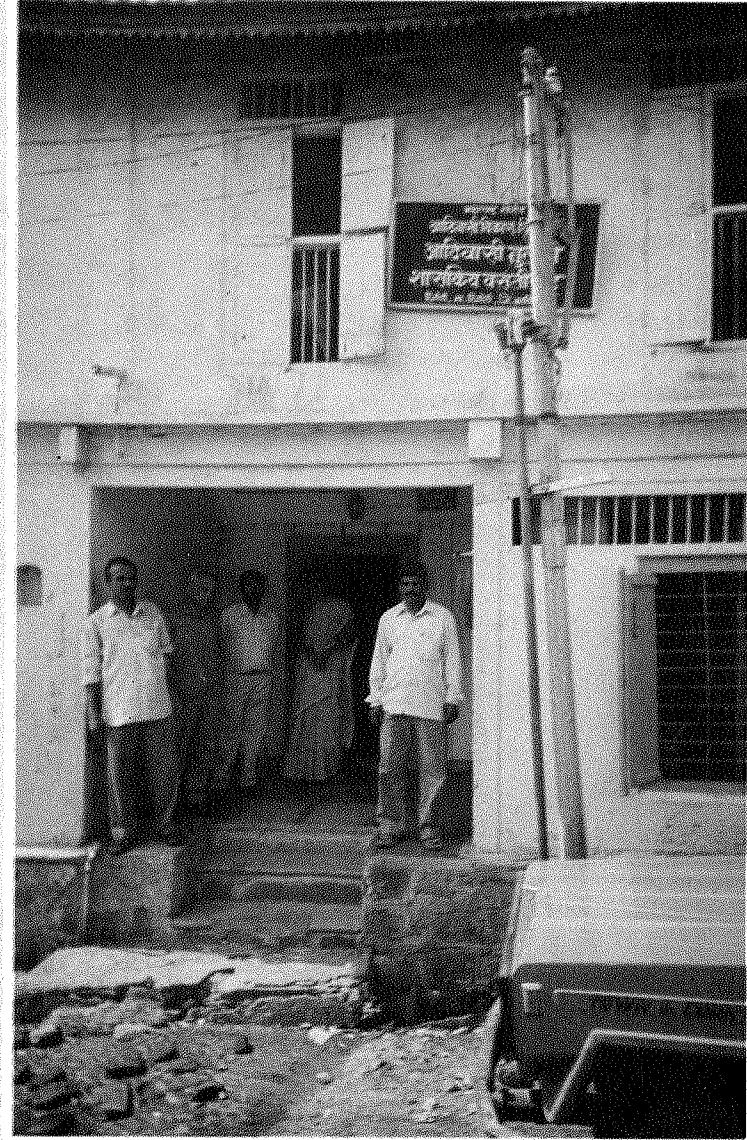
शासकीय वसतिगृहामधील प्रवेश क्षमता मर्यादित असल्याने वैद्यकीय महाविद्यालये, अभियांत्रिकी महाविद्यालये, पशु वैद्यकीय महाविद्यालये यासारख्या व्यावसायिक महाविद्यालयांना जोडण्यात आलेल्या वसतिगृहामध्ये राहण्यास उत्तेजन देण्यात येते आणि त्यांना देय असलेल्या भारत सरकारच्या शिष्यवृत्ती व्यतिरिक्त रु.१०० या दराने दहा महिन्यांसाठी निर्वाह भत्ता देण्यात येतो.

(४) मागासवर्गीय विकास शीर्षाखाली केंद्र पुरस्कृत योजना

मागासवर्गीय विद्यार्थी हे प्रामुख्याने ग्रामीण व डोंगराळ भागात राहत असल्याने तसेच त्यांची आर्थिक परिस्थिती गरीबीची असल्याने ते उच्च शिक्षणाचा लाभ घेऊ शकत नाही. अशा विद्यार्थ्यांना उच्च शिक्षणाचा लाभ घेता यावा म्हणून शालांत परीक्षोत्तर शिष्यवृत्ती या योजनेखाली आदिवासी विद्यार्थ्यांना शिष्यवृत्ती देण्याची योजना राज्य शासनामध्ये कार्यान्वित आहे. ही योजना प्रकल्प अधिकारी, एकात्मिक आदिवासी विकास प्रकल्प यांच्यामार्फत राबविली जाते. संबंधित शैक्षणिक संस्थांना परस्पर शिष्यवृत्ती वाटप करण्याचे अधिकार प्रकल्प अधिकारी, एकात्मिक आदिवासी विकास प्रकल्प यांना देण्यात आलेले

आहेत. प्रकल्प अधिकारी, एकात्मिक आदिवासी विकास प्रकल्प हे संबंधित संस्थांना कोरे अर्ज पाठवून ते कसे भरायचे याबाबतची माहिती देतात. संबंधित शैक्षणिक संस्थांकडून सर्व माहितीने परिपूर्ण भरलेले अर्ज शैक्षणिक संस्था विद्यार्थ्यांकडून दरवर्षी २१ जुलै पर्यंत गोळा करतात. या योजनेला संबंधित शिक्षण संस्थांकडून तसेच योजना राबविणाऱ्या अधिकाऱ्यांकडून स्थानिक वृत्तपत्रांच्या माध्यमांद्वारे भरपूर प्रसिध्दी दिली जाते. या योजनेअंतर्गत मिळणाऱ्या शिष्यवृत्तीचे नूतनीकरण करण्यासाठी विद्यार्थ्यांची शैक्षणिक संस्थेत ७५ टक्के उपस्थिती असणे आवश्यक आहे. मागील वर्षांच्या खर्चाच्या ६० टक्के रक्कम शैक्षणिक संस्थांना तदर्थ तत्वावर मंजूर केली जाते. शिष्यवृत्ती प्रदान करण्यासाठी शैक्षणिक संस्थांनी ज्या राष्ट्रीयकृत बँकेत हे खाते उघडलेले असेल त्याच बँकेत विद्यार्थ्यांनेही खाते उघडणे आवश्यक आहे. शिष्यवृत्तीची रक्कम दरवर्षी ३० सप्टेंबर पर्यंत वितरीत केली जाते. केंद्र शासनाच्या सध्याच्या योजनेत शालांत परीक्षोत्तर शिक्षणासाठी सर्व अनुसूचित जाती, जमातीच्या विद्यार्थ्यांना पुढील अटीच्या अधीन राहून शिष्यवृत्ती मंजूरीस पात्र ठरविले जाते.

- (अ) विद्यार्थ्यांच्या पालकांचे मासिक उत्पन्न रु.२०००/- पेक्षा जास्त असता कामा नये.
- (ब) विद्यार्थी हा पूर्णवेळ नोकरीत नसावा
- (क) विद्यार्थ्यांचे चारित्र्य चांगले असावेत त्याचप्रमाणे त्यांची अभ्यासातील प्रगती व शैक्षणिक संस्थेमधील उपस्थिती समाधानकारक असावी.
- (ड) एका पालकाच्या फक्त पहिल्या दोन मुलांनाच या योजनेसाठी पात्र ठरविले जाते.



शासकीय आदिवासी मुलांचे वसतीगृह, दिंडोरी, जि.नाशिक
येथील भाड्याच्या इमारतीमधील शासकीय वसतीगृह



५. वसतिगृहाची योजना

ब्रिटीश राजवटीत मुंबई प्रांताच्या शासनाने मागास जातीची शैक्षणिक, आर्थिक व सामाजिक स्थितीची चौकशी करण्यासाठी स्टार्ट या इंग्रज अधिकाऱ्याच्या अध्यक्षतेखाली १० सभासदांची एक समिती सन १९२८ मध्ये स्थापन केली होती. या समितीत डॉ.बाबासाहेब आंबेडकर व ठक्करबाप्पा हे सदस्य होते. या समितीने मागास जातीची ३ वर्गात विभागणी केली (१) कनिष्ठ जाती (२) दऱ्याखोऱ्यात राहणारे (३) इतर मागास. शासनाने या तीन वर्गात समाविष्ट असलेल्या जाती-जमातींची यादी शासन निर्णय दिनांक २९ मे, १९३३ अन्वये प्रसिध्द केली. सदर जातीची शैक्षणिक प्रगती होण्यासाठी सदर समितीने सुचविलेल्या शिफारशीमध्ये वसतिगृहाची सुविधा पुरविण्याबाबतची शिफारस होती. त्यानुसार मराठवाडा विभागात औरंगाबाद येथे सन १९४५-४६ मध्ये शेड्यूल्ड कास्ट ट्रस्ट फंड यांच्यामार्फत वसतिगृह सुरु करण्यात आले. त्याचप्रमाणे नागपूर, पुणे व मुंबई या ठिकाणी सुध्दा वसतिगृहे सुरु करण्यात आली.

भारतीय स्वातंत्र्यानंतर शासन निर्णय शिक्षण व समाज कल्याण विभाग क्र.ईबीसी/१०५९, दिनांक ३१.८.१९५९ अन्वये स्वयंसेवी संस्थेमार्फत वसतिगृहाची योजना राबविण्यात येऊ लागली. महाराष्ट्र राज्याची स्थापना झाल्यानंतर शासन निर्णय दिनांक १२.११.१९६१ अन्वये समाज कल्याण विभागामार्फत शासकीय मुला-मुलींची वसतिगृह ही योजना राबविण्यात येऊ लागली. सन १९८५ मध्ये समाज कल्याण विभागापासून आदिवासी विकास विभाग स्वतंत्र झाल्यानंतर अनुसूचित जमातीच्या विद्यार्थ्यांसाठी शासकीय वसतिगृहाची योजना राबविण्यात येत आहे.

महाराष्ट्रात एकूण २९४ शासकीय वसतिगृह कार्यरत आहे.
(परिशिष्ट क्र.२ अन्वये) त्यांचा तपशील पुढीलप्रमाणे

तक्ता क्र.१.१

एकूण वसतिगृहांची संख्या	मुलांच्या वसतिगृहांची संख्या	मुलींच्या वसतिगृहांची संख्या
२९४	१८०	११४

तक्ता क्र.१.२

एकूण वसतिगृहांची संख्या	शासकीय इमारतीमधील वसतिगृहांची संख्या	भाड्याच्या इमारतीमध्ये कार्यर असलेल्या वसतिगृहांची संख्या
२९४	३३	२६१

तक्ता क्र.१.३

वसतिगृहातील मंजूर विद्यार्थी संख्या	वसतिगृहात प्रत्यक्ष प्रवेश दिलेल्या विद्यार्थ्यांची संख्या	वसतिगृहातील रिक्त संख्या
१४,४१०	१२,१९५	२,३१५

तक्ता क्र.१.४

वसतिगृहातील मंजूर विद्यार्थींनीची संख्या	वसतिगृहात प्रत्यक्ष प्रवेश दिलेल्या विद्यार्थ्यांची संख्या	वसतिगृहातील रिक्त संख्या
८,६५०	६,३१६	२,३३४

६. वसतिगृहांमधील प्रवेश प्रक्रिया

खालील अटींची पूर्तता करणारे विद्यार्थी/विद्यार्थीनी वसतिगृहांस प्रवेश घेण्याकरिता पात्र असतील.

१. जे महाराष्ट्र राज्यातील अधिकृत व मूळचे रहिवासी आहेत.
२. जे अनुसूचित जाती, अनुसूचित जमाती, विमुक्त जाती, भटक्या जमातीपैकी व आर्थिकदृष्ट्या मागासलेले आहेत.

खालील विद्यार्थी वसतिगृहांस प्रवेश देण्यास पात्र राहणार नाहीत.

१. विभागीय स्तरावरील वसतिगृहात शालेय अभ्यासक्रम करित असणाऱ्या विद्यार्थ्यांना प्रवेश देता येणार नाही.
२. महाविद्यालयीन शिक्षणक्रमाच्या मध्यंतरीच्या वर्गात (इंटरमिजिएट स्टेज) शिकत असलेल्या विद्यार्थी/विद्यार्थीनीना तथापि, नियमानुसार जुन्या व नवीन विद्यार्थ्यांना प्रवेश दिल्यानंतर ज्या जाती-जमातीच्या रिक्त जागा राहतील त्या रिक्त जागांवर त्या त्या जमातीचे मध्यंतरीचे वर्गात प्रवेश घेतलेले (इंटरमिजिएट स्टेज) नवीन विद्यार्थी उपलब्ध असतील तर त्यांनाही प्रवेश देण्यात यावा.
३. जर ते कोणत्याही नोकरीत असतील तर
४. जर ते अर्धवेळ (पार्टटाईम) अभ्यासक्रम करित असतील तर
५. जर ते तांत्रिक व वैद्यकीय विभागातील परीक्षा सोडून अन्य परीक्षेत नापास झाले असतील अगर कोणत्याही कारणास्तव परीक्षेस बसले नसतील तर
६. वैद्यकीय शाखेच्या व अभियांत्रिकेच्या शाखेच्या विद्यार्थ्यांना संपूर्ण शैक्षणिक कालावधीत २ विद्यापीठांच्या परीक्षेत नापास झाले तरी

शिक्षण चालू ठेवता येईल. मात्र तिसऱ्यांदा नापास झाल्यास वसतिगृहामध्ये राहण्यास अपात्र समजले जाईल.

७. जर ते माध्यमिक शाळेत आठव्या वर्गाखाली शिक्षण घेत असतील तर

वसतिगृहात प्रवेश देताना अभ्यासक्रमानुसार जागांची विभागणी खालीलप्रमाणे करण्यात आलेली आहे.

(अ) जिल्हा व तालुका स्तरीय वसतिगृह

- | | |
|---|-----|
| (१) महाविद्यालयीन व उच्च माध्यमिक शिक्षण घेणाऱ्या विद्यार्थ्यांसाठी - | ७०% |
| (२) माध्यमिक शिक्षण घेणाऱ्या विद्यार्थ्यांसाठी | ३०% |

(ब) विभागीय स्तरावरील वसतिगृह

- | | |
|--|-----|
| (१) कनिष्ठ महाविद्यालयात शिक्षण घेणाऱ्या विद्यार्थ्यांसाठी | २०% |
| (२) उच्च महाविद्यालयात शिक्षण घेणाऱ्या विद्यार्थ्यांसाठी | ८०% |

वसतिगृहातील प्रवेश देताना प्रवर्गाची विभागणी खालीलप्रमाणे करण्यात आलेली आहे.

(अ) समाज कल्याण विभागाकडून आदिवासी विकास विभागाकडे वर्ग करण्यात आलेले वसतिगृहाचे प्रमाण

- | | |
|--------------------------------|-----|
| १. अनुसूचित जमाती | ८१% |
| २. अनुसूचित जाती | १०% |
| ३. विमुक्त जाती व भटक्या जमाती | ४% |
| ४. विशेष मागास प्रवर्ग | २% |
| ५. अपंग | ३% |

(ब) आदिवासी विकास विभागाकडून मंजूर केलेल्या वसतिगृहांमध्ये १००% आदिवासी विद्यार्थ्यांना प्रवेश देण्यात येतो.

(क) प्रवेश देताना कोणत्याही एका अनुसूचित जमातीच्या विद्यार्थ्यांना ३०% पर्यंत प्रवेश देण्यात येतो.

प्राधान्य

गुणवत्तेचा विचार न करता खालील विद्यार्थ्यांना प्रवेश देण्यात येतो.

(१) शासकीय आदिवासी आश्रमशाळेतून आलेले विद्यार्थी

(२) कातकरी, वारली, कोलाम, माडिया गोंड जमातीचे विद्यार्थी

येथे प्रस्तावित करण्यात येते की, वसतिगृहामध्ये प्रवेश देताना खालीलप्रमाणे प्राधान्यक्रम देण्यात यावा.

- | | |
|--|---------------|
| १) गुणवत्तेचा विचार न करता आदिम जमातीच्या विद्यार्थ्यांसाठी | १०० % |
| उदा.कोलाम, कातकरी व माडिया गोंड | |
| २) दारिद्र रेषेखालील आदिवासी जमातींच्या विद्यार्थ्यांसाठी | ७५% |
| ३) आश्रमशाळेतील विद्यार्थ्यांसाठी | प्राधान्य |
| ४) उपरोक्त प्रमाणे प्रवेश दिल्यानंतर रिक्त राहणाऱ्या जागांवर | गुणवत्तेनुसार |

७. भाड्याच्या इमारतीमधील शासकीय मुला-मुलींची वसतिगृह

सन २००३-०४ या वर्षात एकूण २६१ वसतिगृह भाड्याच्या इमारतीमध्ये कार्यरत आहेत. त्यापैकी १३ मुलांची व ९ मुलींची वसतिगृहे अशी एकूण २२ वसतिगृहांची प्रत्यक्ष पाहणी केली त्याची माहिती खालीलप्रमाणे-

अ. क्र.	वसतिगृहाचे नांव व पत्ता	मंजूर विद्यार्थी क्षमता	एकूण विद्यार्थी प्रवेश	एकूण क्षेत्रफळ चौ.फू.	मंजूर भाडे	विद्युत व पाणी मासिक बिले	ताबा मिळाल्याचा दिनांक
१.	शासकीय मुलींचे वसतिगृह, नंदूरबार	७५	७५	३९९५	८९५०	३५००	१/१/७२
२.	शासकीय मुलांचे वसतिगृह, तळोदा	७५	१००	८८९४	१३२४३	२७००	१/१०/८५
३.	शासकीय मुलींचे वसतिगृह, धडगांव	७५	७५	६८१७	४६००	३०००	२२/७/७८
४.	शासकीय मुलींचे वसतिगृह, राधानगर, धारणी	७५	५३	२६६८	१७८८५	४००० ४००	१/१/१९९९
५.	शासकीय मुलींचे वसतिगृह, परतवाडा, ता.धारणी	७५	१६	२५००	नवीन	१००० ५००	१९/१२/०३
६.	शासकीय मुलींचे वसतिगृह, चिखलदरा, ता.धारणी	७५	६४	८११३	१०२००	१५०० ५००	७/७/२००३
७.	शासकीय मुलांचे वसतिगृह, चिखलदरा	७५	६५	१६५०	५४००	१५०० ४००	१/७/१९९६
८.	शासकीय मुलींचे वसतिगृह, हातगांव, ता.किनवट	७५	६३	७३६३	७०३५	३५००	१/७/२०००

अ. क्र.	वसतिगृहाचे नांव व पत्ता	मंजूर विद्यार्थी क्षमता	एकूण विद्यार्थी प्रवेश	एकूण क्षेत्रफळ चौ.फू.	मंजूर भाडे	विद्युत व पाणी मासिक बिले	ताबा मिळाल्याचा दिनांक
९.	शासकीय मुलांचे वसतिगृह, गोकुंदा, ता.किनवट	७५	७१	७१५०	२३५००	४५००	१/१०/१९९९
१०	शासकीय मुलांचे वसतिगृह, पांढरकवडा	७५	७५	७०७८	१०८६०	२००० ५००	३१/१२/२०००
११	शासकीय मुलांचे वसतिगृह, कळवण, ता.कळवण	८५	८५	१२८८	७८७३	२०००	१८/८/२००२
१२	शासकीय मुलींचे वसतिगृह, दिंडोरी, जि.नाशिक	७५	३३	३७९०	६७९४	९००	१२/७/९७
१३	शासकीय मुलांचे वसतिगृह, सटाणा, जि.नासिक	७५	७५	१२२८	७५२२	२०००	१/९/२००३
१४	शासकीय मुलांचे वसतिगृह, शहापूर, जि.ठाणे	१००	९८	५१५१	१२६५२	३७१३	२१/३/८४
१५	शासकीय मुलांचे वसतिगृह, वाडा, जि.ठाणे	१००	९९	५७००	११२१८	२५०० १०५	२८/७/८२
१६	शासकीय मुलांचे नवीन वसतिगृह, ठाणे	७५	७४	४०५७	१००००	२१९४ ६५	१६/५/९२
१७	शासकीय मुलांचे वसतिगृह, चंद्रपूर	१००	९४	७८०६	मंजूर नाही	नवीन	१/७/२००३
१८	शासकीय मुलींचे वसतिगृह, चंद्रपूर	७२	७२	७६००	नवीन	नवीन	१९६७
१९.	शासकीय मुलांचे वसतिगृह, राजूरा नं.१, जि.चंद्रपूर	१००	९६	६०००	९०७२	२८५०	१९९२
२०	शासकीय मुलींचे वसतिगृह, राजूरा, जि.चंद्रपूर	७५	५३	५०००	नवीन	११९४	१९६६

अ. क्र.	वसतिगृहाचे नांव व पत्ता	मंजूर विद्यार्थी क्षमता	एकूण विद्यार्थी प्रवेश	एकूण क्षेत्रफळ चौ.फू.	मंजूर भाडे	विद्युत व पाणी मासिक बिले	ताबा मिळाल्याचा दिनांक
२१	शासकीय मुलांचे वसतिगृह, राजुरा नं. २, जि. चंद्रपूर	१००	१००	५५००	१३७४५	६९००	१/८/२००२
२२	शासकीय मुलांचे वसतिगृह, कोरपणा, जि. चंद्रपूर	७५	३६	२०००	नवीन	नवीन	१/१२/२००३

महाराष्ट्रात सन २००३-०४ या आर्थिक वर्षात एकूण २९४ शासकीय वसतिगृह सुरु असून त्यापैकी १८० वसतिगृह मुलांसाठी असून ११४ वसतिगृह मुलींसाठी आहेत. मुलांच्या वसतिगृहासाठी एकूण मंजूर संख्या १४४१० असून प्रत्यक्ष प्रवेश मात्र १२१९५ इतका आहे व रिक्त संख्या २३१५ इतकी आहे. मुलींच्या वसतिगृहासाठी एकूण मंजूर संख्या ८६५० असून प्रत्यक्ष प्रवेश मात्र ६३१६ इतका आहे व रिक्त संख्या २३३४ इतकी आहे.

वसतिगृहातील एका विद्यार्थ्यावर भाडेपोटी सरासरी रु.१३९ /- प्रति वर्ष इतका खर्च होतो. महाराष्ट्र शासन, सार्वजनिक बांधकाम विभागाचे परिपत्रक दिनांक १६.२.१९८७ अन्वये ७५ विद्यार्थ्यांची क्षमता असलेल्या वसतिगृहासाठी खालीलप्रमाणे क्षेत्रफळ निर्धारित करण्यात आले आहे.

१.	कार्यालय	८०० चौ.फू.
२.	गृहपाल निवास	१००० चौ.फू.
३.	विद्यार्थ्यांच्या राहण्याची जागा	४००० चौ.फू.
४.	शौचालय व स्नानगृह	९०० चौ.फू.
५.	स्वयंपाकगृह	८०० चौ.फू.

६.	कोठीगृह	८०० चौ.फू.
७.	स्टोअर रुम	४०० चौ.फू.
८.	सायकल स्टॅंड	१५० चौ.फू.
९.	खेळाचे मैदान	२००० चौ.फू.
एकूण क्षेत्रफळ		१०,८५० चौ.फू.

सध्याच्या शासकीय इमारतीमध्ये ७५ विद्यार्थ्यांची क्षमता असलेल्या वसतिगृहाचे क्षेत्रफळ खालीलप्रमाणे आहे.

१.	एकूण चटई क्षेत्र	२७०० चौ.मीटर
२.	इमारतीची रचना	तळमजला+ पहिला मजला
३.	एकूण बांधकाम क्षेत्र	३७८.२५० चौ.मीटर
४.	तळमजला	२ हॉल, स्वयंपाकगृह, स्टोअर रुम,
५.	पहिलामजला	विद्यार्थ्यांसाठी १० खोल्या ८ शौचालये, ९ बाथरूम

उपरोक्त क्षेत्रफळाचा विचार करता भाड्याच्या इमारतीमध्ये खालील त्रुटी आढळून येतात.

भाड्याने घेतलेल्या इमारतीची जागा ही शासनाने निर्धारित केल्याप्रमाणे पुरेशी नाही. सदर इमारतींना खेळांचे मैदान व सांस्कृतिक हॉल उपलब्ध नाही. त्याचप्रमाणे जागेच्या एकूण क्षेत्रफळात शौचालय, स्नानगृह, कार्यालय, कोठी याचा समावेश आहे. त्यामुळे प्रत्यक्षात मुली व मुले यांना राहण्याची जागा ही शासनाने निर्धारित केल्याप्रमाणे अतिशय

कमी आहे. विशेषतः खालील वसतिगृहाचे इमारतीचे क्षेत्रफळ हे फारच कमी आहे.

अ. क्र.	वसतिगृहाचे नांव व पत्ता	मंजूर क्षमता	एकूण क्षेत्रफळ चौ.फू.	शौचाल याची संख्या	स्नान गृहांची संख्या
१.	शासकीय मुलीचे वसतिगृह, धडगांव, ता.तळीदा, जि.नंदूरबार	७५	६८१७	४	१
२.	शासकीय मुलीचे वसतिगृह, राधानगर, ता.धारणी, जि.अमरावती	७५	२६६८	४	५
३.	शासकीय मुलीचे वसतिगृह, चिखलदरा, ता.धारणी, जि.अमरावती	७५	८११३	२	२
४.	शासकीय मुलांचे वसतिगृह, पांढरकवडा, ता.पांढरकवडा, जि.यवतमाळ	७५	७०७८	४	२
५.	शासकीय मुलांचे वसतिगृह, दिंडोरी, ता.दिंडोरी, जि.नाशिक	७५	३७९०	४	२
६.	शासकीय मुलींचे वसतिगृह, शहापूर, ता.शहापूर, जि.ठाणे	१००	५१५१	७	५

उपरोक्त वसतिगृहातील मुलांची संख्या, जागेचे क्षेत्रफळ, शौचालये व स्नानगृहांची संख्या लक्षात घेतल्यास प्रत्यक्षात मुलांना राहण्याची जागा अपुरी आहे.

सदर पाहणीमध्ये असे निदर्शनास आले की, भाड्याच्या इमारती या व्यापारी तत्वावर भाड्याने देण्यासाठी बांधलेल्या आहेत व त्यामध्ये पार्टिशनद्वारे खोल्यांमध्ये रुपांतर करण्यात आले आहे. त्यामुळे इमारतीच्या खोल्यांमध्ये सूर्यप्रकाश व खेळती हवा येत नाही. व आरोग्याच्या दृष्टीने या इमारती वसतिगृहासाठी योग्य नाहीत. सन २००३-०४ या आर्थिक वर्षात रु.२,२३,५२,९१६/- एवढा (परिशिष्ट क्र.१ अन्वये) वसतिगृहाच्या भाड्यापोटी खर्च झाला आहे.

पाहणी केलेल्या एकूण २२ वसतिगृहापैकी खालील वसतिगृहे हे ३८ ते २० वर्षापूर्वी सुरु झालेली आहेत.

अ.क्र.	वसतिगृहाचे नांव	मंजूर झाल्याचा दिनांक
१.	शासकीय मुलींचे वसतिगृह, राजूरा, ता.राजूर, जि.चंद्रपूर	१९६६
२.	शासकीय मुलींचे वसतिगृह, चंद्रपूर	१९६७
३.	शासकीय मुलींचे वसतिगृह, नंदूरबार	१.१.१९७२
४.	शासकीय मुलींचे वसतिगृह, धडगांव, ता.तळोदा, जि.नंदूरबार	२२.७.१९७८
५.	शासकीय मुलांचे वसतिगृह, वाडा, ता.वाडा, जि.ठाणे	२८.७.१९८२
६.	शासकीय मुलांचे वसतिगृह, शहापूर, ता.शहापूर, जि.ठाणे	२१.३.१९८४
७.	शासकीय मुलांचे वसतिगृह, ता.तळोदा, जि.नंदूरबार	१.१०.१९८५

विद्यार्थ्यांच्या हिताचा विचार करता, असे प्रस्तावित करण्यात येते की शासनाने विद्यार्थ्यांसाठी सर्व सोयींनी युक्त अशी वसतीगृहासाठीची इमारत उपलब्ध असल्याशिवाय नवीन वसतीगृह मंजूर करण्यात येऊ नये.

तसेच प्रस्तावित करण्यात येते की, दारिद्र्य रेषेखालील व आदिम जमातींच्या विद्यार्थ्यांना वसतीगृहाची सुविधा विनामुल्य पुरविण्यात यावी. व इतराकडून वसतीगृहात राहाण्यासाठीचे शुल्क आकारण्यात यावे.

पाण्याची व्यवस्था

तक्ता क्र.४ अन्वये निदर्शनास येते की, प्रत्यक्ष भेट दिलेल्या २२ वसतिगृहांना नळ योजनेद्वारे पिण्याच्या पाण्याची योजना करण्यात आलेली आहे. अपवाद फक्त खालील वसतिगृहे आहेत की, ज्यांना नळयोजनेद्वारे पाणीपुरवठा केला जात नाही.

- (१) शासकीय मुलांचे वसतिगृह, गोकुंदा,
- (२) शासकीय मुलांचे वसतिगृह, तळोदा
- (३) शासकीय मुलांचे वसतिगृह, धडगांव
- (४) शासकीय मुलांचे वसतिगृह, कोपरणा

सर्व वसतिगृहांमध्ये विहिर व बोअरवेल यांची सुविधा उपलब्ध आहे. फक्त ठाणे व अमरावती जिल्हयातील वसतिगृहात बोअरवेलची सुविधा उपलब्ध नाही. पाणी साठविण्यासाठी शहापूर व वाडा येथील वसतिगृह सोडून बाकी सर्व वसतिगृहात सिमेंट व पीव्हीसी टाक्यांची व्यवस्था करण्यात आलेली आहे.

त्याचप्रमाणे पिण्याचे पाणी शुद्धीकरण करण्यासाठी अॅक्वागार्ड पुरविण्यात आले आहेत. विद्युत पुरवठा नियमित नसल्याने त्याचा वापर केला जात नसल्याचे निदर्शनास आले आहे.

स्नानगृहे व शौचालये

पाहणीमध्ये असे निदर्शनास आले आहे की, शासकीय इमारतीच्या तुलनेने शौचालये व स्नानगृहांची संख्या ही कमी आहे.

शहापूर व वाडा येथील वसतिगृहांमध्ये पाण्याची व्यवस्था अपुरी आहे. त्याचप्रमाणे पिण्याचे पाणीसुद्धा अपुरे आहे. त्यामुळे या वसतिगृहांना कायम स्वरूपी पाणी पुरवठा होणे आवश्यक आहे.

कोठी व्यवस्था

कोठीमध्ये खेळती हवा नाही. त्याचप्रमाणे धान्य साठवणुकीसाठी व भाजीपाला साठवणुकीसाठी आधुनिक साहित्य नाही. त्याकरिता असे प्रस्तावित करण्यात येते की, गहू, तांदूळ, डाळी, साखर, कडधान्य इ.साठी गॅल्वनाईज पत्र्याच्या टाक्या मध्ये साठवणूक करावी व टाक्या जमिनीपासून १.५ फूट उंचीच्या घडवंचीवर ठेवाव्यात व कांदा, बटाटा, लसूण इतर भाजीपाल्यांसाठी जाळ्यांचे कंटेनर तयार करून त्यात साठवणूक करावी.

इमारत भाडे

२६१ वसतिगृहे ही भाड्याच्या इमारतीमध्ये कार्यरत असून त्यापैकी ४९ वसतिगृहांचे भाडे निश्चित केलेले नाही. गृहपाल यांनी सदर वसतिगृहांचे भाडे निश्चित करण्यासाठी सार्वजनिक बांधकाम विभागाकडे पाठपुरावा करून भाडे निश्चित करून घेणे आवश्यक आहे. जेणेकरून इमारत मालकास भाडे देऊन इमारतीमध्ये वसतिगृहासाठी आवश्यक त्या सुधारणा/दुरुस्त्या करून घेता येतील. तसेच सर्व सुविधा उपलब्ध असलेली इमारतच वसतिगृहाकरिता भाड्याने घ्यावी.

८. वसतिगृहामध्ये पुरविण्यात येणाऱ्या सुविधा

(१) भोजन

वसतिगृहात प्रवेश दिलेल्या विद्यार्थ्यांना विनामूल्य भोजन/आहार देण्यात येतो. शासन निर्णय दिनांक २७.८.१९९९ अन्वये आहाराचे प्रमाण निश्चित केले आहे.

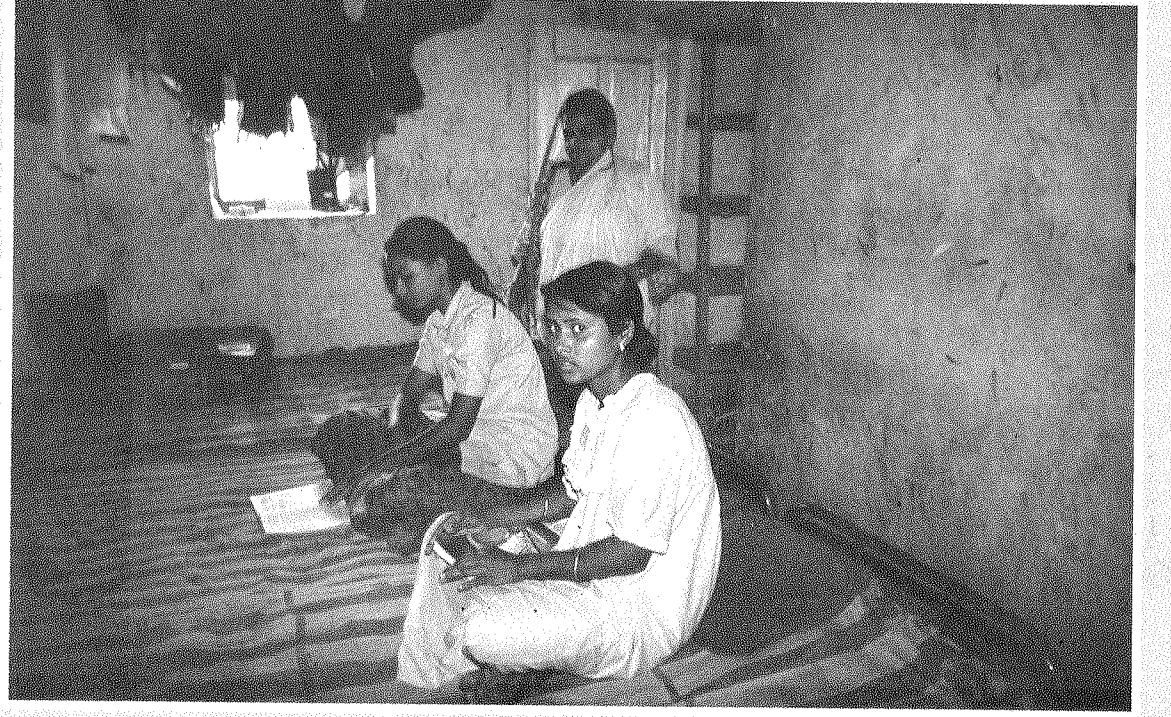
अ. क्र.	तपशील	मुलांसाठी प्रमाण ग्रॅममध्ये	मुलींसाठी प्रमाण ग्रॅममध्ये	शेरा
१.	गहू/ज्वारी/बाजरी	४००	३००	
२.	तांदूळ	१००	१००	
३.	पोहे (सकाळी)	५०	५०	
४.	डाळी (दोन वेळा)	८०	८०	
५.	फळभाज्या/पालेभाजा/कंद भाज्या	३००	२५०	
६.	साखर (शिऱ्यासाठी/ रोजच्यासाठी)	२०	२०	
७.	गोडेतेल	५०	४०	
८.	वनस्पती तूप (शिऱ्यासाठी)	१५	१५	
९.	दूध	२०० मि.ली.	२०० मि.ली.	
१०.	मटण, मासे व अंडे (महिऱ्यातून एकदा)	१२५ (किंवा २ अंडी)	१२५ (किंवा २ अंडी)	
११.	शेंगदाणे	१५	१५	
१२.	रवा (महिऱ्यातून एकदा, मांसाहारा ऐवजी शाकांहारीसाठी)	६०	६०	



शासकीय आदिवासी मुलांचे वसतीगृह, दिंडोरी, जि.नाशिक
येथील भाड्याच्या इमारतीमधील विद्यार्थ्यांची राहण्याची व्यवस्था



शासकीय आदिवासी मुलींचे वसतीगृह, दिंडोरी, जि.नाशिक
येथील भाड्याच्या इमारतीमधील शासकीय वसतीगृह



शासकीय आदिवासी मुर्लीचे वसतीगृह, दिंडोरी, जि.नाशिक
येथील भाड्याच्या इमारतीमधील विद्यार्थिनींची राहण्याची व्यवस्था



शासकीय आदिवासी मुलींचे वसतीगृह, दिंडोरी, जि.नाशिक
येथील भाड्याच्या इमारतीमधील स्नानगृह व शौचालय स्थिती

अ. क्र.	तपशील	मुलांसाठी प्रमाण ग्रॅममध्ये	मुलींसाठी प्रमाण ग्रॅममध्ये	शेरा
१३.	मसाला (मिरची, मसाला, हळद, जिरे, मोहरी)	४०	४०	
१४.	मीठ	२०	२०	
१५.	इंधन	१०००	१०००	
१६.	गोड पदार्थ राष्ट्रीय सणाच्या निमित्त (स्वातंत्र्यदिन व प्रजासत्ताक दिन)	२००	२००	

पाहणी केलेल्या २२ वसतिगृहांपैकी १४ वसतिगृहात ठेकेदारी पध्दतीने भोजन देण्यात येते तर ८ वसतिगृहात विभागामार्फत भोजन दिले जाते.

असे निर्दर्शनास आले आहे की, भोजन व्यवस्था ही तीन प्रकारात पुरविण्यात येते.

१) विभागामार्फत २) ठेकेदारी पध्दतीने ३) रोख रक्कम

(२) वसतिगृहातील विद्यार्थ्यांना खालीलप्रमाणे शैक्षणिक साहित्य पुरविण्यात येते.

(अ) पुस्तके

विद्यार्थ्यांना फक्त क्रमिक पुस्तकेच पुरविण्यात येतात. रु.१५/- पर्यंतची क्रमिक पुस्तके वर्षाअखेर परत घेतली जात नाहीत. रु.१५/- पेक्षा जास्त किंमतीची पुस्तके वर्षाअखेरीस परत घेतली जातात व रु.५०/- पेक्षा जास्त किंमतीची पुस्तके ३ विद्यार्थ्यांच्या गटास एक प्रत याप्रमाणे खरेदी करून ग्रंथालयात ठेवण्यात येतात व विद्यार्थ्यांना गरजेनुसार पुरविण्यात येतात.

प्रस्तावित करण्यात येते की,

अ) वसतीगृहात पुस्तकपेढीची स्थापना करण्यात यावी.

ब) मात्र सर्व आदिम जमातीच्या व दारिद्रय रेषेखालील विद्यार्थ्यांना जर अन्य मार्गान क्रमिक पुस्तके मिळालेली नसतील तर त्यांना मोफत क्रमिक पुस्तके उपलब्ध करून देण्यात यावीत.

(ब) वहया व स्टेशनरी

प्रत्येक विद्यार्थ्यांना गरजेनुसार व शिक्षण संस्था प्रमुखांच्या शिफारशीनुसार वहया, कोरे कागद प्रात्यक्षिक वहया, रजिस्टर, कंपास बॉक्स, कलर बॉक्स इ.साहित्य पुरविण्यात येते व वर्ष पूर्ण झाल्यानंतर परत घेतले जात नाही.

प्रस्तावित करण्यात येते की, वसतिगृहात प्रवेश देते वेळी आदिम जमातीच्या व दारिद्रय रेषेखालील विद्यार्थ्यांना मात्र वहयांचा संच, कोरे कागद, ग्राफ पेपर, कंपास बॉक्स इत्यादि साहित्य देण्यात यावे.

(क) इतर शैक्षणिक साहित्य

१. वैद्यकिय शाखेकरिता स्टेथोस्कोप
२. अभियांत्रिकी पदवी आणि पदविका ड्राईंग बोर्ड
३. कला निकेतन या शाखेतील पदविका रंग, ब्रश, कॅन्व्हास बोर्ड

उपरोक्त प्रमाणे पुरविण्यात आलेले रु.१००/- किंवा त्यापेक्षा जास्त किंमतीचे साहित्य शैक्षणिक सत्राच्या अखेरीस परत घेतली जातात.

प्रस्तावित करण्यात येते की, उपरोक्त सर्व सुविधा आदिम जमातीच्या व दारिद्रय रेषेखालील विद्यार्थ्यांना वेळेत पुरविण्यात यावे.

(ड) गणवेश

- (१) शालेय व ज्यु.कॉलेजच्या विद्यार्थी व विद्यार्थिनीना संपूर्ण वर्षाकरिता गणवेशाचे रु.१३५ किंमतीचे दोन संच प्राचार्यांच्या शिफारशीनुसार पुरविल्या जातात.
- (२) वैद्यकिय अभ्यासक्रमाचे विद्यार्थ्यांसाठी २ अॅप्रन (पांढरा कोट) रु.१००/- किंमतीचा (दीड वर्षाकरिता) पुरविण्यात येतात.
- (३) अभियांत्रिकी शाखेतील विद्यार्थ्यांसाठी गडद निळया रंगाचा अभ्यासक्रमाच्या सुरवातीला एकदाच सूट जास्तीत जास्त रु.८०/- पर्यंत किंमतीचा पुरविण्यात येतो.
- (४) विज्ञान विभागाच्या (रसायनशास्त्र) विद्यार्थ्यांला संपूर्ण अभ्यासक्रमाकरिता रु.२५/- पर्यंत किंमतीचा लॅबारेटरी अॅप्रन संपूर्ण अभ्यासक्रमाकरिता प्रत्येकी एक पुरविण्यात येतो.
- (५) ज्या महाविद्यालयातून शारिरीक शिक्षण सक्तीचे असेल त्या ठिकाणी महाविद्यालयाने ठरवून दिलेला गणवेश, कॅन्व्हॉस बूट पायमोजेसह एक संच रु.७५/- पर्यंत देण्यात येतो.
उपरोक्त खरेदी केलेले व विद्यार्थ्यांना दिलेले साहित्य परत घेतले जात नाही.

तथापि, आदिम जमातीच्या व दारिद्रय रेषेखालील विद्यार्थ्यांना दोन जोडी गणवेश त्याचप्रमाणे दोन जोडी साधे पोषाख पुरविण्यात यावे. त्याशिवाय शाळा व महाविद्यालयाच्या सूचनेनुसार इतर पोषाख पुरविण्यात यावेत असे प्रस्तावित करण्यात येते.

(इ) संकीर्ण

- (१) अभियांत्रिकी, भूगर्भशास्त्र, वनस्पती शास्त्र व भूगोल या अभ्यासक्रमाकरिता शैक्षणिक सहली सक्तीच्या असल्यास

त्याकरिता प्रत्येक विद्यार्थ्यांवर एक वर्षात जास्तीत जास्त रु.२००/- खर्च करण्यात येतो.

(२) अभियांत्रिकी व समाजसेवा अभ्यासक्रमानुसार प्रकल्प अहवाल व प्रबंध आवश्यक असल्यास त्यासाठी शैक्षणिक संस्था प्रमुखांच्या शिफारशीनुसार जास्तीत जास्त रु.१५०/- एवढा खर्च करण्यात येतो.

(ई) क्रीडा व्यवस्था

प्रत्येक वसतिगृहात स्वतःचे क्रीडांगण असले पाहिजे. सिंगलबार, डबलबार, हॉलीबॉल, चेस, रिंग, कॅरमबोर्ड इ.खेळाचे साहित्य उपलब्ध करून दिले पाहिजे. यासाठी वसतिगृहास दरवर्षी जास्तीत जास्त रु.१०००/- पर्यंत खर्च करण्यात येतो. तो अपुरा आहे.

(फ) वैद्यकिय सुविधा

विद्यार्थ्यांची वैद्यकिय तपासणी वर्षातून एकदा जनरल हॉस्पिटलमधून करण्यात येते. वसतिगृहात प्रथमोपचाराची पेटी आहे. आजारी विद्यार्थ्यांवर जनरल हॉस्पिटलमध्ये औषधोपचार केला जातो. जनरल हॉस्पिटलमध्ये औषधे उपलब्ध नसल्यास बाहेरून औषधे खरेदी करण्यासाठी वसतिगृह प्रमुखास रु.२०/- पर्यंतची औषधे खरेदी करण्याचे अधिकारी आहेत. त्यापेक्षा जास्त खर्चाची औषधे प्रकल्प अधिकारी, एकात्मिक आदिवासी विकास प्रकल्प यांच्या पूर्वपरवानगीशिवाय खरेदी करता येत नाही.

याबाबत प्रस्तावित करण्यात येते की, प्रत्येक प्रकल्प अधिकारी यांचे अधिनस्त एक वैद्यकिय अधिकारी नियुक्त करावा व सदर वैद्यकिय अधिकारी यांनी खालीलप्रमाणे कार्य करावे.

(१) प्रत्येक महिन्याला वसतिगृहातील विद्यार्थ्यांची आरोग्याची तपासणी करावी व आजारी विद्यार्थ्यांना औषधे लिहून न देता प्रत्यक्ष औषधे पुरविण्यात यावीत. वसतीगृहातील जे विद्यार्थी गंभीर आजारी असतात त्यांना खाजगी व मान्यताप्राप्त रुग्णालयात दाखल करावे.

(२) वसतिगृहाला पिण्याचे पाणी तपासून ते पाणी पिण्यायोग्य आहे किंवा नाही हे ठरवावे.

(३) पुरविण्यात येणाऱ्या अन्नधान्याचा दर्जा तपासण्यात यावा.

(ह) शिकवणी

आठवी ते दहावी वर्गात शिकत असणाऱ्या विद्यार्थ्यांना गणित, इंग्रजी व शास्त्र या विषयात सहामाही परीक्षेत ४० टक्केपेक्षा कमी गुण प्राप्त झाले असल्यास प्रतिविषय एक तास शिकविण्यासाठी दरमहा रु.१०/- पर्यंत खर्च करण्याची परवानगी आहे.

प्रस्तावित करण्यात येते की, इयत्ता १० वी १२वी च्या सहामाही परीक्षेत ५०% पेक्षा जास्त गुण प्राप्त केले असेल अशा सर्व आदिवासी विद्यार्थ्यांना शिकवणी लावावी. तथापि, सर्व आदिम जमातीच्या व दारिद्र्य रेषेखालील विद्यार्थ्यांना टक्केवारीचा विचार न करता इ. १०वी व १२वी साठी इंग्रजी, गणित व शास्त्र विषयाची शिकवणी लावावी. वसतिगृहाच्या क्षेत्रातील खाजगी महाविद्यालयाच्या अथवा माध्यमिक शाळेतील अनुभवी शिक्षकाला करार पध्दतीने शिकवणीसाठी नियुक्त करावे.

(३) शैक्षणिक साहित्या व्यतिरिक्त खालील आवश्यक साहित्य विद्यार्थ्यांना (निवासासाठी) पुरविण्यात येते.

अ.क्र.	वस्तुचे नांव	नग	आर्युमान
१.	फर्निचर		
	(अ) लोखंडी पलंग	१	१० वर्षे
	(ब) लोखंडी खुर्ची हात नसलेली	१	१० वर्षे
	(क) लोखंडी टेबल कपाटासह	१	१० वर्षे
२.	बिछानासाहित्य (अंथरुण, पांघरुण व उश्या)		
	(अ) सतरंजी	१	५ वर्षे
	(ब) गादी (७ कि.लो रुईची)	१	५
	(क) लोकरी ब्लॅकेट	१	५
	(ड) उशी (दीड किलो रुईची)	१	२
	(इ) चादर (बेडशीट)	३	२
	(ई) उशीचा अग्रा	२	२
३.	भांडी		
	(अ) स्टीलचे कप्याचे ताट	१	१५
	(ब) स्टीलचा पेल	१	१५
	(क) लोखंडी बादली (एका खोलीत)	२	३
४.	इतर साहित्य		
	(अ) प्लॅस्टिक मग (एका खोलीसाठी)	२	१
	(ब) पिण्याच्या पाण्यासाठी माठ (एका खोलीसाठी)	१	१
	(क) आरसा (प्रत्येक पाच मुलांसाठी)	१	१०

वसतिगृहातील मुलांना शालेय साहित्य, गणवेश इतर साहित्य, सहली, शिकवणी, वैद्यकिय उपचार, खेळाचे साहित्य इ.सुविधा या शासन निर्णय दिनांक ११ जुलै, १९८५ मध्ये निर्धारित केलेल्या वित्तीय मर्यादेनुसार पुरविण्यात येतात. २० वर्षांच्या कालावधीनंतर सुध्दा सदर वित्तीय मर्यादेमध्ये फारसा बदल करण्यात आलेला नाही.

१. निष्कर्ष व शिफारशी

वसतिगृहातील विद्यार्थी संख्या -

महाराष्ट्र राज्याने सन २००३-०४ या आर्थिक वर्षात एकूण २९४ शासकीय वसतिगृह सुरु असून त्यापैकी १८० वसतिगृह मुलांसाठी असून ११४ वसतिगृह मुलींसाठी आहेत. मुलांच्या वसतिगृहासाठी एकूण मंजूर संख्या १४४१० असून प्रत्यक्ष प्रवेश मात्र १२१९५ इतका आहे व रिक्त संख्या २३१५ इतकी आहे. मुलींच्या वसतिगृहासाठी एकूण मंजूर संख्या ८६५० असून प्रत्यक्ष प्रवेश मात्र ६३१६ इतका आहे व रिक्त संख्या २३३४ इतकी आहे.

जागे व इमारती अभावी एकूण ४६४९ इतके विद्यार्थी/विद्यार्थ्यांनी वसतिगृहाच्या सुविधांपासून वंचित झालेले आहे. (परिशिष्ट क्र.५ अन्वये)

येथे नमूद करण्यात येते की, सन १९८२-८३ मध्ये शासकीय वसतिगृहाच्यायोजनेचे मूल्यमापन अहवालात शिफारस करण्यात आली होती की, समाज कल्याण अधिकारी, वर्ग-१ यांनी त्यांच्या कार्यक्षेत्रातील वसतिगृहाचे पाहणी करून वसतिगृहाना जागा मिळण्यासाठी व इमारत बांधणबाबत शासनाने पाठपुरावा करावा. त्याचप्रमाणे विद्यार्थी मंजूर क्षमतेनुसार भाड्याने इमारत घेण्यात यावी. सन १९९४ मध्ये केलेल्या मूल्यमापन अहवालात शिफारस करण्यात आली होती की, सार्वजनिक बांधकाम विभागाच्या निकषान्वये एका मुलीसाठी ६० चौ.फूट जागा आवश्यक आहे व प्रत्येक ८ मुलींच्या गटास १ शौचालय व एक स्नानगृह आवश्यक आहे. नमुना पाहणीमध्ये असे निदर्शनास आले आहे की, मुलींचे वसतिगृह, चंद्रपूर येथे सार्वजनिक बांधकाम विभागाच्या निकषाप्रमाणे शौचालये व स्नानगृहांची संख्या योग्य आहे. इतर वसतिगृहांमध्ये निकषाप्रमाणे शौचालये व स्नानगृहांची संख्या अपुरी आहे.

तथापि, सन २००३-०४ या वर्षात फक्त ३३ वसतिगृहास शासकीय इमारत असून २६१ वसतिगृह हे भाड्याच्या इमारतीत आहेत.

प्रस्तावित करण्यात येते की,

- (अ) आयुक्त, आदिवासी विकास, नाशिक यांनी नैतिक जबाबदारी म्हणुन विद्यार्थ्यांना सर्व सुविधा पुरवाव्यात.
- (ब) वसतीगृहातील विद्यार्थ्यांचे हित लक्षात घेता सर्व सुविधायुक्त असलेली इमारत तात्काळ भाड्याने घेण्याचा प्रयत्न करावा.
- (क) सर्व वसतीगृहासाठी जमीन प्राप्त करुन घेण्याबाबत कालबद्ध कार्यक्रम निश्चित करावा.
- (ड) आदर्श वसतीगृहातील सर्व सुविध प्राप्त होईपर्यंत नवीन वसतीगृह सुरु करण्यात येऊ नये.
- (इ) ज्या तालुक्याची व शहराची लोकसंख्या एक लाख असेल अशाच ठिकाणी नवीन वसतीगृह तयार करावे.

कर्मचारीवृंदाची रिक्त पदे

सन १९८२-८३ मध्ये केलेल्या मूल्यमापन अहवालात शिफारस करण्यात आली होती की, सर्व वसतिगृहास समान कर्मचारीवृंद मंजूर करावा व रिक्त पदे ही तात्काळ भरण्यात यावी. त्यानुसार ७५ विद्यार्थी क्षमता असलेल्या वसतिगृहासाठी समान कर्मचारीवृंद मंजूर करण्यात आला आहे. तथापि, ४ मुलीच्या वसतिगृहात गृहपाल हे पद रिक्त आहे व अतिरिक्त कार्यभार हा गृहपाल मुलांचे वसतिगृह यांच्याकडे सोपविण्यात आला आहे.

प्रस्तावित करण्यात येते की, वसतीगृहासाठी मंजूर करण्यात आलेला कर्मचारीवृंदाच्या पदांचे पुर्नविलोकन करणे आवश्यक आहे.

७५ क्षमता असलेले वसतीगृहासाठी खालीलप्रमाणे कर्मचारीवृंद प्रस्तावित करण्यात येत आहे.

अ.क्र.	पदनाम	संख्या
वर्ग-३		
१)	अधिक्षक	१
२)	सहायक अधिक्षक	१
३)	सहायक (कनिष्ठ लिपीक)	१
४)	भांडारपाल	१
वर्ग-४		
५)	पहारेकरी	३ (कंत्राट पध्दत)

प्रशिक्षण

सन १९८२-८३ च्या मुल्यमापन अहवालामध्ये शिफारस करण्यात आली होती की, वसतीगृहातील व्यवस्थापन हिशोब इत्यादि लेखाविषयक बाबी संबंधी नेमणुकीनंतर दोन महिन्यांचे प्रशिक्षण देण्यात यावे.

आदिवासी संशोधन व प्रशिक्षण संस्थेमध्ये प्रशिक्षण घेतल्यानंतर वसतीगृहातील अधिक्षक व इतर कर्मचारीवृंदाना विभागीय परिक्षा बंधनकारक करावी.

विभागीय परिक्षा पास झाल्याशिवाय अधिक्षक व इतर कर्मचा-यांना कायम करू नये. तसेच पदोन्नती देऊ नये.

प्रत्येक पांच वर्षानंतर प्रत्येक कर्मचा-यांना प्रशिक्षण देण्यात यावे.

पाणी व वीज व्यवस्था

सर्व वसतिगृहात विद्यार्थ्यांच्या आंगोळीसाठी पाणी गरम करण्याकरिता सोलर वॉटर यंत्रणा बसविण्याबाबत शिफारस करण्यात येते आहे.

सर्व वसतिगृहात विद्युत पुरवठा करण्यात आलेला आहे. तथापि, विद्युत पुरवठा खंडीत झाल्यानंतर पर्यायी व्यवस्था म्हणून **इन्व्हर्टर व इर्मजन्सी लॅम्प** पुरविण्याबाबत शिफारस करण्यात येते आहे. तसेच सूचित करण्यात येते की, पिण्याचे पाणी विद्यार्थ्यांना मिळत याची वसतिगृहाच्या गृहपालाने दक्षता घ्यावी.

प्रवेश

सन १९८२-८३ च्या मूल्यमापन अहवालात शिफारस करण्यात आली होती की, वसतिगृहातील प्रवेशाबाबत वर्तमानपत्र, शाळा, महाविद्यालय व सार्वजनिक ठिकाणी वसतिगृहातील प्रवेशाबाबत जाहिरात देण्यात यावी.

नमुना सर्वेक्षणामध्ये असे निदर्शनास आले की, वसतिगृहातील प्रवेशाबाबत जाहिरात व प्रसार केला जात नाही. त्यामुळे बरेचशे आदिवासी सदरच्या योजनेच्या लाभापासून वंचित राहतात. याबाबत सूचित करण्यात येते की, सदरच्या शिफारशी अन्वये संबंधित प्रकल्प अधिकारी यांनी त्याच्या कार्यक्षेत्रातील सर्व वसतिगृहाच्या प्रवेशाची जाहिरात व प्रसिध्दी स्थानिक वर्तमानपत्रातून करावी.

शासन निर्णय दिनांक ११ जुलै, १९८५ अन्वये निर्धारित केलेल्या प्रवेश प्रक्रियेत नमूद केलेले आहे की, एका जमातीच्या विद्यार्थ्यांना वसतिगृहात ३०% पेक्षा जास्त प्रवेश देण्यात येऊ नये, असे आदेश दिलेले आहे.

प्रस्तावित करण्यात येते की, वसतीगृहामध्ये प्रवेश देतांना खालीलप्रमाणे प्राधान्यक्रम देण्यात यावा:-

- (१) गुणवत्तेचा विचार न करता आदिम जमातीच्या विद्यार्थ्यांसाठी १००%
- (२) दारिद्रय रेषेखालील आदिवासी जमातीच्या विद्यार्थ्यांसाठी ५०%
- (३) उपरोक्त प्रवेशानंतर रिक्त जागेवरती गुणवत्तेनुसार प्रवेश देण्यात यावा.

भोजन सुविधा

अधिकांकाने विद्यार्थ्यांना चांगल्या दर्जाचे भोजन पुरविण्याबाबत दक्षता घ्यावी. आदिम जमातीच्या व दारिद्रय रेषेखालील विद्यार्थ्यांना मोफत भोजन पुरविण्यात यावे. व इतर विद्यार्थ्यांकडून स्थानिक भोजनालयातील दरानुसार भोजन शुल्क आकारावे.

शैक्षणिक साहित्य

(अ) पुस्तके

विद्यार्थ्यांना फक्त क्रमिक पुस्तकेच पुरविण्यात येतात. रु.१५/- पर्यंतची क्रमिक पुस्तके वर्षाअखेर परत घेतली जात नाहीत. रु.१५/- पेक्षा जास्त किंमतीची पुस्तके वर्षाअखेरीस परत घेतली जातात व रु.५०/- पेक्षा जास्त किंमतीची पुस्तके ३ विद्यार्थ्यांच्या गटास एक प्रत याप्रमाणे खरेदी करून ग्रंथालयात ठेवण्यात येतात व विद्यार्थ्यांना गरजेनुसार पुरविण्यात येतात.

याबाबत प्रस्तावित करण्यात येते की,

अ) वसतिगृहात पुस्तकपेढीची स्थापना करण्यात यावी.

ब) मात्र सर्व आदिम जमातीच्या व दारिद्र्य रेषेखालील विद्यार्थ्यांना जर अन्य मार्गाने क्रमिक पुस्तके मिळालेली नसतील तर त्यांना मोफत क्रमिक पुस्तके उपलब्ध करून देण्यात यावीत.

(ब) वह्या व स्टेशनरी

प्रत्येक विद्यार्थ्यांना गरजेनुसार व शिक्षण संस्था प्रमुखांच्या शिफारशीनुसार वह्या, कोरे कागद, प्रात्यक्षिक वह्या, रजिस्टर, कंपास बॉक्स, कलर बॉक्स इ. साहित्य पुरविण्यात येते व वर्ष पूर्ण झाल्यानंतर परत घेतले जात नाही.

प्रस्तावित करण्यात येते की, वसतिगृहात प्रवेश देते वेळी आदिम जमातीच्या व दारिद्र्य रेषेखालील विद्यार्थ्यांना मात्र वह्यांचा संच, कोरे कागद, ग्राफ पेपर, कंपास बॉक्स इत्यादि साहित्य देण्यात यावे.

निर्वाह भत्ता

सर्व आदिम जमातीच्या व दारिद्र्य रेषेखालील विद्यार्थ्यांसह सर्व विद्यार्थ्यांना सर्व सुविधा उदा. साबण, तेल, शैक्षणिक संस्थेपर्यंतचे बसभाडे इत्यादि पुरविण्यात याव्यात.

वैद्यकिय तपासणी

विद्यार्थ्यांची वैद्यकिय तपासणी वर्षातून एकदा जनरल हॉस्पिटलमधून करण्यात येते. वसतिगृहात प्रथमोपचाराची पेटी आहे. आजारी विद्यार्थ्यांवर जनरल हॉस्पिटलमध्ये औषधोपचार केला जातो. जनरल हॉस्पिटलमध्ये औषधे उपलब्ध नसल्यास बाहेरून औषधे खरेदी करण्यासाठी वसतिगृह प्रमुखास रु.२०/- पर्यंतची औषधे खरेदी करण्याचे अधिकार आहेत. त्यापेक्षा जास्त खर्चाची औषधे प्रकल्प अधिकारी,

एकात्मिक आदिवासी विकास प्रकल्प यांच्या पूर्वपरवानगीशिवाय खरेदी करता येत नाही.

याबाबत प्रस्तावित करण्यात येते की, प्रत्येक प्रकल्प अधिकारी यांचे अधिनस्त एक वैद्यकिय अधिकारी नियुक्त करावा व सदर वैद्यकिय अधिकारी यांनी खालीलप्रमाणे कार्य करावे.

(१) प्रत्येक महिन्याला वसतिगृहातील विद्यार्थ्यांची आरोग्याची तपासणी करावी व आजारी विद्यार्थ्यांना औषधे लिहून न देता प्रत्यक्ष औषधे पुरविण्यात यावीत. वसतीगृहातील जे विद्यार्थी गंभीर आजारी असतात त्यांना खाजगी व मान्यताप्राप्त रुग्णालयात दाखल करावे.

(२) वसतिगृहाला पिण्याचे पाणी तपासून ते पाणी पिण्यायोग्य आहे किंवा नाही हे ठरवावे.

(३) पुरविण्यात येणाऱ्या अन्नधान्याचा दर्जा तपासण्यात यावा.

संगणक, दूरचित्रवाणी संच व दूरध्वनी सुविधा

सन १९८३-८४ च्या मूल्यमापन अहवालात शिफारस करण्यात आली होती की, वसतिगृहाच्या सोयीच्या दृष्टीने दूरध्वनी आवश्यक असल्याने अधीक्षकांने मागणी केल्यानंतर दूरध्वनी खर्चास मंजूरी द्यावी व प्रत्येक वसतिगृहाकरिता दूरध्वनीची सुविधा उपलब्ध करून द्यावी.

सन १९९४-९५ च्या मूल्यमापन अहवालात शिफारस करण्यात आली आहे की, प्रत्येक वसतिगृहात विद्यार्थ्यांच्या करमणुकीसाठी दूरचित्रवाणी संच पुरविण्यात यावा.

नमुना पाहणीत निदर्शनास आले की, उपरोक्त प्रमाणे एकाही भाड्याच्या इमारतीमध्ये दूरध्वनी व दूरचित्रवाणी संच पुरविण्यात आलेला नाही.

याबाबत शिफारस करण्यात येते की, माहिती व जनसंपर्क तंत्रज्ञानामध्ये विलक्षण प्रगती झाल्याने वसतिगृहाच्या समस्या सोडविण्यासाठी व त्याबाबतची माहिती तात्काळ मिळण्याच्या दृष्टीने तसेच अधीक्षक व इतर वरिष्ठ कार्यालय यांच्यामध्ये तात्काळ संपर्क साधण्याच्या दृष्टीने दूरध्वनी, संगणक प्रत्येक वसतिगृहास पुरविण्यात यावा. त्याचप्रमाणे अभ्यासाच्या दृष्टीने व मनोरंजनाच्या दृष्टीने प्रत्येक वसतिगृहास दूरचित्रवाणी संच पुरविण्यात यावा.

सांस्कृतिक कार्यक्रम

सन १९८३-८४ च्या मूल्यमापन अहवालात शिफारस करण्यात आली होती की, अधीक्षकांने वसतिगृहात किमान एक सांस्कृतिक कार्यक्रम आयोजित केला पाहिजे. यामध्ये इतर कार्यक्रमाबरोबरच आदिवासी मुलांच्या कार्यक्रमावर भर देण्यात यावा. प्रत्येक दिवसाच्या कार्यक्रमाची सुरवात प्रार्थनेने व्हावी व मुलांमध्ये आत्मविश्वास व स्वाभिमान जागृत होण्याच्या दृष्टीने खेळातील परिभाषा व प्रक्रीया व सांस्कृतिक कार्यक्रम इ.बाबी विचारात घेऊन कार्यक्रमाची आखणी करावी.

सन १९९४ च्या मूल्यमापन अहवालात नमूद करण्यात आले होते की, वसतिगृहात सांस्कृतिक कार्यक्रमाकडे दुर्लक्ष केले जाते. त्यामुळे वसतिगृहात महिन्यातून एकदा सांस्कृतिक कार्यक्रम उदा.आदिवासी गाणी, नृत्य, आदिवासी वाद्ये वाजविणे, वादविवाद स्पर्धा इ.आयोजित कराव्यात, ज्यायोगे त्यांना त्यांच्या संस्कृतीचा स्वाभिमान वाटेल व त्यांच्या संस्कृतीचे जतन होईल.

नमुना पाहणीमध्ये एकाही वसतिगृहामध्ये सांस्कृतिक कार्यक्रम करण्यात येत नाही. त्यामुळे उपरोक्त शिफारशीनुसार प्रत्येक वसतिगृहात सांस्कृतिक कार्यक्रम आयोजित करण्याबाबत अधीक्षकांना सूचना निर्गमित करण्यात याव्यात. असी शिफारस करण्यात येत आहे.

खेळांच्या स्पर्धा

सन १९९४ च्या मूल्यमापन अहवालात नमूद करण्यात आले होती की, वसतिगृहासाठी अंतर्गत खेळ व मैदानी खेळासाठी प्रत्येक वसतिगृहाकरिता बुद्धीबळ, कॅरमबोर्ड, हॉलीबॉल, बास्केटबॉल, रिंग इ.खेळाचे साहित्य पुरविण्यात यावे. वसतिगृहामध्ये खेळांच्या स्पर्धा आयोजित करण्यात याव्यात, ज्यामुळे आदिवासी विद्यार्थ्यांच्यामध्ये खिलाडूवृत्तीची जोपासना होईल.

परिशिष्ट -१

सन २००२-२००३ या वर्षामधील भाड्याच्या इमारतीतील शासकीय वसतिगृहांचा तपशील दर्शविणारा तक्ता

अ. क्र.	एकात्मिक आदिवासी विकास प्रकल्प	वसति गृहांची संख्या	शासकीय इमारती वसति गृहांची संख्या	भाड्याच्या इमारतीतील वसति गृहांची संख्या	भाडे मंजूर न झालेल्या वसतिगृहांची संख्या	मासिक भाडे रुपये	वार्षिक भाडे रुपये	भाडे थकबाकी	शेरा
१	नाशिक	१९	३	१६	६	१,२९,९४९	१५,५९,३८८	-	-
२	कळवण	१५	१	१४	४	७१,८५६	८,६२,२७२	-	-
३	नंदूरबार	२९	४	२५	४	१,८१,०३५	२१,७२,४२०	-	-
४	तळोदा	१५	-	१५	२	१,२४,१८३	१४,५०,९९६	-	आर्थिक तरतूदी अभावी
५	राजूर	७	-	७	२	४२,६७५	५,१२,१००	-	-
६	यावल	९	१	८	१	८०,२१६	९,६२,५९२	-	-
	एकूण	९४	९	८५	१९	६,२९,११४	७५,५८,९६८	२०,४४६	
७	घोडेगांव	९	२	७	१	६६,९२१	८,०३,०५२		

अ. क्र.	एकात्मिक आदिवासी विकास प्रकल्प	वसति गृहांची संख्या	शासकीय इमारती वसति गृहांची संख्या	भाड्याच्या इमारतीतील वसति गृहांची संख्या	भाडे मंजूर न झालेल्या वसतिगृहांची संख्या	मासिक भाडे रुपये	वार्षिक भाडे रुपये	भाडे थकबाकी	शेरा
८	पेण	४	-	४	-	३९,८८०	४,७८,५६०		
९	शहापूर	५	२	३	-	३४,५१८	४,१४,२१६	१७,६४८	आर्थिक तरतूदी अभावी
१०	जव्हार	१०	१	९	२	६८,७१९	८,२४,६२८	-	-
११	डहाणू	९	-	-	१	६७,९५३	८,१५,४३६	-	-
१२	मुंबई	१	१	-	-	-	-	-	-
	एकूण	३८	६	३२	४	२,७७,९९१	३३,३५,८९२	१७,६४८	
१३	औरंगाबाद	५	-	-	-	१,२०,८००	१४,४९,६००		आर्थिक तरतूदी अभावी
१४	पांढरकवडा	१२	२	१०	१	१,१४,१८३	१३,७०,९९६	१९,९९,११६	आर्थिक तरतूदी अभावी

अ. क्र.	एकात्मिक आदिवासी विकास प्रकल्प	वसति गृहांची संख्या	शासकीय इमारती वसति गृहांची संख्या	भाड्याच्या इमारती वसति गृहांची संख्या	भाडे मंजूर न झालेल्या वसतिगृहांची संख्या	मासिक भाडे रुपये	वार्षिक भाडे रुपये	भाडे थकबाकी	शेरा
१५	किनवट	१२	-	१२	२	१,०६,५५७	१२,७८,६८४	१२,१७,९६७	आर्थिक तरतूदी अभावी
१६	अकोला	६	-	६	२	५७,८१५	६,९३,७८०	-	-
१७	धारणी	६	३	३	-	२२२८५	२७८४२०	५६,७९१५	आर्थिक तरतूदी अभावी
	एकूण	४१	५	३६	५	४२२६४०	५०७९६८०	४१२६०६७	
१८	नागपूर	१२	-	१२	२	२२९६५७	२७५५८८४	२६,७२९४३	आर्थिक तरतूदी अभावी
१९	देवरी	१७	-	१७	५	१२७३५०	१५२८२००	७८६०००	आर्थिक तरतूदी अभावी

अ. क्र.	एकात्मिक आदिवासी विकास प्रकल्प	वसति गृहांची संख्या	शासकीय इमारती वसति गृहांची संख्या	भाड्याच्या इमारती तील वसति गृहांची संख्या	भाडे मंजूर न झालेल्या वसतिगृहांची संख्या	मासिक भाडे रुपये	वार्षिक भाडे रुपये	भाडे थकबाकी	शेरा
२०	चंद्रपूर	८	-	८	२	१०८८	१०८२२५६	८९९८३२	आर्थिक तरतूदी अभावी
२१	चिमूर	६	-	६	४	२२	६१०	२६८५५०	
२२	गडचिरोली	१७	१०	७	५	२१५७५	२५८१००	१३५७५	आर्थिक तरतूदी अभावी
२३	अहोरी	७	२	५	१	३२१२८	३८५५३६	४०९५७६	आर्थिक तरतूदी अभावी
२४	भामरागड	४	१	३	२	८११०	९८२८०	४८१७०	आर्थिक तरतूदी अभावी
	एकूण	७१	१३	५८	२१	५३२११८	६३८६३७६	५१७८६४६	
	Grand total	२४४	३३	२११	४९	१८६२७४३	२२३५२९१६	९४२२८०७	

परिशिष्ट-२

सन २००३-०४ मधील मुलींच्या वसतिगृहांतील विद्यार्थीनीची संख्या

अपर आयुक्त		प्रकल्प कार्यालय	वसतिगृहाचे नाव		मंजूर क्षमता	इमारत क्षमता	प्रवेशित विद्यार्थी संख्या	
१	नाशिक	नाशिक	१	मुलींचे पेठरोड नाशिक	९०	९०	१०५	
			२	मुलींचे दिंडोरी	७५	७५	३३	
			३	मुलींचे वणी	७५	७५	६८	
			४	मुलींचे पेठ	७५	७५	७१	
			५	मुलींचे हरसूल	७५	७५	७५	
			६	मुलींचे ईगतपुरी	७५	७५	२७	
			७	मुलींचे त्र्यंबक	७५	७५	७	
		एकूण				५४०	५४०	३८६
		कळवण	८	मुलींचे कळवण	७५	७५	६७	
			९	मुलींचे अभोणा	७५	७५	७५	
			१०	मुलींचे सुरगाणा	७५	७५	७५	
			११	मुलींचे सटाणा	८०	८०	८०	
			१२	मुलींचे दळवट	७५	७५	६३	
		१३	मुलींचे अलंगुन	७५	७५	६०		
		एकूण				४५५	४५५	४२०
		नंदूरवार	१४	मुलींचे धुळे	८०	८०	८०	
			१५	मुलींचे पिंपळनेर	७५	७५	७५	
			१६	मुलींचे बोराडी	७५	७५	७५	
			१७	मुलींचे शिरपूर	७५	६०	७५	

अपर आयुक्त	प्रकल्प कार्यालय	वसतिगृहाचे नाव	मंजूर क्षमता	इमारत क्षमता	प्रवेशित विद्यार्थी संख्या
		१८ मुलींचे नंदूरबार	७५	७५	७५
		१९ मुलींचे चिंचपाडा	७५	५०	६७
		२० मुलींचे नवापूर	७५	७५	८५
		२१ मुलींचे खांडवारा	७५	५०	५०
		२२ मुलींचे विसरवाडी	७५	६०	६९
		२३ मुलींचे करंजी(बु)	७५	७५	६१
		२४ मुलींचे निजामपुर	७५	७५	६६
		२५ मुलींचे दहिवेल	७५	७५	८०
		२६ मुलींचे साक्री	७५	७५	४१
		२७ मुलींचे दोंडाईचा	७५	७५	१४
		एकूण	१०५५	९७५	९१३
	तळोदा	२८ मुलींचे तळोदा	७५	७५	८९
		२९ मुलींचे खापर	७५	७५	७५
		३० मुलींचे शहादा	७५	७५	७५
		३१ मुलींचे धडगाव	७५	७५	७५
		३२ मुलींचे अक्कलकुवा	७५	७५	९०
		३३ मुलींचे मोलगी	७५	७५	५१
		एकूण	४५०	४५०	४५५
	राजूर	३४ मुलींचे राजूर	१००	१००	१००
		३५ मुलींचे अकोला	७५	७५	७५
		३६ मुलींचे संगमनेर	७५	७५	११
		एकूण	२५०	२५०	१८६

अपर आयुक्त शिकाई	प्रकल्प कार्यालय	वसतिगृहाचे नाव		मंजूर क्षमता	इमारत क्षमता	प्रवेशित विद्यार्थी संख्या	
		क्र.सं.	नाम				
	यावल	३७	मुलींचे जळगाव	७५	६०	४१	
		३८	मुलींचे रावेर	७५	७५	१३	
		एकूण		१५०	१३५	५४	
२	ठाणे	घोडेगाव	३९	मुलींचे पुणे	७५	६०	५०
			४०	मुलींचे मंचर	७५	१००	८५
			४१	मुलींचे जुन्नर	८०	८०	८५
			४२	मुलींचे ओतुर	७५	७५	७५
			४३	मुलींचे घोडेगांव	७५	७५	२१
			४४	मुलींचे राजगुरुनगर	७५	७५	८
		एकूण		४५५	४६५	३२४	
		शहापूर	४५	मुलींचे शहापूर	७५	७५	७२
			४६	मुलींचे उल्हासनगर	८०	४०	२३
		एकूण		१५५	११५	९५	
		जव्हार	४७	मुलींचे जव्हार	७५	१०५	९१
			४८	मुलींचे विक्रमगड	७५	७०	५५
			४९	मुलींचे वाडा	७५	१०५	५२
			५०	मुलींचे मोखाडा	७५	६०	५८
			५१	मुलींचे खोडाळा	७५	३५	४०
एकूण		३७५	३७५	२९६			
	डहाणू	५२	मुलींचे डहाणू	७५	७५	७२	
		५३	मुलींचे कासा	७५	७५	७३	
		५४	मुलींचे पालघर	७५	७५	५४	

अपर आयुक्त	प्रकल्प कार्यालय	वसतिगृहाचे नाव		मंजूर क्षमता	इमारत क्षमता	प्रवेशित विद्यार्थी संख्या	
		५५	मुलींचे तलासरी	७५	७५	७५	
५६	मुलींचे बोर्डी	७५	७५	५२			
५७	मुलींचे वसई	७५	७५	१०			
एकूण				४५०	४५०	३३६	
मुंबई	५८	मुलींचे मुंबई	७५	७५	०		
एकूण				७५	७५	०	
पेण	५९	मुलींचे पेण	७५	७५	११		
एकूण				७५	७५	११	
३	अमरावती	औरंगाबाद	६०	मुलींचे औरंगाबाद	७५	७५	२५
एकूण				७५	७५	२५	
धारणी	६१	मुलींचे अमरावती	७५	७५	५०		
	६२	मुलींचे धारणी	८५	८५	७६		
	६३	मुलींचे चिखलदरा	७५	७५	६४		
	६४	मुलींचे परतवाडा	७५	७५	२३		
एकूण				३१०	३१०	२१३	
पांढरकवडा	६५	मुलींचे यवतमाळ	७५	७५	७५		
	६६	मुलींचे पांढरकवडा	१२०	१२०	१२०		
	६७	मुलींचे राळेगाव	७५	७५	७५		
	६८	मुलींचे पुसद	७५	७५	७५		
	६९	मुलींचे घाटंजी	७५	७५	५२		
	७०	मुलींचे मारेगांव	७५	७५	४८		
	७१	मुलींचे झरीजामणी	७५	७५	२०		
एकूण				५७०	५७०	४६५	

अपर आयुक्त	प्रकल्प कार्यालय	वसतिगृहाचे नाव		मंजूर क्षमता	इमारत क्षमता	प्रवेशित विद्यार्थी संख्या	
	किनवट	७२	मुलींचे नांदेड	७५	७५	७५	
		७३	मुलींचे हदगाव	७५	७५	६४	
		७४	मुलींचे कमळनुरी	७५	७५	६६	
		७५	मुलींचे परभणी	७५	७५	२०	
		७६	मुलींचे किनवट	७५	७५	७५	
		७७	मुलींचे हिंगोली	७५	७५	२६	
	एकूण				४५०	४५०	३२६
	अकोला	७८	मुलींचे अकोला	७५	७५	६७	
	एकूण				७५	७५	६७
	४	नागपूर	७९	मुलींचे नागपूर (गणेशनगर)	१००	१००	१००
८०			मुलींचे रामटेक	७५	७५	७५	
८१			मुलींचे वर्धो	७५	७५	६७	
८२			मुलींचे हिंगणघाट	६०	६०	५६	
एकूण				३१०	३१०	२९८	
देवरी		८३	मुलींचे देवरी	७५	७५	७५	
		८४	मुलींचे सालेकसा	७५	७५	७२	
		८५	मुलींचे भंडारा	७५	७५	४७	
		८६	मुलींचे तुमसर	७५	७५	६४	
		८७	मुलींचे साकोली	७५	७५	५८	
	८८	मुलींचे गोंदिया	७५	७५	३८		
८९	मुलींचे अर्जुनीमोर	७५	७५	४९			

अपर आयुक्त	प्रकल्प कार्यालय	वसतिगृहाचे नाव		मंजूर क्षमता	इमारत क्षमता	प्रवेशित विद्यार्थी संख्या
		९०	मुलींचे सडकअर्जुनी	७५	७५	२०
९१	मुलींचे आमगांव	७५	७५	१५		
एकूण				६७५	६७५	४३०
चंद्रपूर	९२	मुलींचे चंद्रपूर	७५	७५	७२	
	९३	मुलींचे गडचांदूर	७५	७०	७२	
	९४	मुलींचे गोंडपिंपरी	७५	५०	३४	
	९५	मुलींचे राजुरा	७५	७५	४२	
	९६	मुलींचे कोरपना	७५	७५	९	
एकूण				३७५	३४५	२२९
चिमूर	९७	मुलींचे ब्रम्हपूरी	७५	७५	५४	
	९८	मुलींचे वरीरा	८०	८०	६७	
	९९	मुलींचे चिमूर	७५	७५	३८	
	१००	मुलींचे नागभिड	७५	७५	२०	
	१०१	मुलींचे भद्रावती	७५	७५	१२	
एकूण				३८०	३८०	१९१
गडचिरोली	१०२	मुलींचे गडचिरोली	१२०	१२०	९२	
	१०३	मुलींचे चार्मोशी	७५	७५	७३	
	१०४	मुलींचे कुरखेडा	७५	७५	४७	
	१०५	मुलींचे धानोरा	७५	७५	५१	
	१०६	मुलींचे आरमोरी	७५	७५	६५	
	१०७	मुलींचे देसाईगंज	७५	७५	३०	
	१०८	मुलींचे कोरची	७५	७५	३०	
एकूण				४९५	४९५	३५८

अपर आयुक्त	प्रकल्प कार्यालय	वसतिगृहाचे नाव		मंजूर क्षमता	इमारत क्षमता	प्रवेशित विद्यार्थी संख्या
	अहेरी	१०९	मुलींचे सिरोंचा	७५	७५	३२
		११०	मुलींचे अहेरी	७५	७५	५४
		१११	मुलींचे अलापल्ली	७५	७५	४२
		११२	मुलींचे मूलचेरा	७५	७५	२०
	एकूण			३००	३००	१४८
	भामरागड	११३	मुलींचे एटापल्ली	७५	७५	६०
		११४	मुलींचे भामरागड	७५	७५	३०
	एकूण			१५०	१५०	९०

परिशिष्ट ३

सन २००३-०४ मधील मुलांच्या वसतिगृहांतील विद्यार्थ्यांची संख्या

अपर आयुक्त		प्रकल्प कार्यालय	वसतिगृहाचे नाव		मंजूर क्षमता	इमारत क्षमता	प्रवेशित विद्यार्थी संख्या
१	नाशिक	नाशिक	१	मुलांचे म्हसरुळ	१५०	१५०	१५०
			२	मुलांचे पेठरोड (जुने)	८०	८०	८०
			३	मुलांचे पेठरोड (नविन)	७५	७५	७०
			४	मुलांचे शिवाजीनगर नाशिक	७५	६०	७५
			५	मुलांचे दिंडोरी	७५	७५	६०
			६	मुलांचे वणी	७५	७५	७५
			७	मुलांचे पेठ	७५	७५	७५
			८	मुलांचे हरसुल	७५	७५	७५
			९	मुलांचे इगतपूरी	७५	७५	६५
			१०	मुलांचे टाकेद	७५	७५	७५
			११	मुलांचे घोटी	७५	७५	५५
			१२	मुलांचे त्रंबकेश्वर	७५	७५	७०
			१३	मुलांचे ठाणगांव	७५	७५	७५
			एकूण		१०५५	१०४०	१०००
		कळवण	१४	मुलांचे कळवण	२०	२०	८०
			१५	मुलांचे कळवण (मानूर)	८५	८५	८०
			१६	मुलांचे अभोणा	७५	७५	७५
			१७	मुलांचे कनाशी	७५	७५	७५
			१८	मुलांचे सुरगाणा	७५	७५	७५
			१९	मुलांचे डांगसाँदाणे	७५	६०	६८
			२०	मुलांचे सटाणा	७५	७५	७५
			२१	मुलांचे वोरगांव	७५	७५	७३
			२२	मुलांचे अलंगून	७५	७५	६८
			२३	मुलांचे देवळा	७५	७५	५३
			२४	मुलांचे चांदवड	७५	७५	३५
			एकूण		८५०	८३५	७५७

अपर आयुक्त	प्रकल्प कार्यालय नंदूरवार	वसतिगृहाचे नाव		मंजूर क्षमता	इमारत क्षमता	प्रवेशित विद्यार्थी संख्या
		२५	मुलांचे धुळे विटभट्टी	१०५	१०५	१०५
२६	मुलांचे दहिवेल	७५	७५	७५		
२७	मुलांचे धुळे राणाप्रताप	७५	७५	७५		
२८	मुलांचे निजामपूर	७५	७५	७५		
२९	मुलांचे साक्री	१००	७५	१००		
३०	मुलांचे कुडाशी	७५	७५	७५		
३१	मुलांचे पिंपळनेर	७५	७५	७५		
३२	मुलांचे शिरपूर	७५	६१	७५		
३३	मुलांचे शिंदखेडा	७५	७५	७५		
३४	मुलांचे दोंडाईचा	७५	७५	७५		
३५	मुलांचे नंदूरवार (जुने)	१२५	१२५	१२५		
३६	मुलांचे नंदूरवार	७५	७५	७५		
३७	मुलांचे नंदूरवार (सिंधी कॉलनी)	१००	७६	१००		
३८	मुलांचे नवापूर (जुने)	७५	७५	८६		
३९	मुलांचे नवापूर (नवीने)	७५	७५	८७		
४०	मुलांचे खांडवारा	७५	७३	७५		
४१	मुलांचे कासारे	७५	७५	७५		
४२	मुलांचे धनोरा	७५	७५	३५		
४३	मुलांचे नवागांव	७५	७५	२३		
४४	मुलांचे नागझिरी	७५	७५	२७		
एकूण				१६३०	१५६५	१५१३
तळोदा		४५	मुलांचे तळोदा (जुने)	७५	७५	१००
		४६	मुलांचे तळोदा (नवे)	७५	५०	५०
		४७	मुलांचे अक्कलकुवा	७५	७५	७५
		४८	मुलांचे वाण्याविहिर	१००	१००	१००
		४९	मुलांचे शहादा	८५	८५	१००
		५०	मुलांचे धडगाव	७५	७५	१००
		५१	मुलांचे मोलगी	७५	५५	७५

अपर आयुक्त	प्रकल्प कार्यालय	वसतिगृहाचे नाव		मंजूर क्षमता	इमारत क्षमता	प्रवेशित विद्यार्थी संख्या
		५२	मुलांचे खांपर	७५	७५	७५
५३	मुलांचे सिसा	७५	७५	४०		
५४	मुलांचे तळोदा	७५	७५	७५		
एकूण			७८५	७४०	७९०	
राजूर	५५	मुलांचे अकोले	८०	८०	८०	
	५६	मुलांचे राजूर	८०	८०	८०	
	५७	मुलांचे संगमनेर	७५	७५	७५	
	५८	मुलांचे कोतुळ	७५	७५	३७	
	५९	मुलांचे समशेरपुर	७५	७५	५४	
	६०	मुलांचे घारगांव	७५	७५	३८	
एकूण			४६०	४६०	३६४	
यावल	६१	मुलांचे जळगाव	१२०	१२०	१०७	
	६२	मुलांचे चोपडा	७५	७५	७४	
	६३	मुलांचे रावेर	७५	६०	६०	
	६४	मुलांचे अंमळनेर	७५	६०	५३	
	६५	मुलांचे चाळीसगाव	७५	७५	६३	
	६६	मुलांचे एदलाबाद	७५	६०	५८	
	६७	मुलांचे यावल	७५	४०	४०	
	६८	मुलांचे एरंडोल	७५	७५	२०	
एकूण			६४५	५६५	४७५	
२ ठाणे	घोडेगाव	६९	मुलांचे कोरेगाव पार्क पुणे	७५	५०	५०
		७०	मुलांचे घोडेगाव	८५	८५	८५
		७१	मुलांचे मंचर	१००	१२०	१०५
		७२	मुलांचे जुन्नर	७५	७५	७५
		७३	मुलांचे राजगुरुनगर	७५	१००	९५
		७४	मुलांचे ओतूर	७५	७५	२९
		७५	मुलांचे सिनोली	७५	७५	४०
	एकूण			५६०	५८०	४७९
पेण	७६	मुलांचे पेण	७५	५०	६५	

अपर आयुक्त	प्रकल्प कार्यालय	वसतिगृहाचे नाव		मंजूर क्षमता	इमारत क्षमता	प्रवेशित विद्यार्थी संख्या
		७७	मुलांचे पनवेल	५०	५०	५०
७८	मुलांचे महाड	७५	७५	६५		
७९	मुलांचे कर्जत	७५	५०	६५		
एकूण				२७५	२२५	२४५
शहापूर	८०	मुलांचे शहापूर	७५	७५	९५	
	८१	मुलांचे मुरवाड	७५	७५	७१	
	८२	मुलांचे कल्याण	७५	७५	७५	
	८३	मुलांचे खर्डी	७५	७५	२०	
	८४	मुलांचे किन्हवली	७५	७५	२२	
	८५	मुलांचे मुंबई	७५	७५	०	
एकूण				४५०	४५०	२८३
जव्हार	८६	मुलांचे जव्हार	१५०	१५०	१४३	
	८७	मुलांचे विक्रमगड	७५	७०	७२	
	८८	मुलांचे वाडा (जुने)	१००	१००	१००	
	८९	मुलांचे वाडा	७५	७५	७५	
	९०	मुलांचे मोखाडा	१००	१००	१००	
	९१	मुलांचे खोडाळा	७५	७५	४०	
	९२	मुलांचे आलोडे	७५	७५	४२	
एकूण				६५०	६४५	५७२
डहाणू	९३	मुलांचे डहाणू	७५	७५	७५	
	९४	मुलांचे वोडी	१००	१००	११५	
	९५	मुलांचे पालघर	७५	७५	७५	
	९६	मुलांचे तलासरी	७५	७५	७५	
	९७	मुलांचे कासी	७५	५०	६३	
	९८	मुलांचे वसई	७५	७५	०	
एकूण				४७५	४५०	४०३
मुंबई	९९	मुलांचे मुंबई	१२०	१२०	१२०	
	१००	मुलांचे नवी मुंबई				
एकूण				१२०	१२०	१२०

अपर आयुक्त	प्रकल्प कार्यालय	वसतिगृहाचे नाव		मंजूर क्षमता	इमारत क्षमता	प्रवेशित विद्यार्थी संख्या		
३	अमरावती	औरंगावाड	१०१	मुलांचे जीन्सी औरंगावाड	१००	१००	१००	
			१०२	मुलांचे सिडको औरंगावाड	७५	७५	७५	
			१०३	मुलांचे सिल्लोड	७५	७५	६८	
			१०४	मुलांचे लातूर	७५	५५	४४	
		एकूण				३२५	३०५	२८७
		धारणी	१०५	मुलांचे अमरावती	१००	१००	८१	
			१०६	मुलांचे धारणी	१२०	१२०	९५	
			१०७	मुलांचे चिखलदरा	७५	६०	४६	
			१०८	मुलांचे परतवाडा	७५	७५	६०	
		एकूण				३७०	३५५	२८२
		पांढरकवडा	१०९	मुलांचे यवतगाळ	७५	७५	७५	
			११०	मुलांचे पांढरकवडा	७५	७५	७५	
			१११	मुलांचे घाटजी	७५	७५	७४	
			११२	मुलांचे मारेगाव	७५	७५	७३	
			११३	मुलांचे राळेगाव	७५	७५	७५	
			११४	मुलांचे उमरखेड	७५	७५	७३	
	११५		मुलांचे झरीजामणी	७५	७५	२४		
	११६		मुलांचे सावली	७५	७५	१५		
	११७		मुलांचे कळंब	७५	७५	३०		
	११८		मुलांचे पुसद	७५	७५	०		
	एकूण				७५०	७५०	५१४	
	किनवट	११९	मुलांचे नांदेड	७५	७५	७१		
		१२०	मुलांचे गोकुंदा	७५	७५	७५		
		१२१	मुलांचे गोकुंदा	७५	७५	७५		
		१२२	मुलांचे किनवट	७५	७५	७४		
		१२३	मुलांचे कळमनुरी	७५	७५	७९		
		१२४	मुलांचे हातगांव	७५	७५	७१		
		१२५	मुलांचे भोकर	७५	७५	६९		
		१२६	मुलांचे हिंगोली	७५	७५	४८		

अपर आयुक्त	प्रकल्प कार्यालय	वसतिगृहाचे नाव		मंजूर क्षमता	इमारत क्षमता	प्रवेशित विद्यार्थी संख्या
				६००	६००	५६२
		एकूण		७५	७५	५१
		अकोला	१२७ मुलांचे अकोला	७५	७५	५८
			१२८ मुलांचे मूर्तीजापूर	९०	७५	७१
			१२९ मुलांचे वाशिम	७५	७५	७५
			१३० मुलांचे मंगरुळपीर	७५	७५	७५
			१३१ मुलांचे खामगाव	३९०	३७५	३३०
		एकूण		१००	१००	११०
४	नागपूर	नागपूर	१३२ मुलांचे नागपूर (इमामवाडा)	७५	७५	४३
			१३३ मुलांचे नागपूर (विभागीय)	७५	६०	७८
			१३४ मुलांचे नागपूर (गुड्डडीगुड्डम)	७५	७५	७४
			१३५ मुलांचे रामटेके	७५	७५	७३
			१३६ मुलांचे वर्धा	७५	७५	५०
			१३७ मुलांचे आप्टी	७५	७५	६३
			१३८ मुलांचे काटोल	७५	७५	५०
			१३९ मुलांचे आर्वी	७५	७५	१०
			१४० मुलांचे हिंगणघाट	७५	७५	१०
			१४१ मुलांचे सेलू	७७५	७६०	५६१
		एकूण		९५	९५	९५
		देवरी	१४२ मुलांचे देवरी	८५	७०	७७
			१४३ मुलांचे 'अर्जुनी मोरगांव	७५	७५	७५
			१४४ मुलांचे गोंदीयो	७५	६०	७८
			१४५ मुलांचे सडक अर्जुनी	७५	७५	६५
			१४६ मुलांचे आमगांव	७५	७०	७५
			१४७ मुलांचे भंडारा	७५	७५	७५
			१४८ मुलांचे साकोली	७५	७०	६१
			१४९ मुलांचे तिरोडा	७५	७०	७५
			१५० मुलांचे तुमसर	७५	७५	३८
			१५१ मुलांचे पवनी	७५	७५	१५
			१५२ मुलांचे सालेकसा			

अपर आयुक्त	प्रकल्प कार्यालय	वसतिगृहाचे नाव	मंजूर	इमारत	प्रवेशित
			क्षमता	क्षमता	विद्यार्थी संख्या
	एकूण		८५५	८१०	७२९
	चंद्रपूर				
		१५३ मुलांचे चंद्रपूर	१००	१००	९३
		१५४ मुलांचे राजुरा (१)	१००	१००	९०
		१५५ मुलांचे राजुरा (२)	१००	१००	९९
		१५६ मुलांचे गोंडपिंपरी	७५	७५	७०
		१५७ मुलांचे कोरपना	७५	७५	३६
		१५८ मुलांचे गडचांदूर	७५	७५	४२
		१५९ मुलांचे सिंदेवाही	७५	७५	२२
	एकूण		६००	६००	४५२
	चिमूर				
		१६० मुलांचे चिमूर	७५	७५	६६
		१६१ मुलांचे वरोरा	७५	७५	५९
		१६२ मुलांचे ब्रम्हपुरी	७५	७५	७१
	एकूण		२२५	२२५	१९६
	गडचिरोली				
		१६३ मुलांचे गडचिरोली - १	७५	७५	७५
		१६४ मुलांचे गडचिरोली - २	७५	७५	७३
		१६५ मुलांचे चार्माशी	७५	७५	७५
		१६६ मुलांचे करखेडा	७५	७५	७२
		१६७ मुलांचे धानोरा	७५	७५	७३
		१६८ मुलांचे आरमोरी	९०	९०	८९
		१६९ मुलांचे देसाईगंज	७५	७५	७४
		१७० मुलांचे घोट	७५	७५	२०
		१७१ मुलांचे मोहली	७५	७५	४४
		१७२ मुलांचे कोरची	७५	७५	७१
		१७३ मुलांचे मालेवाडा	७५	७५	५०
		१७४ मुलांचे आष्टी	७५	७५	२०
	एकूण		९१५	९१५	७३६
	अहेरी				
		१७५ मुलांचे सिरोंचा	७५	७५	७१
		१७६ मुलांचे अहेरी	१००	१००	८९
		१७७ मुलांचे अलापल्ली	७५	७५	७५

प्रकल्प कार्यालय	वसतिगृहाचे नाव		मंजूर क्षमता	इमारत क्षमता	प्रवेशित विद्यार्थी संख्या
		१७८	मुलांचे मूलचेरा	७५	७५
एकूण			३२५	३२५	३०४
भामरागड	१७९	मुलांचे एटापल्ली	७५	१२५	७०
	१८०	मुलांचे भामरागड	७५	६०	७१
एकूण			१५०	१८५	१४१

परिशिष्ट ४

राज्यातील २००१ च्या जनगणनेनुसार जिल्हानिहाय व तालुकानिहाय एकूण व आदिवासी लोकसंख्या

अ. क्र.	जिल्हा	तालुका	एकूण	आदिवासी	आदिवासी लोकसंख्येची एकूण लोकसंख्येशी टक्केवारी
महाराष्ट्र राज्य			९६८,७८,६२७	८५,७७,२७६	८.८५
१.	मुंबई		३३,३८,०३१	२०,६६६	०.६२
२.	बृहन्मुंबई		८६,४०,४१९	७०,४५४	०.८२
एकूण मुंबई					
३.	ठाणे	१. ठाणे	२४,८६,९४१	४८,७३९	१.९६
		२) वसई	७,९५,८६३	८१,२७२	१०.२१
		३) पालघर	४,५४,६३५	१,४०,७३२	३०.९५
		४) डहाणू	३,३१,८२९	२,१५,१६२	६४.८४
		५) तलासरी	१,२१,२१७	१,०७,३७९	८८.५८
		६) जव्हार	१,११,०३९	९९,९३२	९०.००
		७) मोखाडा	६७,३१९	६०,९६४	९०.५६
		८) वाडा	१,४२,७५३	७५,१८५	५२.६७
		९) भिवंडी	९,४५,५८२	७३,४१९	७.७६
		१०) शहापूर	२,७३,३०४	८९,९९७	३२.९३
		११) मुरबाड	१,७०,२६७	३८,५१८	२२.६२
		१२) कल्याण	१२,७६,६१४	३४,८९४	२.७३
		१३) उल्हासनगर	४,७३,७३१	३,५३३	०.७५
		१४) अंबरनाथ	३,६६,५०१	२६,३४१	७.१९
		१५) विक्रमगड	१,१४,२५४	१,०३,२२३	९०.३५
एकूण ठाणे जिल्हा			८१,३१,८४९	११,९९,२९०	१४.७४
४	रायगड	१) अलिबाग	२,२१,६६१	३४,०१९	१५.३५
		२) उरण	१,४०,३५१	८,७४९	६.२३

अ. क्र.	जिल्हा	तालुका	एकूण	आदिवासी	आदिवासी लोकसंख्येची एकूण लोकसंख्येशी टक्केवारी
		३) पनवेल	४,२२,५२२	३६,५७५	८.६६
		४) कर्जत	१,८४,४२४	४०,९१४	२२.१९
		५) खालापूर	१,८३,६०४	२५,४३७	१३.८५
		६) पेण	१,७६,६८१	२७,६७६	१५.६६
		७) सुधागड	६२,८५२	१५,५८२	२४.७९
		८) रोहा	१,६१,७५०	२४,९६४	१५.४३
		९) माणगांव	१,५२,२७०	१०,७३३	७.०५
		१०) महाड	१,८६,५२१	८,०६७	४.३२
		११) पोलादपूर	५४,३०१	२,२९८	४.२३
		१२) म्हसळा	६१,०१०	५,००९	८.२१
		१३) श्रीवर्धन	८५,०७१	१०,८३८	१२.७४
		१४) मुरुड	७२,०४६	१३,२४५	१८.३८
		१५) तळा	४२,८६९	५,०१८	११.७१
एकूण रायगड जिल्हा			२२,०७,९२९	२,६९,१२४	१२.१८
५	रत्नागिरी	१. रत्नागिरी	३,०२,२६१	१,०८७	०.३६
		२) गुहागर	१,४२,२५९	३६६	०.२६
		३) दापोली	१,९३,४३०	१०,६५२	५.५१
		४) मंडणगड	७०,५९३	३,१७०	४.४९
		५. खेड	१,९४,५१५	२,०८२	१.०७
		६) चिपळूण	२,८१,०८१	१,८१५	०.६५
		७) संगमेश्वर	२,१४,८१९	४१७	०.१९
		८) लांजा	१,१३,१५३	२१३	०.१९
		९) राजापूर	१,८४,६६६	३००	०.१६
एकूण रत्नागिरी जिल्हा			१६,९६,७७७	२०,१०२	१.१८

अ. क्र.	जिल्हा	तालुका	एकूण	आदिवासी	आदिवासी लोकसंख्येची एकूण लोकसंख्येशी टक्केवारी
६	सिंधुदुर्ग	१. कुडाळ	१,५२,९३९	१,४३१	०.९४
		२) मालवण	१,१६,६८२	१८६	०.१६
		३) देवगड	१,२५,२८८	९११	०.७३
		४) वैभववाडी	४८,३५०	३०६	०.६३
		५) कणकवली	१,३८,१६७	५८३	०.४३
		६) सावंतवाडी	१,४८,९८०	८९३	०.६०
		७) वेगुर्ला	८८,३८७	१९२	०.२२
		८) दोंडामार्ग	५०,०३२	४५०	०.९०
एकूण सिंधुदुर्ग			८,६८,८२५	४,९५२	०.५८
७	नाशिक	१. नाशिक	१३,१७,३६७	१,३१,१३२	९.९५
		२) पेठ	९६,७७४	८९,९२६	९२.९२
		३) दिंडोरी	२,६४,७२७	१,३९,०३३	५२.५२
		४) सुरगाणा	१,४५,१३५	१,३७,६०२	९४.८१
		५) कळवण	१,६५,६०९	१,०८,९५५	६५.७९
		६) बागलाण	३,११,३९५	१,०७,२८८	३४.४५
		७) मालेगांव	७,८९,२३०	६५,७६९	८.३३
		८) चांदवड	२,०५,१८९	३६,९९५	१८.००
		९) नांदगांव	२,३६,३१९	२६,९९७	११.४२
		१०) येवला	२,३५,५२१	२१,३७८	९.०८
		११) निफाड	४,३९,८४२	७९,७५१	१८.१३
		१२) सिस्र	२,९२,०७५	३५,४५६	१२.१४
		१३) इगतपूरी	२,२८,२०८	८६,३७०	३७.८५
		१४) देवळा	१,२९,९८८	२१,३५४	१६.४३
		१५) त्रिबकेश्वर	१,३६,४१७	१,०६,३१५	७७.९४
एकूण नासिक जिल्हा			४९,९३,७९६	११,९४,२७१	२३.९९

अ. क्र.	जिल्हा	तालुका	एकूण	आदिवासी	आदिवासी लोकसंख्येची एकूण लोकसंख्येशी टक्केवारी
८.		१) धुळे	७,१९,७८५	८१,१५१	११.२७
		२) साक्री	३,६३,०९२	१,७५,२३८	४८.२६
		३) शिरपूर	३,३७,५५३	१,३६,८८६	४०.५५
		४) सिंदखेडा	२,८७,५१७	५०,२८९	१७.४९
		एकूण धुळे जिल्हा		१७,०७,९४७	४,४३,५६४
९.	नंदूरबार	१. नंदूरबार	२,९४,०८४	१,२०,०४८	४०.८२
		२) अक्कलकुवा	१,७७,७३७	१,५०,६५४	८४.७६
		३) अक्राणी	१,३६,५०४	१,२९,६२१	९४.९६
		४) शहादा	३,३५,३४६	१,६३,०४१	४८.६२
		५) नवापूर	२,३९,५०७	२,०३,२९२	८४.८८
		६) तळोदा	१,२८,५३१	९२,९१८	७२.२९
एकूण नंदूरबार जिल्हा		१३,११,७०९	८,५९,५७४	६५.५३	
१०	जळगांव	१. जळगांव	५,५३,७२५	५०,३०४	९.०८
		२) चोपडा	२,७१,८६३	६९,८९३	२५.७१
		३) यावल	२,४८,५९६	५१,०५९	२०.५४
		४) रावेर	२,८५,२३६	४४,७०४	१५.६७
		५) एदलाबाद	१,३७,७५३	२०,१८६	१४.६५
		६) भुसावळ	३,२५,५२७	१६,०३५	४.९३
		७) जामनेर	२,८८,८०४	२७,३३७	९.४७
		८) पाचारो	२,५१,९०७	१८,४४२	७.३२
		९) चाळीसगांव	३,५६,८०८	२९,२७४	८.२०
		१०) भडगांव	१,४२,१६८	१४,९०६	१०.४८
		११) पारोळा	१,६९,९१९	१८,१३३	१०.६७
		१२) एरंडोल	१,४८,११४	१७,३१४	११.६९

अ. क्र.	जिल्हा	तालुका	एकूण	आदिवासी	आदिवासी लोकसंख्येची एकूण लोकसंख्येशी टक्केवारी
		१३) अंमळनेर	२,६२,५२२	३०,७१५	११.७०
		१४) धरणगांव	१,६०,६२२	२३,१३०	१४.४०
		१५) बोदवड	७९,१२६	४,५१९	५.७१
एकूण जळगांव जिल्हा			३६,८२,६९०	४,३५,९५१	११.८४
११.	अ.नगर	१) अहमदनगर	६,०६,६९०	१०,२०८	१.६८
		२) राहुरी	२,९४,९२४	२७,९१३	९.४६
		३) श्रीरामपूर	२,५६,४५८	१४,०१६	५.४७
		४) नेवासे	३,२६,६९८	१५,७२०	४.८१
		५) शेगांव	२,०३,६७६	३,२७७	१.६१
		६) पाथर्डी	२,१४,८७२	२,७१२	१.२६
		७) जामखेड	१,३४,२१६	१,८७९	१.४०
		८) कर्जत	२,०५,६७४	२,३१०	१.१२
		९) श्रीगोंदा	२,७७,३५६	७,४०१	२.६७
		१०) पारनेर	२,४६,५५२	१२,०७४	४.९०
		११) अकोले	२,६६,६३८	१,२१,५६६	४५.५९
		१२) संगमनेर	४,४१,४३९	४१,२९७	९.३६
		१३) कोपरगांव	२,७७,१७०	२७,४५७	९.९१
		१४) रहाता	२,८८,२७९	१५,४२५	५.३५
एकूण अहमदनगर जिल्हा			४०,४०,६४२	३,०३,२५५	७.५०
१२	पुणे	१) पुणे शहर	२६,९५,९११	२६,१२९	०.९७
		२) हवेली	१३,५३,०५०	२६,४४७	१.९५
		३) खेड	३,४३,२१४	३८,२७२	११.१५
		४) आंबेगांव	२,१३,८४२	४२,९०७	२०.०६
		५) जुन्नर	३,६९,८०६	७०,९६६	१९.१९

अ. क्र.	जिल्हा	तालुका	एकूण	आदिवासी	आदिवासी लोकसंख्येची एकूण लोकसंख्येशी टक्केवारी
		६) शिरूर	३,१०,५९०	७,८५७	२.५३
		७) दोंड	३,४१,३८८	६,७७३	१.९८
		८) इंदापूर	३,४८,४१३	३,५००	१.००
		९) बारामती	३,७२,८५२	२,४७५	०.६६
		१०) पुरंदर	२,२३,४२८	४,३०९	१.९३
		११) भोर	१,७१,७१९	३,३४१	१.९५
		१२) वेल्हे	५५,८७४	१,४३९	२.५८
		१३) मुळशी	१,२७,३८५	५,५०३	४.३२
		१४) मावळ	३,०५,०८३	२१,८०४	७.१५
एकूण पुणे जिल्हा			७२,३२,५५५	२,६१,७२२	३.६२
१३	सातारा	१) सातारा	४,५१,८७०	३,६९९	०.८२
		२) वाई	१,८९,३३६	३,४०३	१.८०
		३) खंडाळा	१,१९,८१९	१,०७२	०.८९
		४) कोरेगांव	२,५३,१२८	१,५१०	०.६०
		५) फलटण	३,१३,६२७	२,५०८	०.८०
		६) माण	१,९९,५९८	३४३	०.१७
		७) खटाव	२,६०,९५१	१,३३४	०.५१
		८) कराड	५,४३,४२४	२,३१०	०.४३
		९) पाटण	२,९८,०९५	१,५५८	०.५२
		१०) जावळी	१,२४,६००	१,६९४	१.३६
		११) महाबळेश्वर	५४,५४६	२,४६५	४.५०
एकूण सातारा जिल्हा			२८,०८,९९४	२१,८९६	०.७८
१४	सांगली	१) मिरज	७,५६,०४८	६,०१३	०.८०
		२) तासगांव	२,१३,२०५	८८४	०.४१

अ. क्र.	जिल्हा	तालुका	एकूण	आदिवासी	आदिवासी लोकसंख्येची एकूण लोकसंख्येशी टक्केवारी
		३) खानापूर	२,५८,२३१	५६०	०.२२
		४) आटपाडी	१,२५,२६३	३५७	०.२९
		५) जत	२,८३,९५०	५,२४४	१.८५
		६) कवंठ महांकाळ	१,४४,५९६	४००	०.२८
		७) वाळवा	४,२७,३७७	२,४३४	०.५७
		८) शिराळा	१,५८,२९८	१६१	०.१०
		९) पलुस	२,१६,५५६	१,८०२	०.८३
एकूण सांगली जिल्हा			२५,८३,५२४	१७,८५५	०.६९
१५	सोलापूर	१) उ. सोलापूर	९,६०,८०३	१९,६६८	२.०५
		२) बाशी	३,४०,८३१	३,९२१	१.१५
		३) अक्कलकोट	२,९०,०३७	९,७४१	३.३६
		४) द. सोलापूर	२,१०,७७४	१०,१०४	४.७९
		५) मोहोळ	२,५२,५२६	३,७३१	१.४८
		६) मंगळवेढा	१,७१,२६१	२,०६४	१.२१
		७) पंढरपूर	४,०२,७०७	९,६०५	२.३९
		८) सांगोले	२,७२,०७७	१,७५६	०.६५
		९) माळशिरस	४,२२,६००	२,९६९	०.७०
		१०) करमाळा	२,३३,३१६	२,९९६	१.२८
		११) माढा	२,९२,६११	२,४३४	०.८३
एकूण सोलापूर जिल्हा			३८,४९,५४३	६८,९८९	१.७९
१६	कोल्हापूर	१) करवीर	९,०६,८६६	३,२२१	०.३६
		२) पन्हाळा	२,३८,३८३	३१३	०.१३
		३) हातकणंगले	७,०९,६२८	४,१९७	०.५९
		४) शिरोळ	३,५९,१७९	८,३३३	२.३२

अ. क्र.	जिल्हा.	तालुका	एकूण	आदिवासी	आदिवासी लोकसंख्येची एकूण लोकसंख्येशी टक्केवारी
		५) कागल	२,४८,२३७	३७७	०.१५
		६) गडहिंगलज	२,१६,२५७	१,४१३	०.६५
		७) चंदगड	१,८०,७८१	१,९३५	१.०७
		८) आजरा	१,२१,४३०	२८६	०.२४
		९) भूदरगड	१,४४,९१०	४६१	०.३२
		१०) राधानगरी	१,८८,१०७	४४४	०.२४
		११) बावडा	३२,५२५	११५	०.३५
		१२) शाहूवाडी	१,७६,८५९	२९२	०.१७
एकूण कोल्हापूर जिल्हा			३५,२३,१६२	२१,३८७	०.६०
१७	बुलढाणा	१) बुलढाणा	२,४७,०५४	११,८५६	४.८०
		२) मोटाळा	१,४३,७४३	११,६९६	८.१४
		३) मलकापूर	१,५८,१८६	८,३२५	५.२६
		४) नांदूरा	१,४९,२७०	७,५२१	५.०४
		५) जळगांव जामोद	१,३६,७७६	१७,०३१	१२.४५
		६) संग्रामपूर	१,२०,६४५	१८,२००	१५.०९
		७) शोगांव	१,५०,६९९	६,३०९	४.१९
		८) खामगांव	२,६६,६७५	९,८६७	३.७०
		९) चिखली	२,४७,१०१	७,०३६	२.८५
		१०) मेहेकर	२,२९,६२६	१०,७६५	४.६९
		११) लोणार	१,२६,७१०	४,८९०	३.८६
		१२) सिंदखेड राजा	१,४९,८६९	१,१६४	०.७८
		१३) देऊळगांवराजा	१,०६,१२६	५९६	०.५६
एकूण बुलढाणा जिल्हा			२२,३२,४८०	१,१५,१५६	५.१५
१८	अकोला	१) अकोला	६,५६,७४६	२९,३२४	४.४७
		२) अकोट	२,३२,४९३	२४,५२४	१०.५५

अ. क्र.	जिल्हा	तालुका	एकूण	आदिवासी	आदिवासी लोकसंख्येची एकूण लोकसंख्येशी टक्केवारी
		३) मूर्तिजापूर	१,६१,६६१	७,३३१	४.५३
		४) बार्शी टाकळी	१,३२,७२०	१०,८२२	८.१५
		५) पातूर	१,२०,६८४	१३,३४५	११.०६
		६) बाळापूर	१,६९,१५९	५,३६६	३.१८
		७) तेलहारा	१,५६,७७६	९,३७६	५.९८
एकूण अकोला जिल्हा			१६,३०,२३९	१,००,०८८	६.१४
१९	वाशिम	१) वाशिम	२,१२,६४४	५,९२९	२.७९
		२) रिसोड	१,७७,१२३	७,९३९	४.४८
		३) मालेगांव	१,५६,९२२	२१,२४७	१३.५४
		४) मनोरा	१,३५,१३२	२१,७३८	१६.०९
		५) मंगळूरपीर	१,४९,८५५	८,२३९	४.१६
		६) कारंजा	१,८८,५४०	५,८९५	३.१३
एकूण वाशिम जिल्हा			१०,२०,२१६	७०,९८७	६.९६
२०	अमरावती	१) अमरावती	६,७८,१९२	२४,७५५	३.६५
		२) मोर्शी	१,७०,८९१	१७,९८३	१०.५२
		३) वरुड	२,११,११३	३१,४६३	१४.९०
		४) तिबसा	९८,०७१	३,९२८	४.०१
		५) चांदूर रेल्वे	९०,६४५	४,५८१	५.०५
		६) नांदगांव खु	१,२४,६०४	५,४२६	४.३५
		७) भातुकली	१,०८,६२३	१४,०९०	१२.९७
		८) दर्यापूर	१,६२,२३०	१४,७१६	९.०७
		९) अंजनगांव सूजी	१,५०,३८४	४,८१२	३.२०
		१०) धारणी	१,४७,०८६	१,११,१६१	७५.५८

अ. क्र.	जिल्हा	तालुका	एकूण	आदिवासी	आदिवासी लोकसंख्येची एकूण लोकसंख्येशी टक्केवारी
		११) चिखलदरा	९५,५६१	७२,०७४	७५.४२
		१२) अचलपूर	२,५२,५१३	२५,२३३	९.९९
		१३) चांदूरबाजार	१,९०,१७९	१५,६५९	८.२३
		१४) धामणगांवरेल्वे	१,२७,०६८	१०,६५२	८.३८
एकूण अमरावती जिल्हा			२६,०७,१६०	३,५६,५३३	१३.६८
२१	यवतमाळ	१) यवतमाळ	३,३५,९६७	६३,०७०	१८.७७
		२) बाभुळगांव	८९,१५३	१७,०२५	१९.१०
		३) कळंब	९५,८३०	३०,७४७	३२.०८
		४) राळेगांव	१,०४,८३२	३१,२४५	२९.८०
		५) मारेगांव	७४,८७९	२५,७६८	३४.४१
		६) वणी	१,९३,७१३	२६,५७६	१३.७२
		७) केळापूर	१,४०,९०७	५१,९७१	३६.८८
		८) घाटंजी	१,२५,२१४	३८,२५९	३०.५५
		९) उमरखेड	२,२२,८१८	२९,९९२	१३.४६
		१०) महागांव	१,५८,२३०	२२,५२०	१४.२३
		११) पुसद	२,८५,४५८	४,००,००३	१४.०१
		१२) दारव्हा	१,७३,४८०	१५,२६८	८.८०
		१३) नेर	१,१०,७६२	७,९६८	७.१९
		१४) दिग्रस	१,३४,९२८	१७,८४६	१३.२३
		१५) आर्वी	१,३९,८६१	२५,७२९	१८.४०
		१६) झरी झामणी	७२,२३९	२९,३८३	४०.६७
एकूण यवतमाळ जिल्हा			२४,५८,२७१	४,७३,३७०	१९.२५
२२	नागपूर	१) नागपूर शहर	२०,५२,०६६	१,८१,९७५	८.८७
		२) सावनेर	२,२३,१६५	२६,१८८	११.७३

अ. क्र.	जिल्हा	तालुका	एकूण	आदिवासी	आदिवासी लोकसंख्येची एकूण लोकसंख्येशी टक्केवारी
		३) पारशिवनी	१,४१,७३१	१६,२७४	११.४८
		४) रामटेक	१,५१,६२६	४९,८५६	३२.८८
		५) मौदा	१,३५,६२७	१२,३३९	९.०९
		६) कामठी	२,०९,००३	८,८४५	४.२३
		७) कोही	१,२६,३१६	५,१७५	४.१०
		८) भिवापूर	८३,१६४	१३,४७३	१६.२०
		९) उमरेड	१,४६,८४३	२५,४२४	१७.३१
		१०) नागपूर ग्रा.	१,९९,४०१	२१,७५०	१०.९१
		११) हिंगणा	१,८५,११५	२५,३६२	१३.७०
		१२) काटोल	१,५५,६६८	२६,७१२	१७.१६
		१३) नरखेड	१,४३,५१२	१९,३४३	१३.४८
		१४) कळमेश्वर	१,१४,४००	११,७२५	१०.२५
		एकूण नागपूर जिल्हा	४०,६७,६३७	४,४४,४४१	१०.९३
२३	वर्धा	१) वर्धा	३,१४,५३७	२८,००६	८.९०
		२) सेलू	१,३३,०७८	२२,१८७	१६.६७
		३) समुद्रपूर	१,१५,६१७	१९,१२४	१६.५४
		४) हिंगणघाट	२,१२,४७८	२१,६०७	१०.१७
		५) देवळाली	१,५५,२१४	१८,१८१	११.७१
		६) आर्वी	१,४३,४९८	२२,५२३	१५.७०
		७) आष्टी	७३,५९४	९,३३३	१२.६८
		८) कारंजा	८८,७२०	१३,४५४	१५.१६
		एकूण वर्धा जिल्हा	१२,३६,७३६	१,५४,४१५	१२.४९
२४	भंडारा	१) भंडारा	२,६१,६४५	१८,९३२	७.२४
		२) मोहाडी	१,४४,६२१	१२,०८९	८.३६
		३) तुमसर	२,१३,८४३	२४,६६६	११.५३

अ. क्र.	जिल्हा	तालुका	एकूण	आदिवासी	आदिवासी लोकसंख्येची एकूण लोकसंख्येशी टक्केवारी
		४) लाखांदूर	१,१३,३३५	६,५७९	५.८०
		५) पौनी	१,५१,४८७	११,४४५	७.५६
		६) लाखानी	१,२१,७४०	८,२३७	६.७७
		७) साकोली	१,२९,४७५	१५,७६७	१२.१८
एकूण भंडारा जिल्हा			११,३६,१४६	९७,७१८	८.६०
२५	गोंदिया	१) गोंदिया	३,७१,७४६	३०,६१२	८.२३
		२) तिरोरा	१,६५,५१६	१३,९८४	८.४५
		३) आमगांव	१,२२,५०४	९,७५९	७.९७
		४) गोरेगांव	१,१६,६८५	१६,८२३	१४.४२
		५) सालेकसा	७७,६९०	२१,३५७	२७.४९
		६) देवरी	१,०२,०९३	४९,६४७	४८.६३
		७) अर्जुनी मोरेगाव	१,३६,९८०	३२,५६२	२३.७७
		८) सडक अर्जुनी	१,०७,४९३	२१,७११	२०.२०
एकूण गोंदिया जिल्हा			१२,००,७०७	१,९६,४५५	१६.३६
२६	चंद्रपूर	१) चंद्रपूर	४,४०,८९७	४७,३०३	१०.७३
		२) भ्रदावती	१,५६,९९५	२७,३६२	१७.४३
		३) वरोरा	१,६५,८४३	३४,४८६	२०.७९
		४) चिमूर	१,५६,७७२	५०,९१९	३२.४८
		५) नागाभिड	१,२४,४२५	२३,३७४	१८.७९
		६) ब्रम्हपूरी	१,५३,४८६	१३,०२६	८.४९
		७) सिंदेवाही	१,०६,२७५	३०,५४३	२८.७४
		८) मूल	१,१०,१०९	१७,२५७	१५.६७
		९) गोंडपिंप्री	७४,५५९	१४,०६९	१८.८७
		१०) राजूपर	१,५२,२१६	३४,३०४	२२.५४

अ. क्र.	जिल्हा	तालुका	एकूण	आदिवासी	आदिवासी लोकसंख्येची एकूण लोकसंख्येशी टक्केवारी
		११) पोंबुर्णा	४७,९०६	१३,४८२	२८.१४
		१२) बल्लारपूर	१,३३,७२२	१६,३४६	१२.२२
		१३) सावली	१,०४,६८६	१६,२१२	१५.४९
		१४) कोरपणा	१,४३,२१०	३६,५७३	२५.५४
एकूण चंद्रपूर जिल्हा			२०,७१,१०१	३,७५,२५६	१८.१२
२७	गडचिराली	१) गडचिराली	१,२६,३१३	२४,१९८	१९.१६
		२) आरमोरी	९०,८४६	२२,१४६	२४.३८
		३) कुरखेडा	७७,९३६	४१,९८७	५३.८७
		४) धानोरा	७७,३४६	५४,४२५	७०.३७
		५) एटापल्ली	७०,६२७	५७,००६	८०.७१
		६) सिरोंचा	६९,७७३	१६,५२३	२३.६८
		७) अहेरी	१,०३,७५९	४९,२५०	४७.४६
		८) चामोशी	१,६५,५१४	३०,८२५	१८.६२
		९) देसाईगंज	७६,१५४	७,४४०	९.७७
		१०) भामरागड	३१,६७९	२५,४७३	८०.४१
		११) मूलचेरा	३९,६११	१२,२५२	३०.९३
		१२) कोरची	४०,७३६	३०,१७१	७४.०६
एकूण गडचिरोली जिल्हा			९,७०,२९४	३,७१,६९६	३८.३१
२८	औरंगाबाद	१) औरंगाबाद	११,६५,५६७	१५,१३३	१.३०
		२) खुलताबाद	१,०१,५००	४,६१८	४.५५
		३) कन्नड	२,९१,२६७	१७,२२०	५.९१
		४) सोयगांव	९०,१४२	१०,४५६	११.६०
		५) सिल्लोड	२,९१,०५६	२३,७६१	८.१६

अ. क्र.	जिल्हा	तालुका	एकूण	आदिवासी	आदिवासी लोकसंख्येची एकूण लोकसंख्येशी टक्केवारी
		६) पैठण	२,८७,३५६	५,७७४	२.०१
		७) गंगापूर	२,७९,१९७	१०,११०	३.६२
		८) वैजापूर	२५९,६०१	११,०६८	४.२६
		९) फुलंब्री	१,३१,३२७	२,२७६	१.७३
एकूण औरंगाबाद			२८,९७,०९३	१,००,४१६	३.४७
२९	जालना	१) जालना	४,३२,१२९	६,६१९	१.५३
		२) भोकरदन	२,५६,१९१	९८१७	३.८३
		३) जाफराबाद	१,३७,३४५	२,२६९	१.६५
		४) परतूर	१,४५,४९५	१,९९१	१.३७
		५) अंबड	२,०७,१४२	३,९२२	१.८९
		६) बदनापूर	१,३१,३६२	१,५९७	१.२२
		७) घणसावली	१,७३,०८२	३,२२३	१.८६
		८) मंथा	१,३०,२३४	२,६६५	२.०५
एकूण जालना जिल्हा			१६,१२,९८०	३२,१०३	१.९९
३०	बीड	१) बीड	३,९३,२८२	३,३८५	०.८६
		२) गेवराई	२,६२,५४०	२,७३६	१.०४
		३) माजलगांव	२,१४,९९७	२,३४३	१.०९
		४) अंबेजोगाई	२,३५,६७०	२,०६०	०.८७
		५) केज	२,२६,६१२	२,६५१	१.१७
		६) पाटोदा	९५,७३८	६४१	०.६७
		७) आष्टी	२,०६,६६६	३,६८२	१.७८
		८) शिरूर कासार	१,०३,६९८	८८५	०.८५
		९) वडवणी	१,२४,८२९	१,४२२	१.१४
		१०) धारूर	६२,२३१	१,७२६	२.७७

अ. क्र.	जिल्हा	तालुका	एकूण	आदिवासी	आदिवासी लोकसंख्येची एकूण लोकसंख्येशी टक्केवारी
		११) परळी	२,३४,९८७	२,६६२	१.१३
एकूण बीड जिल्हा			२१,६१,२५०	२४,१९३	१.१२
३१	परभणी	१) परभणी	४,६०,७७८	६,७३८	१.४६
		२) जितूर	२,३४,४०५	१२,०८८	५.१६
		३) गंगाखेड	१,६४,०८०	४,९८७	३.०४
		४) पाथरी *	१,१०,२१८	१,८८९	१.७१
		५) शेलू	१,३९,३५२	१,५४७	१.११
		६) पालम	९२,८०४	३,१७८	३.४२
		७) पूर्णा	१,६२,३०६	२,९३९	१.८१
		८) मानवत	९७,०२४	१,०९७	१.१३
		९) सोनपत	६६,७४८	७४७	१.१२
एकूण परभणी जिल्हा			१५,२७,७१५	३५,२१०	२.३०
३२	हिंगोली	१) हिंगोली	२,११,२५४	१२,०७३	५.७१
		२) कळमनुरी	१,९७,३९२	३४,५४४	२.८८
		३) बसमत	२,५७,०८९	९,३५६	३.६४
		४) आँढानागनाथ	१,५२,१७८	२१,४६४	१४.१०
		५) सेनागाव*	१,६९,२४७	९,४६१	५.५९
एकूण हिंगोली जिल्हा			९,८७,१६०	८६,८९८	८.८०
३३	नांदेड	१) नांदेड	५,९८,९६९	११,३२९	१.८९
		२) हातगांव	२,२४,३५४	२४,९८६	११.१४
		३) किनवट	२,१०,६३०	५८,५२७	२७.७९
		४) भोकर	१,१९,२२९	२२,१२०	१८.५५
		५) बिलोली	१,५५,३१८	१९,५३२	१२.५८
		६) देगलूर	२,००,६२७	१७,६८५	८.८१

अ. क्र.	जिल्हा	तालुका	एकूण	आदिवासी	आदिवासी लोकसंख्येची एकूण लोकसंख्येशी टक्केवारी
		७) मुखेड	२,४३,०३०	१८,६१४	७.६६
		८) कंदाहार	२,११,३४७	७,३६७	३.४९
		९) मुखेड	९७,२८६	४,२६६	४.३९
		१०) हिमायतनगर	८८,९२४	१३,८१९	१५.५४
		११) माहूर	८६,७८२	१३,४५५	१५.५०
		१२) धर्माबाद	८६,३६२	१४,७६९	१७.१०
		१३) उंबरी	८६,२०६	९,०७४	१०.५३
		१४) लोहा	२,०७,३०६	३,७९१	१.८३
		१५) अर्धमपूर	९८,७५५	३,३९९	३.४४
		१६) नागयगांव खैरगांव	१,६१,१३४	१०,८६३	६.७४
एकूा नांदेड जिल्हा			२८,७६,२५९	२,५३,५९६	८.८२
३४	उस्मानाबाद	१) उस्मानाबाद	३,५९,२३४	१०,३०५	२.८७
		२) कळंब	१,८८,२३७	३,८५४	२.०५
		३) उमरगा	२,४१,३३९	४,९७६	२.०६
		४) तुळजापूर	२,५०,१४९	२,६८८	१.०७
		५) परांडा	१,२५,१३६	१,०११	०.८१
		६) भूम	१,१६,८९४	१,३११	१.१२
		७) लोहारा	१,१०,१६३	१,२८६	१.१७
		८) वाशिक	९५,४३४	२,४२६	२.५४
एकूण उस्मानाबाद जिल्हा			१४,८६,५८६	२७,८५७	१.८७
३५	लातूर	१) लातूर	५,४२,४१४	९,०१६	१.६६
		२) अहमदपूर	१,९९,०५३	४,८१९	२.४२
		३) उदगीर	२,६१,५२१	६,२०३	२.३७

परिशिष्ट ५

सन २००३-०४ मधील मुला-मुलींची वसतिगृहातील एकूण संख्या

अ. क्र.	प्रकल्प कार्यालय मुले+ मुली = एकूण	मुले			मुली			एकूण		
		मंजुर क्षमता	इमारत क्षमता	प्रवेशित संख्या	मंजुर क्षमता	इमारत क्षमता	प्रवेशित संख्या	मंजुर क्षमता	इमारत क्षमता	प्रवेशित संख्या
१	नासिक १३ ७ २०	१०५५	१०५५	१०००	५४०	५४०	३८६	१५१५	१५१५	१३८६
२	कळवण ११ ६ १७	८५०	८३५	७५७	४५५	४५५	४२०	१३०५	१२१०	११७७
३	नंदुरवार २० १४ ३४	१६३०	१५६५	१५१३	१०५५	१७५	११३	२६८५	२५४०	२४२६
४	तळोदा १० ६ १६	७८५	७४०	७१०	४५०	४५०	४५५	१२३५	१११०	१२४५
५	राजुर ६ ३ ९	४६०	४६०	३६४	२५०	२५०	१८६	७१०	७१०	५५०
६	यावल ८ २ १०	६४५	५६५	४७५	१५०	१३५	५४	७१५	७००	५२९
	एकूण अ आ नासिक	५४२५	५२२०	४८९९	२९००	२८०५	२४७४	८३२५	८०२५	७३७३
७	घोडेगांव ७ ६ १३	५६०	५६०	४७९	४५५	४६५	३२४	१०१५	१०२५	८०३
८	पण ४ १ ५	२७५	२२५	२४५	७५	७५	११	३५०	३००	२५६
९	शहापुर ५ २ ७	४५०	४५०	२८३	१५५	११५	९५	६०५	५६५	३७८
१०	जक्टर ७ ५ १२	६५०	६४५	५७२	३७५	३४५	२९६	१०२५	९१०	८६८
११	डहाणू ६ ६ १२	४७५	४५०	४०३	४५०	४५०	३३६	१२५	१००	७३९
१२	मुंबई ३ १ ४	११५	११५	१२०	७५	७५	०	२७०	२७०	१२०
	एकूण अ आ ठाणे	२६०५	२५२५	२७०२	७५८५	७५२५	७०६२	४७९०	४०५०	३७६४

अ. क्र.	प्रकल्प कार्यालय मुले + मुली = एकूण	मुले			मुली			एकूण		
		मंजुर क्षमता	इमारत क्षमता	प्रवेशित संख्या	मंजुर क्षमता	इमारत क्षमता	प्रवेशित संख्या	मंजुर क्षमता	इमारत क्षमता	प्रवेशित संख्या
१३	औरंगाबाद ४ १ ५	३२५	३०५	२८७	७५	७५	४००	३८०	३१२	३१२
१४	पांढरकवडा १० ७ १७	७५०	७५०	५१४	५७०	५७०	१३२०	१३२०	१३२०	१३२०
१५	किनवट ८ ६ १४	६००	६००	५६२	४५०	४५०	१०५०	१०५०	१०५०	८८८
१६	अकोला ५ १ ६	३१०	३७५	३३०	७५	७५	४६५	४५०	४५०	३९७
१७	धारणी ४ ४ ८	३७०	३५५	३८२	३१०	३१०	६८०	६६५	६६५	५९५
	एकूण अ आ अमरावती	२४३५	२३८५	२०७५	१४८०	१४८०	३९९५	३८६५	३९७९	३९७९
१८	नागपुर १० ४ १४	७७५	७६०	५६१	३१०	३१०	१०८५	१०७०	१०७०	८५९
१९	देवरी ११ ९ २०	८५५	८१०	७२९	६७५	६७५	१५३०	१४८५	१४८५	११५९
२०	चंद्रपुर ५ ७ १२	६००	६००	४५२	३७५	३७५	९७५	९४५	९४५	६८१
२१	चिमुर ५ ३ ८	३२५	२२५	१९६	३८०	३८०	७०५	६०५	६०५	३८७
२२	गडचिरोली १२ ७ १९	९१५	९१५	७३६	४९५	४९५	१४१०	१४१०	१४१०	१०९४
२३	अहेरी ४ ४ ८	३२५	३२५	३०४	३००	३००	६२५	६२५	६२५	४५२
२४	भामरागड २ २ ४	१५०	११५	१४१	१५०	१५०	३००	२६५	२६५	२३१
	एकूण अ आ नागपुर	३९४५	३७५०	३१९९	२६८५	२६८५	६६३०	६४०५	६४०५	४८६३
	एकूण	१४४९०	१३८८०	१२१९५	८६५०	८४६५	२३०६०	२२३४५	२२३४५	१८५११

परिशिष्ट ६
शासकीय वसतिगृहाच्या इमारतीस पुरविण्यात आलेल्या सोयी-सुविधा

अ. क्र.	शासकीय वसतिगृहाचे नांव व पत्ता	विद्यार्थी मंजूर क्षमता	वीज	पिण्याचे पाणी			पाण्याची साठवणूक		शौचालयाची संख्या	स्नानगृहांची संख्या
				नळ	कुप नलिका	विहिर	सिमंट टाकी	पीव्हीसी टाकी		
१.	मुर्लीचे वसतिगृह, नंदूरबार	७५	✓	✓	-	-	✓	✓	३	१
२.	मुर्लीचे वसतिगृह, तळोदा	७५	✓	-	✓	-	✓	✓	५	२
३.	मुर्लीचे वसतिगृह, धडगांव	७५	✓	-	✓	-	✓	-	४	१
४.	मुर्लीचे वसतिगृह, राधानगर, धारणी	७५	✓	✓	-	✓	✓	-	४	५
५.	मुर्लीचे वसतिगृह, परतवाडा, ता. धारणी	७५	✓	✓	-	-	✓	-	५	५
६.	मुर्लीचे वसतिगृह, चिखलदरा, ता. धारणी	७५	✓	✓	-	-	-	✓	२	२

अ. क्र.	शासकीय वसतिगृहाचे नांव व पत्ता	विद्यार्थी मंजूर क्षमता	बीज	पिण्याचे पाणी			पाण्याची साठवणूक		शौचालयाची संख्या	स्नानगृहांची संख्या
				नळ	कुप नलिका	विहिर	सिमेंट टाकी	पीव्हीसी टाकी		
७.	मुलांचे वसतिगृह, चिखलदरा	७५	✓	✓	-	-	✓	✓	१	१
८.	मुलांचे वसतिगृह, हातगांव, ता.किनवट	७५	✓	✓	✓	-	✓	✓	४	४
९.	मुलांचे वसतिगृह, गाकुंदा, ता.किनवट	७५	✓	✓	-	-	-	-	७	६
१०.	मुलांचे वसतिगृह, पाडरकवडा	७५	✓	✓	-	-	✓	✓	४	२
११.	मुलांचे वसतिगृह, कळवण, ता.कळवण	८५	✓	✓	✓	-	-	✓	१	३
१२.	मुलांचे वसतिगृह, दिंडोरी, जि.नाशिक	७५	✓	✓	-	-	✓	✓	४	२
१३.	मुलांचे वसतिगृह, सटाणा, जि.नासिक	७५	✓	✓	✓	-	✓	✓	७	७
१४.	मुलांचे वसतिगृह, शहापूर, जि.ठाणे	१००	✓	✓	-	-	✓	✓	७	५

अ. क्र.	शासकीय वसतिगृहाचे नांव व पत्ता	आहार	गणवेश	निवास साहित्य	वहया पुस्तके	क्रीडा साहित्य
१	२	३	४	५	६	७
१२.	मुलींचे वसतिगृह, दिंडोरी, जि.नाशिक	७	१०	१०	१०	७
१३.	मुलांचे वसतिगृह, सटाणा, जि.नासिक	६	१०	८	१०	६
१४.	मुलांचे वसतिगृह, शहापूर, जि.ठाणे	७	०	८	१०	५
१५.	मुलांचे वसतिगृह, वाडा, जि.ठाणे	५	०	७	७	८
१६.	मुलांचे नवीन वसतिगृह, ठाणे	८	०	१०	१०	८
१७.	मुलांचे वसतिगृह, चंद्रपूर	५	०	१०	७	०
१८.	मुलींचे वसतिगृह, चंद्रपूर	१०	०	१०	१०	०
१९.	मुलांचे वसतिगृह, राजूरा नं.१, जि.चंद्रपूर	९	०	९	९	०
२०.	मुलींचे वसतिगृह, राजूरा, जि.चंद्रपूर	१०	५	८	९	०
२१.	मुलांचे वसतिगृह, राजूरा नं.२, जि.चंद्रपूर	८	०	८	९	८
२२.	मुलांचे वसतिगृह, कोरपणा, जि.चंद्रपूर	९	०	०	०	०

परिशिष्ट ८
सन १९९९-२००४ या कालावधीमधील वर्षानिहाय आर्थिक तरतूद व खर्चाचा तक्ता

अ.क्र.	वर्ष	आर्थिक तरतूद	खर्च
१.	१९९९-२०००	१.९०.५१०	१,९०,५१०
२.	२०००-२००१	१,८३,२९०	१,८४,२९०
३.	२००१-२००२	१,६९,७५५	१,६९,७५५
४.	२००२-२००३	२,२६,४८२	२,२६,४८२
५.	२००३-२००४	२,८५,७७९	२,८५,७७९



शासकीय आदिवासी मुर्लीचे वसतीगृह, पेठ रोड, जि.नाशिक
येथील शासकीय इमारत



शासकीय आदिवासी मुलींचे वसतीगृह, पेठरोड, जि.नाशिक
येथील शासकीय इमारतीमधील संगणक कक्ष