



জমাতিয়া চৰা বখৰক পৰীক্ষিত

নগেন্দ্র জমাতিয়া

জমাতিয়া চৰা বখৰক  
পরীক্ষিত

নগেন্দ্ৰ জমাতিয়া

ত্রিপুরা উপজাতি গবেষণা কেন্দ্ৰ

ত্রিপুরা সরকার

আগৰতলা

পুইলা নখারমানি : মার্চ '১৯৯৯

কারিনাই :

ত্রিপুরা উপজাতি গবেষণা কেন্দ্র

ত্রিপুরা সরকার

আগরতলা

বাকীলাপ :

ইমানুল হক

ডি. টি. পি. কম্পোজ

নিউ কুইক প্রিন্ট, আগরতলা

দাম : রাং খক ৩০.০০

ছাপকনাই :

প্রিন্ট বেস্ট,

কর্ণেল চৌমুহনী, আগরতলা

চবাব থাইনাইরগন  
মুইতু খায়ওই



## মুখবন্ধ

ইতিহাস নির্ভর এক দলিল বলা যেতে পারে উপজাতি গবেষণা কেন্দ্র কর্তৃক প্রকাশিত 'পরীক্ষিৎ' গ্রন্থ' ১৮৫০ সালে পরীক্ষিৎ জমাতিয়া ও কীর্তি জমাতিয়ার নেতৃত্বে মহারাজার দেওয়ান বলরাম হাজারীর অত্যাচারের বিরুদ্ধে যে 'ত্রিপুরী বিদ্রোহ' সংগঠিত হয়েছিল, সেই রক্তঝরা ইতিহাস সাবলীলতার সঙ্গে এই গ্রন্থে লিপিবদ্ধ করেছেন শ্রী নগেন্দ্র জমাতিয়া। তথ্য সমৃদ্ধ এই মূল্যবান পাণ্ডুলিপি আমরা পুস্তকাকারে প্রকাশনার দায়িত্ব পালন করে সুধী পাঠক-পাঠিকাদের দরবারে বইটি মুদ্রিত আকারে প্রকাশ করলাম।

আশা করি বইটি সমাদৃত হবে। আমি শ্রী জমাতিয়াকে এই পাণ্ডুলিপিটি রচনা ও আমাদের কাছে হস্তান্তরের জন্য ধন্যবাদ জ্ঞাপন করছি এবং আগামী প্রজন্মের গবেষকদের উদ্দেশ্যে বইটি উৎসর্গ করলাম।

তারিখ - আগরতলা  
৮ই মার্চ ১৯৯৯ইং

সন্তোষ কুমার সরকার  
অধিকর্তা  
উপজাতি গবেষণা কেন্দ্র  
ত্রিপুরা সরকার।

# কক বুখুকা

শ্রীগেস্ত্ৰ জমাতিয়া তিপ্রা হা-নি বরকরগনি থানি বিশেষখাই তিপ্রা দফারগনি থানি ছুলথাই কাঁরাই মানাই কাইছা ইয়াফারথা পরীক্ষিৎ জমাতিয়ানি কথমা নাইতুগাঁই তেই বন রমাই তিছামানি বিছিংতাই। ই কথমা ছামাং নাংমানি থাকমাং কাঁরাই। ছুইনাই ছাকনা গছেখা, পরীক্ষিৎ আচাইমা থাইমা কামিরগ তেই বিছি ছালরগন' তাইওই কক ফেরলাইমা তংগ। ই ফেরলাই মাংন গথকরই চারই নানানি ছামাং থি নাংগ ফাইনাই ছুই-খাই কাঁরাংরগনি ছাকা বকছিং জাগখা।

পরীক্ষিৎ জমাতিয়া অংখা রাংচাক বা-নাই তিপ্রা হানিনু বাঁছাজলা খরকছা। তিনিনিছিমি বিছি রা-ছা তেই থাকছা ছাঁকাং তিপ্রাহা-নি কামি খুংছা তেই কুবুনরগ হাইতুই পরীক্ষিৎবু আচাইঅ। আজরারগ তিপ্রাহা-ন' কাঁরাই বেবাক ভারত' বছে পরালেখা খায়মাং কাঁরাইখ। আচাইফুৰ্গ মানবমানি কাহাম তেই বেলাই ফানগা নাং অংমানবাই পরীক্ষিৎ লুকুনি বস্ত্রক অংগয়মানু। অমতুই ঘটনা আলিদ্যা নুকজাকইয়া। অজামারগনি বরকরগ ছাতক পিতক খায়মানিন কাছুওই বাচামানি ছিমিয়া, হিমবা চবাঅবু ব অজামানি সৈন্যরগন' মেচেনখা। বনিবাগয়, পরীক্ষিৎন' সেনাবাগ্ৰা রায় কাঁচাকবাই ছুলনামানু। ইতিহাসনি ম্ৰাখাং ফিরগয় তংনাই তিপ্রারগ সেনাবাগ্ৰা রায় কাঁচাকন' ছাঁকাইমাই পাইতাই, পরীক্ষিৎন ব ছাঁকামানা নাইমানি। ইতিহাসনি ফাতারঅ নখারই বনবু কথমা তেই কথমানি ওলঅ কেৰাং কথমাঅ তিলাংনা নাইমানি। নগেস্ত্ৰ জমাতিয়া বেলাই খা খায়ওই আ কাঁমানাই বাঁক্রাংন কিফিলয় তুবুনা নাইখা। ই ছামাং লাইতেতে অংয়া। রাজনীতি বাই কাঁরাংগায় তংনাই বরকরগনিথানি বেলাই ছামাং কাঁরাক মাহিননায়।

হালক কাঁরাংমানবায় শ্রীজমাতিয়ানি লেখাঅ অজামা ঈশানচন্দ্র, অজামা বীরচন্দ্র তেই গুৰু বিপীণ বিহারী-নি বরকরগ খুরছাজাকবাইখা। তিপ্রাহা-নি ইতিহাসঅ আ বরকরগনি ছামাংরগ বারা কাহাম নুকজাকয়া। বরগনি ছামাংরগন' তাইওই আমজগয় নাইনা জরা ছাকফাইখা। বিপীণ বিহারীন তুইঅয় আজরানি বৃটিশ তাং অক্রারগনি বিছিংনি রিপোর্ট বু হামখায়ানু। অজামা বীরচন্দ্র তংথক চাথক বাইমাং তংতে তংতে ছাকন' কচকরমানি লগে লগে রাজান'বু রথাই ছুথাই কাঁবাংমা খাই খা। বিনি মামলাইছাই চায়া কত্তর অংখা — ককবরকন' আপেলা খায়মানি। কুবুনি ককলাম তেই তংমুং চামুংন' বকছিংগয় ব তিপ্রারগনি ককলাম তেই তংমুং চামুংরগন' ছকমলছকনা নাইমানি। মানলিয়া' ঙ্গিনি তাং

কলক মারেই তাইওই ফায়মানে রাইদারগন' ছাচুই মানয়ানি। আবতুইংরগন' তাইঅয়বু  
 ওয়ানছকমা জরা ছকফইখা। ইতিহাসন কাৰাই কোন জাতিন' ছানামনা কক ওয়ানছকমানয়া।  
 যে জাতিনি ইতিহাস কুচুক তেই আগকজাক, অ জাতিবু আছকনু কুচুক কাছানাই তেই  
 আগকনাই। ভারতনি আৰ্যসভাত বাই দ্ৰাবিড়নি সভ্যতা ফাইচিং নাহরখে আবঅ ছাইমানু।  
 বেলাই খা খামমা কক অংখা, তিপ্রাহা-নি কুবু কুবুইনি কথমা (ইতিহাস) তাবুকজরাতুই  
 ছুইজাকছি কৌরাইখু। শুক্ৰেশ্বৰ বাই বানেশ্বৰ ছুইমানি রাজমালা অংখা যে মুচুকতাই তাতাল  
 কাবাই দালগাই ছুইমানি। তিপ্রাজাতি অংখা ছুই ছুই মঙ্গোলীয়ান। বুরো দফানি আচহিনাই।  
 বরগনি কক অংখা তিব্বেতো বাৰ্মিজ কক নুখংনি। আয়াং, শুক্ৰেশ্বৰ বাই বানেশ্বৰ বামনছা  
 কানাইরগ হিনতেখা, যজ্ঞাতিনি বাছা দ্ৰহা দ্ৰহানি বাছা ত্ৰিপুৰ অংখা তিপ্রাজাতিনি ইয়াফাং।  
 ই যজ্ঞাতিনি বংশ ওয়নু আচাইলইখা যুধিষ্টিৰ, ভীম, অৰ্জুন, ভীষ্ম, দ্ৰোন, কৃপাচাৰ্য, দুৰ্যোধন  
 আকনছং। বরগ ইতিহাসঅ আৰ্য্য হিনয় হিনজাও। আ হালকরগন' গছেই নাখে তিপ্রারগবু  
 আৰ্য্যঅ কৌলাইও। ই কক কবরনি কক পেপ্ৰকমান' বু লাইও। তিপ্রারগনি মাখাংনু ছাও  
 বরগ মঙ্গোলীয়। বনিবাগয় ইয়াফাংগনু রাজমালানি হালকরগ গথকয়া।

কোৰাং কথমারগন' রাইওই থাংখে দঙ্গয়মা দঙ্গয়ফাঅ চিনি ইয়াফাং খুইও। বামনছা  
 ছুইমানি রাজমালাঅ পগয়ফানু আককরগ খুৰছাজাকলিয়া। বনিবাগয়, রাজমালান' গছেই  
 নাইমানয়া। রাজমালাঅ খলখামচি-ছিনি অজামানি মুং ডান্দরফা হিনজাও। আববু চায়ানু।  
 তামাহিনবা, ককবরকঅ 'ড' নি উচ্চারণছি কৌরাইগ্ৰা। ওংনা তংমানিখে দঙ্গরফাছে। চায়া  
 কিছিকছানিনি কৌবাংমা চায়া আচাইমানু। ই কক মুইতু নারুকথায়। বনিবাগয় চিনি ইতিহাস  
 কৌতালখে ছুইনা নাংগীয় তংও। মঙ্গোলিয়ানরগনি বুমাং বাখাইরগন' আৰ্য্যরগনি রাইদাতাই  
 মুং ফিলমানি লই তাবুকনিয়া। বনিবাগয়নু, তাখমানি মুং তাকমা, চীলাকাহামনি মুং চেলাগাং,  
 লুকুনি মুং লক্ষ্মী, সরক কৌবাইনি মুং চরকবাই, খুমপুইলৌংনি মুং কুপিলং, তুলাছিককনি  
 মুং তুলাশিখৰ, তখাজলানি মুং টাকারজলা, তকমা কপ্ৰানি মুং তমমাকারী অংবাইখা।  
 আবতুইখেনু, তিপ্রানি মুংবু ত্ৰিপুৰা খাখা।

তিপ্রা অংখা হাফার খুংছানি মুং'। আহাফারঅ তংনাইরগন' হিনজাকগ তাইপ্রাছা।  
 আ ককথাইনু ওলঅ তাঁরৌক তাঁরৌক তিপ্রাছা এবা তিপ্রা অংগয় থাংগ'। আ তিপ্রাছারগ  
 ওলঅ রিয়াং জমাতিয়া, নোয়াতিয়া, উ ছুই, মুরাসিং, ততாரাম আবতাই মুংগাই দফা  
 বাগজাগাই থাংগ। অজামারগ শাসন খাইনা থাংগাই বরগনি চাজাকমাতাইখে আ দফারগ  
 বাগখা।

ওয়ানজাইরগবিছিং চক্ৰবৰ্তী দাস, নমশূদ্র, কৈবৰ্তদাস, কপালী, সাহা, পালরগ  
 জুদা জুদা দফা অংফানু জাতিকাইছা। বরগ বেবাকনু ওয়ানজাই। আহাইতুইনু রিয়াং, জমাতিয়া

নোয়াতিয়া, উছই, মুরাসিং বু দফা জুদা জুদাফানু জাতি কাইছা। বরগ বেবাকনু তিপ্রা বা ত্ৰিপুৰী। ই ককন' ছিওইবু ছিয়া মারিখে তনাইরগবু চিনি বিছিংগ তংগু। নগেন্দ্র জমাতিয়া ই কক কুবুইন' খুরছাগয় ছামাং কতর কাইছা তাংখা। পরীক্ষিংন' তিপ্রা হিনমাবাই ব' তাং কলকমা মুইতু খায়জাকনাই। জোতিবসু কায়স্থ অংফানু ওয়ানজুই, সোমনাথ মুখাজ্জী বামন অংগয়বু আ ওয়ানজুইনু। চিনি বেবাক দফানি বরকরগ ই কক বুচিথাই। ইংরাজি বিছি ১৯৫১ অ ছিকাম রাজ্যানি বরক লেখাথানি দফা খলচি ছুকু নুকজাঙ। ইংরাজী ১৯৯১ বিছি নি লেখাথানি বরগ বেবাক থানছাখে 'মিজো' অংগয় পাইলাইঅ। ত্ৰিপুৰানি তাবুক তংলায়মানি হালকবিছিং বিশেষ খায় ছাকবাইথাং শাসন নাইনাইরগনি বাঁছকাংগ' নগেন্দ্র জমাতিয়া ই ওয়ানছগজাকনাই ককন' রমাই তিছাখা।

নগেন্দ্র জমাতিয়া নি ছুইজাক ই বই ছুইনাই- খায়নাই তেই রতুকনাইরগনি ছামাংরগ' চুবাচু রিনাই হিনয় চগ তেই পুইতুবু চাও।

শ্যামাচরণ ত্ৰিপুৰা  
আগরতলা  
১৮/১১/৯৮ইং

# ছুইনাইনি কক

চেরাইফুক অক্রাচাক্রারগনি খুগঅ যে বরকরগনি কথমারগ য়ীনাথতক মাতংমানি, আবিছিং পরিক্ষীংবু খরকছ। বনিবাগয় বিনি ককন' ছুখুরুবাই ছিনানি মুচুকমানি। নাইবা কাহামখে ছাইমানাইছি কে'ব কীরাই। বন' তুইওই হাবামারেই ছুইজাক বইবু কীরাইছুকনু। যে মানথকমাজরাতুই, ছাকা ছাকা চবনি ককছিমিছে ছুইজাকমাং। আবাগই, (বনঅ তুইওই) ছাকফলংনু বই কাংছা ছুইনা চংখা। আ চংমীং তাবুকনিয়া। ওংখা বিছি দক বিছি ছিনি হীনতাই। সেনা থাংগাই নাইবা, পরীক্ষিৎনি আচাইমা কামি তেই আচাইমা বিছিছিমিছে মানথক গ্রায়া। বিছিনুই বিছিথাম রমাই যেথানি থাং ছাংগাই খায়ওই নাইতে নাইতে কিছা মিছা মানখা। হিমবা, যে নাংমাজরাতুই মানালিয়া। আবিছিং যে কক খরকছা ছাও কেই খরকছাবু আছুকনু ছিত্ত। জেলবিছিং তংগাই পরীক্ষিৎ দাখুকবাই তইছুগাই বরক বুথারমানি, ছিকামরাজানিথানি চঁবা বিনা থাংমানি তেই মীছা কেংগ্রঅ চপজাকমানি ককরগননু কীবাংকুক ছাজাও। বিনি মা-ফানি মুং, কামিনি মুং রগন' হিনকে ছাইমানাই কীরাই। যে কিছা বুমার মানমানিবু কাইছাবাই তেই কাইছা গথকলাইয়া। ওমতুইখে ছুথু চাজাগাই তংতে তংতেনু ওলঅ বুমার কিছা মানমাইই অংখা। তেই আবরগননু ছতনাই খীত্রীং মানজুতুই মানজুওই ছুইনা চেংখা ই বই।

যে বরকরগ আনি ই বই ছুইথানি চুবামাং রিবাইখা বরগনি মুং কীবাংমা। বরগ জতনি মুং খনা মানলিয়া। হিমবা কানাই কীথামনি মুং খুয়াই ইয়কইয়া। আবরগ অংখা ততাকামিনি শ্রীনাত্রকুমার জমতিয়া, শ্রীরাধাকুমার জমতিয়া (রাঙ্গতি), ওয়ানালীং কামিনি শ্রীমতি দেববানি জমতিয়া, তেলিয়ামুড়া হাথাইকুচুক কামিনি শ্রী যুতীন্দ্র জমতিয়া, তেলিয়ামুড়া মোহরপারানি শ্রীনিজ্জেন জমতিয়া, বীরচন্দ্র মনুনি শ্রী তারিচরন রিয়াং, শ্রী লংদাহা রিয়াং (রামসনিফা), অজামা নুখুংনি ক্ষীর গোপাল কর্তা, শ্রী মুকুন্দঠাকুর, উদুপুর কামি কীতালনি শ্রী খর্গ সিং জমতিয়া তেই বাগমা কামিনি শ্রীবীর হনুমান জমতিয়া আকনছং।

পরীক্ষিৎন' তুইওই ছুইজাক মানথকয়া বই তেই ককতুন কীচামরগ জুগালীই রিওই যে বরকরগ আন' খা ছীরাংরিবাইখা, বরগ অংখা আওলিনি শ্রী রমাপ্রসাদ দত্ত, শ্রী অরুণ দেববর্মা, শ্রী মুগাল কর, তেই শ্রী নরেশ চন্দ্র দেববর্মা আকনছং। আবিছিং শ্রী নরেশ দেববর্মা পরীক্ষিৎবাই হালক কীরীংজাক। তালনুই তালথাম ছীকাং পরীক্ষাৎনি আচাইমা কামি বেজামুনি (তাবুক বেঙ্গীমারা) হাফার গুরিই নাইনা চুবামা মন্ত্রী কীচাম বিল্লাল মিএগ্র।

ই বইনি বুখকা ছুই রিওই ছুথাই খায়খা তাখুক অক্রা শ্রী শ্যামাচরণ ত্রিপুরা।

পরীক্ষিৎ অংখা খরকছা চবা কতর খায়নাই। তাবুকনিছিনি বিছি রা-ছা তেই খাকছা ছীকাং চবা খায়মামানি কিছা মিছানি ককয়া। বন' তুইওই কীবাংমা ওয়ানছকজাকনাই তেই ছুইথাই তংগ। ওমতুইহাই ওয়ানছকখে ই-বই মুংছায়া। ফিয়া, চিনি হ্দারগনি তংমাং চাম্মাংনি ফাইচিং নাহারখে বুচিহমানু খায়না লামাবু বারাকীরাই। যে হ্দারগনিবিছিং কীরাং কীরাই, ছুইনাই খায়নাই কীরাই, আরঅ পরীক্ষিৎ হাই বরক য়েছুক কতর আচাইথুন, য়েছুক ছামুং কতর তাংথুন, বরগ কীমাওইনু মাথাংগ। ই জাগা, তীলীক তীলীক মানজুগুই রমাই নারুকা ছাকথারমানবাই তেই আবতুই ছামুংরগন' হামজাকনাই বরকরগ চুবাচু রিমানবাই ই বই নখারখা। ই বই ফায়নাই খা চাতিয়কজাক কুছুরগনি ইয়াফাঅ কীলাইওই তাইবু তরনাই তেই ফুয়ারজাকনাই হিনয় চংগ। আবঅ অংখা আনি রাংচাকানি ইমাং।

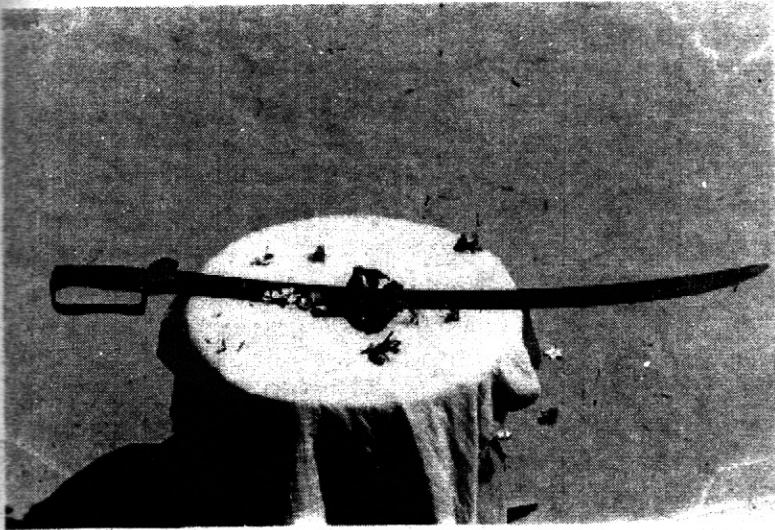
পাইথাগ' মুইতু খাইও, চেরাইফুরু যে বরকরগ আনঅ পরীক্ষিৎনি কথমা ছাওই খানারিবাইখা। ই-বই ছুইতুই বাংথি বাংথি আং বরগনি মীখাংন নুকহরখা। আবরগ অংখা ততাকামিনি খুইজানাই তেজমুনি জমাতিয়া বাই সর্ব সিদ্ধি জমাতিয়া (গলার)। বরগ কীনা নুইনু আনি চুচু কীলাই ও। জরা কীবাংমা চুচু তেজমুনি বাই ছালগালীংতাই হিমলাইফুরু পরীক্ষাংনি কক ছাওই খানারিজাকখা। চুচু সর্বসিদ্ধি বেলাই মুইতু গীনাং। বিনি মীনা কছেছে থইয়াঁঅ আচগাইখে রকতীতাই কথমা কীবাংমা ছাওই খানারিও। আ ককরগন' পগইমানয়া। বরগ তাবুক তংমানি হিনকে বেবাক ককতীমা মানখামুং। হিনবা বরগ বিছি কীবাংমা ছীকাংনু ই হা ইয়াকারই থাংবাইখা। বরগ যেথানি তং আনি খুলুমাং রিহরঅ।

আছুকজরা ছাওই ই বই ছুইথানি করমানি তংখে চারই নানা কইওই মীথাকখা।

আওলি- ১২/১১/৯৮

নগেন্দ্র জমাতিয়া  
ছুইনাই।





পরীক্ষণি ছেং।

ফটো তিছনাই শ্রী অরুণ দেববর্মা

ছা

কামিনি মুং বেঙ্গামিনি তংমানি, তাবুক বেঙ্গীমাৰা খাওই মাথাংখা। সোনামুড়া টাউননি দক্ষিণবাই নাহরখে তাইমা নারঅ আ' কামি হাথাইরগ নুকহরজাকবাইত্ত। বিছি রা-ছা তেই চার-চি ছাকাং ই হাথা ই ছাকাঅনু পরীক্ষিৎ মুংতুই খরকছা বরক আচাইঅ যে বরক চবা খায়ওই ত্ৰিপুৰানি ইতিহাসঅ মুং খাইলাংখা। ইতিহাসঅ ই চবা পরীক্ষিৎনি চবা' মুংগাই মুইতু খায়জাঙ।

পরীক্ষিৎ কুবু কুবুইনি ছাকবাই মাংবাই ছেংকীৰাক। ছাকদুক কতর বাই মাচাংগাই বিনি ফানব্ বেলাই। বাতাংখে রকলাইখে বিনি গানানি কীনাই কীথাম রকরনাইরগ নুকহরজাকয়া। ফানব্ আহইনু, মীছা মাযুংতাই। ব তাইমানি ছেংন' কীনাই কীথাময়ই তিছানা মানয়া। পরীক্ষিৎ বেলাই খা-বু কতর। থুইনা-থাংনা কিৰিয়া।

পরীক্ষিৎ আচাইমা ওনকলগ' কথমা কীমাছিংছা ছাজাঙ। আ কথমা অংখা আহই। ছালছা, বিনি মা দুখু অংজাকঙই তাইমানিথানি ছেংকীৰাক বাছা মাছা ছানানি থাংখা। তাইমা রুকুংগ' পছা বারগায় তাইমান' খা-পলাছাখে ছুরিই তংফুৰ বিনি ফিকুংগ' চাপ্রাং কতরমা মাছা বাফইও। আ চাপ্রাং বিনি থাই অপুংগাই চপ্তাই থাংগায়বু পরীক্ষিৎনি মা ছাইমানলিয়া। আবনি ওলঅ আ বাঁৰাই যে লাছা ঢালা মানখা আবনু পরীক্ষিৎ।

পরীক্ষিৎনি মা-নি খা-অ দুখু কীবাংমা। বরগ তংমানি কামিনি বরকরগ বরগন' মীথাং কেচেন, খৰাং কেচেন খে নুঙ। কামিনি চামুং নুংমুংরগনি পানদাঅ বরগ দুলাজাকজায়া। অক্রামাথেই চকদিৰি বিনানি রাইদা তংগয় বু বরগনি জৰাঅ বরজাকয়া। যেফুৰন' মীথাং খৰাং ছাবাইওই ছাবাইওই হিনজাগলাইজাও। পরীক্ষিৎনি মা-ফা খুগ' পৈৰিয়াখে খাতছিমি দুখুন' চুলাইও। আবিছিং বাছা বাঁৰাই কীনাই তংমানবু আচমছা থুইজাকখে পরীক্ষিৎনি মা তংজাকমানালিয়া। কবরচাওই তাইমানিথানি বাছা ছানানি থাংখা। তাইমাবু বিনি দুখুন' নুঙই খা ছাইমানলিয়াখে বাছা ছেংকীৰাক মাছা মানানি বর বরখা।

পরীক্ষিৎ আচাইফুৰ মানুই ফাইখা বিনি মা-ফা ছাক বকজাকয়া অংমানি দুখু তেই বিছিং বিছিং জলিমানি থাই। বনিবাগয়, ব জৰা জৰা ছিয়াখে আহইনু বখক তুংফুৰাই ফাইজাঙ। ব চায়া ছাইমানয়া। থুইনা থাংনা ছিয়াখে জলিবও। স্ৰোইছিমি আবতুই অংমানবাই কামিনি চেৰাই অক্রা জতনু বন' মা মানে বাইখা তেই মাৰুমাকিৰি ছাবাইখা। তীলোক তীলোক মীথাং খৰাং ফিবগাই মানলাইখা পরীক্ষিৎনি মা- ফাবু। চেৰাই পরীক্ষিৎনি তংমুং চামুংগ চবা কতর খাইনা ইয়াপ্ৰি মাৰি নুকজাঙ।

# নুই

পরীক্ষিৎ পুইলা চবা নখারখা মহারাজা ঈশানচন্দ্র মানিক্যনি মলঅ ইংরাজী ১৮৫০ বিছিঅ। ঈশানচন্দ্র অজামা চামানি লগে লগে বুফা অজামা কুফকিশোর মানিক্যনি ছাকনি লাকাই কীবাংমা ছুনা খাংগাই লুকুরগনিথানি রাং কীবাংমা খাংনা মাচেংখা। ব' বাঁচাই চন্দ্রতারা দেবীনি দাসী খরকছানি বাঁছা বলরাম হাজারীন' দেওয়ান চংগাই আ রাং খাংনা ছামাংগ বেদকথা। অজামা ঈশাচন্দ্র চংখা বলরাম হাজারী আ ছামাংগ কাহামখে চারইমানানু। কেস্তক আয়াং বলরাম হাজারী অংখা বরক হুময়া। ব' রাং খাংনা খাংগয় লুকুরগনি, ছাকা ফান বকছিংমা লগে লগে তংমীং ছিতারাবু তংনা চংখা। ফানখে রাং খাংনানি ফানখে বাঁরাই চেরাই রমাই তুবুনানি, মচুকখে বুপ্রাক ছাপ্রাক খাইনানি- আবতুই ছামাংগনি থাকমাং কীরাইখা। বিনি ই ছামাং চায়ারগ তাংখানি বিনি তাখুক শ্রীদাম হাজারীন'বু লগে নাহরখে লুকুনিবিছিং তংখাই চাখাই কীমানা নইখা। ওলঅ বরগ কুনুইনি তংমীং চায়ারগবাই রাজ্যনি লুকুরগ বেলাই জলিজাকছা বইখা। লুকুরগনি লগে রাজাখরনি বরকরগ ছিমিয়া, হিমবা রাজানকনি অক্রাবগজরা তুই চাজাকয়া অংবাইখা। ওলঅ রাজানকনি অক্রাবগ ছইমানলিয়া অংগাই বিছিং বিছিং আ কীনাইরগন' শাস্তি রিনানি চলাইখা। বরগ জমতিয়া দফানি পরীক্ষিৎ বাই হালম দফানি কীর্তি কীপ্রা মুংগাই খরকনুইন' খকজারখে চবা খাইনা দাগেখা। পরীক্ষিৎ বাই কীর্তিকীপ্রা চাজাগাই চবাবদল ছানামলাইখা। হাখেই তাইবু বদল কীরাক খাইনানি ছিকাম রাজ্যনি আরঅ চবা বিনানি থাংলাইখা। ককতমাতা ছাজাগী, পরীক্ষিৎ বাই কীর্তি ছিকামরাজাবাই মানলাইনা নইখে ছিকামরগ গছেলিয়া। ওলটা বরক সিনিয়া কীনাই ফাইও' হিনয় রাজানি খুনজুঅ বিখে ছিকামরাজা বরগন' মাই চারই তানই বাঁথারনা দাগেখা। ছিকামরগ চাপলাইমা আকক পরীক্ষিৎন' ছাওই খানারিখা বিনি কিচিং কীর্তি। তামহিনবা, কীর্তি ছিকাম কক মানু। পরীক্ষিৎ আকক খানাইবু কিরিয়াকে ছামুং চাবুনানি লামা নাইতুকথা। আজরা ছিকামরগ মাইখীলাই খরনা চেখে পরীক্ষিৎ লামা কাই ছা মানখা। ব' আচমছা ছিকামরাজানি মাইখীলাইঅ আচক বিখা। লগে লগে ছিকামরগ জলিজাগই রাজানিথানি রমই তিলাংলাইখা। আফুরুখে ছিকামরাজা পরীক্ষিৎনি পরিচয় ছাংখা। পরীক্ষিৎ, আবননু নাইছিংমনি। ব' খাতুংজাগাই জরা বিখা- 'আংনুপরীক্ষিৎ। চবা বিনা ফাইও' ছিকামরাজা আ কক খানাগাই বেলাই হামজাকখা। ব পরীক্ষিৎন' কীবাকখা। হাখেই পুন মিছিপ তানাই চালাই নুংলাইখে তংখকলাইখা। ওলঅ ছিকামরাজা পরীক্ষিৎন ছিকাম ঢালা দলছা রহরখে পরীক্ষিৎ বাই কীর্তি কীপ্রা কিফলই ফাইলাইখা।

পরীক্ষিৎ বাই কীর্তি বরগনি তিপ্লা তেই ছিকাম চবা বদল তুইওই তিপ্লা ১২৫৯

বিছিনি চৈত্র ১২নি (ইংরাজী ১৯৫০ নি মার্চতাল) হরঅ বলরাম হাজারীনি নক বখাব লইখা । বরগ দগার ছাবাই হাছবাই বলরাম বাই শ্রীদামন' নাইতুকলাইখা । বলরাম হাজারী ছাইমানাই পুইল্যা গাঙিনগঅ হাছবাইখা । আর'অবু ইয়গনা লাম নুকলিয়া হিনকে তাব কছম বত্রগ' থুওই পুখিরী তাইতাই বাছই খারখা । আয়াং ফায়ুং শ্রীদাম মানজাগাই কীর্তিবাই তানাই বুথারজাকখা । আফুর বলরাম হাজারীনি নক অংখা তাবুক বনমালীপুর পাওয়ার হাট্ৰজ তৎমান দখলঅ ।

ই কক অজামা ঈশানচন্দ্রনি খুনজুঅ ছগাইখে ঈশানচন্দ্র পরীক্ষিৎ বাই কীর্তিন রমনা দগেখা । সৈন্যরগ পরীক্ষিৎ বাই কীর্তিন রমাই জেলঅ দাখা । জেলঅ তংফুর যুবরাজ উপেন্দ্র চন্দ্র বরক' ফোনংগয় কীর্তিন' বুথারঅ । ঈশানচন্দ্র জেলঅ চপজাক পরীক্ষিৎন নাংরুই 'ককলাম ছিনানি নাইখে পরীক্ষিৎ বলরাম বাই শ্রীদামনি তংমুং চায়ারগন' ছাওই খানরিখা । অজরা দরবারঅ তংনাই জতঅ অত্রাচাক্রারগ পরীক্ষিৎ বাই মাং দাইলাইখে অজামা ঈশানচন্দ্র পরীক্ষিৎ বাই বিনি লগেছং জতন' ফিয়গাই বিখা ।

অরঅ ছাথাই কীলাইঅ অজামা কৃষ্ণকিশোরনি বিহিক বুবাগ্রাজাক সুদক্ষিনানি অগঅ আচাইনাই ঈশানচন্দ্র, উপেন্দ্র চন্দ্র তেই বীরচন্দ্র ই- কীথাম বিছিং উপেন্দ্র চন্দ্র অংখা বরক ছিতারা । বিনি তংমাং ছিতারাবাই রাজাখরনি বরকরগ বেলাই তংথকয় চাথকয়া মাতংলাইঅ । কুমার উপেন্দ্র বলরাম হাজারীনি ছাজুক ছিকলীন হামজাগা । আবায় বলরামনি হামিয়া হিননাই এবা হাময়া নাইনাইরগন' ব' মকল ফনতাই অংজাও । আজর কীর্তি বলরামনি ফায়ং শ্রীদামন' বুথারখে বেলাই ছেলেংজাগই উপেন্দ্রবু বরক বেদগই কীর্তিন বুথারঅ । আয়াং বলরামবু অজামা ঈশানচন্দ্র মানিক্যবাই ছামাং রাইদা হাময়ারগনি খরইজাকখে বিছিং বিছিং ঈশানচন্দ্রন' কনরওই যুবরাজ উপেন্দ্র চন্দ্রন' অজামা চারিন লামা নাইতুকছাখা । ব' বিনি কিচিং রামমানিক্য বর্মণ, কাপ্তান সর্দারখাঁ তেই ছোবান খা- ছংবাই কীথালাই অজামা ঈশানচন্দ্রন' বুথারনা চাপলাইখা । বরগনি আবতুই চাপলাইমান অজামানি খুনজুঅ তুনই রিফাইখা খরকছা অজামানি খা-নি বরকা অজামা আ বরকরগন রমাই চপনানি চংখা । আজরা ছালছা কাপ্তান সর্দার খা অজামান' বুথারনা ফইখে মানজাগাই পাইখা । অজামা ঈশানচন্দ্র কাপ্তান সর্দার খাঁ ন' রাজ্যনি নীথারই রহরখা । বনিলগে বলরাম হাজারী বাই রামমানিক্যন' বু রাজ্যনি-রীখালই রিহরখা ।

# থাম

অজামা ঈশানচন্দ্র মাণিক্যনি বুফা অজামা কৃষ্ণকিশোর মাণিক্য থাইনা ছাঁকাং রাং ১১ লক্ষ লাকাই কোলাংগয় থাংগী। তামহিনবা, অজামা কৃষ্ণকিশোর অংথা হমতিনু তংথক চাথক তংনই বরকা বিনি বিহিকবু কিছা কোবাংনু। আসাম অজামানি ছাজীক বরুমালা, মণিপুর অজামা মারজিতনি ছাজীক কোথাম চন্দ্রকলা, অখিলেশ্বরী তেই বিধুকলান' মাথেই নাথা। বনিবাদে তিপ্রা তেই মিগালিজীক বিহিক কুছুরগ তংফিঅ। আবিছিং সুদক্ষিণা খরকছা। সুদক্ষিণা বিহিক কুছুফানু বিনি ঔগঅ ছাঁকাং চালা আচাই রানী অক্রা মাঁচাখা। অজামা কৃষ্ণকিশোরনি বাঁছা বাঁঠাইবু আলিদ্যা। চালা খরকসুকু তেই বাঁরাই ছাজীক চি-বা।

রানী অক্রা সুদক্ষিণা অংথা জমাতিয়া বাঁরাই। কান্যা খাংজাকগাঁই তুবুজাকনাই। তিপ্রা অজামারগ আইগে কামি কামি বাঁরাই চাছলক এবা ছিপ্রা নাইথকতেই বুমুল কীরাং ছাইওই খাঙগাঁই তুরুও। তেই আ খাংজাকনাই বাঁরাইরগন' রাজানকনি তংমাং চামাং ফীরাংগ। আ-বিছিং অজামারগ হামজাকুমানি বাঁরাইরগন' হিনকে বিহিক কুছুরগ থাইও। রাজানকবিছিং আবতাই কান্যা খাংজাঙই বিহিক কুছু অংনাইরগ কোবাংমা। বরগনি বিছিং কীপাল কাহাম অংখে মাছামুছুরানী অক্রা চানইবু তংগ। তেইরখখেবু রাজানক বিছিং চপঁজাগাঁই মাথাইলাইঅ থা-অ দুখুচুবাইমানয়াখে। আবনিবাগয়, কামিনি বাঁরাই নাইথকবুগনি মা-ফা-রগ কান্যা খাংনাইরগ ফাইখে হাইলাইঅ এবা কাইজাক হিনয় তাতাল ছালাইঅ। সুদক্ষিণা খাংজাগাঁই তুবুজাকমানিফানু রানী বুবাগ্ৰা চাখা। আবছিমিয়া বিনি বাঁছা কোথামনি কোথামনু অজামা চালাইখা। অক্রা ঈশানচন্দ্র বাই কুছুকু বীরচন্দ্র অজামা চাওই থাংলাইঅ। কীচার উপেন্দ্র যুবরাজ চাখা। হিমবা, অজামা চায়াছানি ব' থুইজামাবাই অজামা মাচালাংলিয়া। তবে রাইদ্যামতে যে যুবরাজ চানই বনু কীথাং তংনাই অজামা থাইখে এবা ইয়াকারখে অজামা চাঅ। আবাগয়, উপেন্দ্রবু অজামা চানানি তংমানু। সুদক্ষিণানি বাঁছা মাথেই আহাইখে অজামা চামাবাই রাজমালা ছুইনাই বন পৰম ভাগ্যবতী সুদক্ষিণা' হিনয় মুং রিত।

ককতমঅ তংগ বুবাগ্ৰাজীক সুদক্ষিণা ছালছা চৌদ্দ দেবতা বাড়ীনি মেলুঅ ফাইফুকু অজামানি বরকরগনি মকল কোলাইখা। সুদক্ষিণা বাঁরাই নাইথকছিমিয়া রি-ব্রি বাহাই মতাবু বিনি ছাকনি পিরজাগাঁই তংগ। কোমাছিংছা সুদক্ষিণানি কক খীনাখেই অজামা বন' নাহরনা দাগেখা। আহাইখে, সুদক্ষিণা রাজানগঅ ছকফাইঅ।

অজামা কৃষ্ণকিশোর যে তংথকতাই তংনাই হিসাব খাইয়াই রাং ছাবাইনাই। বনিবাগয়, লাকাই বকছিংজাকতে বকছিংজাকতে ১১ লক্ষঅ ছগইখা। আজরা তাবুকনি



অজবা কৃষ্ণকিশোর মাণিক্য

(সহদেব কৰ্ত্তানিথানি মানমানি)



আওলি তুইফর চাওই তংগ। অজামা কৃষ্ণকিশোর অ জাগা ফাইওই মাছাই মাছা শিকার তংফাইও। তেই তাইফরনি তকরগ কগফাইও। শিকার খাইনা ফাইওই জরা অরনু ধুঅ। আবতুইখে তংথকজাকমাবাই অজামা কৃষ্ণকিশোর আওলিঅ খামপার নক্ তাংনা চংগ।

অ ছামীং তাংনা থাংগাই বু বেলাই রাং রি বাইও। অজামা কৃষ্ণকিশোর বিনি চাক্রমা উজির দুর্গামনি' হমতিনু রাং ছাঁনী। উজির রিতে রিতে কুলকরিনা মানলিয়া হিনকে ছাগনি আজেমানি রাংবু রিনা নাংখা। তবছে অজামানি ছানমা থাগিয়া। রিহমানয়া হিনকেবু মারখে কুলজাগও। ওলঅ তেই ছইমানলিয়া অংখে বুবা উজির হরছানি বিছিং বিনি ছাকনি রাং-রি মানুইখনুই তিলাংগাই সিংগারবিলঅ খারাই থাংখা।

অজামা কৃষ্ণকিশোর বিহিক বাঁছা কীবাংমা, তেই লাকাইবু কীবাংমা নারুগাই তিপ্রা ১২৫৯ বিছিনি বৈশাখ ছাল নুইঅ আচমছা ফাইরাংবাই কগজাগাই থাইঅ।

## ব্রতই

অজামা ঈশানচন্দ্র মাণিক্য বলরাম হাজারীন' রাখালাই রহরই ব্রজমোহন ঠাকুরনি ইয়াফাঅ-রাজ্য তেই চাকলা রোশনাবাদ জমিদারী তিছাইরিখা। অবছে ঠাকুর ব্রজমোহন লাকাই ছুনানি মানলিয়া হিনকে অজামা চাজাকলিয়া অংছাথা। আজরা কলিকাতানি দক্ষিণা' রঞ্জন বসু মুংগাই খরকছা মুং গীনাং বরক ফাই ছকফাইঅ। ব' তিপ্রা অজামানি লাকাই ফাছাই বেবাক ছুওই রিনা গছেওই মন্ত্রী কতরনি পদ ছানখা। অজামা ঈশানচন্দ্র আ কক বাই খা-ফুর জাগাই গছেই নাখাদে হিনকে অজামানি গুরু বিপীন বিহারী গোস্বামী অজামান' কাছুখা। অজামা ঈশানচন্দ্র অংখা বেলাই গুরুনি কক নানাইজার। ব গুরুবাই খরাইজাকখে দক্ষিণারঞ্জন ন' বেদকমা কাগজ বাক্রাংন চিরাওই গুরুনি ইয়াকুং ইয়াফাং বেরাতুতুই হিনখা — গুরুদেব' আনি জমিদারী কীমানা নাই তংগ। রাজ্যনি হালকরগবু হামথায়। নুংনু বেবাক নাইছিদি'। গুরু বিপীন বিহারী আজামানি কইমুংন' গছেই নাওই তিপ্রা ১২৬৫ বিছিনি ১৯ আষাঢ় রাজ্যনি শাসননি পজা ইয়াফাঅ নাও। বিপীন বিহারী গোস্বামী লেখাপড়া কীরাইফানু বুদ্ধি তংমানবাই কাহামখে নু শাসন খায়খা। ব' বাইছাদিগি রাজ্যনি আজেমান বাংরিওই ছবাইমান' খায়মানখা। অজামা নখরনি বরকরগ আইগে যে মানতুই ছাঁবাইমানমানি, আবন' মাথাগয় রিখা। তেই অজামারগ বামনরগন' জমা (খাজনা) কীরাইখে যে হা-রগ বাগখা, আবরগন' ছেইওই খাজনা বকছিংনা নাইখা। অজামা ঈশানচন্দ্র

মাণিক্য আ ছামাংগ কাছনা থাংখে গুরু গছেলিয়া। ওলঅ বামনবগ্নি হা বাগজাকমানি ছাকা খাজনা আচকৰিনা বাগয় রাজানি মোহৰ থেপানা থাংখে কিয়াজাগৌই অজামানি ইয়াক কীলাইবখা। ব' গুরুনি কক নর মানয়া অংমানবাই কীলাইতীতাই ছাকনি ইয়াকবাই মোহৰ মা থেপাখা। বনি ওলঅখে অজামা ঈশানচন্দ্র ইয়াকুং ইয়াক মানয়াখাই পাইখা। অজামানি বেমাৰ বাৰিমানি থাকলিয়া হিনকে অজামানি বিহিকতেই মা কতইছং ছাংলাইখা, যুবরাজ বাই বড়ঠাকুর চংনা আ করদি। ছাবন' চংগাই তংখা ছাওই কীলাংদি। 'অজামা ঈশানচন্দ্র থংগাৰ' বকততুই জৰা বিখা—, আং হাময়া থংগাৰঅ কীলাইজাকা হামনাইদে হামিয়া ছাইমানলিয়া। আনি বাখাৰং 'ংনুই চেৰাইমাং। অমতুইজৰা আং তুমুংন' ছাজীলা কীলাইন' যুবরাজ বাই বড়ঠাকুর চংগাই ঈই থাংখে, আনি তাখক হাময়াৰং ব' ব'থাৰই পাইবাইনাই। বনিছালাই কেব'ন' ছানালিয়াখে কীলাংখে ব্ৰিটিশ সরকার আনি চেহেৰিগ্নন' মানইনাই। আবিছিং আং তুমুং হামখাদে হিনকে বাছকাং বিছিকই বিছিবনি ওলঅ ছাজীলা অক্ৰা ব্ৰজেন্দ্রন' যুবরাজ তেই কুছু নবদীপন' বড়ঠাকুর ছানামছিনাই। তিপ্রা ১২৭২ বিছিনি শ্রাবন তালনি ১৬ অ' অজামা ঈশানচন্দ্র বিহিক বাছা তুইগুই নক কীতল কাছাত। বনি তেই ছালঅ হিনকে শ্রাবন ১৭ আনি ফুংগ' অজামা ঈশানচন্দ্র থুই থাংগ।

ককতীমাত ছাজাগঅ অজামা ঈশানচন্দ্রনি ছাগঅ পরীক্ষিৎ চবা 'বদল তুইওই রাজ্যনি জাগা জাগা চবা খাইখা। অজামা ঈশানচন্দ্র বন' ওয়াইনুই ওয়াইখাম রমই চপখা। জেলবিছিং তংফুৰু ছালছা - বরক কীবাংমা পরীক্ষিৎন' নাইনা হিনয় কুথুমবাইখা। আজরা জেলনক তাবুকনি হাইতুই দালান পাকায়। ওয়া কলংগানি বেরা দুনজাকা বেরাঅ মকল থেপাই নাইখে বিছিং নুকহুৰজাংগা-ছালঅ পরীক্ষিৎন' নাইনাইরগ বেরাঅ মকল থেপাই নাইছমাই তংবাইখে পরীক্ষিৎ বিছিং তংতুই খরকছানি কীপালঅ দাখকবাই তাঁইছগৌই বিখা। তানজাগনাই বরক লগে লগে আ জাগাঅনু থুইখা। ওলঅ আদালত অ পরীক্ষিৎনি বিচার অংখে পরীক্ষিৎ ছাখা, 'আজরা আং বাফর থেইওই তংগ। দাঅ বাফর বেলাই থেপজাকখে ছাকাকনাবাগই বেরাঅ তাঁইসুগাই বিখা। আফুৰু ফাতাৰঅ ছাব তং—' কীরাই আং ত' ছাইমানয়া হুজুৰ। আংত নুগুই ছিওই খায়মানীয়া। আনি তামঅ চায়া ?'

বিচারক পরীক্ষিৎনি ককবাই কোন শাস্তি রইমানলিয়া আহাইনু ফিয়গাই মাৰিখা। তেই ওয়াইছা তিপ্রা অজামা পরীক্ষিৎন' জলিজাগই মাছানি কেংগ্ৰঅ (পিঞ্জরা) চপখা। পরীক্ষিৎ কিৰিয়া মাছানি বুখুগ ইয়াক-গাওই ওয়াৰদি ওয়াৰদি হিনখা। তবু মাছা ওয়াৰিয়া হিনকে অজামা বেলাই কীমাটীতাই ফিয়ক মাৰিখা।



আজমা ঈশানচন্দ্র মাণিক্য

(সহদেব কর্তৃনিখানি মানমানি)

বা

পরীক্ষিতনি মামলাইছাই চবা কতর অংখা ইংরাজী ১৮৬৩ বিছিঅ। আজরা তিপ্রা হা-নি অজামা থিতি কীরাইবাই বেলাই অরইপরই চলেই তংগ। অজামা ঈশানচন্দ্র থাইমানি ছালত্রাই ওলঅ কাংছা রোবকারী (দলিল) ত্রিপুরা জজনি ইয়াগ কীলাইখা। আ দলিল' ছাজাপ্বখা অজামা ঈশানচন্দ্র মাণিক্য থাইমানি ছীকাংনি ছালঅ বীরচন্দ্রন' যুবরাজ তেই বাছাকীনাই ব্রজেন্দ্র চন্দ্র বাই নবদ্বীপ চন্দ্রন' বড়ঠাকুর তেই কর্তা চংগাই কীলাংখা। ই— দলিল নখারমা লগে লগে অজামানি নুখুং তেই তাখুকরগ বিছিং কক ওয়ালাইমা আচাইখা। বীরচন্দ্রবাইনি বরকরগ আবন' চাজাকলাইফানু থাইনাই অজামা কৃষ্ণকিশোরনি বাছা কীনাই চক্রইধজ বাই নীলকৃষ্ণ গছে লাইলিয়া। বরগ আ দলিল' তাতাল হিনয় বৃটিশ সরকারনিথানি আবন ছামাংগ' ফীনাং গিয়াই বরগ কীনাইন' অজামা চংনা কয়লাইখা। তিপ্রা মেজিস্ট্রেট অজামা তাখুকরগনি কক বাংলাইমান' চট্টগ্রাম কমিশনরনি খুনজুঅ তুনই রিখে কমিশনর বাংলানি লেফটেন্যান্ট গর্ভনর থানি ছুইখা - তিপ্রা অজামা ঈশানচন্দ্র মাণিক্য হা-ইয়াকারাই থাংমানি ওলঅ ই-হা-নি দাবী তুইওই বরক কীবাংমা বাচাখা। আবিছিং থাইনাই অজামানি তাখুক কুছু বীরচন্দ্র অজামা তেই বিনি বাছা কীনাই ব্রজেন্দ্র চন্দ্র বাই নবদ্বীপ চন্দ্র যুবরাজ তেই বড়ঠাকুর চাওই তংলাইঅ। আবাগয় আনি খা-অ চাজাকমা অংখা,- অজামা নাইনাইরগ বিছিং খরকছান অজামা চংগাই তেইরগনি নাইমুংরগন' আদালতনি ছাকা বকছিং রিজাকছিথন'।

কমিশনরনি আ রিপোর্টনি গছেই নাওই বাংলানি লেং গর্ভনর বীরচন্দ্রন' অজামা চংগাই তেই কুবুনরগন' চামানি লামা রমনা দাগেখা। আয়াং চক্রববজ বাই নীলকৃষ্ণ আবন' চাজাকলাইলিয়া। বরগ ফিয়া জমিদারীনি দাবী তুইঅয় দেওয়ানী আদালতঅ থাংলাইখা। আরঅ বরগ ছাখা- ঈশানচন্দ্র থাইনাছীকাং বীরচন্দ্রন' যুবরাজ ছীনামই কীলাংগিয়া। আব' তাতাল কক। থাইনাই ঈশানচন্দ্র নি তাখুক রগ বিছিং বরগ কীনাইনু অক্রাকুকা আবাগাই, বরগ কীনাইনু রাজ্য তেই জমিদারী মানথাই।' নীলকৃষ্ণ তাইবু ছুখুবাই ছানা থাংগয় কক তিছাখা- 'চক্রববজবু অজামা কৃষ্ণকিশোরনি কাইজাগাই মানমানি বাছায়া। ব' সিমিছে ছই ছই কাইজাগই মানমানি। বনিবাগয়' জমিদারী মানথাই বিনিনু।' আবতাইখে রাজ্য ছেইলাইওই অজামা নুখুংনি তাখুকরগ আদালত লাচিমাছিংছা ককরগ ছুপ্ফলাইখা।

আ মোকদমা অ অজামা বীরচন্দ্র ছাখা— 'অজামা ঈশানচন্দ্র থাইনা ছীকাং বন' যুবরাজ চংগাই কীলাংখা। রাইদা মতে যুবরাজ যে চংজাকনাই বনু' ওলঅ অজামা চাঅ। আমতে ব'নু অজামা অংথাই। ব' তেইবু ছাখা,- অজামা থুইখে থুইনাই অজামানি গানাকুক

তাখকু রাজ্যনি নকফাং অংগ। ঈশানচন্দ্রনি ছইছই আচাইলাইমা তাখক অংখা ব'। তেই নাইনাইরগ আসুক ছামফারয়া।'

বিচারঅ বীরচন্দ্র, চক্রধবজ তেই নীলকম্বু কাঁথামানু অজামা নুখংনি তাখক বুখকরগন' জানিজাবাই চুবানা ছলাইখা। তিপ্রা অজামানি বিহিক অক্রা এবা বিহিক কুছুনি বাছা চলারগনি বিছিং অজামা মাচায়ারগ' তেই কুবন জাইতিরগ ঠাকুর কর্তা মুং রিজাকবাইঅ। আ ঠাকুর কর্তারগ অজামানিথানি রাং (বৃত্তি) মানবাইঅ। অজামাগুরু বিপীন বিহারী রাজ্যনি লাকই কাঁবাংমা ছুনা থাংগাই ঠাকুর কর্তারগনি বৃত্তি খায়ওই রিখা। আবাগয়, ঠাকুর কর্তা রগ বিপীন বিহারীন' জলিমানি তংগু। হিমবা, অজামা ঈশানচন্দ্র কাঁথাং তংছাক, মুংছা খাইনা মানলাইলিয়া। অজামা ঈশানচন্দ্র থাইমানি ওলঅ রাজ্যনি দাবী তুইওই বরগন' বিনিবাই চুবানা কবকখেই, আ সুযোগ নাওই বরগ বীরচন্দ্রন' হিনলাইখা, - 'বলে অজামা। বিপীন বিহারী মুংতাই খরকছা চাংন বেলাই তংথকয়া চাথকয়া খায়খা। চাং নাইও বন' ইয়াকারাই রহরদি হইয়াখেবা চাংন' হামবাই রহরছিদি।'

অজামা বীরচন্দ্র আফুরু আ ঠাকুর কর্তা ছংন বেলাই ছামাং নাংজাকমা জরা। তামহিনবা, বিচারঅ জ্বিতিনা থাংখে বরগনি চুবানু মানয়ই চলিয়া। আবাগয়, অজামা বীরচন্দ্র বিপীন বিহারীন ইয়াকারনা মাগছেখা। ফিয়াবা, বিপীন বিহারীন ছামাংনি ছেপলেওই রিহরখে ফাতারঅ থাংগাই চক্রধবজ তেই নীলকম্বুবাই কাঁথালাই বিনি হাময়া খায়মানু হিনয় চংগাই তিপ্রা ১২৭৩ বিছিত অজামা বীরচন্দ্র বন' চবাই রিখা। তেই বিনি জাগাত ঠাকুর কর্তা ছংনি কক নাওই ব্রজমোহন ঠাকুরন' আচকরিখা। কেস্তুক ব্রজমোহন ঠাকুরবু রাজ্যনি অরইপরই তংমাং চামাং বিছিং ছামাং তাংনা মানলিয়া। রাজ্য তেই জমিদারী তুইওই অজামা বহংনি তাখকরগ কক বাংলাই তংমানবাই প্রশাসননি ছামাং হমাং বেবাক খা-থরজাওই তংখা। তাই আবনি সুযোগ নাওই খরকছা খুরুকছু রাজকর্মচারী যে মুচুকতাই ছামাং তাংনা পানজেখা। ফানবাই লুকুরগনিথানি রাং-রি খাংনানি, তেই ছামমাছাক রিইমানয়া হিনকে বু-তক খাইনানি পানজেলাইখা। বরগনি আবতুই তংমাং চায়া ছইলাইতে ছইলাইতে তাইবু লাইখে লুকুরগ ছইজাকমানলিয়া অংছালাইখা। বরগনি খা-বিছিং জলিমানি হকি গুন্দাক বিছিং মুজাকতাই অংছাখা। আবতাই জরাঅনু ওয়াথিরাই হাজারী মুংতাই খরকছা রাজকর্মচারীন' রাং খাংনানি জমাতিয়া ময়ালঅ রিহরজাগঅ। ওয়াথি রাই হাজারী বিহিকন' লগে তুইঅয় ময়ালঅ ছগাইখে ময়ালনি অক্রাচাক্রারগ বেলাই খাতুং খাজাখে ইয়াচাকছকলাইখা। ওয়াথি রাই এমনেবু জমাতিয়ারগবাই হালক কীরিংলাইজাক। আবাগয় জমাতিয়ারগ বন' তাখকবুখকতাই অংজাকজালাইখা। ফিয়াবা, ব' রাজাখর আওলিঅ তংমানবায় তেই ঠাকুর মাং মাননাবায় বেলায় ছাক ছাকন' তরজাগতেঅ। আফুরু কোন

রাজকর্মচারী ময়ালতা কাছাখে বন' ওয়াইংগ' বালই কামিনি কামিসুত্র তিলাংনা নাংগ।  
 তেই বিনি মানুই খনুই বেবাক তুনাই রিইনা নাংগ। কামিনি লুকুবগ আবনিবাগয় বরক  
 চংগাই মারিলাইঅ। ই ছামাং তাংথানি পুইচা লাকচাবু মানায়া। ই রাইদানি মুংনু 'তাইতুন'  
 রাইদা। জমাতিয়ারগ হা-নি বাগয় যুদ্ধ খাইওহিনয় অজমারগ বরগনি ছাকা খাজনা তেই  
 তাইতুন রাইদা বকছিংয়া। তবঅ ওয়াথিরাই হাজারী আবতুই খেনু মুচুকজাও হিনকে  
 জমাতিয়ারগ বরগ হিকছাই কানীনাইন'নু ওয়াইংগ বালাই কামিছু কামি বেরাইরিলাইখা।  
 তেই কামি বেরাই রাং খাংতাই নবক্রম ক্রম বাতীক আরাক খানাই পুন-তক তানাই  
 নগরাই পালাই লাইখা। আজরা, ছালছা ওয়াথিরাইনি বিহিক মা-রমিয়া হিনয় ছিলাইখে  
 জমাতিয়া চালারগ বিহিকন' বালনা ছইলাইলিয়া। ওয়াথিরাই ইয়কলিয়া অংগাই ইয়াকুং  
 লাম হিমনা নাংখে জালিজাংগাই রাজাখরঅ কিফিলয় থাংখা।

## দক

ওয়াথিরাই রাজাখরঅ ফাইওই- অজামা বীরচন্দ্র বাই মানলাইনা থাংখে অজামা  
 বিনি বেরাইমাং বাহাই অংখা ছিনানি নাইখা। ছাকন' বেলাই তরজাকনাই ওয়াথিরাই আফুরুবু  
 জমাতিয়ারগন' জলিমা পগয়মানয়াখু। ব' অজামান' তাতাল ছাখা - হুজুর ! জমাতিয়ারগ  
 'জুদা লামা হিমলাইনা নাই তংলাইগ। নুং বাছীকজরাতাই ছিঅ-ছিয়া আং ছাইমানয়া'।  
 অজামা বীরচন্দ্র আচমছা মাখাং ছমাই ছাংখা, — “বাহাই বেজুয়া লামা ওয়াথিরায় ? নিনিকব  
 আং বুচিইমানয়া। ছীবাইওই ছাদি।”

ওয়াথিরাই ছাখা, — হুজুর ! জমাতিয়ারগ নন' বকলাইলিয়া। বরগবিছিং বিছিং  
 রাজ্য ছেকনা চাপলাই তংলাইও। বনিবাগয়, রাজকর্মচারী হিনয় আন'বুছে ছাক নাংজাক  
 লাইলিয়া। যেমাতাং খায়ওই রিহরও ৷

অজামা বীরচন্দ্রনি মাখাং তাইবু ছমছাখা। ব' হিনখা — আবঅ তাম কক  
 ওয়াথিরাই। জমাতিয়ারগ রাজ্যছেকনা নায়াঅ ? নুং কাহামখে ছিছকখা হইদে ?

ওয়াথিরাই জরা রিখা —, 'আও ! কাহামখে নু ছইমানখা।'

অজামা বীরচন্দ্র বখগ' ফাইরাং কীলাইমাহাই অংজাওই তংজাগমানলিয়া বাচাই  
 থাংখা। অজামা বীরচন্দ্র চংখা — বিনি তাখুকরগ বিছিং রাজ্য ছেকলাইওই কক বাংলাইমা



সুযোগ নাওই জমাতিয়ারগবু রাজ্য ছেকনা চংলাইফামানু। তামাহিনবা, বরগ অংখা সৈন্যবদলনি খানাই দফা। জরা বুচিওই বরগ অজামানিবাগয় জান রিইমানু, জরা বুচি বরগ অজামান' ছখীলাইবু রিইমানু। অজামা আবতাই খা- হাময়া চংগাঁই রাজাখরতা তংনাই বিনি মামা জমাতিয়া খরকছান' রিংগাঁই ছাঁংখা। বুমামা 'আমতাইতুত খীনায়া। তবঅ খরব নাদি মহারাজ ' হিনখে অজামা বীরচন্দ্র বিরিন্দিয়া দলছা রহরাই কুকুবুইদে খবর নানা নাইখা। ওয়াখিরাই আ বিরিন্দিয়া বদলন' জামতিয়ারগনি হামায়-ছাগাঁই বুপ্রাক ছাঁপ্রাক খায়না চুগলি রিখা। আবুছিমিয়া ব' বরক কীবাংমানি মুং রিওই বেবাকন' রমোংই তুবুনাবু দাগেখা।

বিরিন্দিয়া রগ উদপূরনি জমাতিয়া ময়ালঅ থাংগাঁই ককয়া লাময়া চিরি মকরক খায়ওই ছিকিরি ছকর খাইনা চেংলাইখা তেই চিরিখগই কুললাইখা— 'নরগ ওয়াখিরাই হাজারী ছিনিয়াখু। বন' ছাক বকয়া অংমনি ফল মানানু নাইলে। নরগ বেবাগ জেলঅ মাহাববাইনাই। কে' ব ইয়গলাক'। আকক খীনাগাঁই ময়ালনি খরকছা খুরুকছু বিরিন্দিয়ারগনি' খরাইনা ফাইখে কক ছানানি রিয়া আহাইনু বু-তক খাইখা। ওলঅ ওয়াখিরাই হাজারী মুং রিহরমানিতুই বেবাক বরগন' কুকুবুইনু রমোই তিলাংনা নাইখে জমাতিয়ারগ কাছলাইখা। বরগ বুখুমলাই ছালাইখা,— 'ওয়াখিরাইন চারই খানরই রাং রিওই হিকছংনুন' বালনাবু ইয়গয়া, তেই হামিয়া হিনয় বমজাগনাবু ইয়গয়া। ওমসুকখে চুংব' ছইমানলিয়া।' আজরা বিরিন্দিয়ারগ পরীক্ষিৎনবু রমলাইখে জমাতিয়া ঢালারগ বিরিন্দিয়ারগন' বুথলাইখা। বিরিন্দিয়ারগ বদল বাছা, তেই আরাকবু কেঁফেকমাং। আহাই অংগীয় দাকতিনু ছিলাইরগ ছেকজাকবাইওই তানাই বুথারজাকবাইখা। কীনাই কী থাম ইয়কগাঁই থাংনাইরগখেবা খারতে খারতে রাজাখরঅ ছগাঁইবাইখা। অজামা বীরচন্দ্রনি খুঞ্জুঅ আ কক হাবাইখে জলিঁজাগাঁই তাইবু বিরিন্দিয়া বদল কত্তরমা দলছা রহরফিখা। আ বিরিন্দিয়া বদল ছগাঁইনা ছাঁকং পরীক্ষিৎনু বিনি চবা বদল তুইওই তিয়ার অংছগাঁই তংখা। বিরিন্দিয়ারগ কামি কামি হাছমোই বরক রমনা নাইতুগাঁই তংফুরুখে বলংনি আচমছা নখরই বিরিন্দিয়ারগনি ছিলাই কলংগারগ ছেই নালইখা। ওলঅ বরগনি অশ্রবাইনু বরগন' মেচেনোই রিল্লাইখা। ই- চবাঅ পরীক্ষিৎনি বদলনি ছাই অজামানি বিরিন্দিয়ারগ কীবাংকুক থাইখা। রাজাখরঅ ই- কক ছগাঁইখে অজামা বীরচন্দ্র বেলাই ওয়ানাজাগখা তেই জুবু জলিঁজাগখা। ব' বুচিইমানখা জমাতিয়া চবা বদলন' মেচেননা কীলাই অংলিয়া। বনিবাগয় ব' ছিকাম সৈন্য নাহরনা খা চংখা।

অরনিঅ ছাথই কীলাইঅ, জমাতিয়া দফানি বরকরগ বেবাক আট্টিগে তিপ্রা অজামানি বিরিন্দিয়া তংমানি। বিরিন্দিয়ারগ থানছাখে তংলাইমানবাই বরগন' জমা হিজাগছা। রাজানি বেবাক দফানি বরকরগন পনোই আ-জমা ছীনামজাঙ। মহারাজা



আজমা বীরচন্দ্র মাণিক্য

(সহদেব কর্তানিখানী মানমানি)

ধন্যমাক্ষিকানি ছাগঅ ছিকামরাজাবাই যুদ্ধ খায়থানি গরিয়া মাতাই মানাই ফয়লাইখে আবন' তাইওই বিবিন্দিয়েরগ কামি কামি বেরাইলাইখা তেই আলিদ্যা। চলাই নুংলাইখে তংথক লাইখা। ওলঅ আ তংথকম্মাংন' বিছি ক্রম ক্রম রমাই নারুগনা মুচুগাই দফা কইছা কীতাল ছীনামলাইখা। আ কীতাল দফানু জমতিয়া। জমতিয়ারগ রাজাখর গুরিওই তংলাইও। বনিবাগয়, সোনামুড়া বাই উদুপুরঅ জমতিয়া কীবাং। পাইথাক, রাজখর উদুপুরনি আওলিয় ছেগাই ফাইখে বরগ জানিজা কামিজা তংরুগাই পাইও। তামহিনবা, তিপ্রা অজামারগনি যুদ্ধ খাইমুং অংখা ইংরাজ ফাইয়াছানিছে। বৃটিশ ভারত তিপ্রা হানি আরি অংফাইখে যুদ্ধনি ছামাং চওই মাথাংখা। লগে লগে জমতিয়ারগন' ছামাং নাংজাকমাবু পাইখা।

জমতিয়ারগ তাঁং কলক অজামানি বিবিন্দিয়া তংমানবাই যুদ্ধ খাইনা রাংগ। বনিবাগয়, অজামানি বিবিন্দিয়া দলনুইনু চেনাই মাথাংগা। আয়াং অজামা বীরচন্দ্রবু খিপি ওয়াইনুই বিবিন্দিয়া রহরাই চেনজাকখে কিরিমাছিংছা ছিকাম সৈন্যারগন' নাহারনা খা মাচংখা।

## সিনি

আজরা কৈলাসহর হাফারঅ ছিকাম রাজা কীনাই তংও। খরকছা অংখা মুরছাই লুইয়া তেই খরকছা হাপপুই লুইয়া। বরগ রাজাফানু ছাকফাং অংছকয়া। তিপ্রা অজামানি তলাঅ তংনাইরগ। অজামা বীরচন্দ্রনি খুকফাং মানাই বরগ জনঅ রা-থামখে বেবাগয় রা-দক ছিকাম ঢালা রহরখা। আ দলনুইরগনি বশ্বকরগ অংখা চংকুয়ালা বাই চও অকার। তিপ্রা অজামা আবরগনি লগে তাই কীবাংমা রাজাখরনি সৈন্য দালগয় উদুপুর ফাইচিং চবা খায়না রহরখে জমতিয়া চবা বদলরগ বরগন' কাছুছকলাইখা। চবা নাংলাইখা তালছাতুতুই। বরক কিছাকুকমানবায় পরীক্ষিৎ কতন কতন তংগয় আচমছা আচমছা ছিকামরগন আক্রমন খায়খা। ফিয়া, ছিকামরগ বাংকুকমানবাই ছালছা পরীক্ষিৎনি বদল ছিকামরগবাই দুলাজাগয় পাইখা। ইয়াগ' মানাই ছিকামরগ জমতিয়া বদলন' মাছা মাছাখে তানাই বৃথারখা। পরীক্ষিৎ তানজাক সুজাগাই চলিমানয়া অংখে খাওই তুবুজাগখা। কিফিলফুরু ছিকামরগ জমতিয়ারগনি তনজাগবখরগ রা-নুই তুবুই রাজান ফুনুকনা খাংখে অজামা বীরচন্দ্র আ বশ্বকরগন' ওয়ানি কলংগাঅ ছুবাই রাহা কতরনি বাইনুই কইওই বিনা দাগেখা। অজামান' বগয়া অংখে বাহই অং' আবন' ফুনুগাই ছিকিরিনা নাইখা অজামা। তাবুকনি তুলসীবতী ছারীংথাইনি ওনকলকতাই খাংনাই রাহা বতক আ বশ্বকরগ কুচকখে কইওই তংজাও।

হালনুই ছালখাম ওলঅ তাবুক উত্তরাগেইটনি বীরাবত কাটাখালঅ রুংগুই ফব্বাই রিজাণ্ড ।  
 আফুক ই কাটাখালনি মুং অংখা কলাপানি । ছিকামরগ কিফিলফুক জমাতিয়া বীরাইরগনবু'  
 রমুই তুবুখা । অজামা বীরচন্দ্র রাইদাতুই রাং রিওই আবরগন' ফিয়গয় রিও । আয়াং চবা  
 বখক পরীক্ষিৎ হিনকে জেলবিছিং চবাই রিজাকখা ।

ছালুছা অজামা বীরচন্দ্র পরীক্ষিৎন' নাইনানি তেই ককছাংনানি নাহুরনা দাগেখা ।  
 বিরিন্দিয়ারগ পরীক্ষিৎন তুবুই হাফাইখে অজামা নুগুই বেলাই কীমাছকখা । তামহিনবা,  
 পরীক্ষিৎনি ছাককাপালাং থাইমাং তেই দুরিবুই রাপজাকমাং । তবঅ মাখাংগ কিরিমানি  
 মারি কিছাফানু কীরাই । অজামা পরীক্ষিৎন ছাংখা — 'তিপ্রা অজামানি ছাকা ইয়াক তিছামানি  
 ফল তামঅ অং নুকাধে পরীক্ষিৎ ? তাবুকলে নিরগনি চায়া বুচিহমানখাদে ?'

পরীক্ষিৎ কীরাকখে জরারিখা, — আও, মহারাজ ! বুচিহমানখা । হিমবা, চায়ান'  
 গছেই নাখেই তাইবু কতর চায়া অংখামুং মহারাজ ।'

অজামা বীরচন্দ্র চংমানি বারা কক খীনাগাই ছুনদুকগাই থাংখা । ছীরাপছা ছিরিং  
 ছিরিং তংগাই ছাংফিকা — আছাক থাই কচকমানি জ্ঞান কীমামানি ওলঅবু নীং ওমতুই  
 কক ছাইমানখ - পরীক্ষিৎ ? নীং থাইনাইরগন' কিফিলয় তবমাননাই ?

পরীক্ষিৎ জরা রিখা, — 'চুং যে থাই রিমানি জ্ঞান রিমানি, বেবাক চায়ান' কাছুনা  
 থাংগয়ছে । মহারাজ !'

অজামা আ কক খীনাগয় বেলাই জলিজাকখা । ব খরাং গুরুংছারাই হিনকা, —  
 'পরীক্ষিৎ নুং ছিয়া অজামানি বিরুদ্ধে চবা খাইমানি, বনি সৈন্য সেনারগন বুখারমানি ছাই  
 তেই পাপ কতর কীরাই । নরগ যে পাপা খাইখা বনি শাস্তি মাননাই । কেব ইয়কমানয়া ।'

পরীক্ষিৎ তামহিনয় ছানা নাইমানি । অজামা বীরচন্দ্র পরীক্ষিৎন কক ছারলিয়া  
 বিরিন্দিয়ারগন তিলাংগয় থাংনা দাগেখা । বিরিন্দিয়ারগ বুদ্ধক ছবাই হিমুছিদিহিনয় দাগেখে  
 পরীক্ষিৎ ছিরিং ছিরিং নখারই থাংখা ।

অজামা বীরচন্দ্র আ হরঅ চবানি কক ওয়ানসগাই থুজাকমানয়া । আজরা  
 বুবাগ্রাজীক ভানুমতি বিনি খা ছীনামনা ফাইখে অজামা বেবাক কক ছাওই খীনারিখা ।  
 বুবাগ্রাজীক ভানুমতি পরীক্ষিৎন নাহরই বেবাক ককতীমা খীনানা কইখে বুবাগ্রা বীরচন্দ্র  
 আবন' চাজাগাই খা — কীচাংজাকখা । বুবাগ্রাজীক ভানুমতি অংখা অজামা বীরচন্দ্রনি  
 বিহিক অক্রা তেই বেলাই খ - নি বীরাই । বিনি ককন' অজামা খিবিনা মানয়া । তাবুকব



আজনা ঐকচন্দ্রের চিত্রক ভাস্কর্য

(সহদেব কর্তা নিখানি মানমানি)

বিনিকক নাওইনু অজামা বীরচন্দ্র তেইনি ফুংগ পরীক্ষিৎন' রিং নাহরখা । তেই বেবাক কক ছাওই খোনারিনা দাগেখা । অজামানি খুকফাং মানাই পরিক্ষীৎ ইয়াফাং ছিমি বুচকজরা বেবাক কক ছাওই খোনারিখে অজামা ছাকনি তামঅ চাঅ চায়া রমইমানখা । অজামা চায়া ইয়াফাং ওয়াখি রায় ঠাকুরন' বেলাই জালজাগই শাস্তি কতর রিনা চংখা । তেই পরীক্ষিৎন ফিয়ক রিওই হিনখা,— 'আইগেনি চাঅ - চায়া পগাঁই কীতালখে তং চা কীচাং চেংলাই নাংনাই পরীক্ষিৎ । কিফিলোই আনি ই ককন' জতন' ছাইদি । তেই আনি খা কাহাম ইয়াফারবাইদি ।'

পরীক্ষিৎ অজামা বীরচন্দ্রন খুলমাই লাম রিখা । ব কামিঅ ছগাঁইখে জতনু লামজাকছকলইখা । পরিক্ষীৎ অজামাবাই কক ছালাইমা ককরগন' বেবাক ছাওই খোনারিখা তেই অজামাবাই কীচারজাকমা ককন' বু ছাওই খোনারিখা । কেস্তক আববাই জমাতিয়ারগ খা কীচাংজাকলাইলিয়া । বরগ বেলাই খা-নি দুখু তেই জলিমাবাই অজামানি হা-রাজ্য ইয়াকারই থাংলাইনা চংলাইখা । বরগ আরীনি ফাতারঅ ইয়াঙল নখারই চালাইনা কক চাপলাইওই জতনু নখারলাইখা । অজামা বীরচন্দ্র আ কক খোনাগই দাকতি দাকতি কিফিলরনা বরক রহরখা । অজামানি বরকরগ উদুপুরঅ ফাইওই কুকুবুইনু জমাতিয়া কামিরগন বাকচামাং নুকখে রুতুগাঁই থাংলাইফিখা । হাখেই কুমিল্লাঅ আ জমাতিয়ারগন মানলাইখে খুলু কবকখে তুবুই ফায়লাইখা ।

অজামা বীরচন্দ্র জমাতিয়ারগনি খা- খামমান রমমানোই বরগনি খা-ন' কীচাংরিনা হায়াপি রমখা । ব জমাতিয়ারগন' বৈষ্ণব ধর্ম দীক্ষা নারই জতনিছাই দফাকুক ছোনামখা । আফুরছিমি জুদা দফানি বরকরগ জমাতিয়ারগনি নগঅ মাহাবলাইলিয়া । জমাতিয়ারগবু জুদা দফানি তাংজাকরগন চা-নুং মা অংলাইলিয়া । আবছিমিয়া, জমাতিয়ারগ ওয়াকতক রিনানি তেই ওয়াহান তকহান চানানি মানলিয়াখে রিজাকলাইখা । আবরগ দফা-কুছুরগরনি তংমাং চামাং হিনয় হিন জাকলাইখা । আয়াং জমাতিয়ারগবু বামনরগবাই খুনজুমন্ত্র রিজাঙই, পুইদ্যারগ কানরজাগাঁই, জতনিছাই দফাকুক হিনজাগমানবাই ছাক ছাকন' চুকজাগলাইওই খা-কীচাংজাকলাইখা । তেই কীতালখে তংকীচাং চাকীচাং তংলাইনা চালাইনা চংলাইফিখা ।

## পরীক্ষিৎনি আচাইমা বহুং তেই জুদা হালকরগ

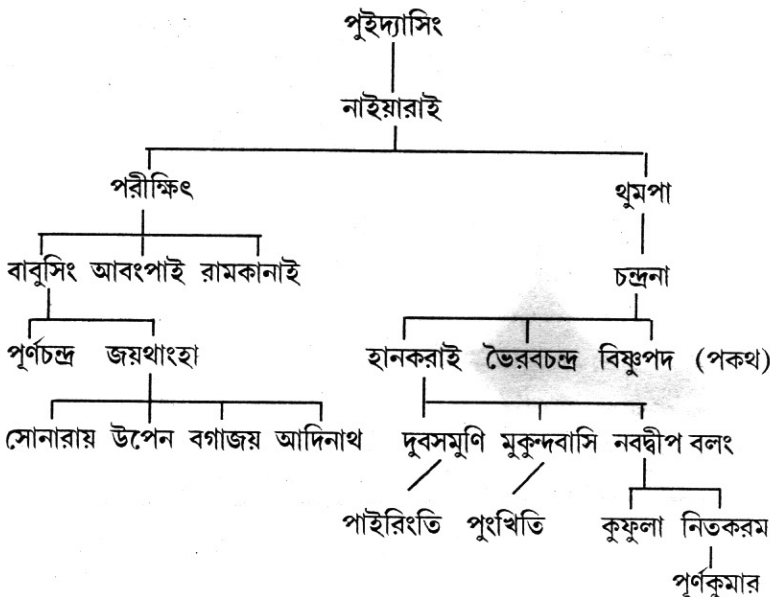
পরীক্ষিৎ ব' ছালঅ আচাইখা ছাইমানয়া । ব' বিছি আচাই আববু ছাইছকমানলিয়া । তামহিনবা, বন' তুইঅয় কথমারগঅ আ' ককরগ ছুইজাকলিয়া । তেই, কেবনি খুকগবু ছুই



ছইখে মানলিয়া। তামহিনকে, অক্রাচাক্রারগনি খুকতাই খানামানিবাই বমই নাইমানু যে বিনি আচাইমা বিছি ইংরাজী ১৮১৫ বিছিঅ অংথতক। পরীক্ষিৎ আচাইমা কামিন' তুইঅয়ব কক দালনুই দালথাম খানাত। কে'বা চংগী খামা ময়ালনি ওয়ানালাং কামি' কে'বা চংগী দুলুকনারা, কে'বা লালময় হাথাই, কে'বা ছাঅ সোনামুড়া বেজীমারা হাথাই হিনুই। আবিছিং সোনামুড়ানি বেজীমারা হাথাইনু গথকণ্ড। আ হাথাইনি মুং কীচাম অংথা বেজামুনি কামি। তিপ্রারগ হাফার ছারেমানি ওলঅ ওয়ানজুইরগ হাফহিখে বরগ আবন' বেজীমারা মুং রিখা। তাবুক আ হাথাইঅ কামি খাই তংমানি নুকজাকয়া। তামহিনকে। পিছাপিরিং নক কিছা মাছা নুকজাণ্ড। যে হাথগঅ বেজামুনি কামি তংমানি আরঅ তাবুক ওয়া, ছনবীলাং নুকজাণ্ড। কিছামিছা রাবার বাগানবু তিছাজাকমা নুণ্ড। আইগে আ হাফারঅ গারো তেই কালজাংরগনি কামিবু তংগ। তাবুকবু হাথক খুংছা 'গারোটিল' হিনজাগই তংখ।

পরীক্ষিৎনি মা-ফা তেই বিনি ছীকাং কুছুংরগনি মুংরগবু মানথকলিয়া। বিনি লামানি কুছুংরগনছিমিছে মানঅ। তবঅ অক্রাচাক্রারগনি খুকগ' যে কিছা মিছা মানথকমনি, আবন' রাগাই থাংখে বিনি বছংনি হালকরগ ওহাইতুই অংগ।

পুইদ্যাসিং বাই বিদ্যাসিং অংথা তাখুকনুইরগ। আবিছিং পুইদ্যাসিং অংথা পরীক্ষিৎছংনি ছই ছই কুছুং। বরগ তাখুকনুইনি বছংরগন' তলাঅ বিজাকখা —





পরীক্ষিৎনি ছেং খায়ওই বিনি ছানতাই কুবাংবা শ্রী পূর্ণকুমার জমাতিয়া।

ফটো - তিছানাই শ্রী অরুণ দেববর্মা।

বিদ্যাসিং

জশমুনি

হিলমুনি বাঞ্ছামুনি পূর্ণমুনি

শুকচন্দ্র গেহচন্দ্র বিদ্যাচন্দ্র পহচন্দ্র পহনন্দ চন্দ্রনা রামমুনি

রামনারায়ন কৃষ্ণধন ইন্দ্রলক্ষী ইন্দ্রমুনি সর্বসিদ্ধি তেজমুনি বংশী ক্ষেত্র পদ

শম্ভুচন্দ্র

সিদ্ধিকুমার

পিতানন্দ

বক্রবাহু

গহকভানু (পাইচুই)

পরীক্ষিৎনি হিক মাগনুই মাকথাম তংঙ। হিমবা, লুকুনি ঝইদাতুই কাইজাকমানি ককতীমা কীরাই। পরীক্ষিৎ পুইলা জমাতিয়া দফানি বীরাই নাঅ' আবীরাই চবা নখারফুরু নুকজাকমাইয়া হিনথানি করই নুকজাকখে তানাই পাইজাঙ। আজরা বিহিক ছাক কাইছায়া তংমানি। ই কক বাঁছাকজরা। কীবাঁই, ছাছকমানয়া। বনিবাদে পরীক্ষিৎ তেই কানাই কাখাম বীরাই নাখা। আবিছিং খরকছানি মুং মানখা। ব অংখা রাই পানজিহামনি হানক খুমবারতি। তেই খরকছা চাকমা বাই খরকছা হালামজীকবু তংমানি মারি। চাকমাজীকনি কামি দেমাগিরি হাথাইঅ। বিনি অগঅ পরীক্ষিৎনি বাঁছা ঢালা মাছা আচাইঅ। বিনি মুং রামকানাই। বুমা থাইখে পরীক্ষিৎনি ছানতাইরগ রামকানাইন' থাংগাই নাহরখা। ব' দলুকমারা কামিঅ তংতে তংতে আরতনু থুইখা। রামকানাইনি বিহিক কানাই তংমানি। পরীক্ষিৎনি হালামজীক বিহিকনি কক কে'ব ছাইমানলিয়াবাই ছুইনা মানলিয়া।

খুমবারতিনি বাঁছা কানাই বাবুসিং বাই আবংপাই। তাবুক বরগনি বছংরগ বীরচন্দ্র মনু, বগাফা তেই লুকু হাফারঅ তংবাইঅ। তামাহিনবা, থাইননগঅ পরীক্ষিৎ বিহিক থুমবারতিনি কামি ফাইচিং তংলাংখা।

পরীক্ষিৎনি আচাইমা জরা অংখা তিপ্রা দফানি তংমুং চামুং ফেরছাই ফাইমানি লামপ্রাহাইতুই। আজরা জমাতিয়ারগ পুইলা ওয়াজুইরগন' ছারীংগাই হাথিরনি হাবা চেংলাইঅ। তেই কিছা মিছা আইখর ছারীংলাইনি পানাজেঅ। ওয়ানজুইহাই আল বাইনা থাংগয় রাংগা হা কিতিংগয় চুয়াইতে চুয়াইতে কীচারনি হাফারন' তনখগাই মা পাইলাইঅ।

পাট খাইনা থাকেগয়বু মথা খানা রাংলাইয়া। তেই চমফুক হা ছিংলাইয়া অংমানরগ তংগু। আজরা থাইপংবু ই হাফারঅ কীতাল ছকফাইও। চিনি বরকরগ থাইপং চানা রাংলাইয়া বাঁচলাই ওয়াখুকলাইঅ। পরীক্ষিৎনি চবা থাকমা ওলঅ অজামা বীরচন্দ্র জমতিয়ারগন' বৈষব ছানামাই ওয়াক তক রিনমনি মাথাগাই রিঅ' তেই ওয়াকতক বাহানরগবু মাচায়া খাইজাঙ। আবছিমিয়া জমতিয়ারগ দফা কুচুক হিনয় জুদা দফারগন 'নগঅ হাবরয়া খায়মানবু তংগু।

মুনই কথক অংখা জমতিয়ারগ বেবাক তিপ্রা দফানি বরকরগ কাঁথলাইওই আচাইমানিছে। ওলঅ ই জমতিয়ারগ বরগনি আচাইফাং দফারগন' দফাকুছু হিনয় নগঅ হাবরয়া খলাইলাইও। ই হা ছাকাঅ আবতুই তংমুং তাই কুবুন হাফারঅবু নুকজাঙ।

জমতিয়ারগ আ রাইদান বিছি রা-ছা জরাতুই তুইলাই ফায়লাইমানি ওলঅ ইংরাজী ১৯৭০নি বিছি চি- বিছিং ইয়াকারাই রিলাইখা। তামহিনবা, আজরা হদানি ছিছাজাক ছিক্রা বদলরগ কাঁথলাই আ চায়া রাইদান' ছকমলনানি ছাকথারলাইখা। তেই আববাই চিনি বিছিংনি আরি বলাইমাং কমলাই মাথাংখা।

পরীক্ষিৎনি থাইমা বিছিন' তুইঅয়বু দালনুই দালখাম কক খানাগ'। চিনি মতে ইংরাজী ১৮৮০ বিছিনি ছাল কাইছাঅ পরীক্ষিৎ থাইঅ। থাইমানি থাইন' তুইঅয়বু দাল দাল কক খানাগ'। কে'বা ছাঅ খামা ময়ালনি হীলাইগতি, কে'বা ছাঅ বিলোনীয়ানি লাউগাং কামিঅ হিনয়। হিমবা, পরীক্ষিৎ ইংরাজী ১৮৬৩ বিছিনি চবা কতর পায়ওই তেই কুবুনরগ হাইতুই কাঁচাং কাঁচাং তাংগয় তুইঅয় তংলাংখা। ছাকবাইচিংদিগি পরীক্ষিৎনি রাংমা চায়া লাইতঙ। আ বেমার আইগেছিমি তংমানি। চাক্রা খারীরোক আ বেমারবু লাইতকরীরোক অংখা। ওলঅ বিনি মাথাংবু বেলাইখে বুরছাখাদে হিনকে থংগারঅ মাকীলাইখা। পরীক্ষিৎ থাইমাজরা বিনি বিহিক খুমবারতি তংগ। খবর মানুই কুবুন কামিরগনি জাইতি পাইতিরগ কুথুমলাইঅ। ই কক ছানাইরগনি চংমাং অংখা- পরীক্ষিৎ লাউগাং কামিঅ দম লাইও। ফিয়া, খামা ময়ালনি হীলাইগতিঅ থাইমানি ককবু ছানাই তাই দালছা তংগু।

পরীক্ষিৎন তুইঅয় ছাজাকমা কথমারগ বিছিং বেলাই কীমাছিংছা তেই পুইত চাথথকয়াজাররগবু তংগু। কথমাত তংগু, ওয়াইছা অজামা ঈশানচন্দ্র পরীক্ষিৎন মাছানি কেংগ্র (পিংজীরা)অ চবাই রিখে পরীক্ষিৎ মুনুইছা মুনুইছা হাবাই 'ওয়োরদি দ ওয়ারদি' হিন মাছাছানি খুকগ' ইয়াক হাদেখা। আয়াং মাছাখেবা ওয়ারয়া ছকঁরওইছিমি তংখা। কথমা ও তংগ, আফুকসিমিনু বিনি পরীক্ষিৎ মুং আচঙ। বিনি ছাকাং বিনি মুং রামগীংগা তংমানি। ওমহাই ওয়ানামাইছিংছা- কিরিমাছিংছা তংমাং অংগয় মানয়া হিনয়বু হিনছকলে

মানয়া। তামহিনবা বীখা কীরাবরগ আহাইতুই খায়মানমা তাইবু নুকজাণ্ড। অমরপূর করাইমুড়ানি খা-কীরাব ব্রজমোহন মুংতুই খরকছা আঠারমুড়া বাছই ছরমাবাই থাংফুর মীনাবজরানি নুকয়া লামা কীচারঅ থং থং বাচাই তংনাই মাযুং বলংনি বুছনদুই আচমছা কীবাগাঁই রিঅ। আ মাযুং কিরিজাগাঁই চিরিখগাঁই রিখাদে হিনকে ব্রজমোহনবু 'সাবধান সাবধান' হিনয় চিরিখকথা। মাযুং জলিজাগাঁই রমনা ফাইখে ব্রজমোহনবু ইয়াপ্তি কীরাবকথে বাচাই হেই বলংনি মাযুং, নুং যেমাতাং তা আগকদি' হিনয় চিরিকফিখা। আহাইখে ব্রজমোহন' কিরিমা নুকলিয়া হিনকে মাযুং ওনকলক অনছলগাঁই মাথাংখা। চিনি ততাকামিনি বীখা কীরাব আয়ং অবিচন্দ্রবু ছালছা মাযুং কমনি বীছাকাংগ ওয়ানি কলংগা তুইঅয় মকতুরন' বীছাকাংতুই লাইরদি হিনখা। মকতুর 'মাযুং' দাগেইবু আয়ংন' কীরাবকথে কলংগাঁ হারাই বাচাই তংমান নুকখে লাইরাকলিয়া। ছাকানি আ খা- কীরাব কানীইরগবু পরীক্ষিৎনি ছাঁতইরগনু। পরীক্ষিৎনি ছাঁতইরগ খেচার হিনজাগবাইও।

পরীক্ষিৎ বাই বিনি ফাযুং থুপপান' তুইঅয়বু ওয়ানমাছিংছা কথমা তংগ। আবঅ অংখা আহাই। ছালছা বরগ তাখুকনইরগ লগেঅ বরক তিলাংগয় থানা বখকনা থাংলাইখা। বরগ কানীইনিবিছিং কেবন' খা- ফুরজাকলাইমা কীরাই। তামহিনবা, মুং মানানি তেই দলনি বখক অংনানি বাগয় কানীইনিবিছিং বাতাইলাইমা তংগ। পরীক্ষিৎ থানানি দারোগান' কলংগাবাই ছুনা হারখে থুমপাবু ওনকলক তংতীতাই পরীক্ষিৎন কলংগাবাই ছুহরখা। বেলাই ছিয়ান পরীক্ষিৎ লগে লগে কালদমবাই কাছুখে থুমপানি কল আ কালদমঅ (ঢাল) কাছেলেই থাংখা। ছিয়ান তেই বেলাই কিপ্তি অংমানিয়াখে আফুরনু পরীক্ষিৎ থুমপানি কলংগা নাংগাঁই থাইঅ। তেই থুমপাবু দলনি বখক মাচাত।

পরীক্ষিৎ বেলাই সাদা বীলাই চাঅ। ছালছা ছিকাম কামিঅ চবা খাইনা থাংগাঁই সাদা পাইজাকখে কামি বাইচিংনি নক খুংছাঅ হাছমাই সাদা ছানীইখা। নুকফাং বিরিচুক সাদা কাংনুই রিখে মলেতে মলেতে পরীক্ষিৎ ছাংখা,— নুং আনঅ ছিনিইমানখাদে ?

বিরিচুক ছিনিয়া হিনকেপরীক্ষিৎ ছাখা— 'আংনু পরীক্ষিৎ'। মুং খানাগাঁই বিরিচুক বেলাই কিরিজাকখে পরীক্ষিৎ বন' খা- কীচাংরই ছাখা,— নীং আনঅ সাদা চারমানি নন' মুংছাফা খীলাইগীলাক।'

পরীক্ষিৎ চবা বদল খায়মানি ওনকলগঅ তাম তাম জলিমারগ তং আবন' মানজুই নাইখে নুকজাণ্ড — অজামা ঈশানচন্দ্র তেই বীরচন্দ্রনি ছাগঅ ফানখেই খাজনা কীবাং তিছামানি , রাজকর্মচারীরগ যেমাতাং বুপ্রাক ছাপ্রাক খায়মানিরগ তংগু। তেই কাইছা অংখা, — জমাতিয়ারগ আইগে খাজনা মাতাইয়া তামহিনবা, বরগ হা রাজ্যনি বাগাঁই যুদ্ধ

খায়লাইও। অজামা ঈশানচন্দ্রবাই বীরচন্দ্রনি ছাগঅ জমাতিয়ারগনি ছাকাবু খাজনা বকছিংজাকখে বরগ জলিজাকলাইখা। আবিছিং ওয়াখি রাই ঠাকুর জমাতিয়া হাফারঅ থাংগাই তাইতুন রাইদা বকছিংখে তাইবু জলিজাকলাইখা। ওলঅ বিরিদিয়ারগ জমাতিয়ারগন' রম চপ খাইনা থাংখে হর চাংছাখা।

পরীক্ষিৎ চবা খাইফুক কামিবিছিং থুয়া। কামি দাইকংগ' থাংগাই হাইজাগাই থুঅ। ব' বলংনি মুংছানবু কিরিয়া। বুমুইনছিমিছে কিরিজাও। তামহিনবা, বামাইরগ হরঅ থুই তংফুকখে বাছাগঅ কুছুগাই বেলই তংথকয়া খালইও।

পরীক্ষিৎ কুছুংরগ বিছিং তাবুকবু মুংগীনাং বরক বথকরগ নুকজাও। আবিছিং হদা অত্রা তেজমুনিবাই সিদ্ধিকুমার অংথা পরীক্ষিৎনি ছাঁতাইরগ। তেজমুনি বহং কুছুংথাম তেই সিদ্ধিকুমার কুছুংব্রাইঅ কীলাইঅ। তেই খরকছা কুয়ার খামপারনি গছকভানু জমাতিয়া অংথা পরীক্ষিৎনি কুছুংবা বহং। ব' বাঁচাই বীরাই অংমানবাই ছাঁতাই ছকছকলিয়া। গছকভানু (পাইচই) কাইছা রাজনীতি বদলনি বথক তংমানি তাবুক পিত্রা ময়াল পানচাই অংমানবাই রাজনীতি ইয়াকারই হদানি ছামাংগ' হিংগাই তংও।



যে বই তেই ককতুনরগনি ককরগ খাংগাঁই নাজাকথা—

বই

ছা— ভারতের কৃষক বিদ্রোহ ও গণতান্ত্রিক সংগ্রাম

ছুইনাই — সুপ্রকাশ রায়

ক্রাং — ১০২, ৩০৩

নুই — পঞ্চমাণিকা

ছুইনাই — কালীপ্রসন্ন সেনগুপ্ত

ক্রাং — ৬২

থাম — রাজমালা বা ত্রিপুরার ইতিবৃত্ত

ছুইনাই — কৈলাস চন্দ্র সিংহ

ক্রাং — ১৫৫, ১৬৫

ক্রুই — সেনসাস অব ত্রিপুরা - ১লা ভাগ

ছুইনাই — সোমেন্দ্র দেববর্মা

ক্রাং — ৬১, ৭১

বা আগরতলার ইতিবৃত্ত

ছুইনাই — ডঃ জগদীশ গনচৌধুরী

ক্রাং — ২৭, ২৯

দক — **statistical Account of Bengal.**

W.W. Hunter.

## ককতুন

ছা — শতবর্ষ পূর্কের আগরতলা

ছুইনাই — ত্রিপুর চন্দ্র সেন

সমাজ — ৪র্থ বর্ষ, ১৭শ সংখ্যা

২৭শে এপ্রিল ১৯৫৭ ইং

নুই — আগতরলার ইতিবৃত্ত

ছুইনাই — ঠাকুর নগেন্দ্র চন্দ্র দেববর্মা

সীমান্ত প্রকাশ — ৭ই আগস্ট ১৯৭৪ ইং

থাম — ত্রিপুরার জমাতিয়া সম্প্রদায়

ছুইনাই — ঠাকুর নগেন্দ্র চন্দ্র দেববর্মা

সীমান্ত — ১লা জুলাই ১৯৭১ ইং

৭ই জুলাই ১৯৭১ ইং

১৪ই জুলাই ১৯৭১ ইং

## ছুইনাই

উদুপুরনি ততাকামিঅ আচাইঅ মে তালনি ২২,  
১৯৪৭ বিছিঅ। রাজনীতিবাই কক রীবাইন'  
চাপখা। কথমা বাঁচাপ 'হাথাই' পুইলা নখারখা  
১৯৭৮ বিছিঅ। বনি ওলঅ 'চবা' বাই- 'দুংগুর'  
কমথিংখা। 'বলং' (১৯৯৩)ব কথমা বাঁচাপ।  
কক ওয়ানজীইবাইব ছুইখা 'বিচিত্রা আন্দামান'  
(১৯৯৪)।