

# কীসরাঙ ফুরসতি

গৌরী বৰ্মন

ককবরক খীলায়থা : সমীৰ দেববৰ্মা

গিলাপ : পুষ্পল দেব



Tribal Research & Cultural Institute  
Government of Tripura

Kwsrang Phursoti : **Gouri Barman**

Published by :

Tribal Research & Cultural Institute

Government of Tripura.

© Tribal Research & Cultural Institute

Government of Tripura

First edition : 3rd August, 2020

Cover Design & Illustration : Pushpal Deb

Type Setting : Shabdachitra, Agartala

Printed by : Kalika Press Pvt. Ltd., Kolkata

ISBN : 978-93-86707-65-9

Price : Rs. 60/-

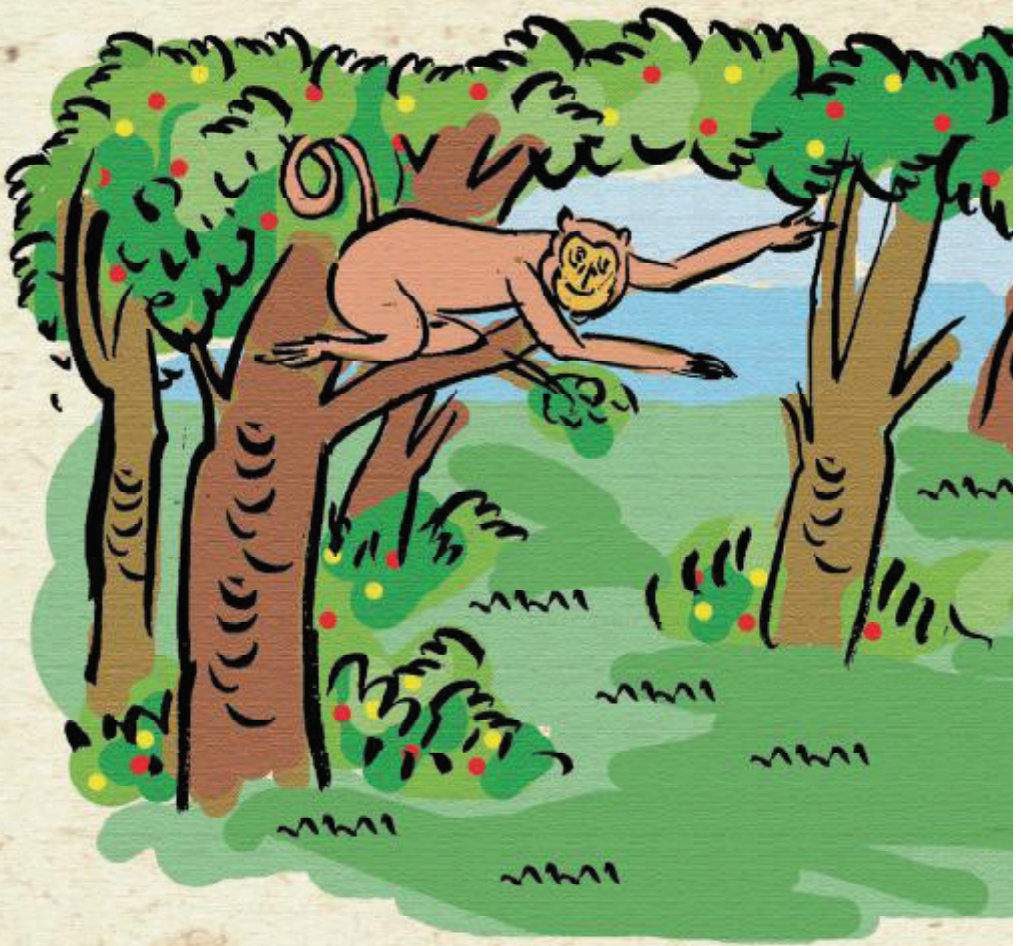
# কীসৰাঙ ফুৰসতি

গৌৰী বৰ্মন

ককবৰক খীলায়থা : সমীৰ দেববৰ্মা

গিলাপ : পুষ্পল দেব





বেলাইন' দাকতি ফুরসতিনি।

য়াগ' ললাই রিতুকুবাই খাজাক চামুংনি বুচু। আইসিরি সিরি জরা. সাল কাবাই  
নখা তকতুই বখিরিনি পালি নাউই আচুগাই তংগু।

'ই'হিঃ মুংসা ফাইসিং মুংসান' নাসিকনানিয়া। আচুনি চামুং সর্গাইরীনানি  
নাংগানু। তাই সাতুং তুংয়ানি সীকাং নগ' কিফিলনা নাংগানু।

—ফুরসতি, অ' ফুরসতি।

নাসিকয়া, নাসিকয়া। ফুরসতিনি হিমুং বাথাকয়া।

—য়াংসি আই বীরীয়, বায়াব আনি, বিয়াং থাংনাই?



—তা রিংদি আন', আনি জরা কীরীই।  
—জরা কীরীই হিনুইন' রিংগু।  
—তাবুকলে নাসিকখা ফুরসতি। রিংখানিঅ' সিনি মুংনি বাহাই তংগু।  
য়াকুংনি হিমুং নাথাকয়া।  
—ও হো হো, চন্দুর-বন্দুর (বায়াব) নীঙ।  
নক গানানি হাথাইনি বলংগ' তংগু চন্দুর।

চশমা মকল মুখরা। ফুরসতিনি জরাব’

জরায়াব’ থুংমানি লগিসং।

—বিয়াং থাংনাই। আসীক আইসিরি সিরি।

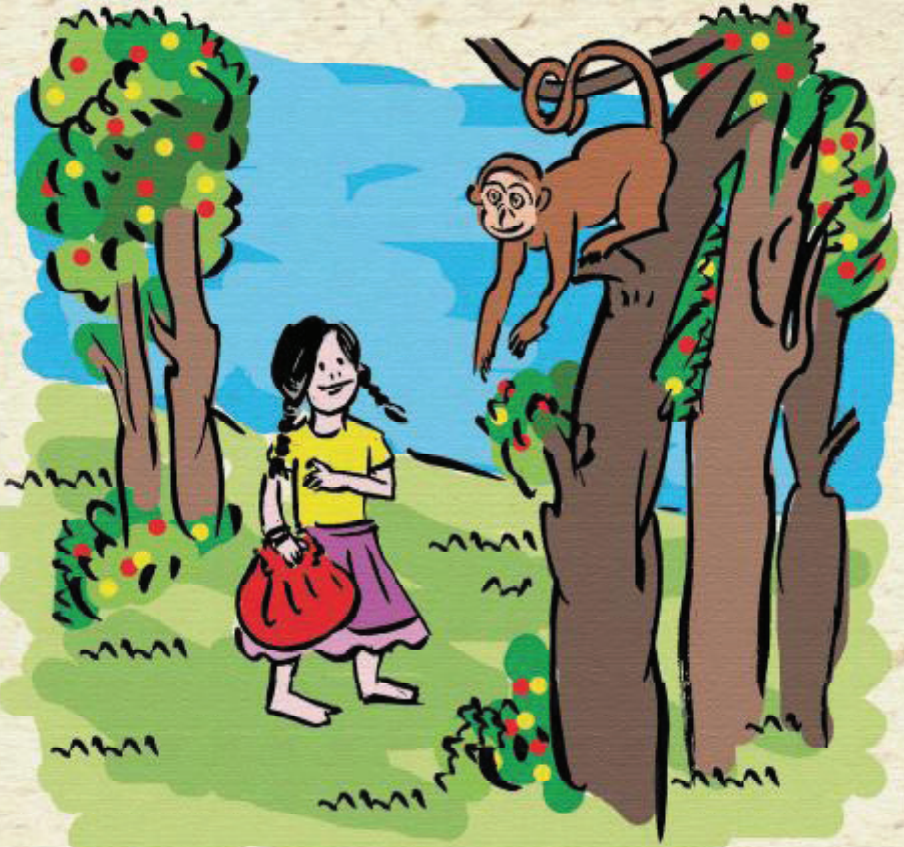
—আচু মিয়া নগ’ ফাইলিয়া। হর’ আ জাগানি গানানি গাইরিংগন’ থুকা।

—অ’ দাদাসং বুফুরনি সিমি পাক্ক নানি চেংখা।

খোতনি ফসল মুনানি জরানি সিমিন’ উাক, মুসুইনি, থাংলাইসু বাংগৌই থাংগু।

জতনি-ন চামুং থিত্তি খীলাইনা নাংগু। মকলনি গানাঅ’ কীলাই নাইথক চামুং, জতন’  
চাসিনাইন’। ফসল নগ’ চিত্তক যা’ সাক, অব’ হাইকে হর’ মীরীক নানি নাংনাই।

—খীনাডি, খীনাডি চন্দুর তাবুক আনি কিসাফান’ কক্ সানানি জরা কীরীই। আঙ  
নগ’ ফাইউই আচুইনি সামুং’ খীলাইনা নাঙগানী।



চন্দুর বেদেক তুই হিমু।

—তা খাসিকদি ফুরসতি। চাঁৎ বায়াব সং তাম' খীলাইনা তঙ ৭ নিনি দাকতি তংও,  
আঙ নন' তুনাইয়ানী। ফাইগ্রাদিবা।

—ই'হি অংগীলাক। আচুই ওরাম ওরামন' সাঅ'—কক্ সাউই এবা থুংগীই লেরাই  
তা তংদি। আচুনি চামুং তুনাইনানি তাই হরনি চামুংনি মাইরাং খুরিরকন' তুবাই ফাইনানি।  
ফুরসতি খাইসিকর' খাইসিকর' খে হিম'।

চন্দুরনি খরাং কুতাই তাই রিংমুং বাই সারীকসা, মানদার, তনেনে রক অংখরীই  
ফাইলাইঅ' জতন' ফুরসতিন' বুজক নানি ফাইঅ'। ফিয়াবা ফুরসতিনি জরা কুরীই।

—ফুরসতি চিনি কক খীনাদি।





—ইক' নাসিকদি, সীকাং আচুনি চামুংনি বচু তুনীইনা, আবনি উল' কক্,  
কথমা আক'রগ।

—কাইনৌই মুরা, কীচার' তীইসা চুলুং, জাগা, বলং, আবনি উল' আচুনি  
জাগা। মাননাইদী আসীক হাকচাল' ধাংনানি? কীচার' তুইসাব' তংগু বেতাগা  
তুইসা, হাচুকনি তুইবাই য়রসাই ফাইঅ'।

মাননানি নাংনাই বায়াবরগ।  
ফুরসতি ফাতসাখে সাকির'।

—কিরিয়ানা বীলে?

চেনচু তক সাতা'।

—নাইসিকদি নখা কসম, ডাটীই ফাইসে তংখা হিনৌই।

—ই'ইঃ নরগ জতন' তগুগ', তামনি কিরিনাই।





আকন, কক্‌পাইয়াথ'। উাতাঁই কীলাইঅ' জু জু খাই তাবুখে ৷

—বর' আইমুং রিখা সাল কাবাই নখানি চাকসুরু সুরু নখানি কুনা যে তুংগু চুমীইনি কসম। ফুরসতি খাবরম্মই' থাংগাঁই বুফাংনি তলাঅ' বাচাইঅ'। চন্দুর বেদেকনি বীলাই মখলাই তাই খিকলাইঅ'। ফুরসতিনি বুখা তাম'হাই অংজাগাঁই ফাইজাঙ'। কীচাং বয়ার। উাতাঁই। তামলে হিনবা উাতাঁইন' ফুরসতি বেলাইখেন' হামজাগ'। উাতাঁই মানজাগাঁই মুসানানি, খুংনানি, রীচাপনানি বেলাইখে হামজাঙ। তাবুক আচুনি চামুং তুনীইনা নাংগানী। তাই কুবুন মুংসা উানসীকমুং কীরাই। আচু-আচুই-ন' ফুরসতিনি বেবাক। ব'রগ কাহাম তংখে ফুরসতিব' কাহাম তংনাই। চন্দুর বন্দুর বৃদুপ খাউই ফুরসতিনি বীস কাংগ' বাচা ফাইঅ'।

ফুরসতি আচুনি কক্ উনসুক খানাদু? কাইসা সামুং খাইদি।

—নীঙ আনি ফিকুংগ' কাসাউই আচুকদি।

—তাম অঙনাই, উাতাই বাই সিউই পাইনাই বলে।

আঁঙগাঁইসি মায়া। আং উাতাইবাই সিউই মায়াখে বুফাংনি বেদেক বেদেক অংগাঁই নন' তুলাংগাঁই খাংনাই। কাসাদি, কাসাদি।

মানদার, সারুকসা, চেনচু, ময়না, জতন' সাবাইঅ'—কাসাদি 'লক্ষীটি' হিনাই।  
উাতাই মিরি মিরি কীলাইখা।

তাই তাম' খীলাইনাই। ফুরসতি চন্দুরনি ফিকুংগ' কাসাখা। কাসাউই কাহামখে  
তত'রা রমাই আচুগ'। মানদারসা আবনি বেরন' আচুনি চামুং বুচুন' খুগ' নাউই  
তরতর বারসাই বাঁসকাং বাঁসকাং হিম'। চন্দুর-বন্দুর অ' বেদেক ও বেদেক রমাই  
বাহার'। অ' বাবাউই! বুফাংনি বেসের রগ'হা; জাবরা উাতাই কীলাইমানি বেলাইন'  
নাইথক।



বুফাংনি বুলাই খেগাঁই তীয় কুলাইঅ'। আ-হা-হা-তাম' চিকিমিকি বিকিমিকি।  
তালিখা কাহামনি চন্দুরনি ফিকুংগ' মা কাসাখা, আঁয়াখে কুনা সাল' নুগাঁইদা মানখামু  
আসাঁক নাইথ'থক হাতাই বলংন'।

—অ' চন্দুর আতা, অব' সে চিকন, চিকন বুফাংনি খেত', আব' তাম' অংখা ?

—অববা দেনতা খেতসে তাই দেনতা খেতনি গানানি কীলাই কীলাই বুফাংরগ  
অংখা মুইগ্রাই বুসাতা। তাই ইক' নাসিকদি মমফনি তংগীরংন'। মিয়া হরনি উতাই  
কথরবাই মমফল খেত বেলাইখেন' হাময়া অংজাক। নিনি আচুনি বেলাইখেন' খা  
য়কনাই।





—বুফাংরকন' নাসিকদি, উাতীই নবার বাই বাসীকসে কলজাগীই তংখা। খা' খাইঅ' জে বরগ মীসাই তংবাইনা। আকন আনি মানদারসা বর' থাংকাসা ? নুকয়া বন'।

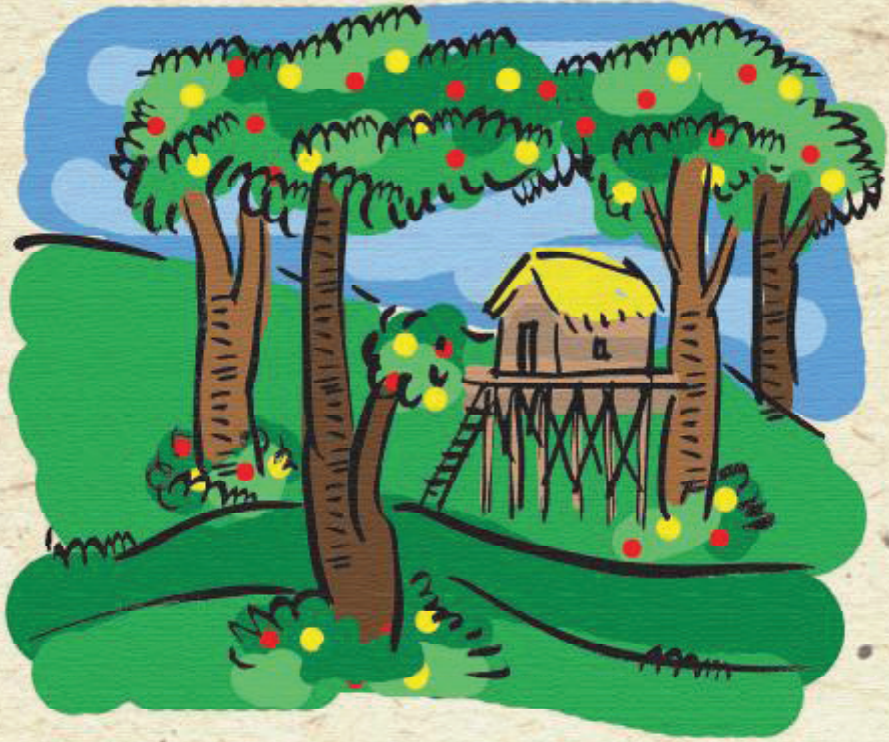
—ফাইসকপাইখা নিনি আচুনি গাইরিংগ'।

আসীক মিরিক আচুনি চামুংগাদে খুগ' ফীনাংন'।

অবহাই তাসাদি তাখুক। চাঙ নিনি বায়াপ। নীংবাই চাঙ অম' হাই খীলাই মানগীলাক ? আকন, বাসীকসে রিমি আকরক।

—ই'হি' অক খাইফান' তাবুক আং নিনি ততরান' য়াকার মানগীলাক। আং কিরিঅ'। ফুরসতিন' তুবাই চন্দুর-বন্দুর ফাউই সক্ষফাইখা তীইসা কিনার'। ফুরসতি নাসিকগীই নুগ' তীইসা কাঁরাইখা হিনাই। হাচীকনি তীইমা। তীইনি বাসীকনি ফান'।

—তাখুক বাহাইখে পার অংনাই। উাতীইনিব' জুর বাংজাক।—তা উানাди। নীঙ অ বুফাংনি তলাঅ' বাচাপ্রাদি আং ফায়ীয় তংগু।



—ফুরসতি চন্দুরনি ফিকুংনি নখরকা। চন্দুর গানানি দুংনি মুইতু খেত'নি কতরমা  
কাইসা মুইতু বীলাই খলীই তুবুঅ'।

—ইক' রমদি অবন' বখ'রগ' রিদি।

—আসুকখে চন্দুরনি বুদ্ধি তংগু।

—তাই তা কিরিদি।

আং তাবুক কাইসা কলকখে বাহারনাই। আনি ততরান' কাহামখে রমুই নাদি।  
ফুরসতি মকল খল'বুই চন্দুরনি ততরান' কীরাকখে রমুই তংখা।

—জয় হনুমানজী। ফুরসতি বুদ্ধি খীলাউই মাই রাজাকনি পজাঅ' কুলাই রিফাইঅ'।  
কিরি জাগীই ফুরসতিনি মকল খলবজাক। কীলাইমানি যাংগল' ফান' দুখুমানলিয়া।  
উল' ফুরসতি তুরীকখে মকল ফিয়কগু। মনুইজাক খুগ বাই সাঅ'।

—হাইয়াখেদে নীং চন্দুর-বন্দুর মিরিক পাজি। অ' আমা য়ায়, আং বর অংখা ?

আচুনি গাইরিং নকনি নুখং খাকসা বায়ীই কিসা হাকচাল' কীলাই তংগ'। তাই ফুরসতি মাইনি পজা সাকাঅ' ধুজাক।'

—অ বিবিজীক থুমাতে সিচাখা। নাইলা অমহায় ফিয়কজাক নখানি তলাঅ থুমানি বমহায় মাতং। থপ, থপ ডাটাইই কুলাইখে তেইব' তংথকসা কীলাইঅ'।

ফুরসতি থুমা সিচাখা। ফিয়াবা মকল' থুনা মুচুংমানি হিলিকমুং কিচা তংখু।

চন্দুর-বন্দুর নাইরিং গানানি থাইচুক বুফাংগ রেকেউই তংগ'। থাইসা থাইচুক বুথাই কীথুং বিনি ফাইসিং থিথারাইই রহর'। 'মানদারসা' থাইপুংনি মসি য়াকুং কংনাইবাই খীলাই আচুগাই চাউই তংগু। ময়না, সারকসা, আকরক বরগ জতন' বুফাংনি বেদেগ' বাউই তংবাইঅ'। ডাটাই বাই বীকরাং সিউই থাংকে বেলাইন' বেজুডা।





গৌরী বর্মন, ত্রিপুরা হানি তীয় নবাববাই কীরীংগাঁই অরন' তরনাই লকনাই চিনি খরকমা বুখুক। বিনি পড়িমা তাই সামুঙ জমুভব' অ হান' কীরীংগাঁই মীচাঙজাক। ব' অরুন্ধতী নগর রীঙনগ' পড়িমা চেংগাঁই, নেতাজী সুভাষ বিদ্যানিকেতন পড়িপায়াঁই, উল' উইমেন্স কলেজ' পরিআই বি. এ. পাশ খীলায়খা।

বিনি চাকরী কেন্দ্রীয় বিদ্যালয়' ফীরীঙনাইনি লামতাই চেঙগ'। ত্রিপুরা দর্পন' কক তুনি বিসিঙতীয়ন' বিনি সায়মানি চেঙসাত আবনি উল' দাল দাল ককতুনরগ' বিনি সায়মানি ইয়াপি সেমা নুগজাকখা বিনি সায়মানি বীরাঁই তাই চীরাঁইরগন' তঁইন' খবজাক নুগজাগ'।

বিনি অংখরজাক কথমানি বিজাপ :

শীত দুপুরের রোদ (২০০৬), জীবনের নামতা (২০০৯), যারে যা উড়ে (২০১০), ছোটদের গল্প সংকলন, ত্রিপুরা কী জনজাতীয় লোককথায়ে (হিন্দি) ২০১২, কারিনাই এনবিটি, ছোটদের জন্য (লোককথা), এখনো অনেক গল্প বলা বাকি (২০১৫), গল্পের তেরো (২০১৭)।

জরা জরাস সাহিত্য একাডেমী বাই কবগজাগীয় কথমা পরিঅ। রেডিও তাই দূরদর্শনিনি ককরীবায়নি ককলাম' মানজাকখা।



বলংনি চীয়ায় বীসানি সালবুরশ্মনি  
ইমাংনি সামপিলি আংখা কৌসরাঙ ফুরসতি।  
মৌখরা, ডাক, সারক, মানদার—ত্রিপুরানি  
হা-হাথাই, তীয়-নবার—অম'রগ আংখা—  
ফুরসতিনি মাংসং। সালনি থাংমুং, হরনি  
ইমাং—বরগনি লাগি-ন ফুরসতিনি  
হিমমুং, তঙমুং, খারমুং—বেবাকন।

Tribal Research & Cultural Institute



978-93-86707-65-9

ISBN : 978-93-86707-65-9

Price : Rs. 60/-